

รางวัลบริการภาครัฐ



QUESTION AND ANSWER



FAQ คำถาม ที่พบบ่อย



รางวัลบริการภาครัฐ

Did You
Know



Q : การส่งผลงานสมัครรางวัลประเภทยกระดับ
การอำนวยความสะดวกในการให้บริการ
ต้องเป็นผลงานในภาพรวมของหน่วยงาน หรือ
เป็นผลงาน/โครงการก็สามารถส่งสมัครได้

A : การสมัครรางวัลประเภทยกระดับการอำนวยความสะดวกในการให้บริการจะต้องเป็นผลการดำเนินการในภาพรวมขององค์กร ที่ดำเนินการตาม พ.ร.บ. การอำนวยความสะดวกในการพิจารณาอนุญาตของทางราชการ พ.ศ. 2558 และจัดทำคู่มือสำหรับประชาชนมาตรฐานกลาง โดยเป็นผลการดำเนินการ ดังนี้

- หน่วยงานที่ไม่เคยได้รับรางวัลยกระดับการอำนวยความสะดวกในการให้บริการ เป็นผลการดำเนินการตั้งแต่วันที่ 1 ตุลาคม 2559 – 14 กุมภาพันธ์ 2566
- หน่วยงานที่เคยได้รับรางวัลยกระดับการอำนวยความสะดวกในการให้บริการ เป็นผลการดำเนินการตั้งแต่วันที่ 1 มิถุนายน 2564 – 14 กุมภาพันธ์ 2566



FAQ คำถาม ที่พบบ่อย



รางวัลบริการภาครัฐ

Did You
Know ?

Q : การสมัครรางวัลบริการภาครัฐ จำกัดจำนวนการ
ส่งสมัครผลงานหรือไม่ และผลงานเดียวสามารถ
ส่งสมัครหลายประเภทรางวัลได้หรือไม่

A : สามารถส่งสมัครได้หลายผลงานไม่จำกัดจำนวน
การส่งสมัคร เช่น สามารถส่งสมัครประเภท
พัฒนาการบริการ 3 ผลงาน ประเภทนวัตกรรมการ
บริการ 4 ผลงานได้ แต่ในกรณีผลงานเดียวกันไม่
สามารถนำไปสมัครในหลายประเภทรางวัลได้
เช่น ผลงาน ก. ส่งสมัครประเภทนวัตกรรมการ
บริการแล้ว จะไม่สามารถนำไปสมัครใน
ประเภทอื่นๆ ได้



FAQ คำถาม ที่พบบ่อย



รางวัลบริการภาครัฐ

Did You
Know



Q : การสมัครรางวัลประเภทขยายผลมาตรฐานการบริการ ที่หน่วยงานได้นำผลงานต้นแบบไปขยายผลในหน่วยบริการสาขา/พื้นที่ ไม่น้อยกว่าร้อยละ 80 โปรดอธิบายการคิดร้อยละ 80 ของพื้นที่การนำไปขยายผล

A : พิจารณาจากหน่วยงานต้นสังกัดที่นำผลงานไปขยายผล ว่ามีหน่วยบริการสาขา/พื้นที่ในขอบเขตความรับผิดชอบทั้งหมดเท่าใด และต้องดำเนินการได้ไม่น้อยกว่าร้อยละ 80 ของหน่วยบริการสาขา/พื้นที่ทั้งหมด (ต้องอธิบายให้เห็นว่าจำนวนหน่วยบริการสาขา/พื้นที่ที่อยู่ในความรับผิดชอบทั้งหมดเป็นเท่าใด) เช่น จังหวัดนำผลงานของโรงพยาบาลที่เคยได้รับรางวัลในนามสำนักงานปลัดกระทรวงสาธารณสุข ไปขยายผลในโรงพยาบาลภายในจังหวัด จังหวัดสามารถสมัครขอรับรางวัลฯ ได้ โดยระบุการดำเนินการขยายผลในพื้นที่ของจังหวัด ไม่น้อยกว่าร้อยละ 80 เป็นต้น และหากหน่วยงานเจ้าของผลงานต้นแบบ ได้ดำเนินการขยายผลร่วมกับหน่วยงานผู้สมัคร หน่วยงานเจ้าของผลงานต้นแบบ สามารถรับรางวัลร่วมกับหน่วยงานผู้ส่งสมัครได้ ทั้งนี้ ต้องแสดงบทบาทในการร่วมดำเนินการขยายผลให้ชัดเจน



FAQ คำถาม ที่พบบ่อย



รางวัลบริการภาครัฐ

Did You
Know



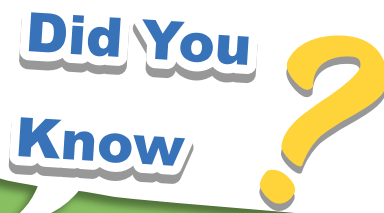
Q : การสมัครรางวัลบริการภาครัฐ จำกัดจำนวน การส่งสมัครผลงานหรือไม่ และผลงานเดียว สามารถส่งสมัครหลายประเภทรางวัลได้หรือไม่

A : นวัตกรรมบริการ หมายความว่า เรากำลังบริการ ลูกค้า ประชาชน หรือกลุ่มเป้าหมาย ด้วยกระบวนการใหม่ๆ ระบบบริการรูปแบบใหม่ โดยระบุขอบเขตว่า เราดำเนินการกับกลุ่มไหน จำนวนเท่าใด และใช้ประโยชน์กับกลุ่มใดบ้าง ดำเนินการแล้วจะใช้บริการอย่างไร ในส่วนประเด็นความท้าทายของปัญหาจะเป็นโจทย์ที่ไม่เคยดำเนินการมาก่อน มีความยุ่งยาก ซับซ้อน แก้ไขได้ยาก อะไรที่แก้ไขได้ยากแสดงว่าเป็นการทำทหาย แต่ถ้าแก้ไขได้โดยง่ายถือได้ว่าเป็นเพียงแค่การปรับปรุง เปลี่ยนแปลง ซึ่งการอธิบายขอบเขต ความท้าทาย ต้องแสดงให้เห็นถึงความยากในการแก้ไขปัญหา

FAQ คำถาม ที่พบบ่อย



รางวัลบริการภาครัฐ



Q : อธิบายการให้คะแนน มิติผลผลิต/ผลลัพธ์ เชิงประจักษ์
ของประเภทนวัตกรรมบริการ และประเภทพัฒนาการบริการ

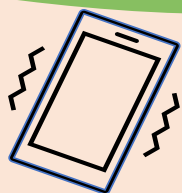
A :

- **ผลผลิต** ดำเนินการแล้วได้อะไร เป็นชิ้นงาน ขั้นตอน คู่มือฯ หรือรูปแบบการดำเนินการ สามารถจับต้องอย่างเป็นรูปธรรม
- **ผลลัพธ์** คือ ผลกระทบที่ประชาชนได้รับ หรือ Outcome ของการพัฒนาการให้บริการ ยกตัวอย่างเช่น การพัฒนาผลงานที่เป็น one stop service บางเรื่องที่ไม่เคยพัฒนามีความยุ่งยาก ซับซ้อนและไม่เคยมีใครดำเนินการมาก่อน **ผลผลิต** คือ รูปแบบการให้บริการแบบใหม่ๆ ซึ่งมีขั้นตอนการดำเนินการเห็นเป็นรูปธรรม **ผลลัพธ์** คือ วัตถุประสงค์ของการพัฒนา one stop service คืออะไร อาทิเช่น ต้องการขยายพื้นที่การให้บริการเพื่อเข้าถึงประชาชนได้มากขึ้น วัตถุประสงค์ในข้อนี้ เราจะดูว่า ผู้รับบริการมารับบริการเราเพิ่มขึ้นจากเดิมก่อนการดำเนินการ ซึ่งเดิมมีผู้มารับบริการ 40-50 คน/วัน แต่เมื่อมีการดำเนินการ one stop service รูปแบบนี้ มีผู้มาใช้บริการเพิ่มขึ้นจากเดิมเป็น 100 คน/วัน การบริการรวดเร็วขึ้น สะดวกขึ้น รวมไปถึงสามารถลดขั้นตอนได้จริงหรือไม่โปรดแสดงการดำเนินการ และความพึงพอใจของประชาชนที่มารับบริการเป็นอย่างไร

อีกทั้ง การนำเสนอควรแสดงหลักฐานเชิงประจักษ์ มีข้อมูลสถิติสนับสนุน และแสดงให้เห็นผลว่าสามารถแก้ไขปัญหาตามวัตถุประสงค์ที่กำหนดไว้ เน้นที่ผู้รับบริการได้ประโยชน์อย่างไร ยกตัวอย่าง เช่น ปัญหาการผ่าตัดริมฝีปากในผู้ป่วยปากแหว่งเพดานโหว่จะไม่มีอุปกรณ์ใด ๆ ช่วยเสริมการคงรูปของจมูก ต้องประยุกต์ใช้อุปกรณ์อื่น จึงพัฒนานวัตกรรมอุปกรณ์สำหรับใช้หลังการผ่าตัดตกแต่งริมฝีปากสำหรับผู้ป่วยปากแหว่งเพดานโหว่ โดยมี **ผลผลิต** คือ อุปกรณ์ที่ใช้หลังการผ่าตัดตกแต่งริมฝีปากเป็นยางซิลิโคนสีขาว ขนาดยาว 1.5 เซนติเมตร กว้าง 0.5 เซนติเมตร น้ำหนักประมาณ 0.65 กรัม มีรูปร่างและขนาดเหมาะสมกับผู้ป่วย 7 ขนาด สวมใส่สะดวก ทำความสะอาดง่าย แทนการสั่งจากต่างประเทศที่ยืดติดของอุปกรณ์ไม่ดี ต้องใช้พลาสติกติดกับใบหน้าและจมูกของเด็ก เกิดเป็นจุดสนใจ

ผลลัพธ์ คือ ผู้ป่วยประหยัดค่าใช้จ่าย เนื่องจาก การใช้งานต้องใส่ 6 เดือน ประมาณ 3 ชิ้นต่อราย คิดเป็นเงิน 700 บาท * 3 เท่ากับ 2,100 บาทต่อคน เทียบการนำเข้าจากต่างประเทศ มีราคาแพงเป็นเงิน 2,890 บาท * 3 ชิ้น เท่ากับ 8,670 บาทต่อคน

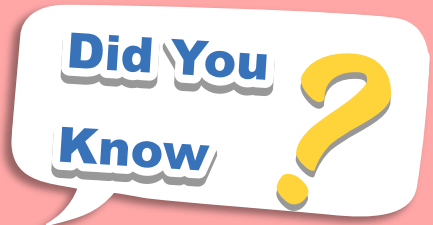
ช่องทางติดต่อ 02-356-9999 : รางวัลบริการภาครัฐ ต่อ 8846 (สุปรียา) 8964 (อุรริดา)
รางวัลการบริหารราชการแบบมีส่วนร่วม ต่อ 8876 (นวลจันทร์) 8983 (โชณรังสี)



FAQ คำถาม ที่พบบ่อย



รางวัลบริการภาครัฐ



Q : การส่งสมัครผลงานของโรงพยาบาลที่อยู่
ภายในจังหวัด สามารถส่งผลงานในนาม
หน่วยงานได้เลย หรือ ต้องส่งในนามของ
จังหวัด

A : เลือกส่งสมัครภายใต้ 2 รูปแบบ คือ 1. ส่งภายใต้
หน่วยงานต้นสังกัดของโรงพยาบาล (สำนักงาน
ปลัดกระทรวงสาธารณสุข) หรือ 2. ส่งสมัคร ภายใต้
จังหวัด ซึ่งในกรณีที่ส่งภายใต้จังหวัดจะต้องอธิบาย
ถึงความเกี่ยวข้องและบทบาทของจังหวัดต่อผลงาน



ช่องทางติดต่อ 02-356-9999 : รางวัลบริการภาครัฐ ต่อ 8846 (สุปรียา) 8964 (อุรธิตา)
รางวัลการบริหารราชการแบบมีส่วนร่วม ต่อ 8876 (นวลจันทร์) 8983 (โชณรังสี)

FAQ คำถาม ที่พบบ่อย



รางวัลบริการภาครัฐ



Q

กรณีที่ทำการปกครองอำเภอมีหลายฝ่ายงาน
ที่มีภารกิจแตกต่างกัน การสมัครจะสมัครใน
ภาพรวมของที่ทำการปกครองอำเภอ หรือส่ง
สมัครเฉพาะฝ่ายใดฝ่ายหนึ่งที่มีผลงานได้หรือไม่

A

หน่วยงานสามารถคัดเลือกผลงาน การดำเนินการของ
หน่วยงาน เพื่อส่งสมัครขอรับรางวัล โดยสามารถสมัคร
เป็นรายผลงานได้ ไม่ต้องเป็นภาพรวมของหน่วยงาน
ซึ่งผลงานที่ส่งสมัครจะต้องสอดคล้องกับหลักเกณฑ์
การพิจารณารางวัลแต่ละประเภท ท่านสามารถศึกษา
รายละเอียดเพิ่มเติมคู่มือหลักเกณฑ์การพิจารณา
รางวัลบริการภาครัฐ ได้ที่

<https://www.opdc.go.th/content/MzM>

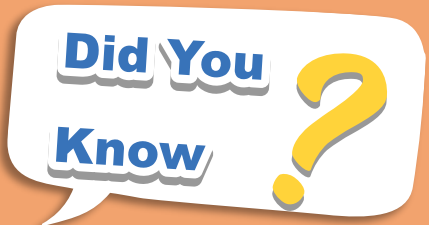


ช่องทางติดต่อ 02-356-9999 : รางวัลบริการภาครัฐ ต่อ 8846 (สุปรียา) 8964 (อุรธิตา)
รางวัลการบริหารราชการแบบมีส่วนร่วม ต่อ 8876 (นวลจันทร์) 8983 (โชณรังสี)

FAQ คำถาม ที่พบบ่อย



รางวัลบริการภาครัฐ



Q : ผลงานที่นำไปใช้แล้วจริง และมีผลสำเร็จ
อย่างเป็นรูปธรรม ที่สามารถตรวจสอบ
ได้เป็นระยะเวลาไม่น้อยกว่า 1 ปี (ในวันที่
ปิดรับสมัคร) สามารถคิดคำนวณหรือนับวัน
ได้อย่างไร

A : เริ่มนับจาก วันที่ / เดือน / ปี นำผลงานที่ได้
พัฒนาขึ้นไปใช้จริงกับผู้รับบริการแล้วจนเกิดผล
ผลิตและผลลัพธ์ไม่น้อยกว่ากว่า 1 ปี (นับถึง
วันที่ 14 กุมภาพันธ์ 2566 วันปิดรับสมัคร)



FAQ คำถาม ที่พบบ่อย



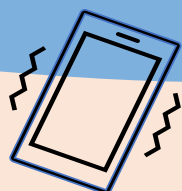
รางวัลบริการภาครัฐ

Did You
Know



Q : สามารถนำผลงานเดิมที่เคยส่ง
สมัครรางวัลแล้ว แต่ไม่ได้รับรางวัล
มาปรับปรุงให้สมบูรณ์จะสามารถ
ส่งสมัครขอรับรางวัลในปีนี้ได้
หรือไม่

A : เกณฑ์การพิจารณารางวัลไม่ได้ระบุไว้ว่า
ผลงานที่ไม่ผ่านการประเมินหรือผลงาน
ที่ไม่ได้รับรางวัล ไม่สามารถส่งสมัคร
รางวัลซ้ำได้ หน่วยงานสามารถแก้ไข
ปรับปรุง พัฒนาต่อยอดผลงานแล้วส่ง
สมัครขอรับรางวัลได้



ช่องทางติดต่อ 02-356-9999 : รางวัลบริการภาครัฐ ต่อ 8846 (สุปรียา) 8964 (อุรธิตา)
รางวัลการบริหารราชการแบบมีส่วนร่วม ต่อ 8876 (นวลจันทร์) 8983 (โชณรังสี)

FAQ คำถาม

ที่พบบ่อย



รางวัลบริการภาครัฐ

Did You

Know



Q : รางวัลประเภทยกระดับการอำนวยความสะดวกในการให้บริการ ในกรณีที่หน่วยงานต้องใช้เวลาในการพิจารณาใบอนุญาต ทำให้ไม่สามารถลดขั้นตอนการดำเนินการได้ สามารถเขียนอธิบายเพิ่มเติมอย่างไรได้บ้าง

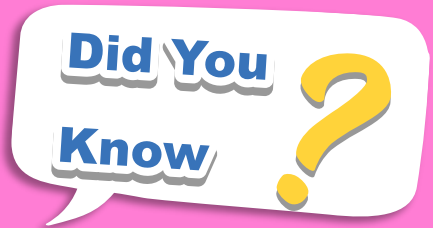
A : หลักเกณฑ์การพิจารณารางวัลฯ กำหนดการพิจารณาในส่วนต่างๆ เช่น การแก้ไขกฎหมาย การลดขั้นตอนการดำเนินการ ซึ่งในส่วนที่หน่วยงานดำเนินการมีความจำเป็นต้องใช้เวลาในการพิจารณาใบอนุญาต ไม่สามารถดำเนินการตามได้ ให้หน่วยงานอธิบายรายละเอียด เหตุผลความจำเป็น หรือเงื่อนไข เพิ่มเติมได้ในส่วนของบทสรุปผู้บริหาร (ไฟล์แบบฟอร์มการสมัคร) ซึ่งเป็นส่วนหนึ่งในการประกอบการพิจารณา



FAQ คำถาม ที่พบบ่อย



รางวัลบริการภาครัฐ



Q : ประเภทนวัตกรรมบริการ
เกณฑ์ในข้อที่ 5 การริเริ่มพัฒนาผลงาน
และการนำไปแก้ปัญหาเป็นการเขียน
ขั้นตอนการพัฒนานวัตกรรมใช่หรือไม่

A : ใช่ เนื่องจากเป็นส่วนหนึ่งของขั้นตอนการ
พัฒนานวัตกรรม อย่างไรก็ตาม การริเริ่มพัฒนา
ผลงาน ควรอธิบายว่า เกิดขึ้นมาได้อย่างไร
การริเริ่มดูได้จากการค้นพบปัญหาเริ่มจากอะไร
และมาร่วมพัฒนาได้อย่างไร จนถึงขั้นเกิดการ
พัฒนาผลงานขึ้น ซึ่งจะเขียนเป็นขั้นตอนก็ได้
เช่น ขั้นตอนที่ 1 ขั้นตอนที่ 2 ตามลำดับ
เพื่ออธิบายให้เห็นภาพของการพัฒนาที่ชัดเจน

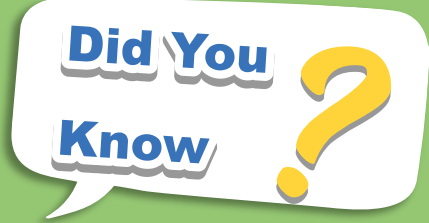


ช่องทางติดต่อ 02-356-9999 : รางวัลบริการภาครัฐ ต่อ 8846 (สุปรียา) 8964 (อุรธิตา)
รางวัลการบริหารราชการแบบมีส่วนร่วม ต่อ 8876 (นวลจันทร์) 8983 (โชณรังสี)

FAQ คำถาม ที่พบบ่อย



รางวัลบริการภาครัฐ



Q :

หากเป็นหน่วยงานที่ทำหน้าที่ตรวจสอบและเชื่อมโยงข้อมูลจากทั้งในและนอกหน่วยงาน รวมถึงกระทรวง และให้ผู้สนใจดาวน์โหลดข้อมูลไปใช้ประโยชน์ได้ รวมถึงมีการนำชุดข้อมูลมาประมวลผลและเผยแพร่ผลการวิเคราะห์ในรูปแบบ Dashboard จะเข้าเกณฑ์ประเภทการบูรณาการข้อมูลเพื่อการบริการ หรือไม่

A :

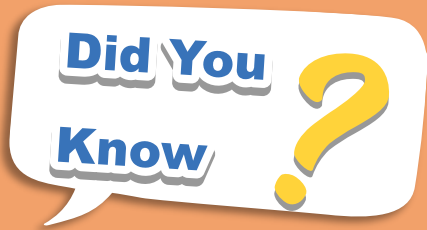
รางวัลประเภทการบูรณาการข้อมูลเพื่อการบริการ ต้องเป็นผลงานที่มีการเชื่อมโยงและแลกเปลี่ยนข้อมูลระหว่างหน่วยงานผ่านระบบดิจิทัล ตั้งแต่ 3 หน่วยงานขึ้นไป แต่ถ้าเป็นการบูรณาการภายในหน่วยงานไม่เข้าเงื่อนไขการพิจารณา ส่วนการบูรณาการกับหน่วยงานภายนอก ต้องแสดงให้เห็นว่าหน่วยงานภายนอกที่ร่วมบูรณาการเป็นหน่วยงานใดบ้าง และต้องแสดงถึงบทบาทของหน่วยงานร่วมบูรณาการ อีกทั้งประเภทบูรณาการข้อมูลเพื่อการบริการ เน้นการบูรณาการข้อมูลดิจิทัล และหน่วยงานที่ร่วมบูรณาการจะเป็นผู้ให้ข้อมูล ผู้ใช้บริการข้อมูล ส่งผลการให้บริการในรูปแบบดิจิทัลผ่านระบบออนไลน์ที่ตอบสนองความต้องการของผู้รับบริการ อีกทั้ง จะต้องมียุทธศาสตร์ความพึงพอใจของผู้รับบริการผ่านระบบออนไลน์



FAQ คำถาม ที่พบบ่อย



รางวัลบริการภาครัฐ

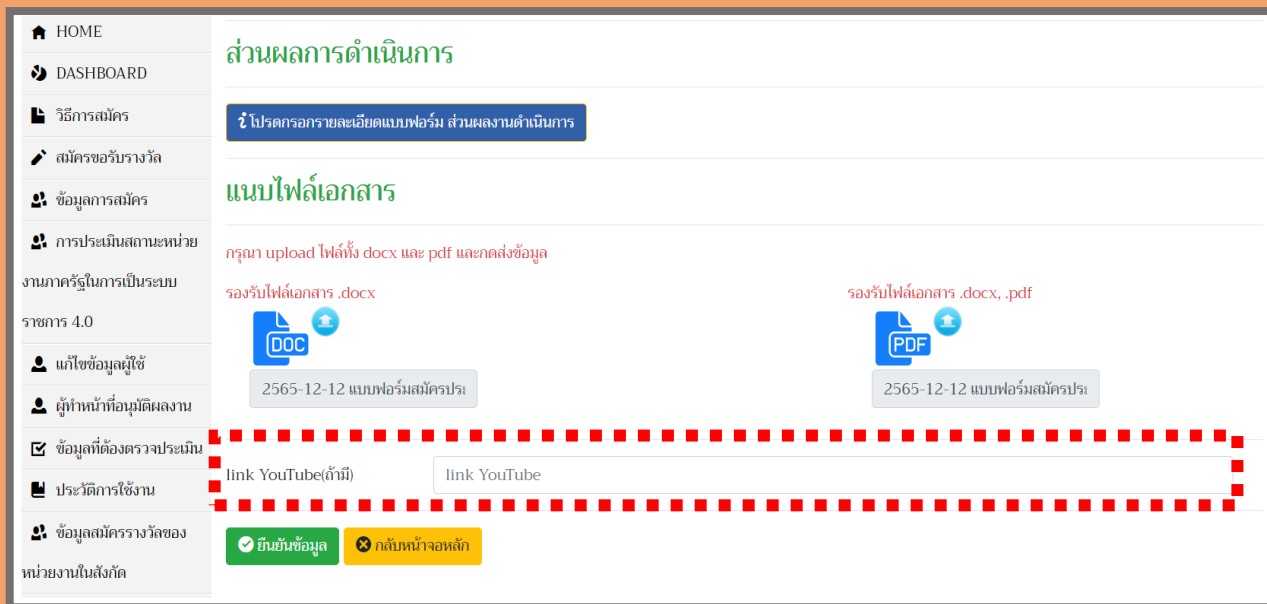


Q :

การอธิบายด้วยตัวอักษร อาจทำได้ไม่ครอบคลุม และไม่เพียงพอภายใน 3 หน้ากระดาษ A4 (ส่วนที่ 1 สรุปผลการดำเนินการในภาพรวม) หน่วยงาน สามารถทำเป็นคลิปวิดีโออัฟโหลด บน YouTube เพื่ออธิบายเพิ่มเติมได้หรือไม่

A :

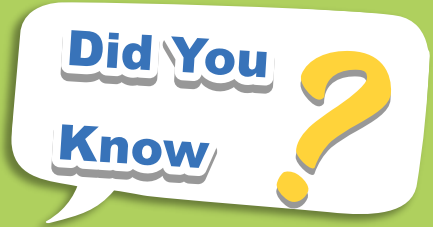
ทางหน่วยงานสามารถแนบลิงก์ URL:YouTube เพื่ออธิบายเพิ่มเติมผลงานได้โดยสามารถแนบลิงก์ ดังกล่าวได้ ดังรูป ทั้งนี้ ผู้ตรวจประเมินฯ จะพิจารณา จากเอกสารแบบฟอร์ม 3 หน้ากระดาษ A4 เป็นหลัก



FAQ คำถาม ที่พบบ่อย

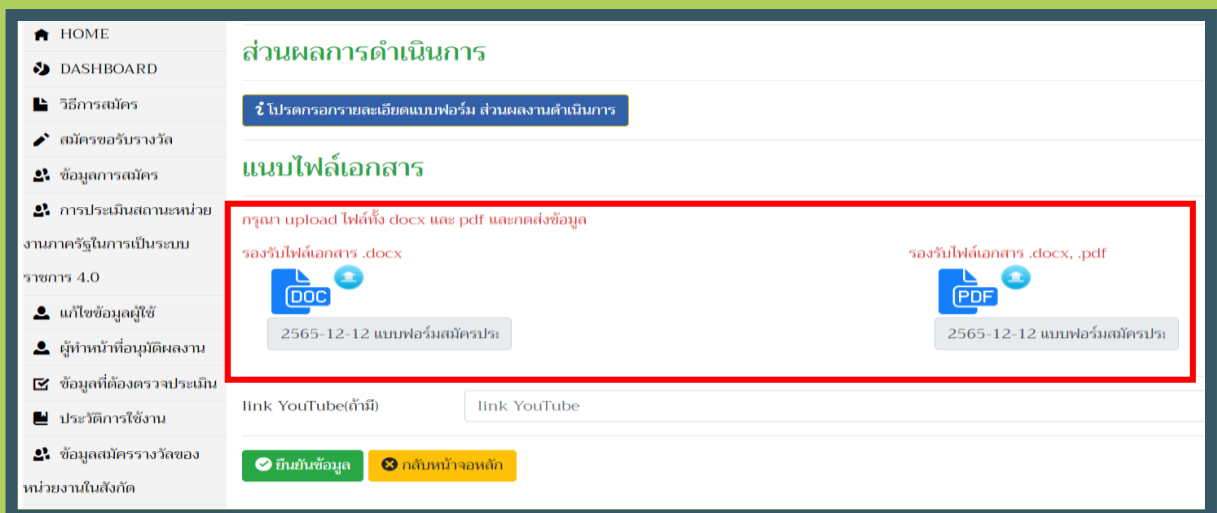


รางวัลบริการภาครัฐ



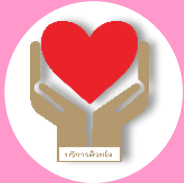
Q : อธิบายแบบฟอร์มการสมัคร มีอะไรบ้าง ในส่วนสรุปผลการดำเนินการในภาพรวมที่มีหัวกระดาษเป็นช่องระบุเครื่องหมายถูก จำเป็นต้องเลือกครบทุกข้อหรือไม่ และที่ระบุให้กรอกข้อมูลความยาวไม่เกิน 3 หน้ากระดาษ A4 เริ่มนับจากหน้าไหน ใส่รูปภาพได้หรือไม่

A : ส่วนสรุปผลการดำเนินการในภาพรวมโดยดาวน์โหลดแบบฟอร์มได้ที่ หน้าเว็บไซต์สำนักงาน ก.พ.ร. (เลือกผลการพัฒนาระบบราชการ และเลือกรางวัลเลิศศรีฐ) <https://www.opdc.go.th/content/MzM> เมื่อกรอกข้อมูลความยาวไม่เกิน 3 หน้ากระดาษ A4 (เริ่มนับหน้าที่ 1 ตั้งแต่บทสรุปสำหรับผู้บริหาร) และใส่รูปภาพ แผนภูมิ ตารางประกอบเพื่อความชัดเจนได้แล้วให้แนบไฟล์ word และ pdf ตั้งแต่หน้าที่มี **ชื่อผลงานและชื่อผู้ประสานงาน** ส่งในระบบสมัครรางวัล ทั้งนี้ ในส่วนการระบุเครื่องหมายถูกในแบบฟอร์ม ควรระบุตามการดำเนินการจริงของหน่วยงาน อย่างไรก็ตาม ควรเลือกให้ครบทุกข้อ เพราะเป็นเงื่อนไขการสมัครรางวัลในประเภทนั้นๆ

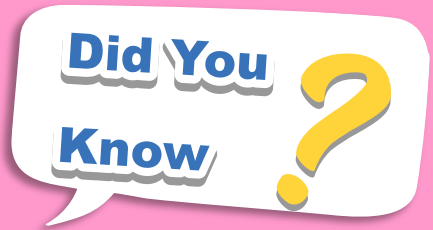


ช่องทางติดต่อ 02-356-9999 : รางวัลบริการภาครัฐ ต่อ 8846 (สุปรียา) 8964 (อุรธิดา)
รางวัลการบริหารราชการแบบมีส่วนร่วม ต่อ 8876 (นวลจันทร์) 8983 (โชณรังสี)

FAQ คำถาม ที่พบบ่อย



รางวัลบริการภาครัฐ

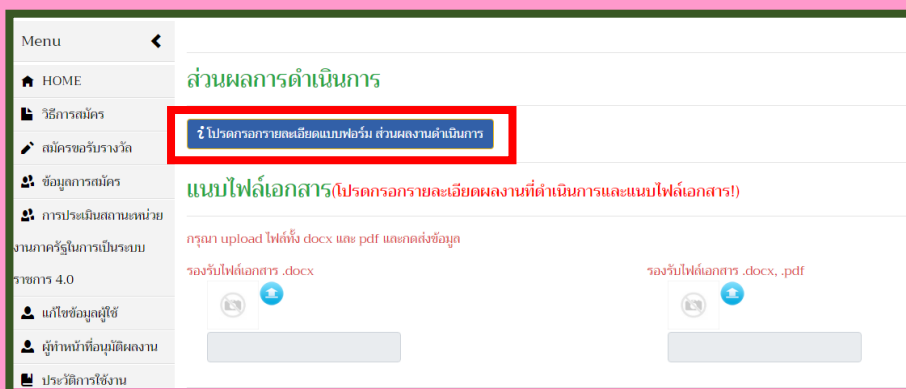


Q

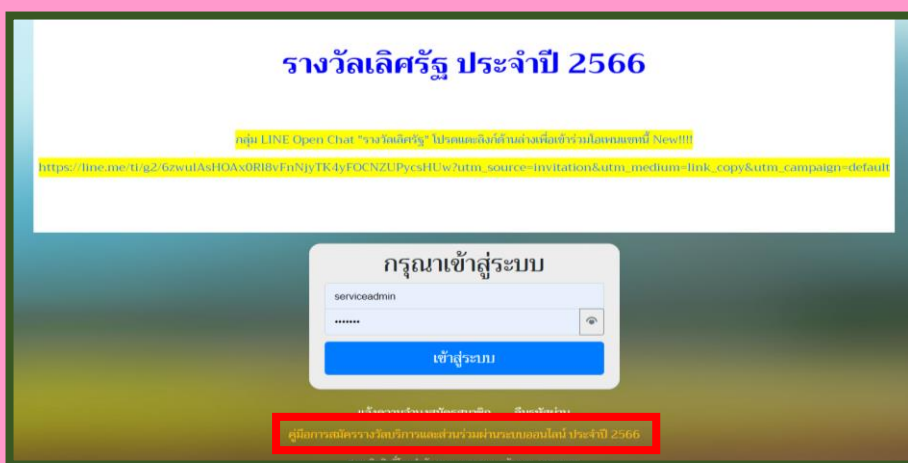
ในส่วนข้อมูลผลการดำเนินการที่ให้กรอกข้อมูลผ่านระบบรับสมัครรางวัลฯ ให้กรอกในระบบ หรือ กรอกเป็นไฟล์ word ใส่ในระบบ และคำอธิบายไม่เกิน 1000 ตัวอักษร หมายถึงทั้งภาพรวมทั้งส่วนที่ 2 หรือ แต่ละหัวข้อ

A

กรอกข้อมูลผ่านระบบรับสมัครรางวัล ทั้งนี้ หน่วยงานสามารถเตรียมการด้วยการพิมพ์คำอธิบายรายละเอียดผลการดำเนินการตามจำนวนคำที่ระบุไว้ในไฟล์ word ก่อนได้ ดังรูป



ท่านสามารถดาวน์โหลดคู่มือการสมัครรางวัลบริการภาครัฐและรางวัลการบริหารราชการแบบมีส่วนร่วมผ่านระบบออนไลน์ ได้ที่ <https://awards.opdc.go.th/awardsregister/>

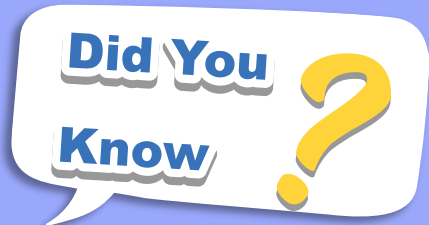


ช่องทางติดต่อ 02-356-9999 : รางวัลบริการภาครัฐ ต่อ 8846 (สุปรียา) 8964 (อุรธิดา)
รางวัลการบริหารราชการแบบมีส่วนร่วม ต่อ 8876 (นวลจันทร์) 8983 (โชณรังสี)

FAQ คำถาม ที่พบบ่อย



รางวัลบริการภาครัฐ



Q : ประเภทการบูรณาการข้อมูลเพื่อ
การบริการต้องเป็นหน่วยงานภาครัฐ
หรือมีภาคเอกชนร่วมด้วยได้หรือไม่

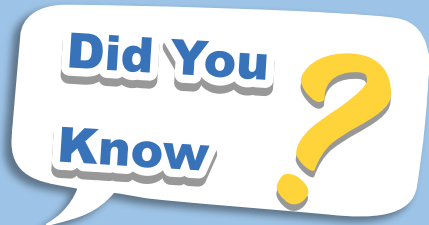
A : ประเภทการบูรณาการข้อมูลเพื่อการบริการ
เน้นการบูรณาการร่วมกันระหว่าง
หน่วยงานภาครัฐ ตั้งแต่ 3 หน่วยงาน
ขึ้นไป แต่ถ้ามีการบูรณาการกับภาคเอกชน
สามารถเพิ่มเติมระบุชื่อหน่วยงาน
ภาคเอกชนที่ร่วมดำเนินการด้วยได้



FAQ คำถาม ที่พบบ่อย

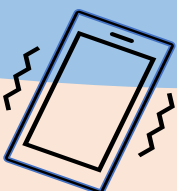


รางวัลบริการภาครัฐ



Q : หากมีความสนใจจะเก็บข้อมูลเพื่อส่งสมัครรางวัลเลิศรัฐ ซึ่งทางหน่วยงานไม่เคยส่งสมัครผลงานอยากทราบว่า มีเอกสาร ตัวอย่างผลงานที่ได้รับรางวัลเพื่อศึกษาเป็นแนวทางหรือไม่

A : สำนักงาน ก.พ.ร. ได้เผยแพร่ E-book ต้นแบบผลงานที่ได้รับรางวัลบริการภาครัฐ ระดับดีเด่น โดยสามารถดาวน์โหลดได้ที่ <https://www.opdc.go.th/content/ebook/MTI5> (เว็บไซต์ สำนักงาน ก.พ.ร. > ศูนย์ความรู้ > หนังสืออิเล็กทรอนิกส์)



ช่องทางติดต่อ 02-356-9999 : รางวัลบริการภาครัฐ ต่อ 8846 (สุปรียา) 8964 (อุรธิดา)
รางวัลการบริหารราชการแบบมีส่วนร่วม ต่อ 8876 (หวลจันทร์) 8983 (โชคนรังสี)

