



# มาทำความรู้จัก พระราชบัญญัติระเบียบบริหารราชการแผ่นดิน

กฎหมายระเบียบบริหารราชการแผ่นดิน เป็นกฎหมายที่กำหนดการจัดโครงสร้างของส่วนราชการส่วนกลาง ราชการส่วนภูมิภาค ราชการส่วนท้องถิ่น และกำหนดให้มีการบริหารราชการใน กระทรวง ทบวง กรม จังหวัด อำเภอ และในต่างประเทศ ในเรื่องการมอบอำนาจ การรักษาราชการแทน และกำหนดการบริหารราชการแนวใหม่ ให้เป็นไปตามหลักการบริหารกิจการบ้านเมืองที่ดี

## เนื้อหาสาระสำคัญที่กำหนดไว้ในพระราชบัญญัติระเบียบบริหารราชการแผ่นดิน



### การบริหาร

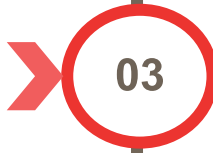
การบริหารราชการต้องเป็นไปตามหลักการบริหารกิจการบ้านเมืองที่ดี



01



02



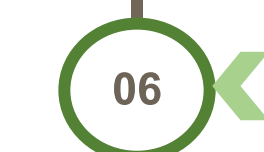
03



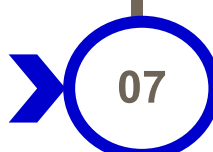
04



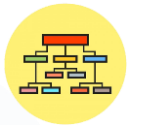
05



06



07



### โครงสร้างส่วนราชการ

- ภาพรวมการจัดโครงสร้างส่วนราชการ
- การจัดตั้งส่วนราชการส่วนกลาง/ส่วนภูมิภาค
- ส่วนกลาง ได้แก่
  - >> ส่วนราชการในสำนักนายกรัฐมนตรี
  - >> ส่วนราชการในกระทรวง
  - >> การบริหารราชการในต่างประเทศ
- ส่วนภูมิภาค ได้แก่
  - >> ส่วนราชการในจังหวัด/อำเภอ



### จังหวัด

- กำหนดอำนาจหน้าที่ของจังหวัด/ผู้ว่าราชการจังหวัด
- กำหนดให้มีคณะกรรมการจังหวัด
- ให้จังหวัดจัดทำแผนพัฒนาจังหวัด และแผนพัฒนากลุ่มจังหวัด
- ให้มี ก.ธ.จ. เพื่อสอดส่องการทำงานของหน่วยงานในจังหวัด

### อำเภอ

- กำหนดอำนาจหน้าที่ของอำเภอ/นายอำเภอ
- กำหนดให้มีการไกล่เกลี่ยและประนอมข้อพิพาทของประชาชนทั้งทางแพ่ง และทางอาญา



### การมอบอำนาจให้ปฏิบัติราชการแทน

- กรณีไม่มีกฎหมายกำหนดเรื่องการมอบอำนาจไว้เป็นการอย่างอื่น หรือห้ามเรื่องการมอบอำนาจไว้ ให้ใช้การมอบอำนาจตาม พ.ร.บ. ฉบับนี้
- กำหนดผู้มอบอำนาจ/ผู้รับมอบอำนาจ คือใคร ตำแหน่งใด
  - ผู้รับมอบมีอำนาจแค่ไหน และสามารถมอบอำนาจต่อได้หรือไม่
  - ผู้มอบต้องมีหน้าที่กำกับติดตาม



### หน่วยบริการรูปแบบพิเศษ

การจัดตั้งหน่วยบริการรูปแบบพิเศษ (SDU) ซึ่งมีใช้ส่วนราชการ หรือรัฐวิสาหกิจ แต่อยู่ในกำกับของส่วนราชการ



### การรักษาราชการแทน

- ใช้ในกรณีไม่มีผู้ดำรงตำแหน่ง หรือมีแต่ไม่สามารถปฏิบัติราชการได้
- รักษาราชการแทนใช้กับตำแหน่งที่ระบุไว้ใน พ.ร.บ. ฉบับนี้ เท่านั้น ตำแหน่งอื่นๆ ใช้รักษาการในตำแหน่ง
  - กำหนดตำแหน่งคนที่รักษาราชการแทน
  - คนที่รักษาราชการแทนมีอำนาจเหมือนคนที่ตนไปแทนทุกประการ

### ก.พ.ร.

กำหนดอำนาจหน้าที่ของ ก.พ.ร. และกำหนดให้มีสำนักงาน ก.พ.ร.



## มาตรา 3/1 วรรคหนึ่ง การบริหารราชการต้องเป็นไปเพื่อ



ประโยชน์สุขของประชาชน



การลดภารกิจและยุบเลิก  
หน่วยงานที่ไม่จำเป็น



เกิดผลสัมฤทธิ์ต่อภารกิจของรัฐ



การกระจายภารกิจ  
และทรัพยากรให้แก่ท้องถิ่น



ความมีประสิทธิภาพ



การกระจายอำนาจตัดสินใจ



ความคุ้มค่าในเชิงภารกิจแห่งรัฐ



การอำนวยความสะดวก



การลดขั้นตอนการปฏิบัติงาน



การตอบสนองความต้องการ  
ของประชาชน

## มาตรา 3/1 วรรคสอง



การจัดสรรงบประมาณ และการบรรจุและแต่งตั้งบุคคล  
เข้าดำรงตำแหน่งหรือปฏิบัติหน้าที่ต้องคำนึงถึง  
หลักการตามวรรคหนึ่ง



## มาตรา 3/1 วรรคสาม ในการปฏิบัติหน้าที่ของส่วนราชการ ต้องใช้วิธีการบริหารกิจการบ้านเมืองที่ดี โดยเฉพาะอย่างยิ่งให้คำนึงถึง



ความรับผิดชอบของผู้ปฏิบัติงาน



การเปิดเผยข้อมูล



การมีส่วนร่วมของประชาชน



การติดตามตรวจสอบ  
และประเมินผลการปฏิบัติงาน

## มาตรา 3/1 วรรคสี่

เพื่อประโยชน์ในการดำเนินการให้เป็นไปตามมาตรานี้ จะตราพระราชกฤษฎีกากำหนด  
หลักเกณฑ์และวิธีการในการปฏิบัติราชการและการสั่งการให้ส่วนราชการและข้าราชการ  
ปฏิบัติก็ได้ (ปัจจุบันมีพระราชกฤษฎีกาว่าด้วยหลักเกณฑ์และวิธีการบริหารกิจการ  
บ้านเมืองที่ดี พ.ศ. 2546 และที่แก้ไขเพิ่มเติม)





# ภาพรวมการจัดโครงสร้างส่วนราชการ

## การจัดระเบียบบริหารราชการแผ่นดิน (ม.4)

ราชการส่วนกลาง (ม. 7)

ราชการส่วนภูมิภาค (ม. 51)

ราชการส่วนท้องถิ่น (ม. 70)



หัวหน้ารัฐบาล : นายกรัฐมนตรี (ม.11)

1

สำนัก  
นายกรัฐมนตรี  
มีฐานะเป็นกระทรวง  
(ส่วนที่ 1 หมวด 1)

2

กระทรวง/ทบวง  
ที่มีฐานะเทียบกระทรวง  
(ส่วนที่ 1 หมวด 2)

3

ทบวง  
ซึ่งสังกัดสำนักนายกรัฐมนตรี  
หรือกระทรวง  
(ส่วนที่ 1 หมวด 3)

4

กรม หรือส่วนราชการ  
ที่เรียกชื่ออย่างอื่น  
และมีฐานะเป็นกรม  
(ส่วนที่ 1 หมวด 4)

1 - 4 เป็นส่วนราชการที่มีฐานะเป็นนิติบุคคล

1

จังหวัด  
(ส่วนที่ 2 หมวด 1)

2

อำเภอ  
(ส่วนที่ 2 หมวด 2)

จังหวัด : เป็นส่วนราชการที่มีฐานะเป็นนิติบุคคล

1

องค์การบริหาร  
ส่วนจังหวัด  
(ส่วนที่ 3 ม.70 (1))

2

เทศบาล  
(ส่วนที่ 3 ม.70 (2))

3

สุขาภิบาล  
(ส่วนที่ 3 ม.70 (3))

4

ราชการส่วนท้องถิ่น  
อื่นตามที่มีกฎหมาย  
กำหนด  
(ส่วนที่ 3 ม.70 (4))

1 - 4 การจัดระเบียบหน่วยงานดังกล่าวให้เป็นไปตามที่มีกฎหมายกำหนด





# การจัดตั้งส่วนราชการส่วนกลาง/ส่วนภูมิภาค

## วิธีการจัดตั้งส่วนราชการส่วนกลาง

**การตั้ง รวม โอน  
ส่วนราชการ  
(ม. 8)**

**การตั้ง รวม โอน กระทรวง ทบวง หรือกรม**  
: ตราพระราชบัญญัติ

**การรวม โอน  
ส่วนราชการ  
(ม. 8 ทวิ)**

**การรวม โอน กระทรวง ทบวง หรือกรม ที่ไม่มีการเพิ่มตำแหน่ง  
หรืออัตราข้าราชการ ลูกจ้าง**  
: ตราพระราชกฤษฎีกา

**การเปลี่ยนชื่อ  
ส่วนราชการ  
(ม. 8 ตริ)**

**การเปลี่ยนชื่อกระทรวง ทบวง หรือกรม**  
: ตราพระราชกฤษฎีกา

**การยุบ  
ส่วนราชการ  
(ม. 8 จัตวา)**

**การยุบกระทรวง ทบวง หรือกรม**  
: ตราพระราชกฤษฎีกา

**การแบ่งส่วนราชการ  
ภายใน  
(ม. 8 ฉ)**

**การแบ่งส่วนราชการภายในสำนักงานรัฐมนตรี กรม หรือ  
ส่วนราชการที่เรียกชื่ออย่างอื่นและมีฐานะเป็นกรม**  
: ออกกฎกระทรวง

## วิธีการจัดตั้งส่วนราชการส่วนภูมิภาค



**การตั้ง ยุบ เปลี่ยนแปลง  
เขตจังหวัด  
(ม.52 ว.2)**

**การตั้ง ยุบ เปลี่ยนแปลงเขตจังหวัด**  
: ตราพระราชบัญญัติ

**การตั้ง ยุบ เปลี่ยนแปลง  
เขตอำเภอ  
(ม.61 ว.2)**

**การตั้ง ยุบ เปลี่ยนแปลงเขตอำเภอ**  
: ตราพระราชกฤษฎีกา

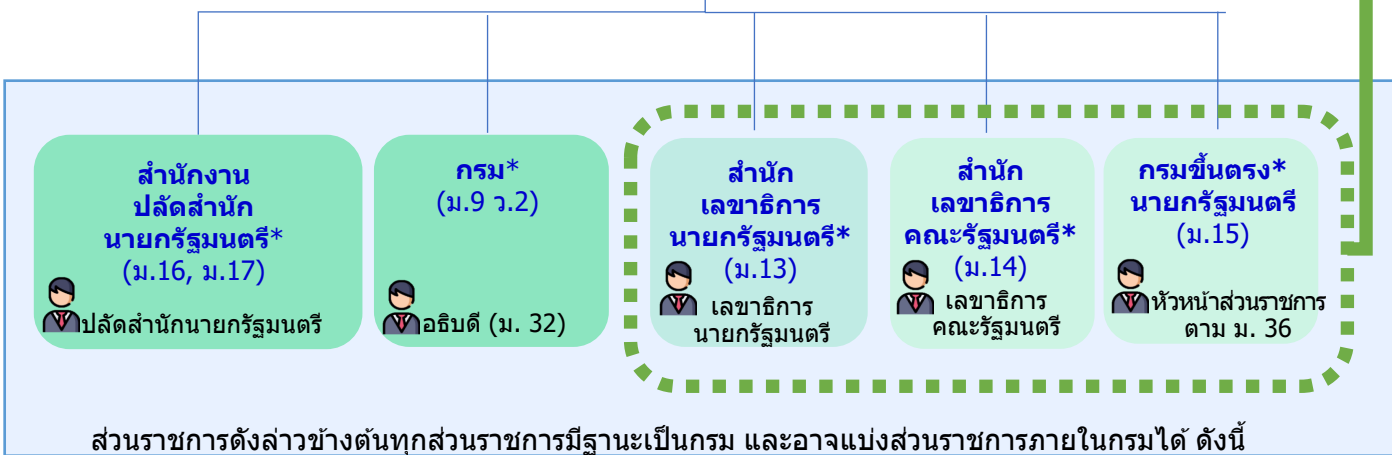


# ส่วนกลาง : ส่วนราชการในสำนักนายกรัฐมนตรี



นายกรัฐมนตรี (ม.11)

สำนักนายกรัฐมนตรี \*  
(ม.9 – ม.10)  
ปลัดสำนักนายกรัฐมนตรี (ม.16)



สำนักงาน  
เลขานุการกรม  
(ม. 31 (1))

กอง  
(ม.31 (2))

กลุ่ม  
(ม.31 ว.2)

\* ส่วนราชการดังกล่าวมีฐานะเป็นนิติบุคคล

"สำนักนายกรัฐมนตรี" มีฐานะเป็น "กระทรวง"

ชื่อกระทรวง ชื่อกรม หน้าที่กระทรวง  
ระบุไว้ในกฎหมายปรับปรุงกระทรวง ทบวง กรม (ม.9 + ม.10)

หน้าที่กรม ชื่อกอง หน้าที่กอง ระบุไว้ในกฎกระทรวงแบ่งส่วนราชการ  
(ม.37+ม.32)



# ส่วนกลาง : ส่วนราชการในกระทรวง



รัฐมนตรีว่าการกระทรวง (ม.20)

กระทรวง\*

(ม.18 – ม.19)

ปลัดกระทรวง (ม.21 ว.1)

สำนักงานรัฐมนตรี  
(ม.22)

เลขานุการรัฐมนตรี



สำนักงาน  
ปลัดกระทรวง\*  
(ม.18 (2), ม. 23)



ปลัดกระทรวง

กรม\*  
(ม.18 (3),  
ม. 32)



อธิบดี  
(ม. 32)

กรม\*  
(ม.18 (3),  
ม. 32)



อธิบดี  
(ม. 32)

กรม\*  
(ม.18 (3),  
ม. 32)



อธิบดี  
(ม. 32)

ส่วนราชการ  
ที่ไม่เป็นกรม  
+ ไม่เป็นนิติบุคคล  
(ม.18 ว.4)



อธิบดี

กลุ่มภารกิจ



รองปลัดกระทรวง

หัวหน้ากลุ่มภารกิจ (ม. 21 ว. 3)

ยกเว้น กระทรวงการต่างประเทศขึ้นตรงต่อ  
ปลัดกระทรวงการต่างประเทศ\*\*

กอง  
(ม.31 (2))

กลุ่ม  
(ม.31 ว.2)

สำนักงาน  
เลขานุการกรม  
(ม. 31 (1))

กอง  
(ม.31 (2))

กลุ่ม  
(ม.31 ว.2)



เป็นนิติบุคคล + มีฐานะเป็นกรม

กฎกระทรวงว่าด้วย  
กลุ่มภารกิจ

\*\*กระทรวงการต่างประเทศขึ้นตรงต่อปลัดกระทรวง ตามข้อ 22  
กฎกระทรวงว่าด้วยกลุ่มภารกิจ พ.ศ. 2545



ชื่อส่วนราชการ + หน้าที่กระทรวง  
ระบุไว้ในกฎหมายปรับปรุงกระทรวง ทบวง กรม (ม.19)

กฎกระทรวง  
แบ่งส่วนราชการ

หน้าที่กรม ชื่อกอง หน้าที่กอง ระบุไว้ในกฎกระทรวงแบ่งส่วนราชการ  
(ม.32)



# ส่วนกลาง : การบริหารราชการในต่างประเทศ

ส่วนราชการในกระทรวง  
การต่างประเทศที่ตั้ง  
ในประเทศต่าง ๆ  
(ม. 50/2, ม. 50/4)



หัวหน้าคณะผู้แทน

## หน้าที่และอำนาจหัวหน้าคณะผู้แทน

01

รับนโยบายคำสั่งจากนายกรัฐมนตรี คณะรัฐมนตรี กระทรวง กรม มาปฏิบัติให้เหมาะสมกับการปฏิบัติราชการในต่างประเทศ

02

เป็นหัวหน้าบังคับบัญชาบุคคลในคณะผู้แทน และข้าราชการฝ่ายพลเรือนที่มีใช้บุคคลในคณะผู้แทนซึ่งประจำอยู่ในประเทศที่ตนมีอำนาจ

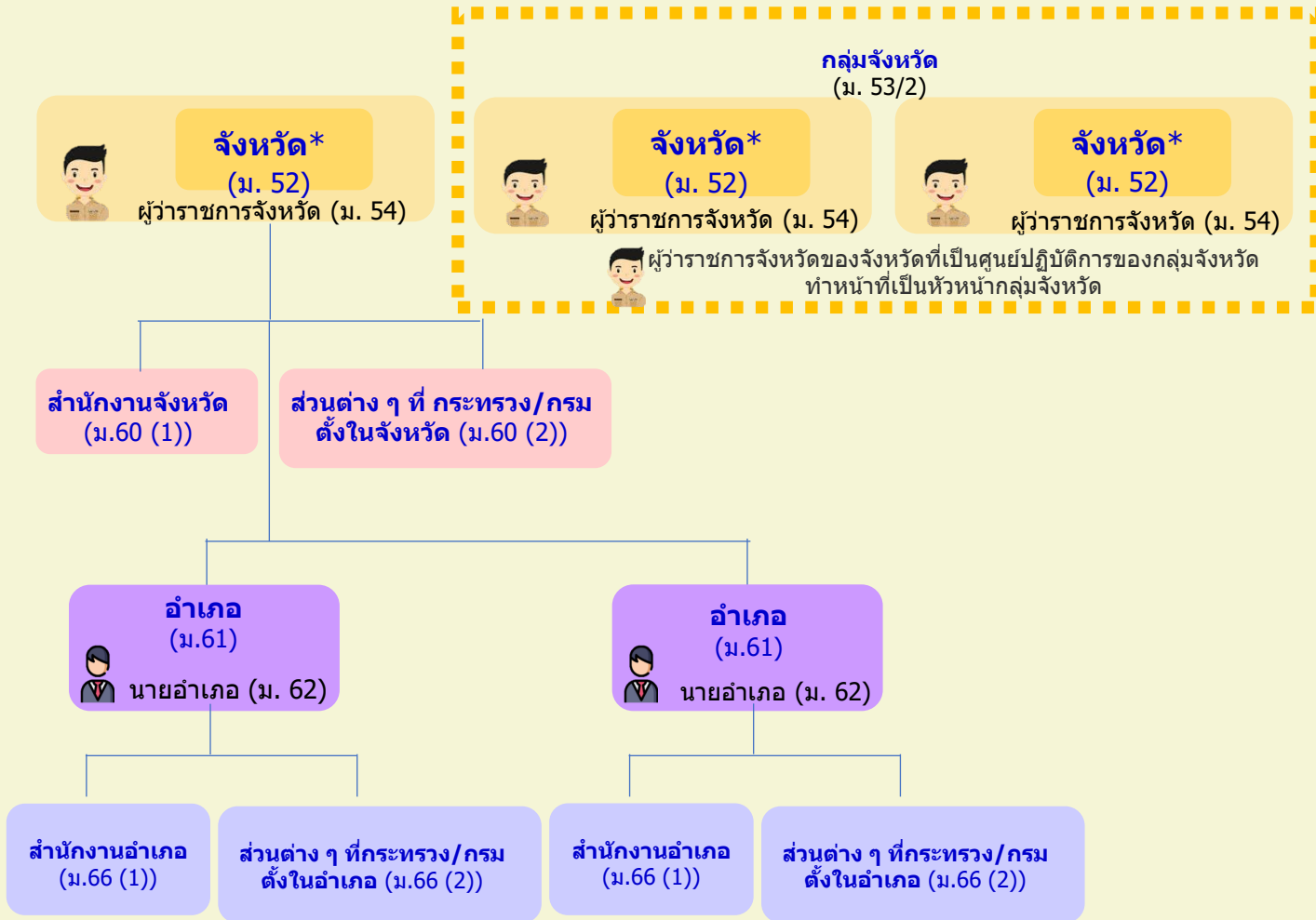
03

รายงานข้อเท็จจริงและความเห็นเกี่ยวกับผลการปฏิบัติราชการของบุคคลในบังคับบัญชา เพื่อประกอบการพิจารณาของผู้บังคับบัญชาต้นสังกัดเกี่ยวกับการแต่งตั้งและเลื่อนขั้นเงินเดือน





# ส่วนภูมิภาค : ส่วนราชการในจังหวัด/อำเภอ



01

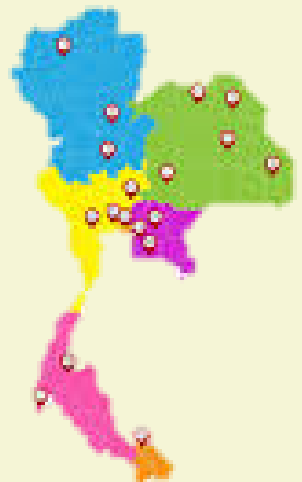
**ฐานะของจังหวัด\***  
: เป็นนิติบุคคล  
(ม. 52 ว. 1)

02

**ฐานะของกลุ่มจังหวัด**  
: ไม่เป็นนิติบุคคล  
เป็นเพียงหน่วยรับ  
งบประมาณ

03

**การจัดการปกครองอำเภอ**  
ให้เป็นไปตามกฎหมาย  
ว่าด้วยการปกครองท้องถิ่น  
(ม. 68)







# ส่วนภูมิภาค : การบริหารงานในจังหวัด



## อำนาจหน้าที่ของจังหวัด (ม. 52/1)

- นำภารกิจของรัฐและนโยบายของรัฐไปปฏิบัติให้เกิดผลสัมฤทธิ์
- ดูแลให้มีการปฏิบัติและบังคับตามกฎหมาย
- คุ้มครอง ป้องกัน ส่งเสริม และช่วยเหลือประชาชน และชุมชนโดยโอกาส ให้ได้รับความเป็นธรรม
- จัดให้มีการบริการภาครัฐอย่างเสมอหน้า รวดเร็ว มีคุณภาพ
- ส่งเสริม สนับสนุน ให้องค์กรปกครองท้องถิ่นมีขีดความสามารถดำเนินภารกิจที่ได้รับการถ่ายโอนจากกระทรวง/กรม
- ส่วนราชการในจังหวัดต้องปฏิบัติตามแผนพัฒนาจังหวัด



## การจัดทำแผนพัฒนาจังหวัด (ม. 53/1)

- จังหวัดมีหน้าที่จัดทำแผนพัฒนาจังหวัด
- แผนพัฒนาจังหวัดต้องสอดคล้องกับ
  - >> แนวทางการพัฒนาเศรษฐกิจและสังคมในระดับชาติ
  - >> ความต้องการของประชาชนในท้องถิ่นในจังหวัด
- การจัดทำแผนฯ ผู้ว่าราชการจังหวัดต้องจัดให้มีการประชุมปรึกษาหารือร่วมกันระหว่าง
  - >> หัวหน้าส่วนราชการที่มีสถานที่ตั้งในจังหวัด
  - >> ผู้บริหารองค์กรปกครองท้องถิ่น
  - >> ผู้แทนภาคประชาสังคม และผู้แทนภาคธุรกิจเอกชน

## คณะกรรมการจังหวัด (ม. 53)

### องค์ประกอบ

ประธาน : ผู้ว่าราชการจังหวัด

### หน้าที่

เป็นที่ปรึกษาของผู้ว่าราชการจังหวัดในการบริหารราชการแผ่นดินในจังหวัดนั้น

## คณะกรรมการธรรมาภิบาลจังหวัด (ก.ธ.จ.) (ม. 55/1)

### องค์ประกอบ

ประธาน : ผู้ตรวจราชการสำนักนายกรัฐมนตรี

### หน้าที่

สอดส่องและเสนอแนะการปฏิบัติภารกิจของหน่วยงานของรัฐในจังหวัดให้ใช้วิธีการบริหารกิจการบ้านเมืองที่ดี



## การจัดทำแผนพัฒนากลุ่มจังหวัด (ม. 53/2)

- ให้นำความเรื่องการจัดทำแผนพัฒนาจังหวัดตาม ม. 53/1 มาใช้กับการจัดทำแผนพัฒนากลุ่มจังหวัดด้วยโดยอนุโลม

## หน้าที่และอำนาจผู้ว่าราชการจังหวัด (ม. 54, ม. 57)

- รับนโยบายและคำสั่งจากนายกรัฐมนตรี, คณะรัฐมนตรี, กระทรวง/กรม มาปฏิบัติให้เหมาะสมกับท้องถิ่น และประชาชน
- เป็นหัวหน้าบังคับบัญชาข้าราชการฝ่ายบริหารซึ่งปฏิบัติหน้าที่ในราชการส่วนภูมิภาคในเขตจังหวัด
- บริหารราชการตามกฎหมาย ระเบียบแบบแผนของทางราชการ และตามแผนพัฒนาจังหวัด
- บริหารราชการตามที่คณะรัฐมนตรี กระทรวง ทบวง กรม มอบหมาย หรือตามที่นายกรัฐมนตรีสั่งการ
- บริหารราชการตามคำแนะนำและคำสั่งชี้แจงของผู้ตรวจราชการกระทรวง
- กำกับดูแลการปฏิบัติราชการของข้าราชการที่ไม่ใช่ราชการส่วนภูมิภาคที่ประจำอยู่ในจังหวัด เว้นแต่มีกฎหมายอื่นกำหนด เช่น ทหาร ครู
- ประสานงานและร่วมมือกับทหาร ตุลาการ อัยการ ในการพัฒนาจังหวัดหรือป้องกันภัยพิบัติสาธารณะ
- เสนอขอขออนุมัติต่อกระทรวงที่เกี่ยวข้อง หรือเสนอขอจัดตั้งงบประมาณต่อสำนักงบประมาณเกี่ยวกับการจัดทำแผนพัฒนาจังหวัด/ แผนพัฒนากลุ่มจังหวัด
- กำกับดูแลการบริหารราชการส่วนท้องถิ่นตามกฎหมาย
- กำกับการปฏิบัติหน้าที่ของพนักงานองค์การของรัฐบาลหรือรัฐวิสาหกิจ, ทำรายงานหรือแสดงความคิดเห็นเกี่ยวกับการดำเนินงานต่อรัฐมนตรีเจ้าสังกัด
- บรรจุ แต่งตั้ง ให้บำเหน็จ และลงโทษข้าราชการส่วนภูมิภาคในจังหวัดตามกฎหมาย และตามที่ปลัดกระทรวง/อธิบดี มอบหมาย



# ส่วนภูมิภาค : การบริหารงานในอำเภอ

## อำนาจหน้าที่ของอำเภอ (ม. 61/1)

- นำภารกิจของรัฐและนโยบายของรัฐไปปฏิบัติให้เกิดผลสัมฤทธิ์
- ดูแลให้มีการปฏิบัติและบังคับตามกฎหมาย
- คัดกรอง บังคับ ส่งเสริม และช่วยเหลือประชาชน และชุมชนด้วยโอกาส ให้ได้รับความเป็นธรรม
- จัดให้มีการบริการภาครัฐอย่างเสมอหน้า รวดเร็ว มีคุณภาพ
- ส่งเสริม สนับสนุน ให้องค์กรปกครองท้องถิ่น มีขีดความสามารถดำเนินการกิจการที่ได้รับการถ่ายโอนจากกระทรวง/กรม
- ส่งเสริม สนับสนุน และจัดให้มีการบริการ ร่วมกันของหน่วยงานของรัฐในศูนย์บริการร่วม
- ประสานงานกับองค์กรปกครองส่วนท้องถิ่น เพื่อจัดทำแผนชุมชน ในการรองรับการสนับสนุนงบประมาณจากองค์กรปกครองส่วนท้องถิ่น จังหวัด กระทรวง กรม
- ไกลเกลี้ย หรือไกลเกลี้ยประณอมข้อพิพาทเพื่อให้เกิดความเรียบร้อยในสังคม

## อำนาจหน้าที่ของนายอำเภอ (ม. 61/2, ม.65)

- เป็นหัวหน้าปกครองบังคับบัญชาข้าราชการในอำเภอ
- รับผิดชอบงานบริหารราชการของอำเภอ
- บริหารราชการตามกฎหมายและระเบียบแบบแผนของทางราชการ
- บริหารราชการตามที่คณะรัฐมนตรี กระทรวง กรม มอบหมาย หรือตามที่นายกรัฐมนตรีในฐานะหัวหน้ารัฐบาลสั่งการ
- บริหารราชการตามคำแนะนำและคำชี้แจงของผู้ว่าราชการจังหวัด
- ควบคุมดูแลการบริหารราชการส่วนท้องถิ่นภายในอำเภอตามกฎหมาย



## การไกลเกลี่ยและประณอมข้อพิพาททางแพ่ง (ม. 61/2)



### เรื่องที่จะไกลเกลี่ยทางแพ่ง

- >> คู่กรณีฝ่ายหนึ่งต้องมีภูมิลำเนาในเขตอำเภอ
- >> ข้อพิพาททางแพ่งที่เกิดขึ้น
  - เป็นเรื่องเกี่ยวกับที่ดินมรดก
  - เป็นข้อพิพาททางแพ่งอื่น ที่มีทุนทรัพย์ไม่เกิน 200,000 บาท
- >> คู่กรณีทั้ง 2 ฝ่าย ตกลงยินยอมให้ใช้วิธีการไกลเกลี่ยเพื่อระงับข้อพิพาท



### คณะบุคคลผู้ทำหน้าที่ไกลเกลี่ย

1. ประธาน : นายอำเภอ อัยการประจำจังหวัด ปลัดอำเภอ ที่คู่กรณีตกลงเลือก
2. ผู้ไกลเกลี่ย : บุคคลในบัญชีรายชื่อที่นายอำเภอ โดยความเห็นชอบคณะกรรมการจังหวัดได้จัดทำไว้ โดยคู่กรณีเลือกฝ่ายละ 1 คน

### ผลการไกลเกลี่ย

- >> ตกลง : ทำสัญญาประนีประนอมยอมความ มีผลเท่ากับคำชี้ขาดของอนุญาโตตุลาการ หากไม่ทำตาม คู่กรณียื่นคำร้องต่อศาลออกคำสั่งบังคับ
- >> ไม่ตกลง : จำหน่ายข้อพิพาท



### อายุความ

อายุความสะดุดหยุดลงนับแต่วันยื่นข้อพิพาทจนถึงวันที่คณะผู้ไกลเกลี่ยสั่งจำหน่ายคดี หรือวันทำสัญญาประนีประนอมยอมความ

การดำเนินการเป็นไปตามกฎกระทรวงว่าด้วยการไกลเกลี่ยและประณอมข้อพิพาททางแพ่ง พ.ศ. 2553

## การไกลเกลี่ยและประณอมข้อพิพาททางอาญา (ม. 61/3)



### เรื่องที่จะไกลเกลี่ยทางอาญา

- >> เป็นความผิดทางอาญาที่เกิดขึ้นในเขตอำเภอ
- >> ความผิดที่เกิดขึ้น
  - เป็นความผิดอันยอมความได้ และ
  - ไม่ใช่ความผิดเกี่ยวกับเพศ
- >> คู่กรณีทั้ง 2 ฝ่าย ตกลงยินยอมให้ใช้วิธีการไกลเกลี่ยเพื่อระงับข้อพิพาท



### ผู้ทำหน้าที่ไกลเกลี่ย

นายอำเภอของอำเภอนั้น ปลัดอำเภอที่นายอำเภอมอบหมาย



### ผลการไกลเกลี่ย

- >> ยินยอม : ให้ทำเป็นหนังสือ เมื่อปฏิบัติตามคำไกลเกลี่ยแล้ว ให้คดีอาญาเลิกกัน
- >> ไม่ยินยอม : จำหน่ายข้อพิพาท



### อายุความ

อายุความการร้องทุกข์ตามประมวลกฎหมายอาญา ให้เริ่มนับตั้งแต่วันที่จำหน่ายข้อพิพาท

การดำเนินการเป็นไปตามกฎกระทรวงว่าด้วยการไกลเกลี่ยความผิดที่มีโทษทางอาญา พ.ศ. 2553

# การมอบอำนาจ พรบ. ระเบียบบริหารราชการแผ่นดิน

## สิ่งที่ต้องพิจารณาเป็นอันดับแรก

**ต้องมี** กฎหมาย คำสั่ง ประกาศ  
กฎ ระเบียบ มติของคณะรัฐมนตรี



**ถ้ามี** ไม่อยู่ภายใต้บังคับ  
พรบ.  
ระเบียบบริหารราชการแผ่นดิน

กำหนดเรื่องการมอบอำนาจไว้เป็นอย่างอื่น  
หรือ ห้ามเรื่องการมอบอำนาจไว้

ใคร ? สามารถมอบอำนาจได้

>> ผู้มีอำนาจตามกฎหมาย กฎ ระเบียบ ประกาศ คำสั่ง  
หรือมติของคณะรัฐมนตรี (ม. 38 วรรค 1)

มอบอำนาจอะไร ? \_\_\_\_\_ ให้ใครได้บ้าง ?

1 อำนาจในการปฏิบัติราชการทั่วไป  
ของแต่ละส่วนราชการ  
(ม. 38 วรรค 1)



- ◆ ข้าราชการในส่วนราชการเดียวกัน
- ◆ ข้าราชการต่างส่วนราชการ
- ◆ ผู้ว่าราชการจังหวัด  
(ม. 38 วรรค 1)



(หลักเกณฑ์ วิธีการมอบอำนาจเป็นไป ตามพระราชกฤษฎีกาว่าด้วยการมอบอำนาจ ฯ)

2 อำนาจในการอนุญาตตามกฎหมาย  
ที่กำหนดให้ออกใบอนุญาต  
หรือกำหนดผู้มีอำนาจไว้โดยเฉพาะ  
(ม. 38 วรรค 3)



- ◆ ข้าราชการผู้ใต้บังคับบัญชา  
ของผู้มีอำนาจตามกฎหมาย  
ในส่วนราชการเดียวกัน
- ◆ ผู้ว่าราชการจังหวัด  
(ม. 38 วรรค 3)

● ● ● ● ● การมอบอำนาจ ต้องทำเป็นหนังสือ (ม. 38 วรรค 5) ● ● ● ● ●

เมื่อมอบอำนาจแล้วมีอำนาจหน้าที่อย่างไร ?

ผู้รับมอบอำนาจ  
(ม.39)

- ◆ มีหน้าที่ต้องรับมอบอำนาจ ปฏิเสธไม่ได้
- ◆ ต้องปฏิบัติหน้าที่ตามวัตถุประสงค์ของการมอบอำนาจ

ผู้มอบอำนาจ  
(ม.40)

- ◆ มีหน้าที่กำกับดูแลและติดตามผลการปฏิบัติงาน
- ◆ มีอำนาจแนะนำหรือแก้ไขการปฏิบัติงาน

ผู้รับมอบอำนาจสามารถมอบอำนาจต่อได้หรือไม่ ?



ได้ ถ้าผู้มอบอำนาจกำหนดให้ผู้รับมอบอำนาจสามารถมอบอำนาจต่อไป  
ให้ผู้ดำรงตำแหน่งอื่นได้ โดยจะกำหนดหลักเกณฑ์เงื่อนไขการใช้  
อำนาจหรือไม่ก็ได้



ไม่ได้ ถ้าผู้มอบอำนาจไม่ได้กำหนดเรื่องการมอบอำนาจต่อไว้  
ในหนังสือมอบอำนาจ

# หน่วยบริการรูปแบบพิเศษ

## SDU

1

### การจัดตั้งหน่วยบริการรูปแบบพิเศษ (ม.40/1 ว.1)

การปฏิบัติราชการของส่วนราชการภายในกรม  
มีงานการให้บริการ หรือ มีการให้บริการเกี่ยวเนื่องอยู่ด้วย  
หากแยกการบริหารออกเป็น SDU แล้ว จะบรรลุเป้าหมาย  
ตามมาตรา 3/1

- > ประโยชน์สุขของประชาชน
- > เกิดผลสัมฤทธิ์ต่อภารกิจของรัฐ
- > มีประสิทธิภาพ
- > คุ่มค่าเชิงภารกิจ
- > ลดขั้นตอนการปฏิบัติงาน
- > ลดภารกิจและยุบเลิกหน่วยงานโดยไม่จำเป็น
- > กระจายภารกิจและทรัพยากรให้ท้องถิ่น
- > กระจายอำนาจการตัดสินใจ
- > อำนวยความสะดวก
- > ตอบสนองความต้องการของประชาชน

ส่วนราชการจะแยกการปฏิบัติราชการเรื่องนั้น ไปจัดตั้งเป็น  
**SDU** แต่อยู่ในกำกับของส่วนราชการนั้น ๆ ได้  
โดยเสนอขอความเห็นชอบจากคณะรัฐมนตรี  
ทั้งนี้ ให้ดำเนินการตามระเบียบสำนักนายกรัฐมนตรี

2

### ระเบียบสำนักนายกรัฐมนตรี

ว่าด้วยการบริหารงานของหน่วยบริการรูปแบบพิเศษ  
พ.ศ. 2550 และที่แก้ไขเพิ่มเติม

กำหนดรายละเอียดการบริหารงานของ SDU (ม. 40/1 ว.2)

- >> การจัดตั้ง
- >> การมอบอำนาจ
- >> วิธีการบริหารงาน
- >> การดำเนินงานด้านทรัพย์สิน
- >> การกำกับดูแล
- >> สิทธิประโยชน์ของบุคลากร
- >> การยกเลิก



3

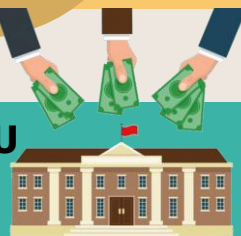
### หน้าที่ของ SDU (ม.40/1 ว.3)

ปฏิบัติงานให้กับส่วนราชการตามภารกิจที่จัดตั้งเป็นหลัก  
สนับสนุนภารกิจอื่นตามที่ได้รับมอบหมาย  
ให้บริการแก่ส่วนราชการอื่น หน่วยงานของรัฐ เอกชน

4

### รายได้ของ SDU (ม.40/1 ว.4)

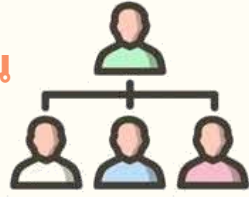
ไม่ต้องนำส่งคลัง  
ตามกฎหมายว่าด้วยวิธีการงบประมาณ  
และกฎหมายว่าด้วยเงินคงคลัง





# รักษาราชการแทน

## พรบ. ระเบียบบริหารราชการแผ่นดิน











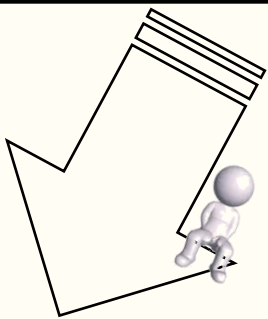
### หลักการของการรักษาราชการแทน


- » มีคำสั่งแต่งตั้งผู้รักษาราชการแทน เว้นแต่ มีรองฯ คนเดียว รองฯ จะเป็นผู้รักษาราชการแทนตามกฎหมายทันที
- » ต้องเป็นกรณีไม่มีผู้ดำรงตำแหน่งหรือมีแต่ไม่อาจปฏิบัติราชการได้
- » ต้องเป็นตำแหน่งที่กำหนดไว้ใน พร.บ.ระเบียบบริหารฯ (ทั้งผู้ที่ไปรักษาและผู้รักษา)
- » ผู้ออกคำสั่งแต่งตั้งต้องเป็นผู้ดำรงตำแหน่งเหนือขึ้นไปหนึ่งระดับ เว้นแต่ กรณีนายอำเภอไม่อาจปฏิบัติราชการได้
- » ผู้รักษาราชการแทนมีอำนาจหน้าที่เช่นเดียวกับผู้ซึ่งตนแทน



### ตำแหน่งที่แต่งตั้งผู้รักษาราชการแทนได้

 นายกรัฐมนตรี (ม.41)	 รัฐมนตรี (ม.42)	 เลขาธิการรัฐมนตรี (ม.43)	 ปลัดกระทรวง/รองปลัดฯ (ม.44)
 อธิบดี/เลขาธิการ/ ผู้อำนวยการ รองอธิบดี/รองเลขาธิการ /รองผู้อำนวยการ (ม.46)	 ผู้อำนวยการกอง /หัวหน้ากลุ่ม (ม.47)	 ผู้ว่าราชการจังหวัด (ม.56)	 นายอำเภอ (ม.64)



 ตำแหน่งไม่ต่ำกว่าหัวหน้ากองหรือเทียบเท่า  
ที่สามารถรักษาราชการแทนผู้อำนวยการกอง/หัวหน้ากลุ่ม ได้  
คือ ข้าราชการทุกตำแหน่ง  
ยกเว้นตำแหน่งระดับปฏิบัติการและตำแหน่งระดับปฏิบัติงาน  
(ว.๓๓ ลว.๒ พ.ย. ๕๒)

### กรณีตำแหน่งอื่น ๆ



นอกเหนือจากตำแหน่งที่กำหนดไว้ใน พรบ. ระเบียบบริหารราชการแผ่นดิน  
ต้องใช้ **"รักษาราชการในตำแหน่ง"**  
ตาม พรบ. ข้าราชการพลเรือน ซึ่งเป็นกฎหมายคนละฉบับกัน



# คณะกรรมการพัฒนาระบบราชการ (ก.พ.ร.)



## องค์ประกอบ (ม. 71/1 พ.ร.บ. ระเบียบบริหารราชการแผ่นดินฯ)



### ประธาน กรรมการ

นายกรัฐมนตรี  
(รองนายกรัฐมนตรี  
ที่ได้รับมอบหมาย)



### รองประธาน กรรมการ

รัฐมนตรีที่  
นายกรัฐมนตรี  
กำหนด

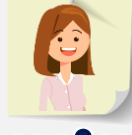


ผู้ซึ่งคณะกรรมการ  
กระจายอำนาจ  
ให้แก่องค์กร  
ปกครองส่วนท้องถิ่น  
มอบหมาย 1 คน



### กรรมการ ผู้ทรงคุณวุฒิ

ไม่เกิน 10 คน ซึ่ง ครม.  
แต่งตั้งจากผู้มีความรู้  
ความเชี่ยวชาญทางด้าน  
นิติศาสตร์ เศรษฐศาสตร์  
รัฐศาสตร์ การบริหารรัฐกิจ  
การบริหารธุรกิจ การเงิน  
การคลัง จิตวิทยาองค์การ  
และสังคมวิทยา อย่าง  
น้อยด้านละ 1 คน



### เลขาธิการ ก.พ.ร.

เป็นกรรมการ  
และเลขาธิการ  
โดยตำแหน่ง

## อำนาจหน้าที่ (ม. 71/10 พ.ร.บ. ระเบียบบริหารราชการแผ่นดินฯ)



- เสนอแนะและให้คำปรึกษา แก่ ครม. เกี่ยวกับการพัฒนาระบบราชการ/  
แก่หน่วยงานอื่นของรัฐตามที่หน่วยงานดังกล่าวร้องขอ



- รายงานต่อ ครม. ในกรณีที่มีการดำเนินการขัด/ไม่สอดคล้องกับหลักเกณฑ์ที่กำหนด  
ในมาตรา 3/1



- เสนอต่อ ครม. เพื่อกำหนดหลักเกณฑ์ในการจัดตั้ง การโอน การยุบเลิก  
การกำหนดอำนาจหน้าที่ และการแบ่งส่วนราชการภายใน



- เสนอความเห็นต่อ ครม. ในการตราพระราชกฤษฎีกา/  
กฎที่ออกตาม พ.ร.บ. ระเบียบบริหารราชการแผ่นดินฯ



- ติดตาม ประเมินผล และแนะนำ เพื่อให้มีการปฏิบัติตาม พ.ร.บ. ระเบียบบริหาร  
ราชการแผ่นดินฯ



- ตีความ/วินิจฉัยปัญหา ที่เกิดขึ้นจากการใช้บังคับ พ.ร.บ. ระเบียบบริหารราชการแผ่นดินฯ  
หรือกฎหมายว่าด้วยการปรับปรุงกระทรวง ทบวง กรม



- จัดทำรายงานประจำปี เพื่อให้มีการปฏิบัติตาม พ.ร.บ. ระเบียบบริหารราชการแผ่นดินฯ



- แต่งตั้งคณะกรรมการ/คณะอนุกรรมการ/คณะทำงาน เพื่อปฏิบัติหน้าที่ต่าง ๆ  
ตามที่มอบหมาย



- ปฏิบัติหน้าที่อื่น ตามที่กำหนดใน พ.ร.บ. ระเบียบบริหารราชการแผ่นดินฯ

ให้มีสำนักงาน ก.พ.ร. เป็นส่วนราชการในสำนักนายกรัฐมนตรี ทำหน้าที่รับผิดชอบ  
งานธุรการของ ก.พ.ร. (ม.71/9 พ.ร.บ. ระเบียบบริหารราชการแผ่นดินฯ)

