

ที่ นร 1210/ ๑๐๐๑๖

สำนักงาน ก.พ.ร.

ถนนพิษณุโลก กทม. 10300

17 เมษายน 2551

เรื่อง แนวทางการตรวจสอบและประเมินผลภาครัฐการ ประจำปีงบประมาณ พ.ศ. 2551

เรียน (กรรมการและเลขานุการ ค.ต.ป. ประจำปีกระทรวง 20 กระทรวง)

สิ่งที่ส่งมาด้วย แนวทางการตรวจสอบและประเมินผลภาครัฐการ ประจำปีงบประมาณ
พ.ศ. 2551

ค.ต.ป. ในการประชุม ครั้งที่ 1/2551 เมื่อวันที่ 1 เมษายน 2551 ได้มีมติเห็นชอบ
แนวทางการตรวจสอบและประเมินผลภาครัฐการ ประจำปีงบประมาณ พ.ศ. 2551 รายละเอียด
ปรากฏตามสิ่งที่ส่งมาด้วย

จึงเรียนมาเพื่อโปรดทราบและโปรดนำเสนอ ค.ต.ป. ประจำปีกระทรวงเพื่อทราบ
ต่อไปด้วย จะขอบคุณยิ่ง ทั้งนี้ ฝ่ายเลขานุการ ค.ต.ป. ได้แจ้งให้ส่วนราชการระดับกระทรวง และ
ระดับกรมทราบด้วยแล้ว

ขอแสดงความนับถือ



(นายทศพร ศิริสัมพันธ์)

เลขาธิการ ก.พ.ร.

กรรมการและเลขานุการ ค.ต.ป.

ภารกิจการส่งเสริมการตรวจสอบและประเมินผลภาครัฐการ

โทร. 0 2356 9999 ต่อ 8812, 8816, 8868

โทรสาร 0 2281 8279

ลำดับที่	รายชื่อ	หน่วยงาน
1	นายชัชทอง โอภาสศิริวิทย์ ผู้ตรวจราชการสำนักนายกรัฐมนตรี	กรรมการและเลขานุการ ค.ต.ป. ประจำสำนักนายกรัฐมนตรี
2	พลตรี สุรินทร์ กลิ่นชะเอม ผู้อำนวยการสำนักงานตรวจบัญชีกลาโหม	กรรมการและเลขานุการ ค.ต.ป. ประจำกระทรวงกลาโหม
3	นางสิรินุช พิศลยบุตร หัวหน้าผู้ตรวจราชการกระทรวงการคลัง	กรรมการและเลขานุการ ค.ต.ป. ประจำกระทรวงการคลัง
4	นายวิทวัส ศรีวิหค อธิบดีกรมอาเซียน	กรรมการและเลขานุการ ค.ต.ป. ประจำกระทรวงการต่างประเทศ
5	นางสุพิทย์ วีระใจ ผู้อำนวยการกลุ่มพัฒนาระบบบริหาร	กรรมการและเลขานุการ ค.ต.ป. ประจำกระทรวงการท่องเที่ยวและกีฬา
6	นางกิตติยา วงศ์เกียรติรัตน์ ผู้อำนวยการสำนักตรวจและประเมินผล	กรรมการและเลขานุการ ค.ต.ป. ประจำกระทรวงการพัฒนาสังคมและ ความมั่นคงของมนุษย์
7	นางสาวรานี นิติธรรม หัวหน้ากลุ่มตรวจสอบภายในกระทรวง	คณะกรรมการและเลขานุการร่วม ค.ต.ป. ประจำกระทรวงเกษตรและสหกรณ์
8	นางสาวนภาพร วิทยานันท์ หัวหน้ากลุ่มตรวจสอบภายในระดับกระทรวง	กรรมการและเลขานุการ ค.ต.ป. ประจำกระทรวงคมนาคม
9	นางอุตมวรรณ ก้าวสัมพันธ์ หัวหน้ากลุ่มตรวจสอบภายในระดับกระทรวง	กรรมการและเลขานุการ ค.ต.ป. ประจำกระทรวงทรัพยากรธรรมชาติและ สิ่งแวดล้อม
10	นายธานีรัตน์ ศิริปะชนะ ผู้ตรวจราชการกระทรวงเทคโนโลยีสารสนเทศและ การสื่อสาร	กรรมการและเลขานุการ ค.ต.ป. ประจำกระทรวงเทคโนโลยีสารสนเทศและ การสื่อสาร
11	นายสุชาติ จันลาวงค์ หัวหน้าผู้ตรวจราชการกระทรวง	กรรมการและเลขานุการ ค.ต.ป. ประจำกระทรวงพลังงาน
12	นายประยงค์ มโนภิญโญภิญโญ หัวหน้ากลุ่มงานพัฒนาระบบบริหาร	กรรมการและเลขานุการ ค.ต.ป. ประจำกระทรวงพาณิชย์

13	นางนภา สกุนตนาค ผู้ตรวจสอบภายในกระทรวงมหาดไทย	เลขานุการ ค.ต.ป. ประจำกระทรวงมหาดไทย
14	นางสาวสวาสดี อินทวังโส หัวหน้ากลุ่มตรวจสอบภายในระดับกระทรวง	กรรมการและเลขานุการ ค.ต.ป. ประจำกระทรวงยุติธรรม
15	นายภูษิต บุญมา ผู้ตรวจสอบภายในกระทรวงแรงงาน	กรรมการและเลขานุการ ค.ต.ป. ประจำกระทรวงแรงงาน
16	นางจัมพิตา จริยเมธ หัวหน้าผู้ตรวจสอบภายในกระทรวงวัฒนธรรม	กรรมการและเลขานุการ ค.ต.ป. ประจำกระทรวงวัฒนธรรม
17	นางสาวอรุณี พงษ์มะลิวัลย์ ผู้อำนวยการกลุ่มตรวจสอบภายในระดับกระทรวง	กรรมการและเลขานุการ ค.ต.ป. ประจำกระทรวงวิทยาศาสตร์และเทคโนโลยี
18	นางสาวนันท์วัน ราษฎร์นิยม หัวหน้ากลุ่มตรวจสอบภายในกระทรวง	กรรมการและเลขานุการ ค.ต.ป. ประจำกระทรวงศึกษาธิการ
19	นายแพทย์ชวิทย์ ลิขิตยั้งวรา หัวหน้าผู้ตรวจราชการกระทรวงสาธารณสุข	กรรมการและเลขานุการ ค.ต.ป. ประจำกระทรวงสาธารณสุข
20	นายวิม รุ่งกรุด หัวหน้าผู้ตรวจราชการกระทรวงอุตสาหกรรม	เลขานุการ ค.ต.ป. ประจำกระทรวงอุตสาหกรรม

แนวทางการตรวจสอบและประเมินผลภาครัฐการ ประจำปีงบประมาณ พ.ศ. 2551

ค.ต.ป. ในการประชุมครั้งที่ 1/2551 เมื่อวันที่ 1 เมษายน 2551 ได้มีมติเห็นชอบกับ
แนวทางการตรวจสอบและประเมินผลภาครัฐการสำหรับปีงบประมาณ พ.ศ. 2551 ดังนี้

1. ประเด็นการตรวจสอบและประเมินผลภาครัฐการ

คณะกรรมการตรวจสอบและประเมินผลคณะต่างๆ ดำเนินการตรวจสอบและ
ประเมินผลภาครัฐการตามประเด็นหัวข้อในกรณีปกติ และกรณีพิเศษ เช่นเดียวกับการ
ดำเนินการในปีงบประมาณ พ.ศ. 2550 คือ

1.1 การสอบทานกรณีปกติ

- 1) การตรวจสอบภายใน
- 2) การตรวจราชการ รวมถึงการตรวจแผนงาน/โครงการ
- 3) การดำเนินงานตามคำรับรองการปฏิบัติราชการ
- 4) การประเมินระบบควบคุมภายในและบริหารความเสี่ยง
- 5) รายงานการเงิน

1.2 การสอบทานกรณีพิเศษ

ให้อยู่ในดุลพินิจของ ค.ต.ป. ประจำกระทรวง และ อ.ค.ต.ป. กลุ่มจังหวัด
โดยดำเนินการ ดังนี้

- 1) ให้ ค.ต.ป. ประจำกระทรวง พิจารณาสอบทานโครงการสำคัญตาม
นโยบายรัฐบาล หรือตามภารกิจสำคัญของกระทรวง อย่างน้อย 1 โครงการ
- 2) ให้ อ.ค.ต.ป. กลุ่มจังหวัด พิจารณาสอบทานโครงการสำคัญตาม
นโยบายรัฐบาล อย่างน้อย 1 โครงการ

โดยคณะกรรมการฯ/คณะอนุกรรมการฯ อาจพิจารณาเลือกหรือสุ่ม
ตรวจสอบ/สอบทานโครงการที่มีลักษณะดังนี้คือ เป็นโครงการที่ได้มีการเริ่มดำเนินงานแล้ว
หรือเป็นโครงการที่เป็นการดำเนินการต่อเนื่องหรือโครงการผูกพัน และเป็นโครงการที่ได้รับเงิน
งบประมาณสูงในการดำเนินงาน หรือโครงการที่มีผลกระทบสูง

2. กำหนดการส่งรายงาน

คณะกรรมการตรวจสอบและประเมินผลคณะต่างๆ จัดทำรายงานผลการตรวจสอบ
และประเมินผลภาครัฐการเสนอต่อ ค.ต.ป. ปีละ 1 ครั้ง ดังนี้

ค.ต.ป. ประจำกระทรวง : ส่งรายงานผลการตรวจสอบและประเมินผลประจำปีต่อ
รัฐมนตรีว่าการกระทรวง และส่งสำเนาให้ปลัดกระทรวง และ ค.ต.ป. โดยส่งรายงานให้ ค.ต.ป.
จำนวน 2 ชุด ภายใน 30 มกราคม 2552

อ.ค.ต.ป. กลุ่มกระทรวง และ อ.ค.ต.ป. กลุ่มจังหวัด : ส่งรายงานผลการตรวจสอบและประเมินผลประจำปีให้ ค.ต.ป. จำนวน 1 ชุด ภายในเดือน 28 กุมภาพันธ์ 2552

ทั้งนี้ การจัดส่งรายงานของคณะกรรมการฯ คณะต่างๆ ให้ส่งไปที่

เรียน กรรมการและเลขานุการ ค.ต.ป.
เลขที่ 59 สำนักงาน ก.พ.ร. ถนนพิษณุโลก
เขตดุสิต กทม. 10300

ค.ต.ป. : เสนอรายงานผลการตรวจสอบและประเมินผลประจำปีต่อคณะรัฐมนตรี ภายใน 30 มีนาคม 2552

ตารางสรุปผู้ที่เกี่ยวข้องในการดำเนินงานจัดส่งเอกสารให้กับ ค.ต.ป. ประจำกระทรวง

ผู้ดำเนินการ	สำเนาเอกสารที่ต้องส่ง	กำหนดส่ง
ผู้ตรวจราชการกระทรวง	รายงานผลการตรวจราชการประจำปีงบประมาณ	ระยะเวลาเดียวกับที่นำเสนอหัวหน้าส่วนราชการ
เจ้าหน้าที่ตรวจสอบภายในกระทรวง	- แผนการตรวจสอบภายในภาพรวมของกระทรวง	- ระยะเวลาเดียวกับที่นำเสนอหัวหน้าส่วนราชการและกรมบัญชีกลาง
	- รายงานผลการตรวจสอบภายในภาพรวมของกระทรวง	- ระยะเวลาเดียวกับที่นำเสนอหัวหน้าส่วนราชการ
	- กฎบัตร - แบบประเมินตนเอง	- ระยะเวลาเดียวกับที่นำเสนอกรมบัญชีกลาง
ผู้ที่ปลัดกระทรวงมอบหมายให้ดำเนินการเกี่ยวกับการประมวลผลภาพรวมระบบควบคุมภายในของกระทรวง และเจ้าหน้าที่ตรวจสอบภายในกระทรวง	แบบ ปอ.1 แบบ ปอ.2 แบบ ปอ.3 แบบติดตาม ปอ.3 แบบ ปส. (จัดทำเป็นภาพรวมของกระทรวง)	ภายใน 30 ธันวาคม 2551
กลุ่มพัฒนาระบบบริหารกระทรวง	- คำรับรองการปฏิบัติราชการ - รายงานผลการดำเนินงานตามคำรับรองการปฏิบัติราชการรอบ 6 เดือน 12 เดือน	ระยะเวลาเดียวกับที่นำเสนอสำนักงาน ก.พ.ร.
ผู้ที่ปลัดกระทรวงมอบหมายให้ทำรายการเงิน	รายงานการเงินในภาพรวมของกระทรวง	ภายใน 30 ธันวาคม 2551

สำหรับหน่วยงานไม่สังกัดกระทรวงหรือทบวงให้จัดส่งเอกสารต่างๆ ให้กับ ค.ต.ป. ตามกำหนดเวลาเช่นเดียวกับส่วนราชการ

ตารางสรุปผู้ที่เกี่ยวข้องในการดำเนินงานจัดส่งเอกสารให้กับ อ.ค.ต.ป. กลุ่มจังหวัด

ผู้ดำเนินการ	สำเนาเอกสารที่ต้องส่ง	กำหนดส่ง
เจ้าหน้าที่ตรวจสอบภายในจังหวัด	- แผนการตรวจสอบภายในภาพรวมของจังหวัด	- เวลาเดียวกับที่นำเสนอผู้ว่าราชการจังหวัด
	- รายงานผลการตรวจสอบภายในภาพรวมของจังหวัด	- เวลาเดียวกับที่นำเสนอผู้ว่าราชการจังหวัด
	- กฎบัตร - แบบประเมินตนเอง	- เวลาเดียวกับที่นำเสนอกรรมการบัญชีกลาง
ผู้ที่ผู้ว่าราชการจังหวัดมอบหมายให้ดำเนินการเกี่ยวกับการประมวลผลภาพรวมระบบควบคุมภายในของจังหวัด และเจ้าหน้าที่ตรวจสอบภายในจังหวัด	แบบ ปอ.1 แบบ ปอ.2 แบบ ปอ.3 แบบติดตาม ปอ.3 แบบ ปส. (จัดทำเป็นภาพรวมของจังหวัด)	ภายใน 30 ธันวาคม 2551
สำนักงาน ก.พ.ร.	- คำรับรองการปฏิบัติราชการ - รายงานผลการดำเนินงานตามคำรับรองการปฏิบัติราชการรอบ 6 เดือน 12 เดือน	หลังจากที่จังหวัดนำเสนอรายงานให้สำนักงาน ก.พ.ร. สำหรับรายงานรอบ 12 เดือนให้สำนักงาน ก.พ.ร. ส่งให้อ.ค.ต.ป. กลุ่มจังหวัดภายใน 30 พฤศจิกายน 2551
ผู้ที่ผู้ว่าราชการจังหวัดมอบหมายให้ทำรายงานการเงิน	รายงานการเงินของจังหวัด	ภายใน 30 ธันวาคม 2551
ผู้ตรวจราชการสำนักนายกรัฐมนตรี	รายงานผลการตรวจราชการประจำปีงบประมาณ พ.ศ. 2551	เวลาเดียวกับผู้ตรวจราชการต้องรายงานตามแนวทางการตรวจราชการแบบบูรณาการ

สำหรับจังหวัดให้ส่งเอกสาร/รายงานต่างๆ ให้กับฝ่ายเลขานุการ อ.ค.ต.ป. กลุ่มจังหวัด ดังนี้

เรียน

อนุกรรมการและเลขานุการ

อ.ค.ต.ป. กลุ่มจังหวัดภาค

สำนักตรวจราชการ

สำนักงานปลัดสำนักนายกรัฐมนตรี

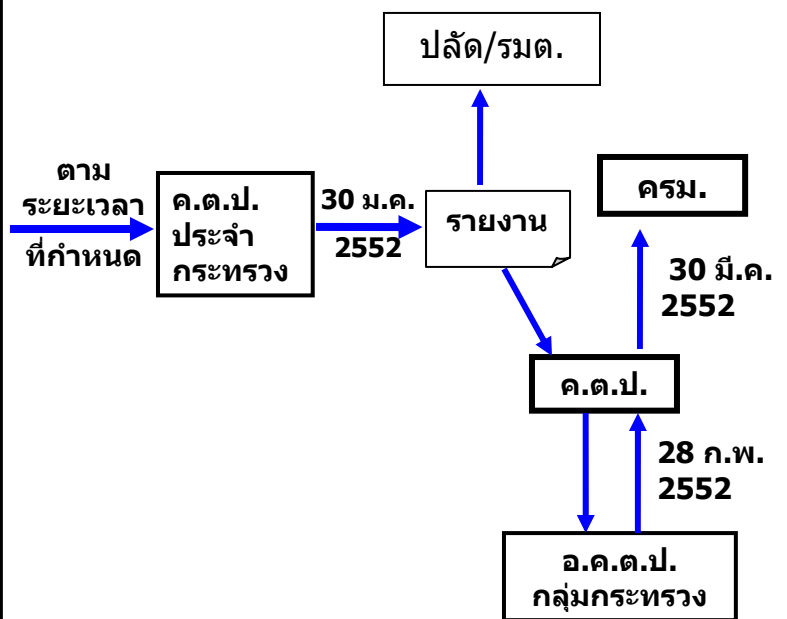
เลขที่ 1 ถนนนครปฐม เขตดุสิต กทม. 10300

จังหวัดภายใต้การกำกับดูแลของ อ.ค.ต.ป. กลุ่มจังหวัดภาคต่างๆ

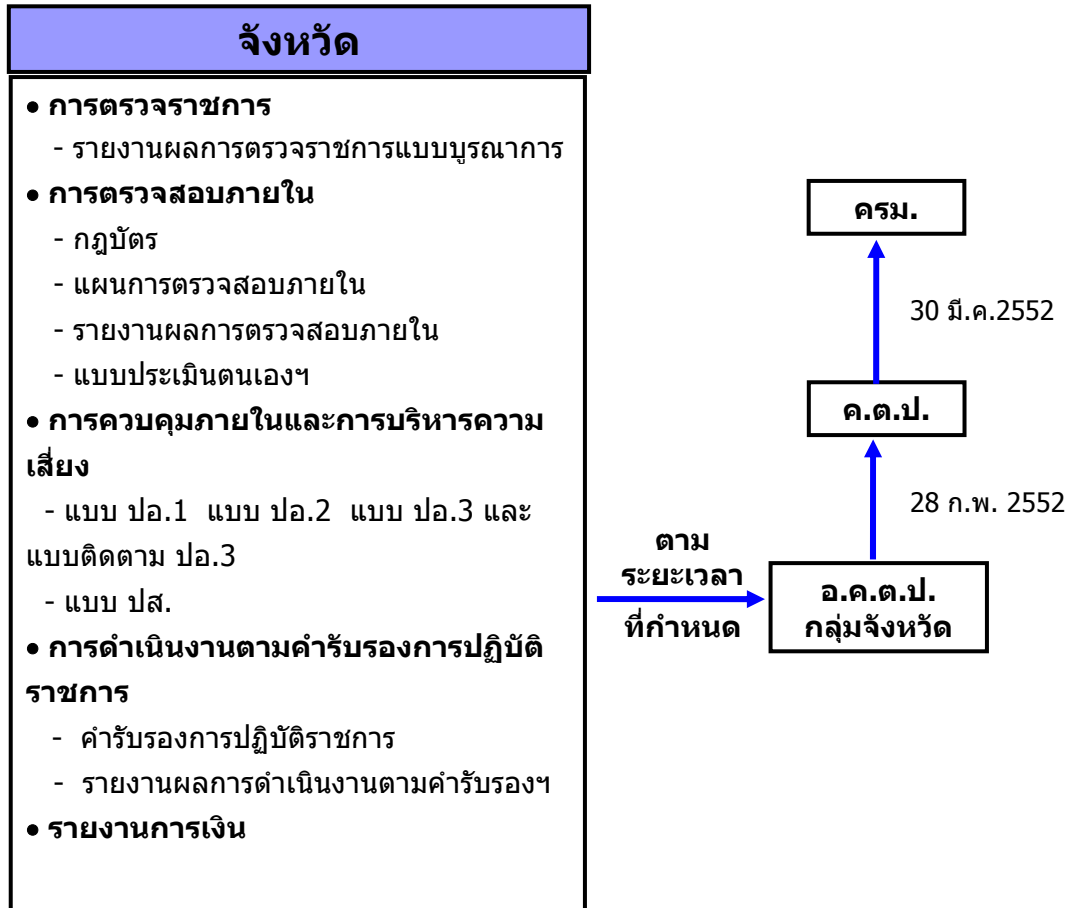
กลุ่มจังหวัด ภาคเหนือ 17 จังหวัด	กลุ่มจังหวัด ภาคกลาง 25 จังหวัด	กลุ่มจังหวัดภาค ตะวันออกเฉียงเหนือ 19 จังหวัด	กลุ่มจังหวัดภาคใต้ 14 จังหวัด
เชียงใหม่ ลำพูน ลำปาง แม่ฮ่องสอน เชียงราย พะเยา แพร่ น่าน พิชัยโลก ตาก เพชรบูรณ์ สุโขทัย อุตรดิตถ์ นครสวรรค์ อุทัยธานี กำแพงเพชร พิจิตร	นนทบุรี ปทุมธานี พระนครศรีอยุธยา อ่างทอง สระบุรี ลพบุรี สิงห์บุรี ชัยนาท ราชบุรี สุพรรณบุรี นครปฐม กาญจนบุรี เพชรบุรี ประจวบคีรีขันธ์ สมุทรสงคราม สมุทรสาคร ฉะเชิงเทรา สมุทรปราการ นครนายก สระแก้ว ปราจีนบุรี ชลบุรี ระยอง จันทบุรี ตราด	อุดรธานี หนองบัวลำภู หนองคาย เลย มุกดาหาร สกลนคร นครพนม กาฬสินธุ์ ขอนแก่น มหาสารคาม ร้อยเอ็ด นครราชสีมา ชัยภูมิ บุรีรัมย์ สุรินทร์ อุบลราชธานี อำนาจเจริญ ศรีสะเกษ ยโสธร	สุราษฎร์ธานี ชุมพร ระยอง นครศรีธรรมราช ตรัง พัทลุง ภูเก็ต พังงา กระบี่ ปัตตานี ยะลา นราธิวาส สงขลา สตูล

การตรวจสอบและประเมินผลภาคราชการประจำปีงบประมาณ พ.ศ. 2551
แผนผังแสดงรายละเอียด ขั้นตอน และกำหนดการส่งเอกสาร/รายงาน
กรณีส่วนราชการ

ส่วนราชการ
<ul style="list-style-type: none">• การตรวจราชการ<ul style="list-style-type: none">- รายงานผลการตรวจราชการ• การตรวจสอบภายใน<ul style="list-style-type: none">- กฎบัตร- แผนการตรวจสอบภายใน- รายงานผลการตรวจสอบภายใน- แบบประเมินตนเองฯ• การควบคุมภายในและการบริหารความเสี่ยง<ul style="list-style-type: none">- แบบ ปอ.1 แบบ ปอ.2 แบบ ปอ.3 และแบบติดตาม ปอ.3- แบบ ปส.• การดำเนินงานตามคำรับรองการปฏิบัติราชการ<ul style="list-style-type: none">- คำรับรองการปฏิบัติราชการ- รายงานผลการดำเนินงานตามคำรับรองฯ• รายงานการเงิน<ul style="list-style-type: none">- งบแสดงฐานะการเงิน- งบแสดงผลการดำเนินงานทางการเงิน- งบกระแสเงินสด



การตรวจสอบและประเมินผลภาคราชการประจำปีงบประมาณ พ.ศ. 2551
แผนผังแสดงรายละเอียด ขั้นตอน และกำหนดการส่งเอกสาร/รายงาน
กรณีจังหวัด



3. กำหนดส่งรายงานผลการประเมินตนเอง

ค.ต.ป. ประจำกระทรวง อ.ค.ต.ป. กลุ่มกระทรวง และ อ.ค.ต.ป. กลุ่มจังหวัด ส่งรายงานผลการประเมินตนเองตามแบบที่ ค.ต.ป. กำหนดให้ฝ่ายเลขานุการ ค.ต.ป. ปีละ 1 ครั้ง โดยจัดทำเป็นรายงาน 1 เล่ม ส่งพร้อมกับการรายงานตรวจสอบและประเมินผลประจำปี สำหรับ ค.ต.ป. ให้จัดทำรายงานผลการประเมินตนเองของคณะกรรมการฯ ปีละ 1 ครั้ง เสนอคณะรัฐมนตรีพร้อมกับการจัดทำรายงานผลการตรวจสอบและประเมินผลภาคราชการประจำปี

**รูปแบบรายงานสรุปผลการสอบทาน
ของคณะกรรมการตรวจสอบและประเมินผลประจำกระทรวง**

1. กระทรวง

2. หน่วยงานในการกำกับดูแล ประกอบด้วย

- ส่วนราชการระดับกรม ได้แก่
 - 1) กรม.....
 - 2) กรม.....
 - 3) กรม.....
- รัฐวิสาหกิจ ได้แก่
- องค์การมหาชน ได้แก่
- อื่น ๆ ได้แก่

3. ขอบเขตการดำเนินงานของคณะกรรมการฯ

- ครอบคลุมหน่วยงานในกำกับทั้งหมดของส่วนราชการ หรือบางส่วน
- ครอบคลุมแผนปฏิบัติการของส่วนราชการทั้งหมด หรือบางส่วน
- ครอบคลุมพันธกิจของส่วนราชการทั้งหมดหรือบางส่วน

4. วิธีการดำเนินงาน

- สอบทานจากรายงานผลการดำเนินงานด้านต่าง ๆ ของส่วนราชการ
- สอบทานจากการติดตามและตรวจสอบ ณ สถานที่ตั้ง
- สอบทานจากการสัมภาษณ์เจ้าหน้าที่ที่รับผิดชอบของส่วนราชการ
- อื่น ๆ ตามความเหมาะสม

5. ผลการดำเนินงาน แยกเป็น

1. การสอบทานกรณีปกติ
 - 1.1 ด้านการตรวจราชการ
 - 1.2 ด้านการตรวจสอบภายใน
 - 1.3 ด้านการปฏิบัติราชการตามคำรับรองการปฏิบัติราชการ
 - 1.4 ด้านการควบคุมภายในและการบริหารความเสี่ยง
 - 1.5 รายงานการเงิน
2. การสอบทานกรณีพิเศษ
3. อื่น ๆ ตามที่เห็นควร

6. ปัญหาอุปสรรคหรือข้อจำกัด แยกเป็น 2 ส่วน

1. คณะกรรมการฯ
2. ส่วนราชการ

7. ข้อสังเกตหรือข้อเสนอแนะ

8. อื่น ๆ ตามที่เห็นควรเพิ่มเติม

9. การลงนามรับรองรายงานเป็นการลงนามทั้งคณะ

10. ภาคผนวก เอกสารรายละเอียดการสอบทานของ ค.ต.ป. ประจำกระทรวง

**รูปแบบการรายงานผลการตรวจสอบและประเมินผลของคณะอนุกรรมการตรวจสอบ
และประเมินผลภาคราชการกลุ่มกระทรวง และกลุ่มจังหวัด**

การรายงานผลการตรวจสอบและประเมินผลของ อ.ค.ต.ป. กลุ่มกระทรวง

1. บทคัดย่อสำหรับผู้บริหาร

- สรุปภาพรวมผลการตรวจสอบ และนำเสนอเฉพาะประเด็นสำคัญ

2. สรุปผลการดำเนินงานของ อ.ค.ต.ป. กลุ่มกระทรวง ประกอบด้วย

2.1 กระทรวงในกลุ่ม

2.2 สรุปภาพรวมผลการสอบทานของ ค.ต.ป. ประจำกระทรวงในเรื่องต่างๆ

ประกอบด้วย

1) การสอบทานกรณีปกติ

1.1) ด้านการตรวจราชการ

1.2) ด้านการตรวจสอบภายใน

1.3) ด้านการปฏิบัติราชการตามคำรับรองการปฏิบัติราชการ

1.4) ด้านการควบคุมภายในและการบริหารความเสี่ยง

1.5) รายงานการเงิน

2) การสอบทานกรณีพิเศษ

2.3 ความเห็นของ อ.ค.ต.ป. กลุ่มกระทรวงที่เกี่ยวกับข้อตรวจพบ และข้อเสนอแนะของ
ค.ต.ป. ประจำกระทรวง

3. การลงนามรับรองรายงาน เป็นการลงนามทั้งคณะ

4. ภาคผนวก เอกสารการรายงานผลของ ค.ต.ป. ประจำกระทรวง

การรายงานผลการตรวจสอบและประเมินผลของ อ.ค.ต.ป. กลุ่มจังหวัด

1. บทคัดย่อสำหรับผู้บริหาร

- สรุปภาพรวมผลการตรวจสอบ และนำเสนอเฉพาะประเด็นสำคัญ

2. สรุปผลการดำเนินงานของ อ.ค.ต.ป. กลุ่มจังหวัด ประกอบด้วย

2.1 จังหวัดในกลุ่ม

2.2 สรุปภาพรวมผลการสอบทานของ อ.ค.ต.ป. กลุ่มจังหวัดในเรื่องต่างๆ

ประกอบด้วย

1) การสอบทานกรณีปกติ

1.1) ด้านการตรวจราชการ

1.2) ด้านการตรวจสอบภายใน

- 1.3) ด้านการปฏิบัติราชการตามคำรับรองการปฏิบัติราชการ
- 1.4) ด้านการควบคุมภายในและการบริหารความเสี่ยง
- 1.5) รายงานการเงิน
- 2) การสอบทานกรณีพิเศษ
- 2.3 ความเห็นและข้อเสนอแนะของ อ.ค.ต.ป. กลุ่มจังหวัด
3. การลงนามรับรองรายงาน เป็นการลงนามทั้งคณะ
4. ภาคผนวก เอกสารรายละเอียดการสอบทานของ อ.ค.ต.ป. กลุ่มจังหวัด