



ที่ นร 1200/ว21

สำนักงาน ก.พ.ร.
ถนนพิษณุโลก กทม. 10300

27 สิงหาคม 2555

เรื่อง การจัดทำคำรับรองการปฏิบัติงานขององค์การมหาชน ประจำปีงบประมาณ พ.ศ. 2556

เรียน ผู้อำนวยการองค์การมหาชน 31 แห่ง

สิ่งที่ส่งมาด้วย เอกสารประกอบการจัดทำคำรับรองการปฏิบัติงานขององค์การมหาชน ประจำปีงบประมาณ พ.ศ. 2556

ตามที่คณะรัฐมนตรีในการประชุมเมื่อวันที่ 7 กันยายน 2547 มีมติเห็นชอบระบบการประเมินผลองค์การมหาชน และให้ ก.พ.ร. และสำนักงาน ก.พ.ร. เป็นผู้ประเมินผลงานขององค์การมหาชนตามคำรับรองการปฏิบัติงานและรายงานต่อคณะรัฐมนตรี โดยองค์การมหาชนเข้าสู่ระบบการประเมินผลตามคำรับรองการปฏิบัติงานตั้งแต่ปีงบประมาณ พ.ศ. 2548 เป็นต้นมา นั้น

สำนักงาน ก.พ.ร. ขอเรียนชี้แจงรายละเอียดของการจัดทำคำรับรองการปฏิบัติงานขององค์การมหาชน ประจำปีงบประมาณ พ.ศ. 2556 ดังต่อไปนี้

1. ก.พ.ร. ในการประชุมครั้งที่ 6/2555 เมื่อวันที่ 10 สิงหาคม 2555 มีมติเห็นชอบกรอบการประเมินผลการปฏิบัติงาน ขั้นตอนและปฏิทินการจัดทำคำรับรองการปฏิบัติงานและการประเมินผลองค์การมหาชน ประจำปีงบประมาณ พ.ศ. 2556 และเห็นควรกำหนดให้มีตัวชี้วัดตามนโยบายรัฐบาลซึ่งได้รับความเห็นชอบจากรัฐมนตรีผู้รักษาการตามพระราชกฤษฎีกาจัดตั้ง

2. สำนักงาน ก.พ.ร. กำหนดให้องค์การมหาชนเสนอร่างตัวชี้วัด น้ำหนัก ค่าเป้าหมาย และเกณฑ์การให้คะแนนตัวชี้วัดตามคำรับรองการปฏิบัติงาน ประจำปีงบประมาณ พ.ศ. 2556 ซึ่งได้รับความเห็นชอบจากประธานกรรมการหรือคณะกรรมการองค์การมหาชน ไปยังสำนักงาน ก.พ.ร. ภายในวันที่ 31 สิงหาคม 2555 รายละเอียดของการจัดทำคำรับรองการปฏิบัติงานขององค์การมหาชน ประจำปีงบประมาณ พ.ศ. 2556 ปรากฏตามสิ่งที่ส่งมาด้วย

3. สำนักงาน ก.พ.ร. ขอเชิญท่านเข้าร่วมรับฟังการเจรจาความเหมาะสมของตัวชี้วัด น้ำหนัก ค่าเป้าหมาย และเกณฑ์การให้คะแนนความสำเร็จของการปฏิบัติงานตามคำรับรองการปฏิบัติงานขององค์การมหาชน ประจำปีงบประมาณ พ.ศ. 2556 ระหว่างคณะกรรมการเจรจาข้อตกลงและประเมินผลองค์การมหาชน ประจำปีงบประมาณ พ.ศ. 2556 และประธานกรรมการองค์การมหาชน ในระหว่างวันที่ 24-28 กันยายน 2555 ณ ห้องประชุมฝ่ายบริหาร ชั้น 5 สำนักงาน ก.พ.ร. รายละเอียดปรากฏตามกำหนดการเจรจา

/4. หากมี ...

4. หากมีข้อสงสัยประการใด โปรดติดต่อเจ้าหน้าที่สำนักงาน ก.พ.ร. และกรุณาแจ้งรายชื่อผู้เข้าร่วมรับฟังการเจรจาความเหมาะสมของตัวชี้วัด น้ำหนัก ค่าเป้าหมาย และเกณฑ์การให้คะแนนความสำเร็จดังกล่าวไปที่ไปรษณีย์อิเล็กทรอนิกส์ po@opdc.go.th ภายในวันที่ 17 กันยายน 2555

จึงเรียนมาเพื่อโปรดทราบและดำเนินการต่อไปด้วย จะขอบคุณยิ่ง

ขอแสดงความนับถือ



(นายทศพร ศิริสัมพันธ์)

เลขาธิการ ก.พ.ร.

กลุ่มพัฒนาองค์การมหาชนและหน่วยงานของรัฐรูปแบบอื่นที่มีใช้ส่วนราชการ

โทร 0 2356 9999 ต่อ 9967 ,8984, 8805 , 8878

โทรสาร 0 2356 9910

No.	เลขที่หนังสือ	องค์การมหาชน
1	1200/ว21 ลว 27 ส.ค. 55	ผู้อำนวยการสถาบันพัฒนาองค์กรชุมชน
2	1200/ว21 ลว 27 ส.ค. 55	ผู้อำนวยการโรงเรียนมหิตลวิทยานุสรณ์
3	1200/ว21 ลว 27 ส.ค. 55	ผู้อำนวยการโรงพยาบาลบ้านแพ้ว
4	1200/ว21 ลว 27 ส.ค. 55	ผู้อำนวยการสำนักงานพัฒนาเทคโนโลยีอวกาศและภูมิสารสนเทศ
5	1200/ว21 ลว 27 ส.ค. 55	ผู้อำนวยการสำนักงานรับรองมาตรฐานและประเมินคุณภาพการศึกษา
6	1200/ว21 ลว 27 ส.ค. 55	ผู้อำนวยการศูนย์มานุษยวิทยาสิรินธร
7	1200/ว21 ลว 27 ส.ค. 55	ผู้อำนวยการสถาบันระหว่างประเทศเพื่อการค้าและการพัฒนา
8	1200/ว21 ลว 27 ส.ค. 55	ผู้อำนวยการสำนักงานส่งเสริมการจัดประชุมและนิทรรศการ
9	1200/ว21 ลว 27 ส.ค. 55	ผู้อำนวยการสำนักงานพัฒนาการวิจัยการเกษตร
10	1200/ว21 ลว 27 ส.ค. 55	ผู้อำนวยการสถาบันบริหารกองทุนพลังงาน
11	1200/ว21 ลว 27 ส.ค. 55	ผู้อำนวยการองค์การบริหารการพัฒนาพื้นที่พิเศษเพื่อการท่องเที่ยวอย่างยั่งยืน
12	1200/ว21 ลว 27 ส.ค. 55	ผู้อำนวยการสำนักงานส่งเสริมอุตสาหกรรมซอฟต์แวร์แห่งชาติ
13	1200/ว21 ลว 27 ส.ค. 55	ผู้อำนวยการศูนย์ส่งเสริมศิลปาชีพระหว่างประเทศ
14	1200/ว21 ลว 27 ส.ค. 55	ผู้อำนวยการสถาบันวิจัยและพัฒนาอัญมณีและเครื่องประดับแห่งชาติ
15	1200/ว21 ลว 27 ส.ค. 55	ผู้อำนวยการสำนักงานบริหารและพัฒนาองค์ความรู้
16	1200/ว21 ลว 27 ส.ค. 55	ผู้อำนวยการสำนักงานความร่วมมือพัฒนาเศรษฐกิจกับประเทศเพื่อนบ้าน
17	1200/ว21 ลว 27 ส.ค. 55	ผู้อำนวยการสถาบันทดสอบทางการศึกษาแห่งชาติ
18	1200/ว21 ลว 27 ส.ค. 55	ผู้อำนวยการสถาบันวิจัยและพัฒนาพื้นที่สูง
19	1200/ว21 ลว 27 ส.ค. 55	ผู้อำนวยการสถาบันเทคโนโลยีนิวเคลียร์แห่งชาติ
20	1200/ว21 ลว 27 ส.ค. 55	ผู้อำนวยการองค์การบริหารจัดการก๊าซเรือนกระจก
21	1200/ว21 ลว 27 ส.ค. 55	ผู้อำนวยการสำนักงานพัฒนาเศรษฐกิจจากฐานชีวภาพ
22	1200/ว21 ลว 27 ส.ค. 55	ผู้อำนวยการสถาบันวิจัยแสงซินโครตรอน
23	1200/ว21 ลว 27 ส.ค. 55	ผู้อำนวยการสถาบันสารสนเทศทรัพยากรน้ำและการเกษตร
24	1200/ว21 ลว 27 ส.ค. 55	ผู้อำนวยการสถาบันวิจัยดาราศาสตร์แห่งชาติ
25	1200/ว21 ลว 27 ส.ค. 55	ผู้อำนวยการสถาบันเทคโนโลยีป้องกันประเทศ
26	1200/ว21 ลว 27 ส.ค. 55	ผู้อำนวยการสำนักงานพิพิธภัณฑ์เกษตรเฉลิมพระเกียรติพระบาทสมเด็จพระเจ้าอยู่หัว
27	1200/ว21 ลว 27 ส.ค. 55	ผู้อำนวยการสถาบันรับรองคุณภาพสถานพยาบาล
28	1200/ว21 ลว 27 ส.ค. 55	ผู้อำนวยการหอภาพยนตร์
29	1200/ว21 ลว 27 ส.ค. 55	ผู้อำนวยการสำนักงานนวัตกรรมแห่งชาติ
30	1200/ว21 ลว 27 ส.ค. 55	ผู้อำนวยการสำนักงานรัฐบาลอิเล็กทรอนิกส์
31	1200/ว21 ลว 27 ส.ค. 55	ผู้อำนวยการสำนักงานพัฒนาธุรกรรมทางอิเล็กทรอนิกส์

เอกสารประกอบการจัดทำคำรับรองการปฏิบัติงาน
ขององค์การมหาชน
ประจำปีงบประมาณ พ.ศ. 2556

ก.พ.ร.

สำนักงานคณะกรรมการพัฒนาระบบราชการ

สารบัญ

	หน้า
■ กรอบการประเมินผลการปฏิบัติงานตามคำรับรองการปฏิบัติงานขององค์การมหาชน ประจำปีงบประมาณ พ.ศ. 2556	1
■ หลักการจัดทำคำรับรองการปฏิบัติงานขององค์การมหาชน ประจำปีงบประมาณ พ.ศ. 2556	4
■ ตัวชี้วัดร่วม : ระดับความสำเร็จของการสำรวจความพึงพอใจและพัฒนาการให้บริการ	10
■ ตัวชี้วัดร่วม : ร้อยละของการเบิกจ่ายตามแผนการใช้จ่ายเงิน	13
■ ตัวชี้วัดร่วม : ระดับการพัฒนาด้านการกำกับดูแลกิจการ	15
■ ขั้นตอนการจัดทำคำรับรองการปฏิบัติงานขององค์การมหาชน ประจำปีงบประมาณ พ.ศ. 2556	29
■ ปฏิทินการจัดทำคำรับรองการปฏิบัติงานและการประเมินผลการปฏิบัติงานขององค์การมหาชน ประจำปีงบประมาณ พ.ศ. 2556	30
■ รายชื่อองค์การมหาชนกลุ่มเป้าหมาย	33
■ กำหนดการเจรจาข้อตกลงและประเมินผลองค์การมหาชน ประจำปีงบประมาณ พ.ศ. 2556	34
■ รายชื่อเจ้าหน้าที่สำนักงาน ก.พ.ร. และที่ปรึกษาด้านการประเมินผลองค์การมหาชน ประจำปีงบประมาณ พ.ศ. 2556	35
■ แบบฟอร์มเอกสารประกอบคำรับรองการปฏิบัติงาน ประจำปีงบประมาณ พ.ศ. 2556	39

กรอบการประเมินผลการปฏิบัติงานตามคำรับรองการปฏิบัติงานขององค์การมหาชน
ประจำปีงบประมาณ พ.ศ. 2556



น้ำหนักรวม = 100%

a + b + c = 10%

กรอบการประเมินผลการปฏิบัติงานขององค์การมหาชน	ตัวชี้วัด	น้ำหนัก
มิติที่ 1 มิติด้านประสิทธิผลของการปฏิบัติงาน		
<ul style="list-style-type: none"> ประเมินการบรรลุผลสัมฤทธิ์ตามวัตถุประสงค์การจัดตั้ง อำนาจหน้าที่ และงานที่องค์การมหาชนได้รับมอบหมายเพิ่มเติมจากรัฐบาล 	<ul style="list-style-type: none"> ตัวชี้วัดตามนโยบายรัฐบาล (น้ำหนัก ร้อยละ 20) องค์การมหาชนเสนอตัวชี้วัดและเกณฑ์การประเมินผล เพื่อประเมินความสำเร็จของการบรรลุวัตถุประสงค์การจัดตั้ง และแผนยุทธศาสตร์ ประจำปีงบประมาณ พ.ศ. 2556 (น้ำหนักร้อยละ 40) กำหนดประเมินองค์การมหาชนที่ได้รับการจัดตั้งก่อน พ.ศ. 2550 ในระดับผลลัพธ์ 	ร้อยละ 60
มิติที่ 2 มิติด้านคุณภาพการให้บริการ		
<ul style="list-style-type: none"> ประเมินการตอบสนองความคาดหวังและความต้องการของผู้รับบริการ และผู้มีส่วนได้เสีย 	<ul style="list-style-type: none"> องค์การมหาชนเสนอตัวชี้วัดและเกณฑ์การประเมินผลให้เหมาะสมกับภารกิจและผู้รับบริการ เพื่อประเมินความสำเร็จในการตอบสนองความต้องการของผู้รับบริการ ตัวชี้วัดร่วม คือ ระดับความสำเร็จของการสำรวจความพึงพอใจและพัฒนาการให้บริการ (น้ำหนักร้อยละ 10) ตัวชี้วัดเลือก (น้ำหนักร้อยละ a) เช่น <ol style="list-style-type: none"> ร้อยละของการแก้ไขปัญหาข้อร้องเรียนเกี่ยวกับการให้บริการภายในเวลาที่กำหนด ร้อยละของระดับความเชื่อมั่นต่อการดำเนินงานตามบทบาทหน้าที่ขององค์การมหาชน 	ไม่น้อยกว่า ร้อยละ 10 + a

กรอบการประเมินผลการปฏิบัติงานขององค์การมหาชน	ตัวชี้วัด	น้ำหนัก
มิติที่ 3 มิติด้านประสิทธิภาพของการปฏิบัติงาน		
<ul style="list-style-type: none"> ประเมินผลความมีประสิทธิภาพ ความคุ้มค่าในการบริหาร และใช้งบประมาณรวมถึงทรัพยากรทางการเงินอื่นให้สร้างผลผลิตและผลลัพธ์สูงสุด ตามหลักการองค์การมหาชน เป็นหน่วยงานที่ได้รับงบประมาณจากรัฐเพื่อให้บริการโดยไม่มุ่งเน้นการแสวงหากำไรเป็นหลัก การปรับปรุงและพัฒนากระบวนการภายใน โดยมุ่งพิจารณากระบวนการภายในที่จะช่วยนำเสนอคุณค่าให้ผู้ใช้บริการหรือกลุ่มผู้มีส่วนได้เสียหลักขององค์กรพึงพอใจ 	<ul style="list-style-type: none"> องค์การมหาชนเสนอตัวชี้วัดและเกณฑ์การประเมินผลที่สะท้อนถึงประสิทธิภาพ ความคุ้มค่าในการบริหาร การใช้งบประมาณ ความคุ้มค่าทางสังคม หรือการปรับปรุงและพัฒนากระบวนการภายใน ตัวชี้วัดร่วม คือ “ร้อยละของการเบิกจ่ายตามแผนการใช้จ่ายเงิน” (น้ำหนักร้อยละ 5) ตัวชี้วัดเลือกด้านประสิทธิภาพ (น้ำหนักร้อยละ 5+b) เช่น <ol style="list-style-type: none"> ต้นทุนต่อหน่วย สัดส่วนรายได้เทียบกับงบประมาณ ร้อยละของการผลิตข้อมูลที่ดำเนินการแล้วเสร็จตามกำหนดเวลาหรือก่อนเวลาที่กำหนด อัตราส่วนของงบดำเนินงานที่จ่ายจริงต่อจำนวนผลงานที่ได้รับการตีพิมพ์เผยแพร่ 	ไม่น้อยกว่าร้อยละ 10 + b
มิติที่ 4 มิติด้านการกำกับดูแลกิจการและการพัฒนาองค์กร		
<ul style="list-style-type: none"> ประเมินความสามารถในการบริหารงานตามหลักธรรมาภิบาลและการกำกับดูแลตนเองที่ดี รวมถึงความสามารถในการก้าวสู่นาคตหรือการเตรียมพร้อมบริหารการเปลี่ยนแปลง เพื่อสนับสนุนให้องค์การมหาชนมีระบบการบริหารจัดการที่ดี มีศักยภาพในการพัฒนาอย่างต่อเนื่อง มีความโปร่งใสในการปฏิบัติงาน และการปฏิบัติตามมติคณะรัฐมนตรีเมื่อวันที่ 19 พฤษภาคม 2552 เรื่อง แนวทางการบริหารของคณะกรรมการองค์การมหาชน ผลการปฏิบัติงานของคณะกรรมการองค์การมหาชนต้องมีความโปร่งใส ตรวจสอบได้ และก่อประโยชน์สูงสุดแก่ผู้มีส่วนได้เสียทุกกลุ่มอย่างเท่าเทียมกัน รวมถึงการประเมินการพัฒนาองค์กรในระยะยาว 	<ul style="list-style-type: none"> ตัวชี้วัดร่วม “ระดับการพัฒนาด้านการกำกับดูแลกิจการ” (น้ำหนักร้อยละ 10) เพื่อประเมินบทบาทและการปฏิบัติหน้าที่ของคณะกรรมการ และการพัฒนาตนเองของคณะกรรมการ ตัวชี้วัดเลือก “การพัฒนาองค์กร” (น้ำหนักร้อยละ c) องค์การมหาชนเสนอตัวชี้วัดและวิธีการวัดด้านการพัฒนาองค์กร เพื่อประเมินการบริหารจัดการองค์กรที่สำคัญอื่น เช่น การพัฒนาทรัพยากรบุคคล การปรับปรุงกฎระเบียบเพื่อการปฏิบัติงาน และการจัดการความรู้ภายในองค์กร เป็นต้น 	ไม่น้อยกว่าร้อยละ 10 + c
น้ำหนักรวม		100

หมายเหตุ a + b + c = 10%

หลักการจัดทำคำรับรองการปฏิบัติงานขององค์การมหาชน ประจำปีงบประมาณ พ.ศ. 2556

1) โดยที่รัฐมนตรีผู้รักษาการตามพระราชกฤษฎีกาเป็นผู้รับผิดชอบต่อความสำเร็จในการดำเนินงานขององค์การมหาชน ดังนั้น ในการจัดทำคำรับรองการปฏิบัติงานขององค์การมหาชน ประธานกรรมการ/ผู้อำนวยการองค์การมหาชนจะรับนโยบาย เป้าหมาย และความคาดหวังของรัฐมนตรีผู้รักษาการตามพระราชกฤษฎีกาที่มีต่อองค์การมหาชน เพื่อกำหนดตัวชี้วัดและเป้าหมายให้สอดคล้องกับนโยบาย รัฐบาล ยุทธศาสตร์กระทรวง และวัตถุประสงค์การจัดตั้ง ภารกิจและบทบาทขององค์การมหาชนต่อไป

2) องค์การมหาชนเสนอร่างตัวชี้วัด น้ำหนัก ค่าเป้าหมาย และเกณฑ์การให้คะแนนตามคำรับรองการปฏิบัติงานขององค์การมหาชน ประจำปีงบประมาณ พ.ศ. 2556 โดยได้รับความเห็นชอบจากประธานกรรมการหรือคณะกรรมการองค์การมหาชน

3) ประธาน ก.พ.ร. เป็นผู้พิจารณาแต่งตั้งคณะกรรมการเจรจาข้อตกลงและประเมินผลขององค์การมหาชน ประจำปีงบประมาณ พ.ศ. 2556 ประกอบด้วย อ.ก.พ.ร. เฉพาะกิจเกี่ยวกับการส่งเสริมและพัฒนาองค์การมหาชนฯ และผู้ทรงคุณวุฒิ เพื่อทำหน้าที่พิจารณาความเหมาะสมของร่างตัวชี้วัด น้ำหนัก ค่าเป้าหมาย และเกณฑ์การให้คะแนนตัวชี้วัดตามคำรับรองการปฏิบัติงานที่องค์การมหาชนเสนอ และเจรจากับประธานกรรมการองค์การมหาชนหรือผู้แทน เพื่อให้ตัวชี้วัด น้ำหนัก ค่าเป้าหมาย และเกณฑ์การให้คะแนนสะท้อนความสำเร็จขององค์การมหาชนอย่างแท้จริง และเพื่อผลักดันให้องค์การมหาชนพัฒนาการปฏิบัติงานให้ตอบสนองความต้องการของผู้รับบริการ และบรรลุวัตถุประสงค์การจัดตั้งหน่วยงาน

4) องค์การมหาชนแสดงความรับผิดชอบต่อสังคม โดยเผยแพร่คำรับรองการปฏิบัติงาน ดำเนินการประเมินผลสำเร็จของการปฏิบัติงาน ตลอดจนจัดทำรายงานผลการประเมินด้วยตนเอง ตามเกณฑ์ที่กำหนด และรายงานผลการปฏิบัติงานตามคำรับรองการปฏิบัติงานผ่านทางเว็บไซต์ของหน่วยงานและเว็บไซต์กลางของสำนักงาน ก.พ.ร. ที่ <http://po.opdc.go.th/index.php> ตามหลักธรรมาภิบาลของการบริหารกิจการบ้านเมืองที่ดี

5) การกำหนดตัวชี้วัดขององค์การมหาชนมีความแตกต่างกันตามระยะเวลาจัดตั้งและประสบการณ์ในการจัดทำคำรับรองการปฏิบัติงาน องค์การมหาชนที่ได้รับการจัดตั้งก่อนปี พ.ศ. 2550 ให้ประเมินผลงานขององค์การในระดับผลลัพธ์ ไม่วัดกระบวนการทำงาน องค์การมหาชนที่ได้รับการจัดตั้งภายหลังปี พ.ศ. 2550 กำหนดให้ประเมินทั้งระดับผลผลิตและผลลัพธ์

6) เพื่อปฏิบัติตามมติคณะรัฐมนตรี เมื่อวันที่ 21 กันยายน 2553 เรื่อง การประเมินความคุ้มค่าการปฏิบัติภารกิจของรัฐที่สำนักงานคณะกรรมการพัฒนาการเศรษฐกิจและสังคมแห่งชาติเสนอ และตามมาตรา 5 แห่งพระราชบัญญัติองค์การมหาชน พ.ศ.2542 ซึ่งกำหนดความมุ่งหมายการทำงานขององค์การมหาชนให้มีการใช้ประโยชน์ทรัพยากรและบุคลากรให้เกิดประสิทธิภาพสูงสุด ก.พ.ร. จึงกำหนดให้องค์การมหาชนจัดทำรายงานความคุ้มค่าของการปฏิบัติงานในเชิงคุณภาพ โดยแสดงถึงประโยชน์ที่คาดว่าจะสังคมจะได้รับในปีงบประมาณ พ.ศ. 2556 เป็นเอกสารแนบท้ายคำรับรองการปฏิบัติงาน

กำหนดให้องค์การมหาชนดำเนินการประเมินความคุ้มค่าดังกล่าว และแจ้งสำนักงาน ก.พ.ร. พร้อมรายงานการประเมินตนเองรอบ 12 เดือน และนำเข้าเว็บไซต์ของหน่วยงานด้วย

คณะกรรมการเจรจาข้อตกลงและประเมินผลขององค์การมหาชน จะนำผลสัมฤทธิ์ที่องค์การมหาชนคาดว่าจะสังคมจะได้รับจากการปฏิบัติงานในปีงบประมาณ พ.ศ.2556 ไปประกอบการพิจารณา

กำหนดตัวชี้วัด ค่าเป้าหมาย และเกณฑ์การให้คะแนนตามคำรับรองการปฏิบัติงาน ประจำปีงบประมาณ พ.ศ. 2556

เอกสารเอกสารแนบท้ายคำรับรองการปฏิบัติงานขององค์การมหาชนเป็นข้อมูลประกอบการรายงานผลการประเมินความสำเร็จของการปฏิบัติงานตามคำรับรองการปฏิบัติงาน เพื่อเสนอต่อ คณะรัฐมนตรี และรัฐสภา

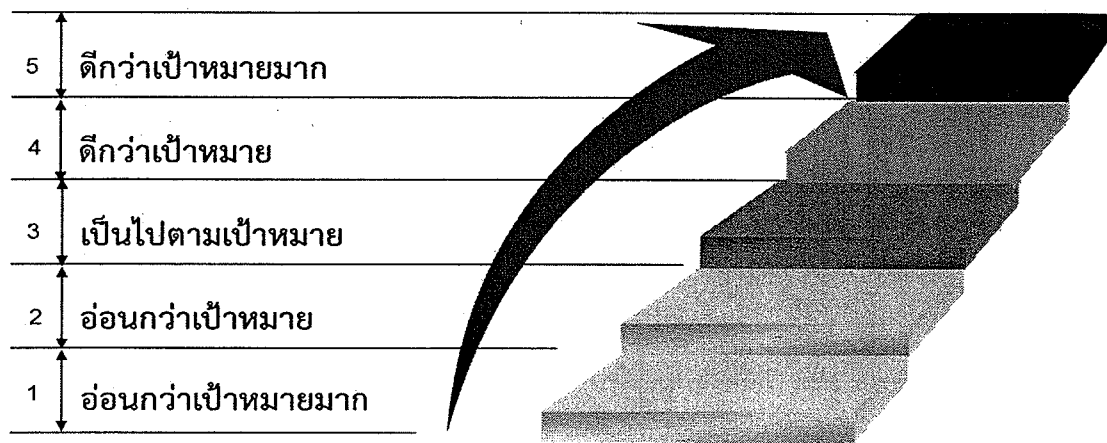
7) องค์การมหาชนเสนอค่าเป้าหมายและเกณฑ์การให้คะแนนประจำปีงบประมาณ พ.ศ. 2556 ให้สอดคล้องกับแผนยุทธศาสตร์/แผนปฏิบัติงาน

องค์การมหาชนสามารถเลือกใช้ตัวชี้วัดต่อเนื่องจากปีที่ผ่านมา โดยกำหนดเกณฑ์การให้คะแนนเพื่อแสดงพัฒนาการขององค์การมหาชน ดังนี้

➢ เกณฑ์การให้คะแนนระดับ 3 \geq ผลการปฏิบัติงานประจำปีงบประมาณ พ.ศ. 2555 หรือค่าเป้าหมายประจำปีงบประมาณ พ.ศ. 2556 องค์การมหาชนเลือกเสนอค่าใดค่าหนึ่งที่สูงกว่า

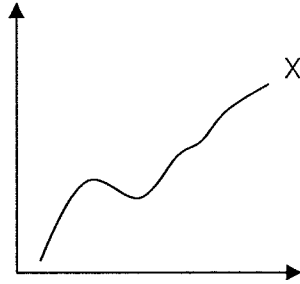
➢ ช่วงเวลาปรับเกณฑ์การให้คะแนนตัวชี้วัด (Interval) ไว้เท่ากับปีงบประมาณ พ.ศ. 2555

8) เกณฑ์การให้คะแนน แบ่งเป็น 5 ระดับ ดังแผนภาพต่อไปนี้

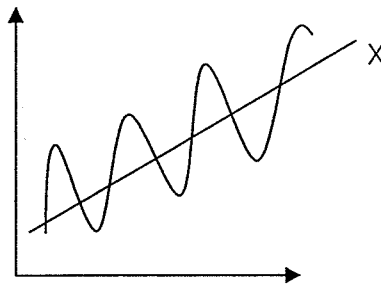


9) หลักการกำหนดค่าเป้าหมายจากข้อมูลพื้นฐาน มีทั้งหมด 8 รูปแบบ

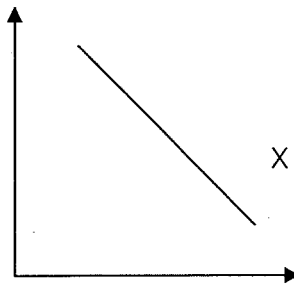
รูปแบบที่ 1 กรณีผลการดำเนินงานที่ผ่านมา 3 ปีซ้อนหลัง มีแนวโน้มเพิ่มขึ้น/ดีขึ้น
ให้กำหนด x = ผลการดำเนินงานในปีที่ผ่านมา โดยกำหนด x ไว้ที่ค่าคะแนน 3



รูปแบบที่ 2 กรณีผลการดำเนินงานที่ผ่านมา 3 ปีซ้อนหลัง มีแนวโน้มขึ้นลงไม่แน่นอน
ให้กำหนด x = ผลการดำเนินงานเฉลี่ย 3 ปีซ้อนหลัง (ขึ้นอยู่กับข้อมูลจริงที่ปรากฏ)
แล้วกำหนด x ไว้ที่ค่าคะแนน 3



รูปแบบที่ 3 กรณีผลการดำเนินงานที่ผ่านมา 3 ปีซ้อนหลัง มีแนวโน้มลดลงอย่างต่อเนื่อง
ให้กำหนด x = ผลการดำเนินงานปีที่ผ่านมา โดยกำหนด x ไว้ที่ค่าคะแนน 3
(ไม่ควรใช้เป็นค่าเฉลี่ย)



หากต้องการกระตุ้นให้เพิ่มความพยายามในการดำเนินงาน ให้กำหนด x โดยใช้อัตราการเปลี่ยนแปลงที่ติดลบน้อยกว่าผลงานปีที่ผ่านมาได้ และกำหนด x ไว้ที่ค่าคะแนน 3 เพื่อให้องค์กรมหาชนมีการปรับผลงานเพิ่มขึ้นในปีที่จะประเมิน

รูปแบบที่ 4 กรณีที่องค์การมหาชนมีแผนงาน/โครงการสำคัญตามนโยบายรัฐบาล ให้กำหนดค่าเป้าหมายตามแผนปฏิบัติงานขององค์การมหาชน และให้ใช้ค่าเป้าหมายนั้น เป็นค่า $x = 5$ คะแนน

การกำหนดช่วงเกณฑ์การปรับลด (Interval) ค่าคะแนน 4,3 พิจารณาได้ตามความเหมาะสม อย่างไรก็ตาม ค่าคะแนน 3 ต้องไม่ต่ำกว่าผลการดำเนินงานปีที่ผ่านมาด้วย (ถ้ามี)

รูปแบบที่ 5 ในกรณีที่ไม่มีแนวโน้มของข้อมูล แต่กำหนดเป็นต้นทุนต่อหน่วยตามงบประมาณที่องค์การมหาชนได้รับ ให้ใช้ต้นทุนต่อหน่วยเป็นค่าคะแนน 3

ตัวอย่างเช่น องค์การมหาชนได้รับงบประมาณ 10 ล้านบาท เพื่อให้ดำเนินการได้ 8 เรื่อง ดังนั้น ค่าเป้าหมาย 8 เรื่อง ได้คะแนน = 3, ดำเนินการได้ 10 เรื่อง ได้คะแนน = 4 เป็นต้น

รูปแบบที่ 6 กรณีที่มีการเทียบเคียงผลงานกับหน่วยงานที่เป็นตัวอย่างที่ดี (Best Practice)

6.1 หากองค์การมหาชนมีผลงานดีกว่าหน่วยงานเทียบเคียง ควรใช้ผลงานขององค์การมหาชน เป็น ค่า x คะแนน = 3

6.2 หากองค์การมหาชนใด มีผลงานต่ำกว่าหน่วยงานเทียบเคียง ควรใช้ค่าเฉลี่ยของผลงานของหน่วยงานที่เทียบเคียงเป็น ค่า x คะแนน = 3

รูปแบบที่ 7 กรณีที่ค่าเป้าหมายเป็นสัดส่วน เช่น 70 : 30 , 65 : 35 ควรกำหนดข้อมูลพื้นฐาน เป็นค่า $x <$ ตามสัดส่วนด้วย

รูปแบบที่ 8 กรณีที่เป็นการจัดอันดับ (Ranking) ค่าคะแนน = 3 ควรจะ Rank ที่อันดับเดิม หรืออาจกำหนดเป็นช่วง (Interval) ก็ได้

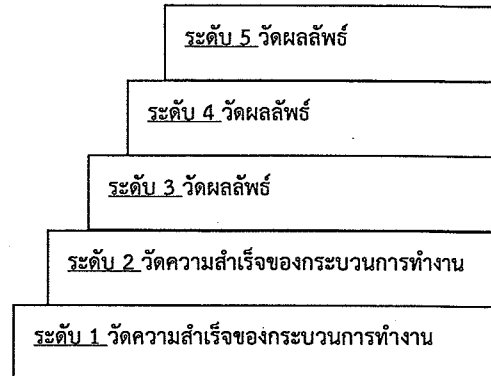
เช่น ถ้าผลการดำเนินงานที่ผ่านมาอยู่ระหว่างอันดับที่ 5 - 10 ได้ค่าคะแนน = 3 และหากอันดับที่ดีขึ้น เช่น ผลการดำเนินงานอยู่ระหว่างอันดับที่ 1 - 4 ได้คะแนน = 4 หรือ 5 แล้วแต่กรณี

การกำหนดค่าเป้าหมายเป็นขั้นตอนการทำงาน (Milestone)

ควร กำหนดเป็นขั้นตอนการทำงาน + ผลผลิต + ผลลัพธ์ = Hybrid

โดยกำหนดความสำเร็จของกระบวนการทำงาน ที่ค่าคะแนน 1 - 2 ค่าคะแนน 3 - 4 กำหนดเป็นผลผลิต/ผลลัพธ์ และค่าคะแนน 5 กำหนดเป็นผลลัพธ์

ระดับ	ตัวอย่าง
ระดับ 1	<ul style="list-style-type: none"> - จัดตั้งคณะทำงานด้านสิ่งแวดล้อมในพื้นที่รับผิดชอบ - สถานบริการบนเกาะช้างและพื้นที่เชื่อมโยงส่งเจ้าหน้าที่เข้ารับการฝึกอบรมไม่น้อยกว่า 50 แห่ง
ระดับ 2	<ul style="list-style-type: none"> - จัดการฝึกอบรม
ระดับ 3	<ul style="list-style-type: none"> - ผู้เข้ารับการฝึกอบรมมีความพึงพอใจ ร้อยละ 70 ขึ้นไป
ระดับ 4	<ul style="list-style-type: none"> - จำนวนสถานประกอบการตัวอย่างด้านการท่องเที่ยวที่เป็นมิตรกับสิ่งแวดล้อมเพิ่มขึ้นอย่างน้อย 2 แห่ง
ระดับ 5	<ul style="list-style-type: none"> - สถานบริการ (ระดับ 4) ได้รับประโยชน์จากการเข้าร่วมโครงการ



10) น้ำหนักการประเมินผลใน 4 มิติ กำหนดให้มิติที่ 1 ด้านประสิทธิผลของการปฏิบัติงาน มีน้ำหนักมากที่สุด (ร้อยละ 60) เนื่องจากเป็นมิติหลักที่วัดความสำเร็จของการปฏิบัติงานให้บรรลุวัตถุประสงค์และอำนาจหน้าที่ที่กำหนดไว้ในพระราชกฤษฎีกาจัดตั้ง องค์การมหาชนบริหารงบประมาณส่วนใหญ่ และให้บุคลากรสายงานหลักปฏิบัติงานตามตัวชี้วัดในมิตินี้

มิติที่ 2 ด้านคุณภาพการให้บริการ กำหนดน้ำหนักให้ไม่น้อยกว่าร้อยละ 10 + a

มิติที่ 3 ด้านประสิทธิภาพของการปฏิบัติงาน กำหนดน้ำหนักให้ไม่น้อยกว่าร้อยละ 10 + b

มิติที่ 4 ด้านการกำกับดูแลและการพัฒนาองค์กร กำหนดน้ำหนักไม่น้อยกว่าร้อยละ 10 + c

ทั้งนี้ กำหนดให้ a + b + c มีน้ำหนักร้อยละ 10 เพื่อให้องค์การมหาชนให้ความสำคัญกับการปรับปรุงคุณภาพการให้บริการ ประสิทธิภาพและการบริหารองค์กร

11) องค์การมหาชนที่ประสงค์จะขอเปลี่ยนแปลงรายละเอียดตัวชี้วัด น้ำหนักและเกณฑ์การให้คะแนนตัวชี้วัดตามคำรับรองการปฏิบัติงาน ประจำปีงบประมาณ พ.ศ. 2556 ให้ชี้แจงเหตุผลไปพร้อมกับรายงานการประเมินผลตนเองรอบ 6 เดือน หรือ 12 เดือน

หลักเกณฑ์การพิจารณาขอเปลี่ยนแปลงรายละเอียดตามคำรับรองการปฏิบัติงานฯ มีดังนี้

สาเหตุของการขอเปลี่ยนแปลงรายละเอียด	หลักเกณฑ์การพิจารณา
1) ปัจจัยภายนอก (การเปลี่ยนแปลงนโยบายรัฐบาล, กฎหมาย, สาธารณภัย หรือการก่อการร้าย ฯลฯ) ส่งผลกระทบต่อการทำงาน	ให้ยกเลิก และปรับลดน้ำหนักตัวชี้วัด
2) องค์กรมหาชนได้รับผลกระทบจากปัจจัยภายนอก แต่ผลงานในรอบ 6 เดือนมีแนวโน้มจะเป็นไปตามที่กำหนดไว้ในคำรับรองฯ	ปรับรายละเอียดให้ตามความเหมาะสม และแจ้งให้ องค์กรมหาชนพยายามบริหารจัดการเพื่อให้ผลงานบรรลุเป้าหมาย (กรณีการขออุทธรณ์รอบ 6 เดือน)
3) ปัจจัยภายนอก (การเปลี่ยนแปลงนโยบายรัฐบาล, กฎหมาย, สาธารณภัย หรือการก่อการร้าย ฯลฯ) ส่งผลกระทบต่อการทำงานขององค์กรมหาชน แต่งานยังมีความก้าวหน้า แม้ผลงานที่ได้จะต่ำกว่าเป้าหมาย	ปรับเกณฑ์การให้คะแนนและหรือน้ำหนักตัวชี้วัดให้ตามความเหมาะสม
4) การดำเนินงานตามตัวชี้วัดได้รับผลกระทบจากปัจจัยภายในองค์กรมหาชน	ไม่ให้เปลี่ยนแปลงรายละเอียด เนื่องจากผลกระทบที่ได้รับเกิดจากปัจจัยภายในที่องค์กรมหาชนสามารถแก้ไขได้ด้วยตนเอง

ตัวชี้วัดร่วม ประจำปีงบประมาณ พ.ศ. 2556

มิติที่ 2 ด้านคุณภาพการให้บริการ

ตัวชี้วัด ระดับความสำเร็จของการสำรวจความพึงพอใจและพัฒนาการให้บริการ

น้ำหนัก ร้อยละ 10

หลักการ

องค์การมหาชนเป็นหน่วยงานของรัฐรูปแบบใหม่ที่ได้รับการจัดตั้งขึ้นเพื่อให้บริการสาธารณะตามที่กำหนดไว้ในวัตถุประสงค์การจัดตั้ง การมีรูปแบบการจัดองค์กรและระบบการบริหารจัดการที่มีความคล่องตัว มีภารกิจให้บริการที่ไม่ซ้ำซ้อนกับส่วนราชการหรือรัฐวิสาหกิจ และได้รับเงินอุดหนุนจากรัฐ ทำให้องค์การมหาชนได้รับความคาดหวังสูงมากจากสังคม

องค์การมหาชนเลือกสำรวจความพึงพอใจในการให้บริการตามภารกิจหลัก จำนวนงานบริการที่จะสำรวจ และรายละเอียดต่าง ๆ ที่เกี่ยวข้องอยู่ในแผนการสำรวจความพึงพอใจซึ่งคณะกรรมการองค์การมหาชนเป็นผู้ให้ความเห็นชอบ และนำผลจากการสำรวจมาปรับปรุงการให้บริการ

กำหนดประเมินผลใน 2 ตัวชี้วัดย่อย คือ

- 1) ระดับความสำเร็จของการใช้ผลการสำรวจความพึงพอใจเพื่อพัฒนาการให้บริการ
- 2) ร้อยละของระดับความพึงพอใจในการให้บริการ

ตัวชี้วัดย่อย

- 1) ระดับความสำเร็จของการใช้ผลการสำรวจความพึงพอใจเพื่อพัฒนาการให้บริการ

น้ำหนัก ร้อยละ 5

หลักการ

การสำรวจความพึงพอใจในการให้บริการ เป็นวิธีการเพื่อให้ได้มาซึ่งข้อมูลการตอบสนองความคาดหวังและความต้องการจากผู้รับบริการโดยตรง เป็นประโยชน์ต่อการปฏิบัติงานขององค์การมหาชนในการเรียนรู้และเข้าใจผู้รับบริการ เพื่อปรับปรุงการให้บริการให้มีคุณภาพตรงตามความต้องการของผู้รับบริการ แสดงให้เห็นว่าการปฏิบัติงานขององค์การมหาชนมีความคุ้มค่าเมื่อเทียบกับทรัพยากรที่ได้รับ

เกณฑ์การให้คะแนน

ขั้นตอน	การดำเนินการ
1	วิเคราะห์ผลการสำรวจความพึงพอใจในการให้บริการของปีที่ผ่านมา
2	กำหนดแนวทางการปรับปรุงงานตามผลการสำรวจ
3	คณะกรรมการองค์การมหาชนเห็นชอบแนวทางการปรับปรุงงานตามผลการสำรวจ
4	ดำเนินการปรับปรุงงานตามผลการสำรวจ
5	รายงานผลการปรับปรุงงานตามผลการสำรวจต่อคณะกรรมการองค์การมหาชน

หลักฐานการตรวจประเมิน

- 1) รายงานการประชุมครั้งที่คณะกรรมการองค์การมหาชนเห็นชอบแนวทางการปรับปรุงงานตามผลการสำรวจ
- 2) รายงานผลการปรับปรุงงาน

องค์การมหาชนที่ไม่มีผลการสำรวจความพึงพอใจในปีงบประมาณ พ.ศ. 2555 ยกเว้นการประเมินตัวชี้วัดย่อยที่ 1) แล้วนำน้ำหนักไปกำหนดให้ตัวชี้วัดย่อยที่ 2)

ตัวชี้วัดย่อย

2) ร้อยละของระดับความพึงพอใจในการให้บริการ

น้ำหนัก ร้อยละ 5

หลักการ

องค์การมหาชนที่จัดทำคำรับรองการปฏิบัติงานตั้งแต่ปีงบประมาณ พ.ศ. 2548 ได้รับการประเมินผลความพึงพอใจอย่างต่อเนื่อง ในปีงบประมาณ พ.ศ. 2556 ก.พ.ร. กำหนดให้สร้างความเข้มแข็งให้ระบบการบริการขององค์การมหาชน มีการแลกเปลี่ยนเรียนรู้เพื่อบริการที่ดียิ่งขึ้น และสามารถเทียบเคียงผลการประเมินกับองค์การมหาชนแห่งอื่น

เงื่อนไข

องค์การมหาชนต้องจัดทำองค์กร/ผู้ประเมินจากภายนอกเป็นผู้ดำเนินการสำรวจความพึงพอใจของผู้รับบริการ และได้รับความเห็นชอบจากคณะกรรมการองค์การมหาชนเกี่ยวกับวิธีการสำรวจ/แบบสอบถามก่อนดำเนินการสำรวจ

เกณฑ์การให้คะแนน

ช่วงเกณฑ์การให้คะแนน +/- ร้อยละ 5 ต่อ 1 คะแนน

คะแนน	1	2	3	4	5
ผลงาน	70	75	80	85	90

หลักฐานการตรวจประเมิน

1) รายงานการประชุมครั้งที่คณะกรรมการองค์การมหาชนเห็นชอบวิธีการสำรวจ/แบบสอบถามก่อนดำเนินการสำรวจ

2) เอกสารประกอบการประชุมฯ วาระรายงานผลการสำรวจความพึงพอใจในการให้บริการประจำปีงบประมาณ พ.ศ. 2556

ตัวชี้วัดร่วม ประจำปีงบประมาณ พ.ศ. 2556

มิติที่ 3 ด้านประสิทธิภาพของการปฏิบัติงาน

ตัวชี้วัด ร้อยละของการเบิกจ่ายตามแผนการใช้จ่ายเงิน

น้ำหนัก ร้อยละ 5

สูตรการคำนวณ

$$\frac{\text{จำนวนเงินค่าใช้จ่ายที่เบิกจ่ายตามแผนการใช้จ่ายเงินในปีงบประมาณ พ.ศ. 2556}}{\text{จำนวนเงินงบประมาณตามแผนการใช้จ่ายเงินที่ได้รับอนุมัติจากคณะกรรมการองค์การมหาชน ในปีงบประมาณ พ.ศ. 2556}} \times 100$$

หลักการ

โดยที่มาตรา 14 พระราชบัญญัติองค์การมหาชน พ.ศ. 2542 กำหนดให้ “บรรดารายได้ขององค์การมหาชน ไม่เป็นรายได้ที่ต้องนำส่งกระทรวงการคลังตามกฎหมายว่าด้วยเงินคงคลังและกฎหมายว่าด้วยวิธีงบประมาณ” อ.ก.พ.ร. เฉพาะกิจเกี่ยวกับการส่งเสริมและพัฒนาองค์การมหาชนและองค์กรรูปแบบอื่นในกำกับของราชการฝ่ายบริหารที่มีใช้ส่วนราชการพิจารณาเห็นสมควรกำหนดตัวชี้วัดร่วม “ร้อยละของการเบิกจ่ายตามแผนการใช้จ่ายเงิน” เพื่อกระตุ้นให้คณะกรรมการองค์การมหาชนให้ความสำคัญกับการควบคุมดูแลให้องค์การมหาชนนำงบประมาณที่ได้รับในปีงบประมาณ พ.ศ. 2556 และเงินรายได้ขององค์การมหาชน ไปใช้ปฏิบัติงานตามภารกิจหลักให้บรรลุวัตถุประสงค์การจัดตั้งองค์การ และลดการฟุ้งพวงงบประมาณในอนาคต

คำนิยาม

จำนวนเงินงบประมาณตามแผนการใช้จ่ายเงินในปีงบประมาณ พ.ศ. 2556 หมายถึง วงเงินงบประมาณขององค์การมหาชนที่ได้รับอนุมัติจากคณะกรรมการองค์การมหาชนให้ใช้เพื่อดำเนินการในปีงบประมาณ พ.ศ. 2556 ซึ่งอาจมีที่มาของเงินประกอบด้วย

เงินอุดหนุน หมายถึง เงินอุดหนุนทั่วไปที่องค์การมหาชนได้รับการจัดสรรตามพระราชบัญญัติงบประมาณรายจ่ายประจำปีงบประมาณ พ.ศ. 2556

เงินทุน หมายถึง กำไรสะสมตามมาตรฐานบัญชี ซึ่งได้รับอนุมัติจากคณะกรรมการให้ใช้ในปีงบประมาณ พ.ศ. 2556 หรือหมายถึง เงินรายได้สุทธิที่เหลือสะสมมาจนถึงปีงบประมาณก่อนหน้า ซึ่งได้รับอนุมัติจากคณะกรรมการให้ใช้ในปีงบประมาณ พ.ศ. 2556 รวมกับเงินเหลือจ่ายจากปีงบประมาณที่แล้ว ซึ่งขอเปลี่ยนแปลงมาใช้ในปีงบประมาณ พ.ศ. 2556

เงินรายได้ หมายถึง ปรมาณการรายได้ขององค์การมหาชนในปีงบประมาณนั้น ซึ่งปรากฏตามเอกสารงบประมาณประจำปี โดยแบ่งเป็น 2 ประเภท ได้แก่ (1) รายได้จากการดำเนินงาน เช่น ค่าธรรมเนียมการให้บริการ เป็นต้น และ(2) รายได้อื่น ๆ ได้แก่ ดอกเบี้ยเงินฝาก เงินค่าปรับ และเงินบริจาคต่าง ๆ

จำนวนเงินค่าใช้จ่ายที่เบิกจ่าย ได้แก่ ค่าใช้จ่ายบุคลากร ค่าใช้จ่ายดำเนินงาน ค่าใช้จ่ายโครงการ/เงินอุดหนุนค่าใช้จ่ายอื่น ค่าที่ดินสิ่งก่อสร้าง และค่าครุภัณฑ์

ค่าใช้จ่ายบุคลากร หมายถึง เงินเดือนหรือค่าจ้างของพนักงานทุกคน ตั้งแต่ระดับผู้บริหารที่ปรึกษาที่ได้รับเงินเดือนตามสัญญาจ้าง เจ้าหน้าที่ และลูกจ้าง แต่ไม่รวมถึงลูกจ้างโครงการ

ค่าใช้จ่ายบุคลากรไม่รวมค่าสวัสดิการของเจ้าหน้าที่และลูกจ้าง และค่าตอบแทนผันแปรของผู้อำนวยการ

ค่าใช้จ่ายดำเนินงาน ได้แก่ ค่าตอบแทน เบี้ยประชุม ค่าใช้สอยวัสดุ ค่าสาธารณูปโภค

ค่าใช้จ่ายโครงการ/เงินอุดหนุนค่าใช้จ่ายอื่น หมายถึง ค่าใช้จ่ายเพื่อการดำเนินงานในโครงการต่างๆ ขององค์การมหาชน

หากมีการก่อกำเนิดผูกพัน มีบันทึกข้อตกลง มีสัญญา หรือมีการให้ทุนการศึกษาตามแผนการใช้จ่ายเงินให้นำมาคำนวณเป็นผลงานได้

กรณีที่องค์การมหาชนปฏิบัติงานมีประสิทธิภาพ ได้ผลผลิตตามที่กำหนดและมีเงินเหลือจ่ายให้คำนวณผลการประเมินเป็นร้อยละ 100

เกณฑ์การให้คะแนน

คะแนน	1	2	3	4	5
ผลงาน	80	85	90	95	100

หลักฐานการตรวจประเมิน

- 1) รายงานการประชุมครั้งที่คณะกรรมการองค์การมหาชนเห็นชอบแผนการใช้จ่ายเงิน
- 2) เอกสารประกอบการประชุมฯ วาระรายงานผลการเบิกจ่ายตามแผนการใช้จ่ายเงิน

ตัวชี้วัดร่วม ประจำปีงบประมาณ พ.ศ. 2556

มิติที่ 4 ด้านการกำกับดูแลและการพัฒนาองค์กร

ตัวชี้วัด ระดับการพัฒนาด้านการกำกับดูแลกิจการ

น้ำหนัก ร้อยละ 10

คำอธิบาย :

ผลสำเร็จของระดับการพัฒนาด้านการกำกับดูแลกิจการพิจารณาจากความสามารถขององค์กรมหาชนในการส่งเสริมให้มีการกำกับดูแลที่ดีและสนับสนุนให้คณะกรรมการปฏิบัติงานตามหน้าที่ความรับผิดชอบให้ครบถ้วนและมีประสิทธิผล

1. บทบาทและการปฏิบัติหน้าที่ของคณะกรรมการองค์การมหาชน

หลักการ พิจารณาประเมินการปฏิบัติหน้าที่ของคณะกรรมการองค์การมหาชนซึ่งต้องดำเนินการตามมาตรา 24 แห่งพระราชบัญญัติองค์การมหาชน พ.ศ. 2542 บัญญัติให้คณะกรรมการมีอำนาจหน้าที่ควบคุมดูแลการดำเนินงานและการบริหารงานขององค์การมหาชน ให้ดำเนินกิจการให้เป็นไปตามวัตถุประสงค์ที่กำหนดไว้

ความสามารถในการบริหารจัดการขององค์การมหาชนสนับสนุนการทำงานของคณะกรรมการให้ มีประสิทธิภาพยิ่งขึ้น เกณฑ์การประเมินในประเด็นย่อยกำหนดให้มีการติดตามผลการดำเนินงานขององค์การมหาชนเป็นรายไตรมาส เพื่อให้คณะกรรมการได้รับข้อมูลที่ถูกต้องและเป็นปัจจุบัน จนสามารถให้คำแนะนำ หรือ นโยบายที่เป็นประโยชน์ ทันเวลา

ตัวชี้วัดนี้สอดคล้องกับมติคณะรัฐมนตรีเมื่อวันที่ 19 พฤษภาคม 2552 เรื่อง แนวทางการบริหารของคณะกรรมการองค์การมหาชน ที่มีวัตถุประสงค์เพื่อกำหนดมาตรฐานในการบริหารของคณะกรรมการองค์การมหาชน ให้คณะกรรมการองค์การมหาชนนำไปใช้เป็นแนวปฏิบัติ และเพื่อให้หน่วยงานที่เกี่ยวข้องใช้ในการประเมินผลการปฏิบัติงานของคณะกรรมการองค์การมหาชน

แบ่งเป็นการประเมินในประเด็นย่อย รวม 19 ประเด็น ดังต่อไปนี้

ประเด็นการประเมิน	ร้อยละ
1.1 คณะกรรมการให้ความเห็นชอบแผนยุทธศาสตร์และแผนปฏิบัติงานประจำปี ภายในเวลาที่กำหนด	2.0
1.2 บทบาทของคณะกรรมการในการติดตามผลการดำเนินงานขององค์การมหาชนรายไตรมาส <ul style="list-style-type: none"> 1.2.1 การพิจารณาแผนและรายงานผลการควบคุมภายใน (0.25) 1.2.2 การพิจารณาแผนและรายงานผลการตรวจสอบภายใน (0.25) 1.2.3 การพิจารณาแผนและรายงานผลการบริหารความเสี่ยง (0.25) 1.2.4 การพิจารณาแผนและรายงานผลการบริหารจัดการสารสนเทศ (0.25) 1.2.5 การพิจารณาแผนและรายงานผลการบริหารทรัพยากรบุคคล (0.25) 1.2.6 การพิจารณารายงานด้านการเงิน (0.25) 1.2.7 การพิจารณารายงานด้านภารกิจหลัก (0.25) 	1.75
1.3 การรายงานผลการดำเนินงานต่อรัฐมนตรีที่กำกับดูแลองค์การมหาชน	0.5
1.4 การเข้าร่วมการประชุมของคณะกรรมการ/อนุกรรมการ	1.0
1.5 การเปิดเผยข้อมูลและความโปร่งใส <ul style="list-style-type: none"> 1.5.1 มีรายงานการวิเคราะห์ด้านการเงิน ความเสี่ยงและภารกิจหลักขององค์กร (0.25) 1.5.2 มีข้อมูลงบการเงิน (0.25) 1.5.3 มีข้อมูลประวัติของคณะกรรมการองค์การมหาชนเป็นรายบุคคล (0.25) 1.5.4 มีข้อมูลการเข้าประชุมของคณะกรรมการองค์การมหาชน (0.25) 1.5.5 มีข้อมูลโครงสร้างคณะกรรมการองค์การมหาชน และอนุกรรมการ (0.25) 1.5.6 มีข้อมูลภารกิจหลัก และแผนยุทธศาสตร์ (0.25) 1.5.7 มีข้อมูลที่สำคัญในเว็บไซต์ขององค์การมหาชน (0.25) 	1.75

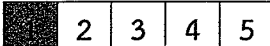
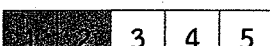

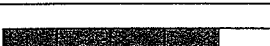

2. การพัฒนาตนเองของคณะกรรมการองค์การมหาชน

หลักการ เพื่อสร้างเสริมความรู้ความเข้าใจเป็นอย่างดีให้แก่คณะกรรมการองค์การมหาชน ในฐานะ "ฝ่ายนโยบาย/ฝ่ายกำกับ" ซึ่งมีหน้าที่กำหนดทิศทาง นโยบายการบริหาร การพิจารณาให้ความเห็นชอบหรืออนุมัติแผนงาน รวมถึงกำกับและติดตามผลการปฏิบัติงานขององค์การมหาชน และเพื่อสร้างความเข้มแข็งให้แก่คณะกรรมการฯ

แบ่งเป็นการประเมินในประเด็นย่อย รวม 2 ประเด็น ดังต่อไปนี้

ประเด็นการประเมิน	ร้อยละ
<p>2.1 มีการเปิดเผยผลการประเมินตนเองของคณะกรรมการในที่ประชุมคณะกรรมการโดยคณะกรรมการร่วมแสดงความคิดเห็นเกี่ยวกับผลประเมินและกำหนดแนวทางปฏิบัติ เพื่อเพิ่มประสิทธิภาพในการปฏิบัติหน้าที่</p> <p>แบบประเมินตนเองควรมีหัวข้อเกี่ยวกับการปฏิบัติตามบทบาทหน้าที่ (ในการกำหนดนโยบาย) ความคิดเห็นเกี่ยวกับการบริหารจัดการจัดประชุม และผลการนำนโยบาย/ยุทธศาสตร์/แนวคิดของคณะกรรมการองค์การมหาชนไปปฏิบัติ</p>	2
<p>2.2 มีการจัดให้มีกิจกรรมเพื่อพัฒนาความรู้ความสามารถของคณะกรรมการในการปฏิบัติหน้าที่</p>	1

เกณฑ์การให้คะแนนประเด็นย่อย และรายการเอกสารหลักฐานประกอบการประเมินผล มีดังต่อไปนี้

1. บทบาทและการปฏิบัติหน้าที่ของคณะกรรมการองค์การมหาชน (น้ำหนักร้อยละ 7)	
1.1 คณะกรรมการให้ความเห็นชอบแผนยุทธศาสตร์และแผนปฏิบัติงานประจำปีภายในเวลา ที่กำหนด (น้ำหนักร้อยละ 2)	
เนื้อหาของแผนยุทธศาสตร์มี 5 ประเด็น คือ	เนื้อหาของแผนปฏิบัติงานประจำปี มี 6 ประเด็น คือ
1) วิสัยทัศน์ 2) ภารกิจหรือพันธกิจ 3) วัตถุประสงค์/นโยบาย 4) กลยุทธ์ 5) เป้าหมาย	1) วัตถุประสงค์ 2) เป้าหมาย 3) ขั้นตอน 4) ระยะเวลา 5) งบประมาณค่าใช้จ่าย 6) ผู้รับผิดชอบ
เกณฑ์การให้คะแนน	
	■ ให้ความเห็นชอบแผนยุทธศาสตร์และแผนปฏิบัติงานประจำปี ภายในไตรมาสที่ 1/2556
	■ ให้ความเห็นชอบแผนยุทธศาสตร์และแผนปฏิบัติงานประจำปีภายใน 2 เดือนแรกของปีงบประมาณ 2556
	■ ให้ความเห็นชอบแผนยุทธศาสตร์และแผนปฏิบัติงานประจำปี หรือ ทบทวนยุทธศาสตร์เดิมภายใน 1 เดือนแรกของปีงบประมาณ 2556
	■ ให้ความเห็นชอบแผนยุทธศาสตร์และแผนปฏิบัติงานประจำปีภายในสิ้นปีงบประมาณ 2555
	■ ให้ความเห็นชอบแผนยุทธศาสตร์และแผนปฏิบัติงานประจำปีก่อนสิ้นปีงบประมาณ 2555 อย่างน้อย 1 เดือน
เอกสารหลักฐานประกอบการประเมินผล	
1) สำเนารายงานการประชุมคณะกรรมการองค์การมหาชนในครั้งที่มีการพิจารณาให้ความเห็นชอบแผนยุทธศาสตร์และแผนปฏิบัติงานประจำปี	
<ul style="list-style-type: none"> ● แผนยุทธศาสตร์ คือ แผนกำหนดทิศทางการทำงานขององค์การมหาชน เนื้อหาของแผนประกอบด้วยวิสัยทัศน์ ภารกิจ วัตถุประสงค์ กลยุทธ์ และเป้าหมายที่องค์การมหาชนต้องการบรรลุภายในระยะเวลาของแผน (หมายรวมถึงการทบทวนแผนยุทธศาสตร์เดิม) ● แผนปฏิบัติงานประจำปี คือ แผนที่ระบุภารกิจที่จะดำเนินการในรอบปี พร้อมด้วยงบประมาณรายรับและรายจ่ายขององค์กร ● หากเนื้อหาไม่ครบทุกประเด็นที่กำหนด ขอปรับลดคะแนนประเด็นละ 0.02 คะแนน 	

1.2 บทบาทของคณะกรรมการในการติดตามผลการดำเนินงานขององค์การมหาชนรายไตรมาส (น้ำหนักร้อยละ 1.75)

เงื่อนไข กำหนดรายงานผลตามประเด็นย่อยที่ 1.2.1 – 1.2.5 ของไตรมาสที่ 4 ภายในไตรมาสแรกของปีงบประมาณ พ.ศ. 2557 (เดือนธันวาคม 2556)
ระบุผลการดำเนินงานในรายงานการประเมินผลตนเองรอบ 12 เดือนเป็น n/a (1 คะแนน)

1.2.1 การพิจารณาแผนและรายงานผลการควบคุมภายใน (น้ำหนักร้อยละ 0.25)

รายงานผลการควบคุมภายในตามมาตรฐานสากลของ Committee of Sponsoring Organization of the Treadway Commission (COSO) ประกอบด้วย รายงานเกี่ยวกับสภาพแวดล้อมของการควบคุม การประเมินความเสี่ยง กิจกรรมการควบคุม สารสนเทศและการสื่อสาร และการติดตามผลและการประเมินผล

เกณฑ์การให้คะแนน

<table border="1"><tr><td>1</td><td>2</td><td>3</td><td>4</td><td>5</td></tr></table>	1	2	3	4	5	<ul style="list-style-type: none"> คณะกรรมการให้ความเห็นชอบแผนควบคุมภายใน รายงานผลการควบคุมภายในต่อคณะกรรมการ จำนวน 1 ครั้ง
1	2	3	4	5		
<table border="1"><tr><td>1</td><td>2</td><td>3</td><td>4</td><td>5</td></tr></table>	1	2	3	4	5	<ul style="list-style-type: none"> รายงานผลการควบคุมภายในต่อคณะกรรมการ จำนวน 2 ครั้ง
1	2	3	4	5		
<table border="1"><tr><td>1</td><td>2</td><td>3</td><td>4</td><td>5</td></tr></table>	1	2	3	4	5	<ul style="list-style-type: none"> รายงานผลการควบคุมภายในต่อคณะกรรมการ จำนวน 3 ครั้ง
1	2	3	4	5		
<table border="1"><tr><td>1</td><td>2</td><td>3</td><td>4</td><td>5</td></tr></table>	1	2	3	4	5	<ul style="list-style-type: none"> รายงานผลการควบคุมภายในต่อคณะกรรมการ จำนวน 4 ครั้ง
1	2	3	4	5		
<table border="1"><tr><td>1</td><td>2</td><td>3</td><td>4</td><td>5</td></tr></table>	1	2	3	4	5	<ul style="list-style-type: none"> รายงานผลการควบคุมภายในต่อคณะกรรมการทุกไตรมาส คณะกรรมการให้ความเห็น หรือข้อเสนอแนะ
1	2	3	4	5		

เอกสารหลักฐานประกอบการประเมินผล

1) สำเนารายงานการประชุมคณะกรรมการองค์การมหาชน

เงื่อนไข ขอปรับลดคะแนนเชิงคุณภาพหากประเด็นในรายงานผลการควบคุมภายในไม่ครบถ้วนตามที่ COSO กำหนด ประเด็นละ 0.2 คะแนนต่อรายงาน 1 ครั้ง

1.2.2 การพิจารณาแผนและรายงานผลการตรวจสอบภายใน (น้ำหนักร้อยละ 0.25)

เกณฑ์การให้คะแนน

<table border="1"><tr><td>1</td><td>2</td><td>3</td><td>4</td><td>5</td></tr></table>	1	2	3	4	5	<ul style="list-style-type: none"> คณะกรรมการให้ความเห็นชอบแผนตรวจสอบภายใน รายงานผลการตรวจสอบภายในต่อคณะกรรมการ จำนวน 1 ครั้ง
1	2	3	4	5		
<table border="1"><tr><td>1</td><td>2</td><td>3</td><td>4</td><td>5</td></tr></table>	1	2	3	4	5	<ul style="list-style-type: none"> รายงานผลการตรวจสอบภายในต่อคณะกรรมการ จำนวน 2 ครั้ง
1	2	3	4	5		
<table border="1"><tr><td>1</td><td>2</td><td>3</td><td>4</td><td>5</td></tr></table>	1	2	3	4	5	<ul style="list-style-type: none"> รายงานผลการตรวจสอบภายในต่อคณะกรรมการ จำนวน 3 ครั้ง
1	2	3	4	5		
<table border="1"><tr><td>1</td><td>2</td><td>3</td><td>4</td><td>5</td></tr></table>	1	2	3	4	5	<ul style="list-style-type: none"> รายงานผลการตรวจสอบภายในต่อคณะกรรมการ จำนวน 4 ครั้ง
1	2	3	4	5		
<table border="1"><tr><td>1</td><td>2</td><td>3</td><td>4</td><td>5</td></tr></table>	1	2	3	4	5	<ul style="list-style-type: none"> รายงานผลการตรวจสอบภายในต่อคณะกรรมการทุกไตรมาส คณะกรรมการให้ความเห็น หรือข้อเสนอแนะ
1	2	3	4	5		

1.2.2 การพิจารณาแผนและรายงานผลการตรวจสอบภายใน (น้ำหนักร้อยละ 0.25) (ต่อ)

เอกสารหลักฐานประกอบการประเมินผล

สำเนารายงานการประชุมคณะกรรมการองค์การมหาชน

1.2.3 การพิจารณาแผนและรายงานผลการบริหารความเสี่ยง (น้ำหนักร้อยละ 0.25)

เกณฑ์การให้คะแนน

1	2	3	4	5
---	---	---	---	---

- คณะกรรมการให้ความเห็นชอบแผนบริหารความเสี่ยง
- รายงานผลการบริหารความเสี่ยงต่อคณะกรรมการ จำนวน 1 ครั้ง

1	2	3	4	5
---	---	---	---	---

- รายงานผลการบริหารความเสี่ยงต่อคณะกรรมการ จำนวน 2 ครั้ง

1	2	3	4	5
---	---	---	---	---

- รายงานผลการบริหารความเสี่ยงต่อคณะกรรมการ จำนวน 3 ครั้ง

1	2	3	4	5
---	---	---	---	---

- รายงานผลการบริหารความเสี่ยงต่อคณะกรรมการ จำนวน 4 ครั้ง

1	2	3	4	5
---	---	---	---	---

- รายงานผลการบริหารความเสี่ยงต่อคณะกรรมการ ทุกไตรมาส
- คณะกรรมการให้ความเห็น หรือข้อเสนอแนะ

เอกสารหลักฐานประกอบการประเมินผล

1) สำเนารายงานการประชุมคณะกรรมการองค์การมหาชน

เงื่อนไข ขอปรับลดคะแนนเชิงคุณภาพของแผนบริหารความเสี่ยง หากเนื้อหาไม่ครอบคลุม 3 ประเด็น คือ

1) ไม่มีการกำหนดปัจจัยเสี่ยง (ปรับลด 0.3 คะแนน)

2) ไม่มีผลการวิเคราะห์ความเสี่ยง (ระบุโอกาสและผลกระทบความเสี่ยง และจัดระดับความเสี่ยงในแต่ละด้าน เช่น ความเสี่ยงเชิงยุทธศาสตร์ ธรรมชาติ งบประมาณ ภาระงาน และด้านเทคโนโลยีสารสนเทศ) (ปรับลด 0.3 คะแนน)

3) ไม่มีการจัดทำแผนบริหารความเสี่ยง (ปรับลด 0.4 คะแนน)

1.2.4 การพิจารณาแผนและรายงานผลการบริหารจัดการสารสนเทศ (น้ำหนักร้อยละ 0.25)

หมายถึง ระบบสารสนเทศที่สนับสนุนการดำเนินงานตามพระราชกฤษฎีกาว่าด้วยหลักเกณฑ์และวิธีการบริหารกิจการบ้านเมือง ที่ดี พ.ศ. 2546 และนโยบายต่าง ๆ ของรัฐบาล

เกณฑ์การให้คะแนน

1	2	3	4	5
---	---	---	---	---

- คณะกรรมการให้ความเห็นชอบแผนบริหารจัดการสารสนเทศ
- รายงานผลการบริหารจัดการสารสนเทศต่อคณะกรรมการ จำนวน 1 ครั้ง

1	2	3	4	5
---	---	---	---	---

- รายงานผลการบริหารจัดการสารสนเทศต่อคณะกรรมการ จำนวน 2 ครั้ง

1.2.4 การพิจารณาแผนและรายงานผลการบริหารจัดการสารสนเทศ (น้ำหนักร้อยละ 0.25) (ต่อ)						
เกณฑ์การให้คะแนน						
<table border="1"> <tr> <td>1</td> <td>2</td> <td>3</td> <td>4</td> <td>5</td> </tr> </table>	1	2	3	4	5	<ul style="list-style-type: none"> รายงานผลการบริหารจัดการสารสนเทศต่อคณะกรรมการ จำนวน 3 ครั้ง
1	2	3	4	5		
<table border="1"> <tr> <td>1</td> <td>2</td> <td>3</td> <td>4</td> <td>5</td> </tr> </table>	1	2	3	4	5	<ul style="list-style-type: none"> รายงานผลการบริหารจัดการสารสนเทศต่อคณะกรรมการ จำนวน 4 ครั้ง
1	2	3	4	5		
<table border="1"> <tr> <td>1</td> <td>2</td> <td>3</td> <td>4</td> <td>5</td> </tr> </table>	1	2	3	4	5	<ul style="list-style-type: none"> รายงานผลการบริหารจัดการสารสนเทศต่อคณะกรรมการทุกไตรมาส คณะกรรมการให้ความเห็น หรือข้อเสนอแนะ
1	2	3	4	5		
เอกสารหลักฐานประกอบการประเมินผล 1) สำเนารายงานการประชุมคณะกรรมการองค์การมหาชน						

1.2.5 การพิจารณาแผนและรายงานผลการบริหารทรัพยากรบุคคล (น้ำหนักร้อยละ 0.25)						
เกณฑ์การให้คะแนน						
<table border="1"> <tr> <td>1</td> <td>2</td> <td>3</td> <td>4</td> <td>5</td> </tr> </table>	1	2	3	4	5	<ul style="list-style-type: none"> คณะกรรมการให้ความเห็นชอบแผนบริหารทรัพยากรบุคคล รายงานผลการบริหารทรัพยากรบุคคลต่อคณะกรรมการ จำนวน 1 ครั้ง
1	2	3	4	5		
<table border="1"> <tr> <td>1</td> <td>2</td> <td>3</td> <td>4</td> <td>5</td> </tr> </table>	1	2	3	4	5	<ul style="list-style-type: none"> รายงานผลการบริหารทรัพยากรบุคคลต่อคณะกรรมการ จำนวน 2 ครั้ง
1	2	3	4	5		
<table border="1"> <tr> <td>1</td> <td>2</td> <td>3</td> <td>4</td> <td>5</td> </tr> </table>	1	2	3	4	5	<ul style="list-style-type: none"> รายงานผลการบริหารทรัพยากรบุคคลต่อคณะกรรมการ จำนวน 3 ครั้ง
1	2	3	4	5		
<table border="1"> <tr> <td>1</td> <td>2</td> <td>3</td> <td>4</td> <td>5</td> </tr> </table>	1	2	3	4	5	<ul style="list-style-type: none"> รายงานผลการบริหารทรัพยากรบุคคลต่อคณะกรรมการ จำนวน 4 ครั้ง
1	2	3	4	5		
<table border="1"> <tr> <td>1</td> <td>2</td> <td>3</td> <td>4</td> <td>5</td> </tr> </table>	1	2	3	4	5	<ul style="list-style-type: none"> รายงานผลการบริหารทรัพยากรบุคคลต่อคณะกรรมการทุกไตรมาส คณะกรรมการให้ความเห็น หรือข้อเสนอแนะ มีการประเมินผลงานผู้บริหารระดับสูง (รองจากผู้อำนวยการ 2 ระดับ) โดยมีตัวชี้วัด น้ำหนัก และเป้าหมายที่ชัดเจนเป็นรูปธรรม และมีการนำผลการประเมินไปเชื่อมโยงกับระบบค่าตอบแทนและแรงจูงใจ
1	2	3	4	5		
เอกสารหลักฐานประกอบการประเมินผล 1) สำเนารายงานการประชุมคณะกรรมการองค์การมหาชน 2) หลักเกณฑ์การประเมินผู้บริหารระดับสูง 3) โครงสร้างตำแหน่ง						
เงื่อนไข ผู้บริหารระดับสูง (รองจากผู้อำนวยการ 2 ระดับ) หมายถึง ผู้ได้รับเงินเดือนในกลุ่มผู้บริหาร (รองผู้อำนวยการ ผู้จัดการฝ่าย หรือผู้อำนวยการสำนัก ฯลฯ) หากประเมินได้เพียง 1 ระดับ ขอปรับลด 0.5 คะแนน						

1.2.6 การพิจารณารายงานด้านการเงิน (น้ำหนักร้อยละ 0.25)					
เกณฑ์การให้คะแนน					
<input type="checkbox"/>	<input type="checkbox"/>	<input type="checkbox"/>	<input type="checkbox"/>	<input type="checkbox"/>	<ul style="list-style-type: none"> รายงานด้านการเงินต่อคณะกรรมการ จำนวน 1 ครั้ง
<input type="checkbox"/>	<input type="checkbox"/>	<input type="checkbox"/>	<input type="checkbox"/>	<input type="checkbox"/>	<ul style="list-style-type: none"> รายงานด้านการเงินต่อคณะกรรมการ จำนวน 2 ครั้ง
<input type="checkbox"/>	<input type="checkbox"/>	<input type="checkbox"/>	<input type="checkbox"/>	<input type="checkbox"/>	<ul style="list-style-type: none"> รายงานด้านการเงินต่อคณะกรรมการ จำนวน 3 ครั้ง
<input type="checkbox"/>	<input type="checkbox"/>	<input type="checkbox"/>	<input type="checkbox"/>	<input type="checkbox"/>	<ul style="list-style-type: none"> รายงานด้านการเงินต่อคณะกรรมการ จำนวน 4 ครั้ง
<input type="checkbox"/>	<input type="checkbox"/>	<input type="checkbox"/>	<input type="checkbox"/>	<input type="checkbox"/>	<ul style="list-style-type: none"> รายงานด้านการเงินต่อคณะกรรมการทุกไตรมาส คณะกรรมการให้ความเห็น หรือข้อเสนอแนะ
เอกสารหลักฐานประกอบการประเมินผล					
1) สำเนาเอกสารประกอบการประชุมคณะกรรมการองค์การมหาชน					
เงื่อนไข หากรายงานด้านการเงินไม่มีการวิเคราะห์ผลการดำเนินงานด้านการเงินเทียบกับเป้าหมาย ปัญหาอุปสรรค และแนวทางการแก้ไข ขอปรับลดคะแนน 0.5 คะแนน					

1.2.7 การพิจารณารายงานด้านการกิจหลัก (น้ำหนักร้อยละ 0.25)					
เกณฑ์การให้คะแนน					
<input type="checkbox"/>	<input type="checkbox"/>	<input type="checkbox"/>	<input type="checkbox"/>	<input type="checkbox"/>	<ul style="list-style-type: none"> รายงานด้านภารกิจหลักต่อคณะกรรมการ จำนวน 1 ครั้ง
<input type="checkbox"/>	<input type="checkbox"/>	<input type="checkbox"/>	<input type="checkbox"/>	<input type="checkbox"/>	<ul style="list-style-type: none"> รายงานด้านภารกิจหลักต่อคณะกรรมการ จำนวน 2 ครั้ง
<input type="checkbox"/>	<input type="checkbox"/>	<input type="checkbox"/>	<input type="checkbox"/>	<input type="checkbox"/>	<ul style="list-style-type: none"> รายงานด้านภารกิจหลักต่อคณะกรรมการ จำนวน 3 ครั้ง
<input type="checkbox"/>	<input type="checkbox"/>	<input type="checkbox"/>	<input type="checkbox"/>	<input type="checkbox"/>	<ul style="list-style-type: none"> รายงานด้านภารกิจหลักต่อคณะกรรมการ จำนวน 4 ครั้ง
<input type="checkbox"/>	<input type="checkbox"/>	<input type="checkbox"/>	<input type="checkbox"/>	<input type="checkbox"/>	<ul style="list-style-type: none"> รายงานด้านภารกิจหลักต่อคณะกรรมการทุกไตรมาส คณะกรรมการให้ความเห็น หรือข้อเสนอแนะ
เอกสารหลักฐานประกอบการประเมินผล					
1) สำเนาเอกสารประกอบการประชุมคณะกรรมการองค์การมหาชน					
เงื่อนไข หากรายงานด้านภารกิจหลักไม่มีการวิเคราะห์ผลการดำเนินงานเทียบกับเป้าหมาย ปัญหาอุปสรรค และแนวทางการแก้ไข ขอปรับลดคะแนน 0.5 คะแนน					

1.3 การรายงานผลการดำเนินงานแก่รัฐมนตรีที่กำกับดูแลองค์การมหาชน (น้ำหนักร้อยละ 0.5)						
เกณฑ์การให้คะแนน						
<table border="1"><tr><td>1</td><td>2</td><td>3</td><td>4</td><td>5</td></tr></table>	1	2	3	4	5	<ul style="list-style-type: none"> ไม่มีการรายงาน
1	2	3	4	5		
<table border="1"><tr><td>1</td><td>2</td><td>3</td><td>4</td><td>5</td></tr></table>	1	2	3	4	5	<ul style="list-style-type: none"> มีการรายงานผลการดำเนินงานแก่รัฐมนตรีที่กำกับดูแลองค์การมหาชน จำนวน 1 ครั้ง
1	2	3	4	5		
<table border="1"><tr><td>1</td><td>2</td><td>3</td><td>4</td><td>5</td></tr></table>	1	2	3	4	5	<ul style="list-style-type: none"> มีการส่งรายงานผลการดำเนินงานแก่รัฐมนตรีที่กำกับดูแลองค์การมหาชน จำนวน 2 ครั้ง
1	2	3	4	5		
เอกสารหลักฐานประกอบการประเมินผล 1) สำเนาหนังสือ/บันทึกข้อความนำส่งรายงาน						
เงื่อนไข เนื้อหาของรายงานเป็นไปตามบทบัญญัติมาตรา 41 แห่งพระราชบัญญัติองค์การมหาชน พ.ศ. 2542 (องค์การมหาชนทำรายงานเสนอรัฐมนตรีฯ รายงานนี้ให้กล่าวถึงผลงานในปีที่ผ่านมา และคำชี้แจงเกี่ยวกับนโยบายของคณะกรรมการ โครงการ และแผนงานที่จะจัดทำในภายหน้า) หากไม่ครบถ้วนขอปรับลดคะแนน 0.5 คะแนน						

1.4 การเข้าร่วมการประชุมของคณะกรรมการ (น้ำหนักร้อยละ 1)						
เกณฑ์การให้คะแนน						
<ul style="list-style-type: none"> กรรมการโดยตำแหน่งสามารถมอบหมายผู้แทนเข้าร่วมการประชุมแทนได้ไม่เกิน 2 คนต่อ 1 ตำแหน่ง 						
เกณฑ์การให้คะแนน						
<table border="1"><tr><td>1</td><td>2</td><td>3</td><td>4</td><td>5</td></tr></table>	1	2	3	4	5	<ul style="list-style-type: none"> ร้อยละ 50 ของจำนวนการประชุมมีกรรมการเข้าประชุมร้อยละ 80 ขึ้นไป ของจำนวนกรรมการ
1	2	3	4	5		
<table border="1"><tr><td>1</td><td>2</td><td>3</td><td>4</td><td>5</td></tr></table>	1	2	3	4	5	<ul style="list-style-type: none"> ร้อยละ 60 ของจำนวนการประชุมมีกรรมการเข้าประชุมร้อยละ 80 ขึ้นไป ของจำนวนกรรมการ
1	2	3	4	5		
<table border="1"><tr><td>1</td><td>2</td><td>3</td><td>4</td><td>5</td></tr></table>	1	2	3	4	5	<ul style="list-style-type: none"> ร้อยละ 70 ของจำนวนการประชุมมีกรรมการเข้าประชุมร้อยละ 80 ขึ้นไป ของจำนวนกรรมการ
1	2	3	4	5		
<table border="1"><tr><td>1</td><td>2</td><td>3</td><td>4</td><td>5</td></tr></table>	1	2	3	4	5	<ul style="list-style-type: none"> ร้อยละ 80 ของจำนวนการประชุมมีกรรมการเข้าประชุมร้อยละ 80 ขึ้นไป ของจำนวนกรรมการ
1	2	3	4	5		
<table border="1"><tr><td>1</td><td>2</td><td>3</td><td>4</td><td>5</td></tr></table>	1	2	3	4	5	<ul style="list-style-type: none"> ร้อยละ 90 ของจำนวนการประชุมมีกรรมการเข้าประชุมร้อยละ 80 ขึ้นไป ของจำนวนกรรมการ
1	2	3	4	5		
เอกสารหลักฐานประกอบการประเมินผล 1) ตารางเจนนับจำนวนกรรมการองค์การมหาชนที่เข้าร่วมการประชุมคณะกรรมการองค์การมหาชน 2) ซีดีรอมสำเนารายงานการประชุมคณะกรรมการองค์การมหาชนในปีงบประมาณ พ.ศ.2556						

1.5 การเปิดเผยข้อมูลและความโปร่งใส (น้ำหนักร้อยละ 1.75)						
1.5.1 มีรายงานการวิเคราะห์ด้านการเงิน ความเสี่ยงและภารกิจหลักขององค์กร (น้ำหนักร้อยละ 0.25)						
รายงานการวิเคราะห์ด้านการเงิน ด้านความเสี่ยง และด้านภารกิจหลักขององค์กร มีข้อมูลคำอธิบายและการวิเคราะห์ถึงสาเหตุการเปลี่ยนแปลงที่สำคัญ พร้อมทั้งระบุปัญหาอุปสรรค ตลอดจนแนวทางการแก้ไข						
เกณฑ์การให้คะแนน						
<table border="1"><tr><td>1</td><td>2</td><td>3</td><td>4</td><td>5</td></tr></table>	1	2	3	4	5	▪ ไม่มีคำอธิบายและการวิเคราะห์
1	2	3	4	5		
<table border="1"><tr><td>1</td><td>2</td><td>3</td><td>4</td><td>5</td></tr></table>	1	2	3	4	5	▪ มีคำอธิบายและการวิเคราะห์ที่ไม่ครบถ้วน
1	2	3	4	5		
<table border="1"><tr><td>1</td><td>2</td><td>3</td><td>4</td><td>5</td></tr></table>	1	2	3	4	5	▪ มีคำอธิบายและการวิเคราะห์ครบถ้วน
1	2	3	4	5		
เอกสารหลักฐานประกอบการประเมินผล รายงานประจำปีงบประมาณ พ.ศ. 2555 หรือเว็บไซต์ขององค์การมหาชน						

1.5.2 มีข้อมูลงบการเงิน (น้ำหนักร้อยละ 0.25)						
งบการเงินต่างๆ หรือรายงานทางการเงิน อาจใช้ชื่ออื่นได้ตามความเหมาะสม ประกอบด้วย						
1) งบดุล						
2) งบกำไรขาดทุน						
3) งบกระแสเงินสด						
4) หมายเหตุประกอบงบการเงิน						
เกณฑ์การให้คะแนน						
<table border="1"><tr><td>1</td><td>2</td><td>3</td><td>4</td><td>5</td></tr></table>	1	2	3	4	5	▪ ไม่มีงบการเงิน
1	2	3	4	5		
<table border="1"><tr><td>1</td><td>2</td><td>3</td><td>4</td><td>5</td></tr></table>	1	2	3	4	5	▪ มีงบการเงิน แต่รายละเอียดไม่ครบถ้วน หรือไม่ได้เผยแพร่
1	2	3	4	5		
<table border="1"><tr><td>1</td><td>2</td><td>3</td><td>4</td><td>5</td></tr></table>	1	2	3	4	5	▪ มีงบการเงินครบถ้วน และเปิดเผยในเว็บไซต์ และตีพิมพ์ในรายงานประจำปี
1	2	3	4	5		
เอกสารหลักฐานประกอบการประเมินผล รายงานประจำปีงบประมาณ พ.ศ. 2555 และเว็บไซต์ขององค์การมหาชน						

1.5.3 มีข้อมูลประวัติของคณะกรรมการองค์การมหาชนเป็นรายบุคคล (น้ำหนักร้อยละ 0.25)	
ประวัติของคณะกรรมการ ประกอบด้วย	
1) อายุ	
2) วุฒิการศึกษา	
3) ประวัติการทำงาน	
4) ตำแหน่งหน้าที่ในปัจจุบัน	

1.5.3 มีข้อมูลประวัติของคณะกรรมการองค์การมหาชนเป็นรายบุคคล (น้ำหนักร้อยละ 0.25) (ต่อ)						
เกณฑ์การให้คะแนน						
<table border="1"> <tr> <td style="background-color: #cccccc;">1</td> <td>2</td> <td>3</td> <td>4</td> <td>5</td> </tr> </table>	1	2	3	4	5	<ul style="list-style-type: none"> ไม่มีประวัติของคณะกรรมการ
1	2	3	4	5		
<table border="1"> <tr> <td style="background-color: #cccccc;">1</td> <td style="background-color: #cccccc;">2</td> <td style="background-color: #cccccc;">3</td> <td>4</td> <td>5</td> </tr> </table>	1	2	3	4	5	<ul style="list-style-type: none"> มีประวัติของคณะกรรมการไม่ครบถ้วน
1	2	3	4	5		
<table border="1"> <tr> <td style="background-color: #cccccc;">1</td> <td style="background-color: #cccccc;">2</td> <td style="background-color: #cccccc;">3</td> <td style="background-color: #cccccc;">4</td> <td style="background-color: #cccccc;">5</td> </tr> </table>	1	2	3	4	5	<ul style="list-style-type: none"> มีประวัติของคณะกรรมการเป็นรายบุคคลอย่างครบถ้วน
1	2	3	4	5		
เอกสารหลักฐานประกอบการประเมินผล รายงานประจำปีงบประมาณ พ.ศ.2555 หรือเว็บไซต์ขององค์การมหาชน						
เงื่อนไข เปิดเผยประวัติกรรมการไม่ครบทุกคน ได้ 1 คะแนน						

1.5.4 มีข้อมูลการเข้าประชุมของคณะกรรมการองค์การมหาชน (น้ำหนักร้อยละ 0.25)						
เกณฑ์การให้คะแนน						
<table border="1"> <tr> <td style="background-color: #cccccc;">1</td> <td>2</td> <td>3</td> <td>4</td> <td>5</td> </tr> </table>	1	2	3	4	5	<ul style="list-style-type: none"> มีข้อมูลการเข้าประชุมคณะกรรมการไม่ครบทุกครั้งที่มีการประชุม
1	2	3	4	5		
<table border="1"> <tr> <td style="background-color: #cccccc;">1</td> <td style="background-color: #cccccc;">2</td> <td style="background-color: #cccccc;">3</td> <td style="background-color: #cccccc;">4</td> <td style="background-color: #cccccc;">5</td> </tr> </table>	1	2	3	4	5	<ul style="list-style-type: none"> มีข้อมูลการเข้าประชุมคณะกรรมการครบทุกครั้งที่มีการประชุม
1	2	3	4	5		
เอกสารหลักฐานประกอบการประเมินผล รายงานประจำปีงบประมาณ พ.ศ. 2555 ขององค์การมหาชน หรือเว็บไซต์ขององค์การมหาชน						

1.5.5 มีข้อมูลโครงสร้างของคณะกรรมการองค์การมหาชนและอนุกรรมการ (น้ำหนักร้อยละ 0.25)						
เกณฑ์การให้คะแนน						
<table border="1"> <tr> <td style="background-color: #cccccc;">1</td> <td>2</td> <td>3</td> <td>4</td> <td>5</td> </tr> </table>	1	2	3	4	5	<ul style="list-style-type: none"> ไม่มีโครงสร้างของคณะกรรมการและคณะอนุกรรมการ
1	2	3	4	5		
<table border="1"> <tr> <td style="background-color: #cccccc;">1</td> <td style="background-color: #cccccc;">2</td> <td style="background-color: #cccccc;">3</td> <td>4</td> <td>5</td> </tr> </table>	1	2	3	4	5	<ul style="list-style-type: none"> มีโครงสร้างของคณะกรรมการและคณะอนุกรรมการ แต่ไม่ครบทุกคณะที่สำคัญ
1	2	3	4	5		
<table border="1"> <tr> <td style="background-color: #cccccc;">1</td> <td style="background-color: #cccccc;">2</td> <td style="background-color: #cccccc;">3</td> <td style="background-color: #cccccc;">4</td> <td style="background-color: #cccccc;">5</td> </tr> </table>	1	2	3	4	5	<ul style="list-style-type: none"> มีโครงสร้างของคณะกรรมการและอนุกรรมการที่สำคัญได้ครบถ้วนทุกคณะ อนุกรรมการที่สำคัญ เช่น อนุกรรมการตรวจสอบและประเมินผล อนุกรรมการสรรหาและค่าตอบแทน อนุกรรมการด้านบุคคล
1	2	3	4	5		
เอกสารหลักฐานประกอบการประเมินผล รายงานประจำปีงบประมาณ พ.ศ. 2555 ขององค์การมหาชน หรือเว็บไซต์ขององค์การมหาชน						

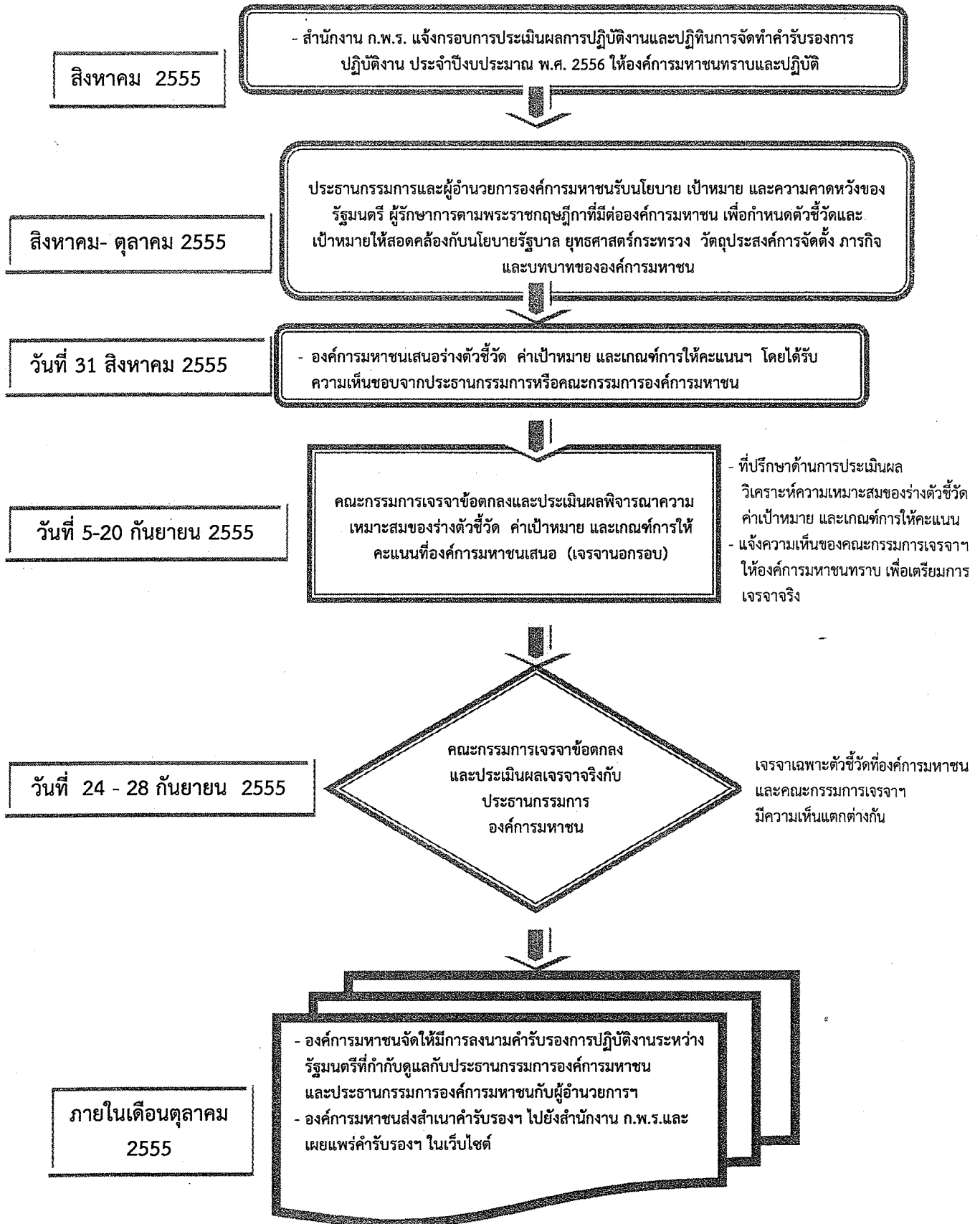
1.5.6 มีข้อมูลภารกิจหลัก และแผนยุทธศาสตร์ (น้ำหนักร้อยละ 0.25)					
ข้อมูล ประกอบด้วย					
1) ประวัติความเป็นมาขององค์การมหาชน					
2) การเปลี่ยนแปลงและพัฒนาการที่สำคัญ ความเสี่ยงสำคัญขององค์กร และผลการปฏิบัติงานตามภารกิจหลักที่ผ่านมา					
3) คำอธิบายภาพรวมการปฏิบัติงานตามภารกิจหลักในปัจจุบัน					
4) ข้อมูลเชิงสถิติและคำอธิบายภาพรวมแผนยุทธศาสตร์และเป้าหมายการปฏิบัติงานขององค์กรในระยะเวลา 3 - 5 ปีข้างหน้า					
เกณฑ์การให้คะแนน					
1	2	3	4	5	▪ มีข้อมูลไม่ครบถ้วน
1	2	3	4	5	▪ มีข้อมูลครบถ้วน
เอกสารหลักฐานประกอบการประเมินผล					
รายงานประจำปีงบประมาณ พ.ศ. 2555 หรือเว็บไซต์ขององค์การมหาชน					

1.5.7 มีข้อมูลที่สำคัญในเว็บไซต์ขององค์การมหาชน (น้ำหนักร้อยละ 0.25)					
ข้อมูลและสารสนเทศที่สำคัญครบถ้วนและเป็นปัจจุบัน ครบ 9 ประเด็น คือ					
1) รายงานประจำปี					
2) โครงการลงทุนที่สำคัญ (ถ้ามี)					
3) การจัดซื้อจัดจ้าง					
4) การแสวงหาทิศทางนโยบายขององค์การโดยผู้บริหาร					
5) การปฏิบัติงานตามนโยบายรัฐ (ถ้ามี)					
6) แผนงานที่สำคัญ					
7) นโยบายการกำกับดูแลกิจการที่ดี					
8) ผลการปฏิบัติงานทั้งด้านการเงินและภารกิจหลัก					
9) ข้อบังคับและ/หรือระเบียบขององค์การมหาชน					
เกณฑ์การให้คะแนน					
1	2	3	4	5	▪ มีข้อมูลและสารสนเทศไม่ครบถ้วนและไม่เป็นปัจจุบัน
1	2	3	4	5	▪ มีข้อมูลและสารสนเทศที่สำคัญครบถ้วนและเป็นปัจจุบัน
เอกสารหลักฐานประกอบการประเมินผล					
เว็บไซต์ขององค์การมหาชน					

2. การพัฒนาตนเองของคณะกรรมการ (น้ำหนักร้อยละ 3)					
2.1 มีการเปิดเผยผลการประเมินตนเองของคณะกรรมการในที่ประชุมคณะกรรมการโดยคณะกรรมการร่วมแสดงความคิดเห็นเกี่ยวกับผลประเมินและกำหนดแนวทางปฏิบัติเพื่อเพิ่มประสิทธิภาพในการปฏิบัติหน้าที่ (น้ำหนักร้อยละ 2)					
เกณฑ์การให้คะแนน					
1	2	3	4	5	<ul style="list-style-type: none"> ■ คณะกรรมการไม่มีการประเมินตนเอง
1	2	3	4	5	<ul style="list-style-type: none"> ■ คณะกรรมการมีการประเมินตนเอง ■ มีการเปิดเผยผลการประเมินตนเองของคณะกรรมการในที่ประชุม ■ คณะกรรมการร่วมแสดงความคิดเห็นเกี่ยวกับผลประเมินและกำหนดแนวปฏิบัติเพื่อเพิ่มประสิทธิภาพในการปฏิบัติหน้าที่
เอกสารหลักฐานประกอบการประเมินผล					
1) สำเนารายงานการประชุมคณะกรรมการองค์การมหาชน					
<p>เงื่อนไข แบบประเมินตนเองของคณะกรรมการมีเนื้อหา (อย่างน้อยที่สุด) ดังต่อไปนี้</p> <ol style="list-style-type: none"> 1) โครงสร้างและคุณสมบัติของคณะกรรมการ 2) การปฏิบัติตามบทบาทหน้าที่และความรับผิดชอบ 3) การประชุมของคณะกรรมการ 4) การทำหน้าที่ของคณะกรรมการ 5) ความสัมพันธ์กับฝ่ายบริหาร 6) ความคิดเห็นเกี่ยวกับการบริหารจัดการประชุมของฝ่ายเลขานุการ <ul style="list-style-type: none"> - กำหนดส่งวาระการประชุมอย่างน้อย 7 วันก่อนการประชุม - ข้อมูลประกอบการพิจารณาของคณะกรรมการมีความครบถ้วน - เอกสารประกอบการประชุมและรายงานการประชุมถูกต้อง - การรายงานผลงานขององค์การมหาชนด้านการเงินและภารกิจหลักสม่ำเสมอ - ผลการนำนโยบาย/ยุทธศาสตร์/แนวคิดของคณะกรรมการไปปฏิบัติ 					

<p>2.2 มีการจัดให้มีกิจกรรมเพื่อพัฒนาความรู้ความสามารถของคณะกรรมการในการปฏิบัติหน้าที่กรรมการ (น้ำหนักร้อยละ 1)</p>						
<ul style="list-style-type: none"> • การจัดกิจกรรม ประกอบด้วย การอบรม การดูงาน การสัมมนา และการเยี่ยมชมการปฏิบัติงานในเรื่องที่เกี่ยวข้องกับองค์การมหาชน โดยมีเนื้อหาสาระของกิจกรรมสอดคล้องกับภารกิจหลักขององค์การมหาชน • มีรายงานสรุปเสนอผลของการจัดกิจกรรม และการนำความรู้ที่ได้รับไปใช้ประโยชน์กับงานขององค์การมหาชน (ระบุระยะเวลาของการจัดกิจกรรม และจำนวนกรรมการที่เข้าร่วม) 						
<p>เกณฑ์การให้คะแนน</p>						
<table border="1"> <tr> <td>1</td> <td>2</td> <td>3</td> <td>4</td> <td>5</td> </tr> </table>	1	2	3	4	5	<ul style="list-style-type: none"> ▪ ไม่มีการจัดให้มีกิจกรรม
1	2	3	4	5		
<table border="1"> <tr> <td>1</td> <td>2</td> <td>3</td> <td>4</td> <td>5</td> </tr> </table>	1	2	3	4	5	<ul style="list-style-type: none"> ▪ มีข้อมูลขององค์กร และปฐมนิเทศกรรมการใหม่
1	2	3	4	5		
<table border="1"> <tr> <td>1</td> <td>2</td> <td>3</td> <td>4</td> <td>5</td> </tr> </table>	1	2	3	4	5	<ul style="list-style-type: none"> ▪ มีข้อมูลขององค์กร และปฐมนิเทศกรรมการใหม่ ▪ มีการเยี่ยมชมการปฏิบัติงานของหน่วยงานหรือองค์กรภายนอกที่เกี่ยวข้องกับกิจการขององค์การมหาชน
1	2	3	4	5		
<table border="1"> <tr> <td>1</td> <td>2</td> <td>3</td> <td>4</td> <td>5</td> </tr> </table>	1	2	3	4	5	<ul style="list-style-type: none"> ▪ มีข้อมูลขององค์กร และปฐมนิเทศกรรมการใหม่ ▪ มีการเยี่ยมชมการปฏิบัติงานของหน่วยงานหรือองค์กรภายนอกที่เกี่ยวข้องกับกิจการขององค์การมหาชน ▪ มีการประชุมคณะกรรมการเพื่อพิจารณาทบทวนกลยุทธ์ พันธกิจ พัฒนาการที่สำคัญและความเสี่ยงขององค์กร
1	2	3	4	5		
<table border="1"> <tr> <td>1</td> <td>2</td> <td>3</td> <td>4</td> <td>5</td> </tr> </table>	1	2	3	4	5	<ul style="list-style-type: none"> ▪ มีข้อมูลขององค์กร และปฐมนิเทศกรรมการใหม่ ▪ มีการเยี่ยมชมการปฏิบัติงานของหน่วยงานหรือองค์กรภายนอกที่เกี่ยวข้องกับกิจการขององค์การมหาชน ▪ มีการประชุมคณะกรรมการเพื่อพิจารณาทบทวนกลยุทธ์ พันธกิจ พัฒนาการที่สำคัญและความเสี่ยงขององค์กร ▪ มีรายงานสรุปเสนอผลของการจัดกิจกรรม และการนำความรู้ที่ได้รับไปใช้ประโยชน์กับงานขององค์การมหาชน
1	2	3	4	5		
<p>เอกสารหลักฐานประกอบการประเมินผล</p> <p>1) สำเนารายงานสรุปผลการจัดกิจกรรม</p>						

5. ขั้นตอนการจัดทำคำรับรองการปฏิบัติงานขององค์การมหาชน ประจำปีงบประมาณ พ.ศ. 2556



**ปฏิทินการจัดทำคำรับรองการปฏิบัติงานและการประเมินผลการปฏิบัติงาน
ขององค์การมหาชน ประจำปีงบประมาณ พ.ศ. 2556**

วันที่	กิจกรรม
วันที่ 10 สิงหาคม 2555	ก.พ.ร. พิจารณาเห็นชอบกรอบการประเมินผลและแนวทางการจัดทำคำรับรองการปฏิบัติงานขององค์การมหาชน ประจำปีงบประมาณ พ.ศ. 2556
สิงหาคม – ตุลาคม 2555	ประธานกรรมการและผู้อำนวยการองค์การมหาชนรับนโยบาย เป้าหมาย และความคาดหวังของรัฐมนตรีผู้รักษาการตามพระราชกฤษฎีกาที่มีต่อองค์การมหาชน เพื่อกำหนดตัวชี้วัดและเป้าหมายให้สอดคล้องกับนโยบายรัฐบาล ยุทธศาสตร์กระทรวง วัตถุประสงค์การจัดตั้ง ภารกิจและบทบาทขององค์การมหาชน
ภายในวันที่ 31 สิงหาคม 2555	องค์การมหาชนเสนอร่างตัวชี้วัด น้ำหนัก ค่าเป้าหมาย และเกณฑ์การให้คะแนนตัวชี้วัดตามคำรับรองการปฏิบัติงาน ประจำปีงบประมาณ พ.ศ. 2556 (แบบฟอร์มหน้า 39 - 44) ซึ่งได้รับความเห็นชอบจากประธานกรรมการหรือคณะกรรมการองค์การมหาชน พร้อมข้อมูลองค์การมหาชน จำนวน 2 ชุด พร้อมไฟล์อิเล็กทรอนิกส์ ไปยังสำนักงาน ก.พ.ร. <u>ข้อมูลองค์การมหาชน ประกอบด้วย</u> - แผนยุทธศาสตร์ พ.ศ. 2555 - 2558 (แผนปฏิบัติงานสี่ปี) หรือแผนการบริหารราชการแผ่นดิน ในส่วนที่องค์การมหาชนเกี่ยวข้อง - แผนปฏิบัติงานประจำปี พ.ศ. 2556 - รายงานประจำปี (ฉบับล่าสุด) - เอกสารอื่นๆที่องค์การมหาชนเห็นว่าจะมีประโยชน์ในการเจรจา
วันที่ 5 – 20 กันยายน 2555	คณะกรรมการเจรจาข้อตกลงและประเมินผลองค์การมหาชน ประจำปีงบประมาณ พ.ศ. 2556 พิจารณาความเหมาะสมของตัวชี้วัด น้ำหนัก ค่าเป้าหมาย และเกณฑ์การให้คะแนน ที่องค์การมหาชนเสนอ (เจรจามรอบ)
วันที่ 24 - 28 กันยายน 2555	คณะกรรมการเจรจาข้อตกลงและประเมินผลองค์การมหาชน ประจำปีงบประมาณ พ.ศ. 2555 เสร็จกับประธานกรรมการองค์การมหาชน (เจรจาจริง)
เดือนตุลาคม 2555	<ul style="list-style-type: none"> ● สำนักงาน ก.พ.ร. ส่งตัวอย่างคำรับรองการปฏิบัติงานพร้อมเอกสารประกอบคำรับรองการปฏิบัติงาน ประจำปีงบประมาณ พ.ศ. 2556 ให้องค์การมหาชน ● องค์การมหาชนดำเนินการลงนามคำรับรองการปฏิบัติงาน ประจำปีงบประมาณ พ.ศ. 2556 ระหว่างรัฐมนตรีผู้รักษาการตามพระราชกฤษฎีกาจัดตั้งองค์การมหาชน ประธานกรรมการองค์การมหาชน และผู้อำนวยการองค์การมหาชน

วันที่	กิจกรรม
	<ul style="list-style-type: none"> ● องค์การมหาชนส่งสำเนาคำรับรองการปฏิบัติงานที่ลงนามแล้ว (พร้อมเอกสารประกอบ) ไปยังสำนักงาน ก.พ.ร. จำนวน 1 ชุด และเผยแพร่คำรับรองการปฏิบัติงานในเว็บไซต์ขององค์การมหาชนและสำนักงาน ก.พ.ร.
เดือนพฤศจิกายน – ธันวาคม 2555	<ul style="list-style-type: none"> ● องค์การมหาชนส่งรายละเอียดตัวชี้วัด (KPI Template) จำนวน 2 ชุด และแผ่นซีดี - รวม 1 แผ่น ไปยังสำนักงาน ก.พ.ร.
เดือนมกราคม 2556	<ul style="list-style-type: none"> ● สำนักงาน ก.พ.ร. ส่งรายงานแจ้งสรุปผลตรวจสอบรายละเอียดตัวชี้วัด เพื่อให้องค์การมหาชนได้ใช้เป็นแนวทางในการปฏิบัติงานตามคำรับรองการปฏิบัติงานขององค์การมหาชนได้อย่างถูกต้องและเหมาะสม ● กรณีที่ได้รับแจ้งให้ปรับแก้รายละเอียดตัวชี้วัด ขอให้องค์การมหาชนดำเนินการให้แล้วเสร็จภายใน 2 สัปดาห์ และส่งรายละเอียดตัวชี้วัดที่ปรับแก้ไปที่ po@opdc.go.th เพื่อเป็นข้อมูลประกอบการประเมินผลการปฏิบัติงานต่อไป
วันที่ 30 เมษายน 2556	<ul style="list-style-type: none"> ● องค์การมหาชนส่งรายงานการประเมินผลตนเองรอบ 6 เดือน (วันที่ 1 ตุลาคม 2555 – 31 มีนาคม 2556) ไปยังสำนักงาน ก.พ.ร. ภายในวันที่ 30 เมษายน 2556 โดยส่งเป็นเอกสาร จำนวน 3 ชุด และแผ่นซีดี - รวม 1 แผ่น ● องค์การมหาชนกรอก e - SAR Card เข้าระบบในเว็บไซต์ www.opdc.go.th ● *** <u>ไม่ต้องส่งเอกสารหลักฐานประกอบการประเมินผล</u> ● องค์การมหาชนที่ประสงค์จะขอเปลี่ยนแปลงรายละเอียดตัวชี้วัด นำหนัก และเกณฑ์การให้คะแนนตัวชี้วัดตามคำรับรองการปฏิบัติงาน ประจำปีงบประมาณ พ.ศ. 2556 ให้ชี้แจงเหตุผลไปพร้อมกับรายงานการประเมินผลตนเองรอบ 6 เดือน <p>สำนักงาน ก.พ.ร. จะรับพิจารณาคำขอเปลี่ยนแปลงรายละเอียดตัวชี้วัดฯ ในกรณีที่องค์การมหาชนได้รับผลกระทบจากปัจจัยภายนอก เช่น การเปลี่ยนแปลงนโยบายรัฐบาล, กฎหมาย, สาธารณภัย หรือการก่อการร้าย)</p>
เดือนพฤษภาคม – มิถุนายน 2556	<ul style="list-style-type: none"> ● คณะกรรมการเจรจาข้อตกลงและประเมินผลองค์การมหาชน ประจำปีงบประมาณ พ.ศ. 2556 ติดตามประเมินผลการปฏิบัติงานรอบ 6 เดือน ● สำนักงาน ก.พ.ร.แจ้งผลการตรวจสอบรายงานความก้าวหน้าผลการปฏิบัติงานตามคำรับรองการปฏิบัติงาน รอบ 6 เดือน เพื่อให้องค์การมหาชนทราบข้อสังเกต/ข้อเสนอแนะ และจัดเตรียมข้อมูลพร้อมรับการตรวจประเมินรอบ 12 เดือน

วันที่	กิจกรรม
วันที่ 30 มิถุนายน 2556	<ul style="list-style-type: none"> ● องค์การมหาชนกรอก e - SAR Card รายงานการประเมินผลตนเองรอบ 9 เดือน (วันที่ 1 ตุลาคม 2555 – 30 มิถุนายน 2556) เข้าระบบในเว็บไซต์ www.opdc.go.th
วันที่ 31 ตุลาคม 2556	<ul style="list-style-type: none"> ● องค์การมหาชนส่งรายงานการประเมินผลตนเองรอบ 12 เดือน (วันที่ 1 ตุลาคม 2555 – 30 กันยายน 2556) ไปยังสำนักงาน ก.พ.ร. ภายในวันที่ 31 ตุลาคม 2556 โดยส่งเป็นเอกสาร จำนวน 3 ชุด และ แผ่นซีดี - รวม 1 แผ่น หลักฐานข้อมูลประกอบการประเมินผลให้ส่งจำนวน 1 ชุด ● องค์การมหาชนกรอก e - SAR Card เข้าระบบในเว็บไซต์ www.opdc.go.th ● องค์การมหาชนที่ประสงค์จะขอเปลี่ยนแปลงรายละเอียดตัวชี้วัด นำหนัก และเกณฑ์การให้คะแนนตัวชี้วัดตามคำรับรองการปฏิบัติงาน ประจำปีงบประมาณ พ.ศ. 2556 ให้ชี้แจงเหตุผลไปพร้อมกับรายงานการประเมินผลตนเองรอบ 12 เดือน ● สำนักงาน ก.พ.ร. จะรับพิจารณาคำขอเปลี่ยนแปลงรายละเอียดตัวชี้วัดฯ ในกรณีที่องค์การมหาชนได้รับผลกระทบจากปัจจัยภายนอก เช่น การเปลี่ยนแปลงนโยบายรัฐบาล, กฎหมาย, สาธารณภัย หรือการก่อการร้าย)

กลุ่มเป้าหมาย

องค์การมหาชนที่จัดทำคำรับรองการปฏิบัติงานขององค์การมหาชน ประจำปีงบประมาณ พ.ศ. 2556 จำนวน 31 แห่ง ดังนี้

- 1) สถาบันพัฒนาองค์กรชุมชน
- 2) โรงเรียนมหิดลวิทยานุสรณ์
- 3) โรงพยาบาลบ้านแพ้ว
- 4) สำนักงานพัฒนาเทคโนโลยีอวกาศและภูมิสารสนเทศ
- 5) สำนักงานรับรองมาตรฐานและประเมินคุณภาพการศึกษา
- 6) ศูนย์มานุษยวิทยาสิรินธร
- 7) สถาบันระหว่างประเทศเพื่อการค้าและการพัฒนา
- 8) สำนักงานส่งเสริมการจัดประชุมและนิทรรศการ
- 9) สำนักงานพัฒนาการวิจัยการเกษตร
- 10) สถาบันบริหารกองทุนพลังงาน
- 11) องค์การบริหารการพัฒนาพื้นที่พิเศษเพื่อการท่องเที่ยวอย่างยั่งยืน
- 12) สำนักงานส่งเสริมอุตสาหกรรมซอฟต์แวร์แห่งชาติ
- 13) ศูนย์ส่งเสริมศิลปาชีพระหว่างประเทศ
- 14) สถาบันวิจัยและพัฒนาอัญมณีและเครื่องประดับแห่งชาติ
- 15) สำนักงานบริหารและพัฒนาองค์ความรู้
- 16) สำนักงานความร่วมมือพัฒนาเศรษฐกิจกับประเทศเพื่อนบ้าน
- 17) สถาบันทดสอบทางการศึกษาแห่งชาติ
- 18) สถาบันวิจัยและพัฒนาพื้นที่สูง
- 19) สถาบันเทคโนโลยีนิวเคลียร์แห่งชาติ
- 20) องค์การบริหารจัดการก๊าซเรือนกระจก
- 21) สำนักงานพัฒนาเศรษฐกิจจากฐานชีวภาพ
- 22) สถาบันวิจัยแสงซินโครตรอน
- 23) สถาบันสารสนเทศทรัพยากรน้ำและการเกษตร
- 24) สถาบันวิจัยดาราศาสตร์แห่งชาติ
- 25) สถาบันเทคโนโลยีป้องกันประเทศ
- 26) สำนักงานพิพิธภัณฑสถานแห่งชาติเฉลิมพระเกียรติพระบาทสมเด็จพระเจ้าอยู่หัว
- 27) สถาบันรับรองคุณภาพสถานพยาบาล
- 28) หอภาพยนตร์
- 29) สำนักงานนวัตกรรมแห่งชาติ
- 30) สำนักงานรัฐบาลอิเล็กทรอนิกส์
- 31) สำนักงานพัฒนาธุรกรรมทางอิเล็กทรอนิกส์

กำหนดการเจรจาข้อตกลงและประเมินผลองค์การมหาชน ประจำปีงบประมาณ พ.ศ. 2556
ณ ห้องประชุมฝ่ายบริหาร ชั้น 5 สำนักงาน ก.พ.ร. ถนนพิษณุโลก เขตดุสิต กรุงเทพมหานคร

กลุ่มที่ 1	กลุ่มที่ 2	กลุ่มที่ 3	กลุ่มที่ 4	กลุ่มที่ 5
วันที่ 24 กันยายน 2555	วันที่ 25 กันยายน 2555	วันที่ 26 กันยายน 2555	วันที่ 27 กันยายน 2555	วันที่ 28 กันยายน 2555
09.30 – 10.15 น. สำนักงานนวัตกรรมแห่งชาติ	09.30 – 10.15 น. ศูนย์ส่งเสริมศิลปาชีพระหว่างประเทศ	09.30 – 10.15 น. องค์การบริหารจัดการก๊าซเรือนกระจก	09.30 – 10.15 น. สำนักงานบริหารและพัฒนาองค์ความรู้	09.30 – 10.15 น. สถาบันสารสนเทศทรัพยากรน้ำและการเกษตร
10.15 – 11.00 น. สถาบันเทคโนโลยีนิวเคลียร์แห่งชาติ	10.15 – 11.00 น. สถาบันวิจัยและพัฒนาอัญมณีและเครื่องประดับแห่งชาติ	10.15 – 11.00 น. สำนักงานพัฒนาเศรษฐกิจจากฐานชีวภาพ	10.15 – 11.00 น. สถาบันพัฒนาองค์กรชุมชน	10.15 – 11.00 น. สำนักงานพัฒนาเทคโนโลยีอวกาศและภูมิสารสนเทศ
11.00 – 11.45 น. สถาบันวิจัยดาราศาสตร์แห่งชาติ	11.00 – 11.45 น. สำนักงานส่งเสริมการจัดประชุมและนิทรรศการ	11.00 – 11.45 น. สถาบันวิจัยและพัฒนาพื้นที่สูง	11.00 – 11.45 น. โรงเรียนมหิดลวิทยานุสรณ์	11.00 – 11.45 น. สถาบันเทคโนโลยีป้องกันประเทศไทย
พักรับประทานอาหารกลางวัน				
13.00 – 13.45 น. สถาบันวิจัยแสงซินโครตรอน	13.00 – 13.45 น. องค์การบริหารการพัฒนาพื้นที่พิเศษเพื่อการท่องเที่ยวอย่างยั่งยืน	13.00 – 13.45 น. สำนักงานพิพิธภัณฑ์เกษตรเฉลิมพระเกียรติพระบาทสมเด็จพระเจ้าอยู่หัว	13.00 – 13.45 น. สำนักงานรับรองมาตรฐานและประเมินคุณภาพการศึกษา	13.00 – 13.45 น. สำนักงานรัฐบาลอิเล็กทรอนิกส์
13.45 – 14.30 น. โรงพยาบาลบ้านแพ้ว	13.45 – 14.30 น. สำนักงานความร่วมมือพัฒนาเศรษฐกิจกับประเทศเพื่อนบ้าน	13.45 – 14.30 น. สำนักงานพัฒนาการวิจัยการเกษตรแห่งชาติ	13.45 – 14.30 น. สถาบันทดสอบทางการศึกษาแห่งชาติ	13.45 – 14.30 น. สำนักงานพัฒนาธุรกรรมทางอิเล็กทรอนิกส์
14.30 – 15.15 น. สถาบันรับรองคุณภาพสถานพยาบาล	14.30 – 15.15 น. สถาบันระหว่างประเทศเพื่อการค้าและการพัฒนา	14.30 – 15.15 น. สถาบันบริหารกองทุนพลังงาน	14.30 – 15.15 น. ศูนย์มานุษยวิทยาสิรินธร	14.30 – 15.15 น. สำนักงานส่งเสริมอุตสาหกรรมซอฟต์แวร์แห่งชาติ
15.15 – 16.00 น.	15.15 – 16.00 น.	15.15 – 16.00 น.	15.15 – 16.00 น. หอภาพยนตร์	15.15 – 16.00 น.

รายชื่อเจ้าหน้าที่สำนักงาน ก.พ.ร. และที่ปรึกษาด้านการประเมินผลองค์กรมหาชน
ประจำปีงบประมาณ พ.ศ. 2556

องค์กรมหาชน	เจ้าหน้าที่	โทรศัพท์	ที่ปรึกษา	โทรศัพท์/อีเมล
1. สถาบันพัฒนาองค์กร ชุมชน	วรรณวิภา มหาภิรมย์ มณีตา คำภักดี ทีมกลาง ชานนท์ สารพานิช	02-356-9994 02-356-9999 # 8894 02- 356-9999 # 8878	อูรวีณ์ กนกพฤกษ์	089-156-4426 urawee@gmail.com
2. โรงเรียนมหิตลวิทยาลัยนุสรณ์	วรรณวิภา มหาภิรมย์ ยุภาพร รอมไธสง ทีมกลาง ศิริพร ้วยวัฒน์	02-356-9994 02-356-9999 # 8812 02- 356-9999 # 9967	อูรวีณ์ กนกพฤกษ์	089-156-4426 urawee@gmail.com
3. โรงพยาบาลบ้านแพ้ว	บดินทร์ พุ่มนิคม เชาวลิต ทวนทอง ชมพูนุท กรรณิการ ทีมกลาง ชานนท์ สารพานิช	02-356-9935 02-356-9928 02-356-9999 # 9913 02- 356-9999 # 8878	สาธิต วงศ์อนันต์นนท์	089-799-9994 satit.v@chaiyo.com
4. สำนักงานพัฒนา เทคโนโลยีอวกาศและ ภูมิสารสนเทศ	บดินทร์ พุ่มนิคม อัจฉราพร บุญพนิช ทีมกลาง อโนมา จัดตารีส	02-356-9935 02-356-9999 # 8882 02- 356-9999 # 8984	วิฑูรย์ พงศ์ศิลาทอง	083-438-7771 witoonp@gmail.com
5. สำนักงานรับรองมาตรฐาน และประเมินคุณภาพ การศึกษา	ณรงค์ บุญโญ ทวีศักดิ์ วาณิชย์เจริญ ธนพร ทับสุพรรณ ทีมกลาง ศิริพร ้วยวัฒน์	02-356-9930 02-356-9999 # 8942 02-356-9999 # 8835 02- 356-9999 # 9967	อูรวีณ์ กนกพฤกษ์	089-156-4426 urawee@gmail.com
6. ศูนย์มานุษยวิทยาสิรินธร	วรรณวิภา มหาภิรมย์ สุเพียร เจียรวาปี ทีมกลาง ชานนท์ สารพานิช	02-356-9994 02-356-8824 02- 356-9999 # 8878	อูรวีณ์ กนกพฤกษ์	089-156-4426 urawee@gmail.com
7. สถาบันระหว่างประเทศ เพื่อการค้าและการพัฒนา	วรรณวิภา มหาภิรมย์ ยุภาพร รอมไธสง ทีมกลาง ชานนท์ สารพานิช	02-356-9994 02-356-9999 # 8812 02- 356-9999 # 8878	ญาณพล แสงสันต์	081-552-6585 dr.yanapol@gmail.com
8. สำนักงานส่งเสริมการจัด ประชุมและนิทรรศการ	ณรงค์ บุญโญ ทวีศักดิ์ วาณิชย์เจริญ ธนพร ทับสุพรรณ ทีมกลาง ศิริพร ้วยวัฒน์	02-356-9930 02-356-9999 # 8942 02-356-9999 # 8835 02- 356-9999 # 9967	ดาร์ตัน บริพันธ์กุล	081-820-1555 daratb@hotmail.com

องค์กรมหาชน	เจ้าหน้าที่	โทรศัพท์	ที่ปรึกษา	โทรศัพท์/อีเมล
9. สำนักงานพัฒนาการวิจัย การเกษตร	นันทนา ธรรมสโรช วัชรชัย วิสุทธิสมาจาร ณัฐณี สงกุมาร ภัทรผกา ใจปิ่นตา ทีมกลาง ธนกิจ สถาพรอานนท์	02-356-9996 02-356-9999 # 9964 02-356-9999 # 8864 02-356-9999 # 8859 02- 356-9999 # 8805	ญาณพล แสงสันต์	081-552-6585 dr.yanapol@gmail.com
10. สถาบันบริหารกองทุน พลังงาน	นันทนา ธรรมสโรช วัชรชัย วิสุทธิสมาจาร ณัฐณี สงกุมาร ทีมกลาง ธนกิจ สถาพรอานนท์	02-356-9996 02-356-9999 # 9964 02-356-9999 # 8864 02- 356-9999 # 8805	ญาณพล แสงสันต์	081-552-6585 dr.yanapol@gmail.com
11. องค์กรบริหารการพัฒนา พื้นที่พิเศษเพื่อการ ท่องเที่ยวอย่างยั่งยืน	ณรงค์ บุญโญ ทวีศักดิ์ วาณิชยเจริญ ธนพร ทับสุพรรณ ทีมกลาง ศิริพร วยวิวัฒน์	02-356-9930 02-356-9999 # 8942 02-356-9999 # 8835 02- 356-9999 # 9967	ดาร์ตัน บริพันธ์กุล	081-820-1555 daratb@hotmail.com
12. สำนักงานส่งเสริม อุตสาหกรรม ซอฟต์แวร์แห่งชาติ	บดินทร์ พุ่มนิคม นภงษ์ ชาญยืน ทีมกลาง อโนมา จิตตาริสต์	02-356-9935 02-356-9978 02- 356-9999 # 8984	วิฑูรย์ พงศ์ศิลาทอง	083-438-7771 witoonp@gmail.com
13. ศูนย์ส่งเสริมศิลปาชีพ ระหว่างประเทศ	สุพรรณม เกิ่งทอง อภิจิตตรา อภิราชจิตร ทีมกลาง ชานนท์ สารพานิช	02-356-9995 02-356-9999 # 8806 02- 356-9999 # 8878	สาธิต วงศ์อนันต์นนท์	089-799-9994 satit.v@chaiyo.com
14. สถาบันวิจัยและพัฒนา อัญมณีและเครื่องประดับ แห่งชาติ	สุพรรณม เกิ่งทอง อภิจิตตรา อภิราชจิตร ทีมกลาง ธนกิจ สถาพรอานนท์	02-356-9995 02-356-9999 # 8806 02- 356-9999 # 8805	สาธิต วงศ์อนันต์นนท์	089-799-9994 satit.v@chaiyo.com
15. สำนักงานบริหารและ พัฒนาองค์ความรู้	ณรงค์ บุญโญ ทวีศักดิ์ วาณิชยเจริญ ธนพร ทับสุพรรณ ทีมกลาง ศิริพร วยวิวัฒน์	02-356-9930 02-356-9999 # 8942 02-356-9999 # 8835 02- 356-9999 # 9967	ดาร์ตัน บริพันธ์กุล	081-820-1555 daratb@hotmail.com
16. สำนักงานความร่วมมือ พัฒนาเศรษฐกิจกับ ประเทศเพื่อนบ้าน	สุพรรณม เกิ่งทอง บุษยา เจริญผล ปวีรีสา สุขมาก ทีมกลาง ศิริพร วยวิวัฒน์	02-356-9995 02-356-9936 02- 356-9999 # 9938 02- 356-9999 # 9967	ญาณพล แสงสันต์	081-552-6585 dr.yanapol@gmail.com

องค์การมหาชน	เจ้าหน้าที่	โทรศัพท์	ที่ปรึกษา	โทรศัพท์/อีเมล
17. สถาบันทดสอบทางการศึกษาแห่งชาติ	วรรณวิภา มหาภิรมย์ ยุภาพร รอมโธสง ทีมกลาง ศิริพร วยวัฒน์	02-356-9994 02-356-9999 # 8812 02- 356-9999 # 9967	อุรวีณ์ กนกพฤกษ์	089-156-4426 urawee@gmail.com
18. สถาบันวิจัยและพัฒนาพื้นที่สูง	นันทนา ธรรมสโรช วัชรชัย วิสุทธิสมาจาร ณัฐณี สงกุมาร ภัทรผกา ใจปิ่นตา ทีมกลาง ธนกิจ สถาพรอานนท์	02-356-9996 02-356-9999 # 9964 02-356-9999 # 8864 02-356-9999 # 8859 02- 356-9999 # 8805	ดาร์ตัน บริพันธ์กุล	081-820-1555 daratb@hotmail.com
19. สถาบันเทคโนโลยีนิวเคลียร์แห่งชาติ	บดีนทร์ พุ่มนิคม อัจฉราพร บุญพนิช ทีมกลาง ธนกิจ สถาพรอานนท์	02-356-9935 02-356-9999 # 8882 02- 356-9999 # 8805	วิฑูรย์ พงศ์ศิลาทอง	083-438-7771 witoonp@gmail.com
20. องค์การบริหารจัดการก๊าซเรือนกระจก	มัตติกา เทพหัสดิน ณ อยุธยา วรุณสิริ ภูธนวิศิษฏ์ ทีมกลาง ศิริพร วยวัฒน์	02-356-9982 02-356-9999 # 8880 02- 356-9999 # 9967	อุรวีณ์ กนกพฤกษ์	089-156-4426 urawee@gmail.com
21. สำนักงานพัฒนาเศรษฐกิจจากฐานชีวภาพ	มัตติกา เทพหัสดิน ณ อยุธยา วรุณสิริ ภูธนวิศิษฏ์ ทีมกลาง ศิริพร วยวัฒน์	02-356-9982 02-356-9999 # 8880 02- 356-9999 # 9967	อุรวีณ์ กนกพฤกษ์	089-156-4426 urawee@gmail.com
22. สถาบันวิจัยแสงซินโครตรอน	บดีนทร์ พุ่มนิคม อัจฉราพร บุญพนิช ทีมกลาง ธนกิจ สถาพรอานนท์	02-356-9935 02-356-9999 # 8882 02- 356-9999 # 8805	วิฑูรย์ พงศ์ศิลาทอง	083-438-7771 witoonp@gmail.com
23. สถาบันสารสนเทศทรัพยากรน้ำและการเกษตร	บดีนทร์ พุ่มนิคม อัจฉราพร บุญพนิช ทีมกลาง อโนมา จัดตารีส์	02-356-9935 02-356-9999 # 8882 02- 356-9999 # 8984	วิฑูรย์ พงศ์ศิลาทอง	083-438-7771 witoonp@gmail.com
24. สถาบันวิจัยดาราศาสตร์แห่งชาติ	บดีนทร์ พุ่มนิคม อัจฉราพร บุญพนิช ทีมกลาง ธนกิจ สถาพรอานนท์	02-356-9935 02-356-9999 # 8882 02- 356-9999 # 8805	วิฑูรย์ พงศ์ศิลาทอง	083-438-7771 witoonp@gmail.com
25. สถาบันเทคโนโลยีป้องกันประเทศ	ดารณี เกิดประดิษฐ์ ทีมกลาง อโนมา จัดตารีส์	02-356-9999 # 8829 02- 356-9999 # 8984	วิฑูรย์ พงศ์ศิลาทอง	083-438-7771 witoonp@gmail.com

องค์การมหาชน	เจ้าหน้าที่	โทรศัพท์	ที่ปรึกษา	โทรศัพท์/อีเมล
26. สำนักงานพิพิธภัณฑสถานเฉลิมพระเกียรติพระบาทสมเด็จพระเจ้าอยู่หัว	นันทนา ธรรมสโรช วัชรชัย วิสุทธิสมาจาร ณัฐณี สงกุมาร ภัทรผกา ใจปิ่นตา ทีมกลาง ธนกิจ สถาพรอานนท์	02-356-9996 02-356-9999 # 9964 02-356-9999 # 8864 02-356-9999 # 8859 02- 356-9999 # 8805	ญาณพล แสงสันต์	081-552-6585 dr.yanapol@gmail.com
27. สถาบันรับรองคุณภาพสถานพยาบาล	บดินทร์ พุ่มนิคม เชาวลิต ทวนทอง ชมพูนุท กระณีการ์ ทีมกลาง ชานนท์ สารพานิช	02-356-9935 02-356-9928 02-356-9999 # 9913 02- 356-9999 # 8878	สาธิต วงศ์อนันต์นนท์	089-799-9994 satit.v@chaiyo.com
28. ทอภาพยนตร์	วรรณวิภา มหาภิรมย์ สุเพียร เจียรวาปี ทีมกลาง ชานนท์ สารพานิช	02-356-9994 02-356-8824 02- 356-9999 # 8878	อูรวีณ์ กนกพฤกษ์	089-156-4426 urawee@gmail.com
29. สำนักงานนวัตกรรมแห่งชาติ	บดินทร์ พุ่มนิคม อัจฉราพร บุญพนิช ทีมกลาง อโนมา จัดตารีส์	02-356-9935 02-356-9999 # 8882 02- 356-9999 # 8984	วิฑูรย์ พงศ์ศิลาทอง	083-438-7771 witoonp@gmail.com
30. สำนักงานรัฐบาลอิเล็กทรอนิกส์	บดินทร์ พุ่มนิคม นภาง ขวัญยืน ทีมกลาง อโนมา จัดตารีส์	02-356-9935 02-356-9978 02- 356-9999 # 8984	วิฑูรย์ พงศ์ศิลาทอง	083-438-7771 witoonp@gmail.com
31. สำนักงานพัฒนาธุรกรรมทางอิเล็กทรอนิกส์	บดินทร์ พุ่มนิคม นภาง ขวัญยืน ทีมกลาง อโนมา จัดตารีส์	02-356-9935 02-356-9978 02- 356-9999 # 8984	วิฑูรย์ พงศ์ศิลาทอง	083-438-7771 witoonp@gmail.com

กลุ่มพัฒนาองค์การมหาชน (ทีมกลาง)	หมายเลขโทรศัพท์	อีเมล
นางสาวสุนทรี สุภาสงวน	02 356 9940	po@opdc.go.th
นางศิริพร วิยวัฒน์นะ	02 356 9967	
นางสาวอโนมา จัดตารีส์	02 356 9999 ต่อ 8984	
นางสาววรางคณา ชาครพิพัฒน์	02 356 9999 ต่อ 8840	
นายยุทธชัย อินป่า	02 356 9999 ต่อ 8878	
นายธนกิจ สถาพรอานนท์	02 356 9999 ต่อ 8805	
นายชานนท์ สารพานิช	02 356 9999 ต่อ 8878	

แบบฟอร์ม
เอกสารประกอบคำรับรองการปฏิบัติงาน
ประจำปีงบประมาณ พ.ศ. 2556

39

.....

(องค์การมหาชน)

ดาวน์โหลด : <http://www.opdc.go.th/index.php> >> ประเด็นยุทธศาสตร์ที่ 3 (เก่ง) >> การจัดองค์การรูปแบบอื่นที่ไม่มีใช้
ส่วนราชการ เพื่อรองรับบทบาทและการบริการประสิทธิภาพสูง : องค์การมหาชน >> เอกสาร และ สื่อ >> 2556

แผนปฏิบัติงานประจำปีงบประมาณ พ.ศ. 2556 (องค์การมหาชน)

วัตถุประสงค์การจัดตั้ง (ตามพระราชกฤษฎีกาจัดตั้งองค์การมหาชน)

■

อำนาจหน้าที่

■

■

■

วิสัยทัศน์

■

พันธกิจ

■

ผลผลิต

■

ผลลัพธ์

■

การประเมินสำหรับ(องค์การมหาชน) ประกอบด้วย มิติ 4 ด้าน นำหนักรวมร้อยละ 100 ดังนี้

1. มิติที่ 1 มิติด้านประสิทธิภาพผลตามแผนปฏิบัติงาน ร้อยละ
2. มิติที่ 2 มิติด้านคุณภาพการให้บริการ ร้อยละ
3. มิติที่ 3 มิติด้านประสิทธิภาพของการทำงาน ร้อยละ
4. มิติที่ 4 มิติด้านการทำงานกับดูแลกิจการและกาพัฒนาองค์กร ร้อยละ

การประเมินสำหรับ.....(องค์การมหาชน) คำนวณจากผลคะแนนถ่วงน้ำหนักของมิติ 4 ด้าน ดังนี้

ผลคะแนน	น้ำหนัก (%)	เป้าหมาย/เกณฑ์การใช้คะแนน			
		1	2	3	4
1. ผลคะแนนถ่วงน้ำหนักของมิติด้านประสิทธิภาพผลตามแผนปฏิบัติงาน	1	2	3	4	5
2. ผลคะแนนถ่วงน้ำหนักของมิติด้านคุณภาพการให้บริการ	1	2	3	4	5
3. ผลคะแนนถ่วงน้ำหนักของมิติด้านประสิทธิภาพของการทำงาน	1	2	3	4	5
4. ผลคะแนนถ่วงน้ำหนักของมิติด้านการทำงานกับดูแลกิจการและกาพัฒนาองค์กร	1	2	3	4	5
รวม	100	2	3	4	5

(ร่าง) ตัวชี้วัดและเป้าหมายตามแผนปฏิบัติงานประจำปีงบประมาณ พ.ศ. 2556 (องค์การมหาชน)

วัตถุประสงค์ การจัดตั้ง ตามกฎหมาย	อำนาจหน้าที่	ตัวชี้วัด	น้ำหนัก (ร้อยละ)	เป้าหมาย ปี 2556	ข้อมูลพื้นฐาน (Baseline data)		เกณฑ์การให้คะแนน					หมายเหตุ	
					2553	2554	2555	1	2	3	4		5
มิติที่ 1 มิติด้านประสิทธิภาพของการปฏิบัติงาน (ร้อยละ 60)													
		1.1											กรณีเป็นตัวชี้วัดตามนโยบายรัฐบาล โปรดระบุในหมายเหตุ
		1.2											ระบุด้วยว่าเป็นตัวชี้วัด กระบวนการ ผลผลิต หรือ ผลลัพธ์
มิติที่ 2 มิติด้านคุณภาพการให้บริการ (ร้อยละ 10+a)													
● ความพึงพอใจ ของผู้รับบริการ		2.1 ระดับความสำเร็จของการใช้ผลการ สำรวจความพึงพอใจเพื่อพัฒนาการ ให้บริการ	5										ตัวชี้วัดรวม (ตัวชี้วัดขององค์กร มหาชนทุกแห่ง)
		2.2 ร้อยละของระดับความพึงพอใจในการ ให้บริการ	5										ตัวชี้วัดรวม (ตัวชี้วัดขององค์กร มหาชนทุกแห่ง)
	มิติที่ 3 มิติด้านประสิทธิภาพของการปฏิบัติงาน (ร้อยละ 10+b)												
		3.1 ร้อยละของการเบิกจ่ายตามแผน การใช้เงิน	5										ตัวชี้วัดรวม (ตัวชี้วัดขององค์กร มหาชนทุกแห่ง)
		3.2											ระบุด้วยว่าเป็นตัวชี้วัด กระบวนการ ผลผลิต หรือ ผลลัพธ์
มิติที่ 4 มิติด้านการกำกับดูแลและการพัฒนาองค์กร (ร้อยละ 10+c)													
● การกำกับดูแล กิจการ		4.1 ระดับการพัฒนาด้านกำกับดูแล กิจการ	10					1	2	3	4	5	ตัวชี้วัดรวม (ตัวชี้วัดขององค์กร มหาชนทุกแห่ง)
		4.2											ระบุด้วยว่าเป็นตัวชี้วัด กระบวนการ ผลผลิต หรือ ผลลัพธ์
		น้ำหนักรวม	100										

เอกสารแนบคำรับรองการปฏิบัติงานขององค์การมหาชน ประจำปีงบประมาณ พ.ศ. 2556

(ชื่อองค์การมหาชน)

พระราชกฤษฎีกาจัดตั้ง

(องค์การมหาชน) พ.ศ.

ผลการปฏิบัติงานที่ผ่านมา (ชื่อองค์การมหาชน) สามารถบรรลุวัตถุประสงค์การจัดตั้ง โดยมีผลสัมฤทธิ์ที่แสดงให้เห็นถึงความคุ้มค่าเทียบกับงบประมาณที่ได้รับ สรุปลักษณะสำคัญได้ดังนี้

งบประมาณที่ได้รับตั้งแต่ปีที่ได้รับการจัดตั้ง

อัตรากำลัง (ปัจจุบัน)

ปีงบประมาณ พ.ศ.	ล้านบาท
ปีงบประมาณ พ.ศ.	ล้านบาท
ปีงบประมาณ พ.ศ.	ล้านบาท
ปีงบประมาณ พ.ศ.	ล้านบาท
ปีงบประมาณ พ.ศ. 2556 (ประมาณการ)	ล้านบาท

ผู้บริหาร
เจ้าหน้าที่
ลูกจ้าง

วัตถุประสงค์การจัดตั้ง	ผลสัมฤทธิ์ที่สำคัญ (ในภาพรวม) ตั้งแต่ปีที่ได้รับการจัดตั้ง - พ.ศ.2555
- โปรดรายงานผลสัมฤทธิ์ที่สำคัญแยกรายวัตถุประสงค์สำคัญแยกรายวัตถุประสงค์ ประจำปี 2555	<ul style="list-style-type: none"> ระบุผลสัมฤทธิ์ (ผลิตผลและผลลัพธ์) ขององค์การมหาชนนับตั้งแต่ได้รับการจัดตั้ง (Major Achievement) โปรดแสดงให้เห็นว่าองค์การมหาชนบรรลุวัตถุประสงค์ได้มาก/น้อยเพียงไร เทียบกับเป้าหมายและงบประมาณที่ได้รับ โดยอธิบายว่าผลสัมฤทธิ์ดังกล่าวสะท้อนให้เห็นความคุ้มค่า หรือผลกระทบและประโยชน์ที่เกิดขึ้นจากการดำเนินงาน อาจแสดงได้ทั้งเชิงตัวเลขและการพรรณานภาพ (สำหรับผลสัมฤทธิ์สำคัญในปีงบประมาณ พ.ศ. 2555 ความยาวไม่เกิน 2 หน้า) ทั้งนี้ ให้นำรายงานการประเมินผลสำเร็จของการปฏิบัติงานตามคำมั่นสัญญาในเอกสารแนบท้ายคำรับรองการปฏิบัติงาน ประจำปี งบประมาณ พ.ศ. 2555 รวมไว้ด้วย

ในปีงบประมาณ พ.ศ. 2556 (ชื่อองค์การมหาชน) จะปฏิบัติงานให้เกิดความคุ้มค่าเพื่อประโยชน์ต่อสังคม ดังนี้

โปรแกรมผลิตภัณฑ์ (ผลิตภัณฑ์และผลลัพธ์) ที่คาดว่าจะสังคมจะได้รับจากการทำงานในปีงบประมาณ พ.ศ. 2556
ความยาวไม่เกิน 1 หน้า

.....
.....
.....
.....
.....
.....
.....

ลงชื่อ

(ผู้อำนวยการ)

วันที่