

บันทึก

ที่ นร 1201/ว 10

สำนักงาน ก.พ.ร.
ถนนพิษณุโลก กทม. 10300

26 กันยายน 2554

เรื่อง การประชุมชี้แจงรายละเอียดโครงการระบบการบริหารยุทธศาสตร์ขององค์การภาครัฐ (GSMS)
ผ่านระบบวีดิทัศน์ทางไกล (Video Conference)

เรียน สำเนา

สิ่งที่ส่งมาด้วย สรุปสาระสำคัญของระบบการบริหารยุทธศาสตร์ขององค์การภาครัฐ

ด้วย สำนักงาน ก.พ.ร. ได้ดำเนินโครงการระบบการบริหารยุทธศาสตร์ขององค์การภาครัฐ (Government Strategic Management System/GSMS) รายละเอียดปรากฏตามเอกสารแนบ โดยมีวัตถุประสงค์เพื่อยกระดับขีดสมรรถนะ และพัฒนาคุณภาพการบริหารราชการแนวใหม่ ตามขั้นตอนและกระบวนการบริหารเชิงยุทธศาสตร์ขององค์การภาครัฐ และได้ติดตั้งระบบ GSMS ในกลุ่มจังหวัดนำร่อง จำนวน 5 กลุ่มจังหวัด และจังหวัดนำร่อง จำนวน 21 จังหวัด เพื่อทดสอบการใช้ได้จริง ซึ่งพบว่าระบบสามารถดำเนินการได้แล้ว นั้น

สำนักงาน ก.พ.ร. จะขยายผลระบบ GSMS ให้ครอบคลุมทุกกลุ่มจังหวัดและทุกจังหวัด (ยกเว้นกรุงเทพมหานคร) ให้สามารถใช้ประโยชน์จากระบบ GSMS ในการวางแผน จัดทำ ติดตาม ควบคุมและผลักดันยุทธศาสตร์ไปสู่การปฏิบัติได้ต่อไป จึงกำหนดให้มีการประชุมชี้แจงรายละเอียดของโครงการดังกล่าวผ่านระบบวีดิทัศน์ทางไกลของกระทรวงมหาดไทย ในวันพฤหัสบดีที่ 29 กันยายน 2554 เวลา 09.00 – 12.00 น. จึงขอความอนุเคราะห์มอบหมายผู้รับผิดชอบในการจัดทำยุทธศาสตร์จังหวัด (กลุ่มงานยุทธศาสตร์จังหวัด) เข้าร่วมการประชุมครั้งนี้ด้วย

จึงเรียนมาเพื่อโปรดมอบหมายข้าราชการเข้าร่วมประชุมตามวัน เวลา ดังกล่าวด้วย จะขอบคุณยิ่ง

ขอแสดงความนับถือ



(นายอาวุธ วรรณวงศ์)

รองเลขาธิการ ก.พ.ร.

ปฏิบัติราชการแทนเลขาธิการ ก.พ.ร.

สำนักติดตามและประเมินผลการพัฒนาระบบราชการ

โทร. 0 2356 9999 ต่อ 9959, 8814, 8811

โทรสาร 0 2281 8279

สรุปสาระสำคัญของระบบการบริหารยุทธศาสตร์ขององค์การภาครัฐ (Government Strategic Management System –GSMS)

1. หลักการและเหตุผล

1.1 สืบเนื่องจากการเปลี่ยนแปลงอันเป็นผลของกระแสโลกาภิวัตน์และแนวความคิดเกี่ยวกับการบริหารกิจการบ้านเมืองที่ดี (Good Governance) ทำให้รัฐบาลได้ริเริ่มให้มีการปฏิรูประบบราชการ เพื่อให้การบริหารราชการของไทยมีความทันสมัย ทั้งในแง่ของวิธีการคิดให้มุ่งเน้นประชาชนเป็นศูนย์กลาง และวิธีการทำงานเพื่อมุ่งไปสู่การเป็นองค์กรสมัยใหม่ สามารถทำงานเชิงรุกแบบบูรณาการ คล่องตัว รวดเร็ว มีขีดสมรรถนะและสร้างผลงานสูง (high performance) เปิดเผยโปรงใสตรวจสอบได้ สามารถเรียนรู้และปรับตัวได้อย่างเหมาะสม เพื่อมุ่งสู่การบริหารราชการแนวใหม่ดังกล่าว จึงได้มีการนำกระบวนการบริหารเชิงยุทธศาสตร์ (strategic management process) เข้ามาใช้ในวงราชการของไทยอย่างจริงจัง โดยครอบคลุมสามขั้นตอนสำคัญๆ ได้แก่ ขั้นตอนการวางยุทธศาสตร์ ขั้นตอนนำยุทธศาสตร์ไปสู่การปฏิบัติ และ ขั้นตอนทบทวน ติดตามและประเมินผลเชิงยุทธศาสตร์

1.2 แม้ว่าการปรับเปลี่ยนเข้าสู่ระบบการบริหารราชการแนวใหม่ดังกล่าว แต่ก็ยังไม่ได้นำเอาระบบเทคโนโลยีสารสนเทศเข้ามาประยุกต์ใช้อย่างเต็มรูปแบบ ทำให้กระบวนการดังกล่าวต้องอิงกับการกรอกข้อมูลลงในแบบฟอร์มเอกสาร (template) จำนวนมาก ซึ่งค่อนข้างมีความซับซ้อนในการดำเนินงาน ไม่สามารถนำยุทธศาสตร์และตัวชี้วัดผลการดำเนินงานในแต่ละระดับมาปรับแต่งเชื่อมโยง (alignment) หรือบูรณาการเข้าด้วยกันเพื่อประมวลและวิเคราะห์หาความสัมพันธ์เชิงเหตุผลได้อย่างเป็นระบบและตรงตามเวลาที่กำหนดไว้ ทำให้ไม่สอดคล้องกับนโยบายการบริหารราชการแผ่นดินของรัฐบาลที่ต้องการความกระชับ รวดเร็ว สามารถติดตามผลการดำเนินงานได้ทันต่อเหตุการณ์

1.3 คณะรัฐมนตรี มีมติเมื่อวันที่ 20 ธันวาคม 2548 เห็นชอบในหลักการการดำเนินการระบบการบริหารยุทธศาสตร์ขององค์การภาครัฐ (Government Strategic Management System / GSMS) ตามที่สำนักงาน ก.พ.ร. เสนอ ทั้งนี้ งบประมาณที่จะใช้ในการดำเนินงานให้สอดคล้องรายละเอียดกับสำนักงบประมาณ แล้วดำเนินการต่อไปได้ โดยให้สำนักงาน ก.พ.ร. ลงทุนเฉพาะส่วนของซอฟต์แวร์และอุปกรณ์ที่จำเป็นเกี่ยวเนื่อง และดำเนินการจัดทำระบบในส่วนกลางที่สำนักงาน ก.พ.ร. เป็นการนำร่องไปก่อน รวมทั้งให้สำนักงาน ก.พ.ร. สำรวจระบบและอุปกรณ์ที่ส่วนราชการต่างๆ มีอยู่ เพื่อนำมาบูรณาการการใช้งานร่วมกับระบบบริหารยุทธศาสตร์ขององค์การภาครัฐ ต่อไป

2. วัตถุประสงค์

1) เพื่อยกระดับขีดสมรรถนะ (Productivity) และพัฒนาคุณภาพ (Quality) การบริหารราชการแนวใหม่ของประเทศให้ทันสมัย (Modernization) ในระดับนานาชาติ

2) เพื่อเชื่อมโยงกระบวนการบริหารเชิงยุทธศาสตร์เข้ากับระบบ GFMS ที่มีอยู่ในปัจจุบัน และส่วนต่อขยายในอนาคต อันจะช่วยให้เกิดการบูรณาการเชื่อมโยงกันเพื่อนำไปสู่การบรรลุเป้าประสงค์ของการบริหารผลการดำเนินงาน (Performance Goal) และการบริหารการเงินการคลัง (Monetary Goal) ของประเทศ

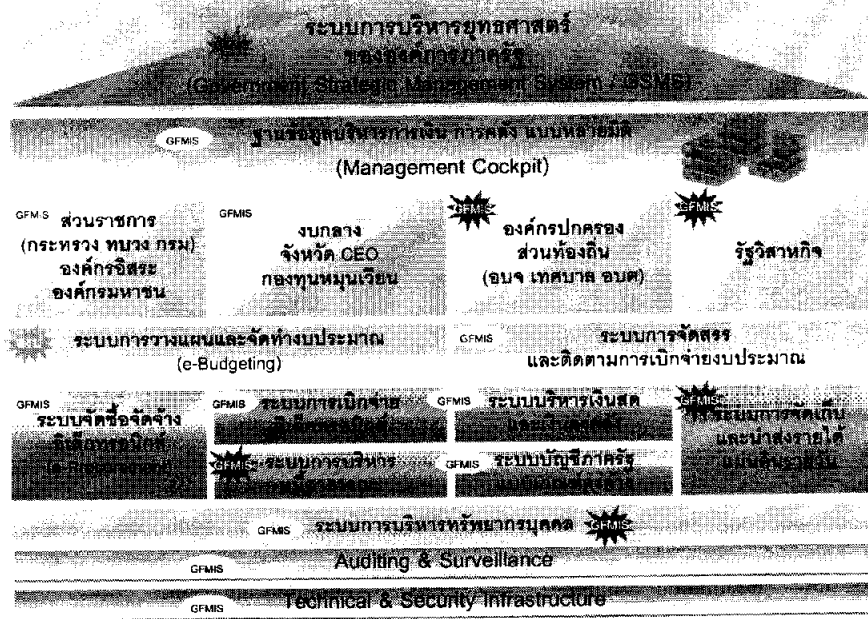
3. ระบบการบริหารยุทธศาสตร์ขององค์การภาครัฐ

ระบบการบริหารเชิงยุทธศาสตร์ขององค์การภาครัฐ หรืออาจเรียกว่า GSMS นั้นเป็นระบบที่มีความสัมพันธ์อย่างใกล้ชิดกับระบบ GFMS แต่แยกระบบงานออกเป็นอิสระจากกัน โดยผู้ใช้งาน

ระบบยังคงปฏิบัติงานสอดคล้องประสานกันตลอดเวลา (โปรดดูแผนภาพที่ 1 และแผนภาพที่ 2) โดยมีองค์ประกอบซึ่งสามารถแยกเป็น 4 ระบบ กล่าวคือ

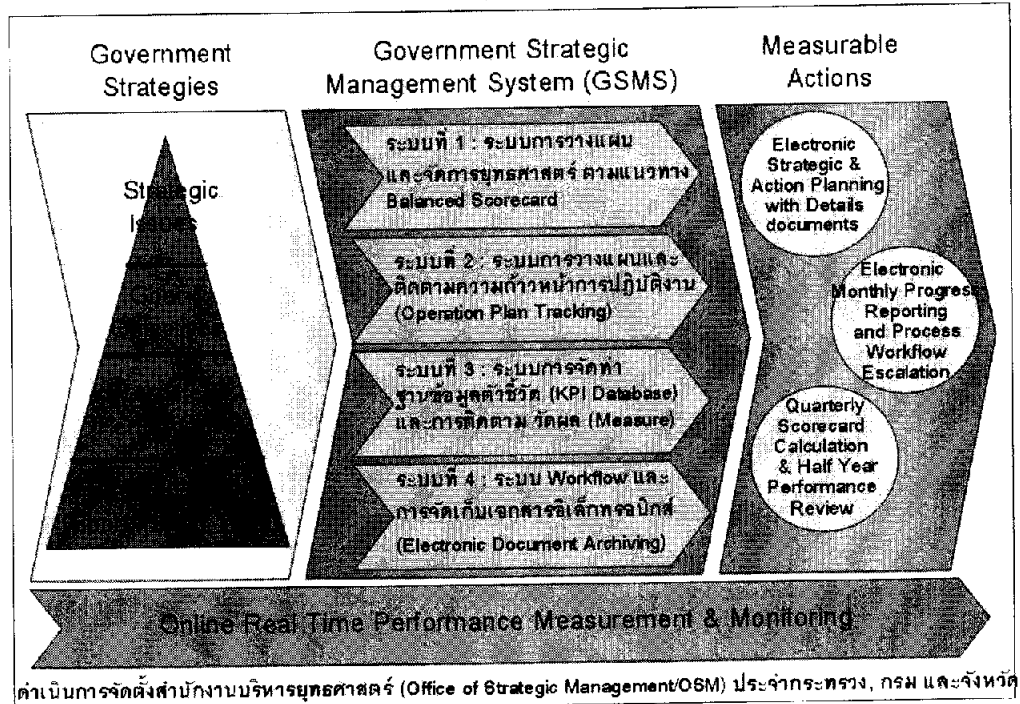
- (1) ระบบการวางแผนและจัดการยุทธศาสตร์
- (2) ระบบการจัดทำแผนปฏิบัติการและการติดตามความก้าวหน้า
- (3) ระบบการจัดทำฐานข้อมูลตัวชี้วัดและการติดตามวัดผลงาน
- (4) ระบบการจัดเก็บเอกสารอิเล็กทรอนิกส์

Road Map ระบบงาน GFMS/GSMS GFMS ระบบGFMSปัจจุบัน GFMS ส่วนขยาย GFMS



แผนภาพที่ 1

GSMS Implementation Target → ' Transform Strategies into Actions '



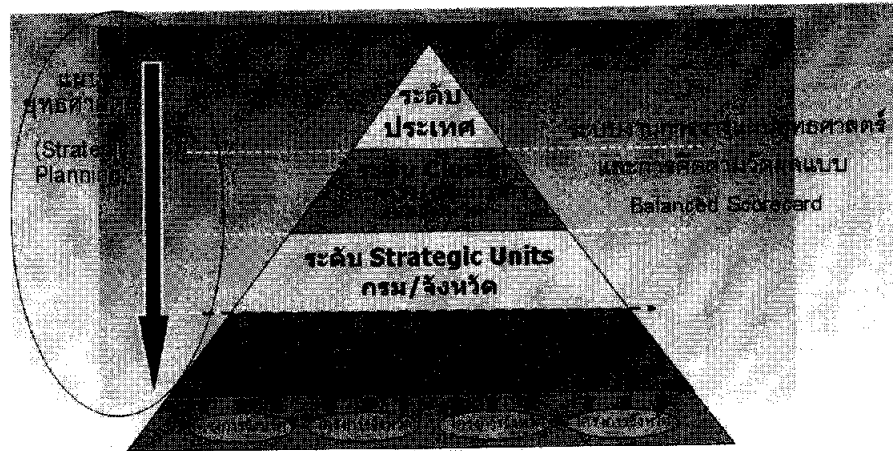
แผนภาพที่ 2

ประโยชน์สำคัญที่คาดว่าจะได้รับจากการนำ GSMS เข้ามาใช้ได้แก่การขับเคลื่อนและเชื่อมโยงยุทธศาสตร์และการวัดผลการดำเนินงานในมิติต่างๆ ตาม Balanced Scorecard ในทุกระดับเข้าด้วยกัน นับตั้งแต่ในระดับแผนการบริหารราชการแผ่นดินลงสู่แผนการปฏิบัติราชการของกระทรวง/กรมและกลุ่มจังหวัด/จังหวัด รวมถึงการเชื่อมต่อแผนการปฏิบัติราชการไปยังกระบวนการจัดสรรและการใช้งบประมาณแผ่นดิน นอกจากนี้ ยังช่วยในการปรับปรุงการติดตามและประเมินผลตามตัวชี้วัดผลการดำเนินงานต่างๆ ให้มีลักษณะเป็นแบบ Online Real time มากขึ้น อันจะส่งผลทำให้การบริหารราชการแผ่นดินโดยรวมเป็นไปอย่างมีระบบ เกิดประสิทธิภาพและประสิทธิผลมากขึ้น

รายละเอียดของระบบงานแต่ละระบบ

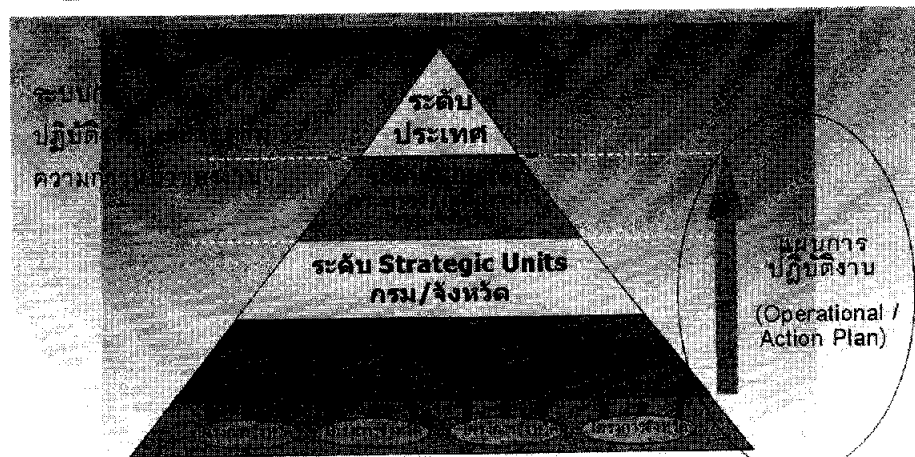
- **ระบบที่ 1 :** ระบบการวางแผนและจัดการยุทธศาสตร์ ตามแผนการบริหารราชการแผ่นดิน แผนการปฏิบัติราชการ 4 ปี แผนการปฏิบัติราชการประจำปี โดยแบ่งตามประเด็นยุทธศาสตร์ เป้าประสงค์เชิงยุทธศาสตร์ เป้าหมาย ตัวชี้วัด ผลผลิต โครงการ ทั้งในระดับยุทธศาสตร์ของรัฐบาล ยุทธศาสตร์กระทรวง ยุทธศาสตร์กรม ยุทธศาสตร์กลุ่มจังหวัด ยุทธศาสตร์จังหวัด โครงการ/แผนยุทธศาสตร์แบบบูรณาการ โครงการ Mega Project โครงการเร่งด่วน ฉุกเฉิน ที่เชื่อมโยงลงถึงหน่วยปฏิบัติการ (Responsibility units) ภายใต้อำเภอหรือจังหวัด โดยใช้ Software SAP SEM Web Portal

ระบบงานที่ 1 : ระบบการวางแผนและจัดการยุทธศาสตร์ ตามแนวทาง Balanced Scorecard



- ระบบที่ 2 : ระบบจัดทำแผนปฏิบัติการและการติดตามความก้าวหน้า (Operational/Action Plan) เพื่อการติดตามความสำเร็จ ของการปฏิบัติงาน ของส่วนราชการ จังหวัด ว่าเป็นไปตามเป้าหมาย ระยะเวลา หรือไม่ โดยส่วนราชการ จังหวัด ต้องจัดทำ Project Plan/Schedule ที่ระบุรายการ/กิจกรรม (Work Breakdown Structure/WBS หรือ Tasks) ที่สำคัญตามระยะเวลา/งวดงาน การเบิกจ่ายเงิน ที่จะระบุให้สอดคล้องกัน ในระบบ GFMS ระบบแผนการปฏิบัติงานนี้ จะเชื่อมโยงกับแผนยุทธศาสตร์ และโครงการ อย่างแนบสนิท

ระบบงานที่ 2 : ระบบการวางแผนและติดตามความก้าวหน้าการปฏิบัติงาน (Operational / Action Plan and Progress Tracking)

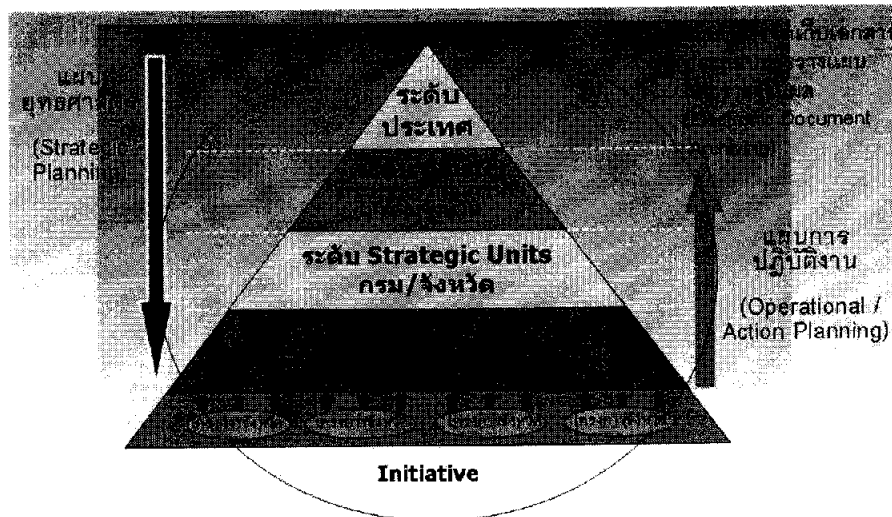


การจัดทำแผนปฏิบัติงาน (Operational / Action Plan) จะสอดคล้องและสัมพันธ์ กับแผนการเบิกจ่ายงบประมาณ (Disbursement Plan)

- ระบบที่ 3 : ระบบฐานข้อมูลตัวชี้วัด (KPI Database) ที่เก็บรายละเอียดตัวชี้วัด ตามระยะเวลา (Time series) ทั้งที่เป็น จำนวนเงิน และปริมาณ รวมถึงระบบการติดตาม วัดผล (Measure and Focus) แบบ Balanced Scorecard ที่สอดคล้อง กับเป้าหมายที่กำหนด ในระยะเวลา 4 ปี, รายปี และเป้าหมายระยะสั้น

- ระบบที่ 4 : ระบบการบันทึกรายละเอียดซึ่งเป็นระบบการเก็บเอกสารอิเล็กทรอนิกส์ เช่น เอกสารการจัดทำแผนยุทธศาสตร์ รายละเอียดแผนปฏิบัติงาน เอกสารประกอบการบันทึกผลตัวชี้วัด โดยสามารถจัดระดับความสำคัญ ความลับ/การเปิดเผย การเรียกใช้ข้อมูล ของเอกสารที่จัดเก็บ ขั้นตอนวิธีการเปลี่ยนแปลง ระยะเวลา/วิธีการลบทิ้ง สำรองข้อมูล และการติดตามการรายงานผลตามเวลาที่กำหนด (Work Flow Tracking & Escalation) โดยใช้ Software Filenet

ระบบงานที่ 4 : ระบบการจัดเก็บเอกสารอิเล็กทรอนิกส์ ประกอบการวางแผน และ รายงานผล (Electronic Document Archiving)



ระบบการบริหารยุทธศาสตร์ขององค์การภาครัฐ (GSMS)

การบรรยายภาพรวมของระบบ GSMS สำหรับผู้ใช้ระบบ (User) ของ 54 จังหวัด

วันที่ 29 กันยายน 2554 ระหว่างเวลา 09:00-12:00 น.

เครือข่ายวิดีโอทัศน์ทางไกล (Teleconference)



หัวข้อนำเสนอ

1. วัตถุประสงค์
2. ความเป็นมาของโครงการ
3. เป้าหมายสำคัญของโครงการ
4. ภาพรวมระบบ GSMS
5. กระบวนการทำงานในระบบ
6. ขอบเขตการดำเนินงาน
7. บทบาทและหน้าที่ของสำนักงาน ก.พ.ร. และ สำนักปลัดกระทรวงการคลัง
8. ตัวอย่างหน้าจอของระบบ GSMS
9. ประโยชน์หลักที่จะได้รับจากระบบ GSMS
10. การเตรียมการของจังหวัด



ความเป็นมาของโครงการ

ระบบบริหารยุทธศาสตร์ขององค์การภาครัฐ

"ระบบบริหารยุทธศาสตร์ขององค์การภาครัฐ (Government Strategic Management) หรือ GSMS ใช้ในการติดตามกระบวนการบริหารยุทธศาสตร์เพื่อสามารถนำยุทธศาสตร์ และตัวชี้วัดผลการดำเนินงานมาเชื่อมโยง ประเมินผล และวิเคราะห์หาความสัมพันธ์เชิงเหตุผล ได้อย่างเป็นระบบ มีประสิทธิภาพ"

ระบบ GSMS จะครอบคลุมถึงระดับจังหวัด ทุกจังหวัด (ยกเว้นกรุงเทพมหานคร) และหน่วยงานนำร่องที่สอดคล้องกับการวางแผนบริหารยุทธศาสตร์จังหวัดแบบบูรณาการที่สำนักคณะกรรมการพัฒนาระบบราชการจะเริ่มดำเนินการในปีงบประมาณ พ.ศ. 2551 ทั้งนี้เพื่อรองรับและให้เกิดการปฏิบัติจริงในอนาคต



เป้าหมายสำคัญของโครงการ

ออกแบบ จัดสร้างระบบบริหารยุทธศาสตร์ขององค์การภาครัฐในด้าน

- การวางแผนและจัดการยุทธศาสตร์
- การจัดทำแผนการปฏิบัติการและการติดตามความก้าวหน้าในการปฏิบัติงาน
- การจัดทำฐานข้อมูลตัวชี้วัด และการติดตามวัดผลงาน
- การจัดเก็บเอกสารแบบอิเล็กทรอนิกส์

เพื่อสร้างให้เกิดระบบในการวางแผน จัดทำ ติดตาม ควบคุม ผลักดัน แผนยุทธศาสตร์ ไปสู่การปฏิบัติจริงและรองรับระบบการบริหารราชการแนวใหม่ ตามขั้นตอนและกระบวนการบริหารเชิงยุทธศาสตร์ โดยในเบื้องต้นระบบบริหารยุทธศาสตร์ขององค์การภาครัฐจะใช้ในการติดตามกระบวนการบริหารยุทธศาสตร์ เพื่อสามารถนำยุทธศาสตร์และตัวชี้วัดผลการดำเนินงานมาเชื่อมโยง ประมวลผล และวิเคราะห์หาความสัมพันธ์เชิงเหตุผลได้อย่างเป็นระบบในเวลาอันรวดเร็วและมีประสิทธิภาพ



ภาพรวมระบบงาน

ระบบบริหารยุทธศาสตร์ขององค์การภาครัฐตามหลัก Balanced Scorecard ประกอบด้วย 4 ระบบงาน ดังนี้

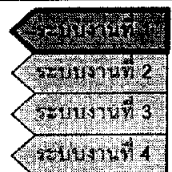
ระบบงานที่ 1 : ระบบการวางแผนและจัดการยุทธศาสตร์ ตามแนวทาง
Balanced Scorecard (Strategic Enterprise Management/SEM-BSC)

ระบบงานที่ 2 : ระบบการจัดทำแผนปฏิบัติการและการติดตามความก้าวหน้า
(Operational/Action Plan and Progress Tracking)

ระบบงานที่ 3 : ระบบการจัดทำฐานข้อมูลตัวชี้วัด (KPI Database) และ
การติดตามวัดผลงาน

ระบบงานที่ 4 : ระบบการจัดเก็บเอกสารอิเล็กทรอนิกส์ ประกอบการวางแผน
และรายงานผล (Electronic Document Archiving)

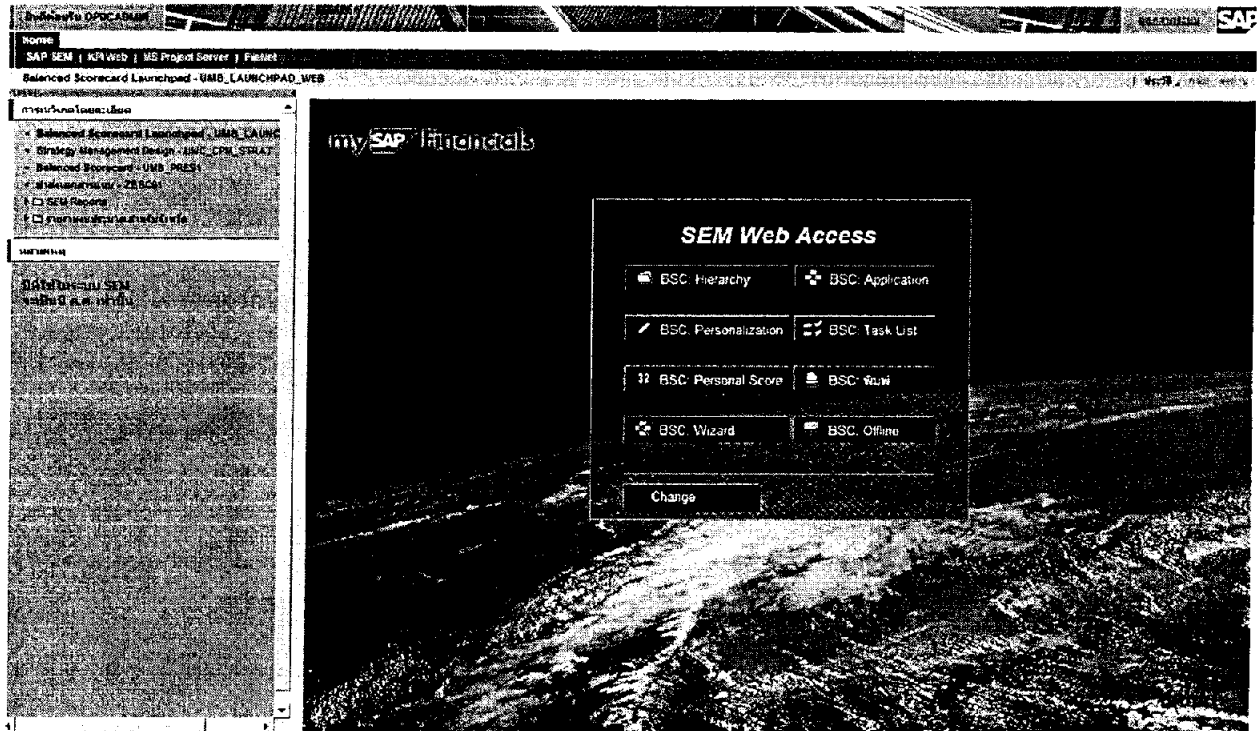
ภาพรวมระบบงาน



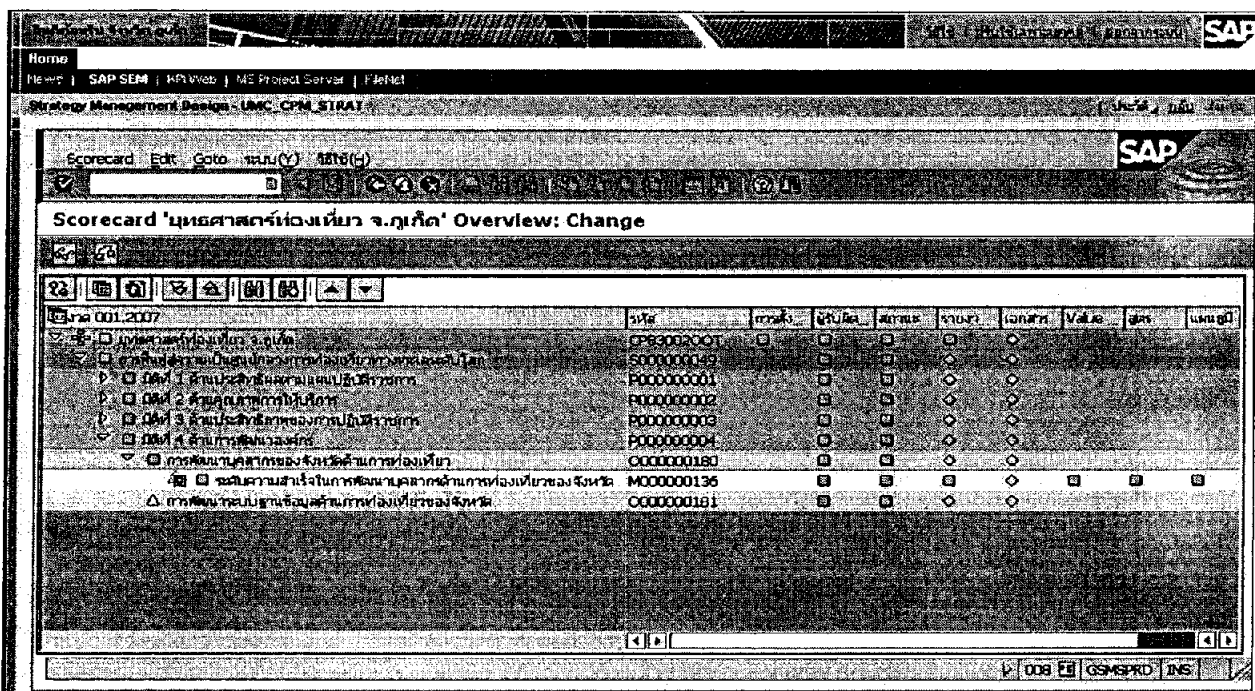
ระบบงานที่ 1: ระบบการวางแผนและจัดการยุทธศาสตร์

ใช้ในการวางแผน จัดการ และประเมินผลยุทธศาสตร์ โดยระบบสามารถเชื่อมโยงประเด็นยุทธศาสตร์ เป้าประสงค์เชิงยุทธศาสตร์ ตัวชี้วัด เป้าหมาย ผลผลิต โครงการ ตลอดจนจนส่วนราชการผู้รับผิดชอบเข้าด้วยกัน จึงทำให้การแปลงยุทธศาสตร์ลงไปสู่การปฏิบัติจริงเกิดขึ้นได้อย่างมีระบบและมีประสิทธิภาพ และสามารถประเมินผลแผนยุทธศาสตร์ของแต่ละส่วนราชการได้อย่างเป็นมาตรฐานเดียวกัน โดยใช้ความสามารถของระบบ SEM

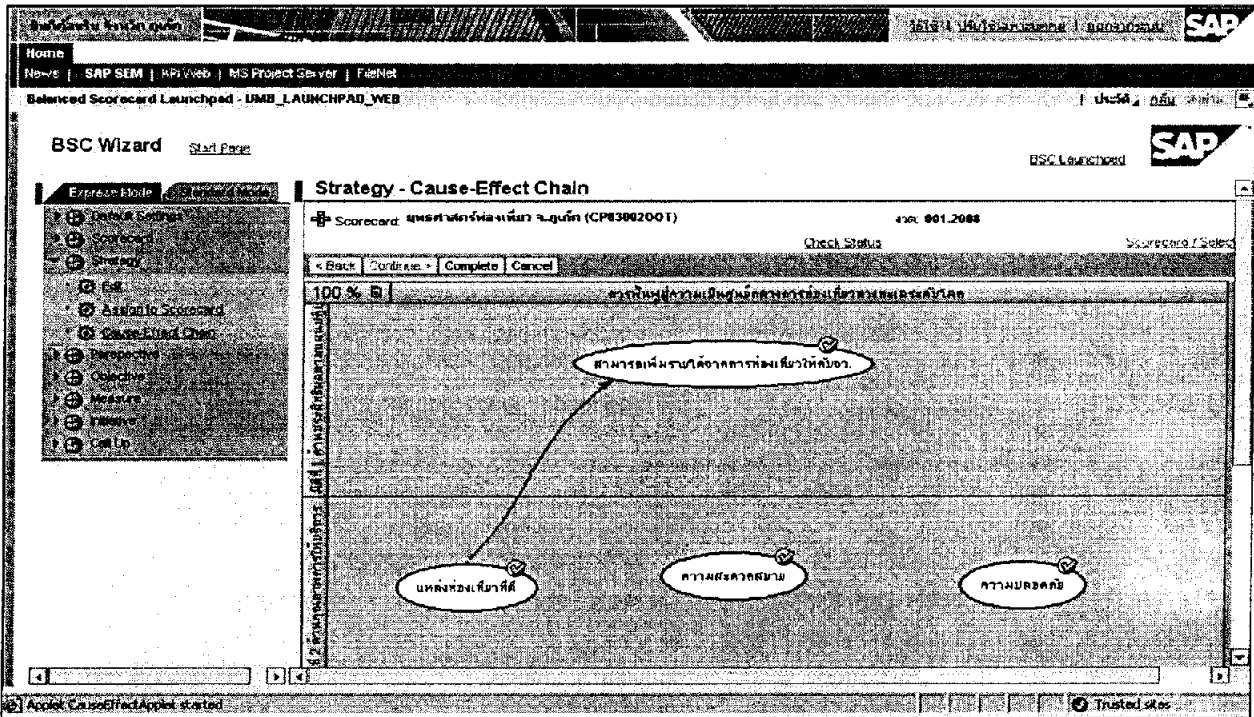
ระบบการวางแผนและจัดการยุทธศาสตร์



ระบบการวางแผนและจัดการยุทธศาสตร์



ระบบการวางแผนและจัดการยุทธศาสตร์



ภาพรวมระบบงาน



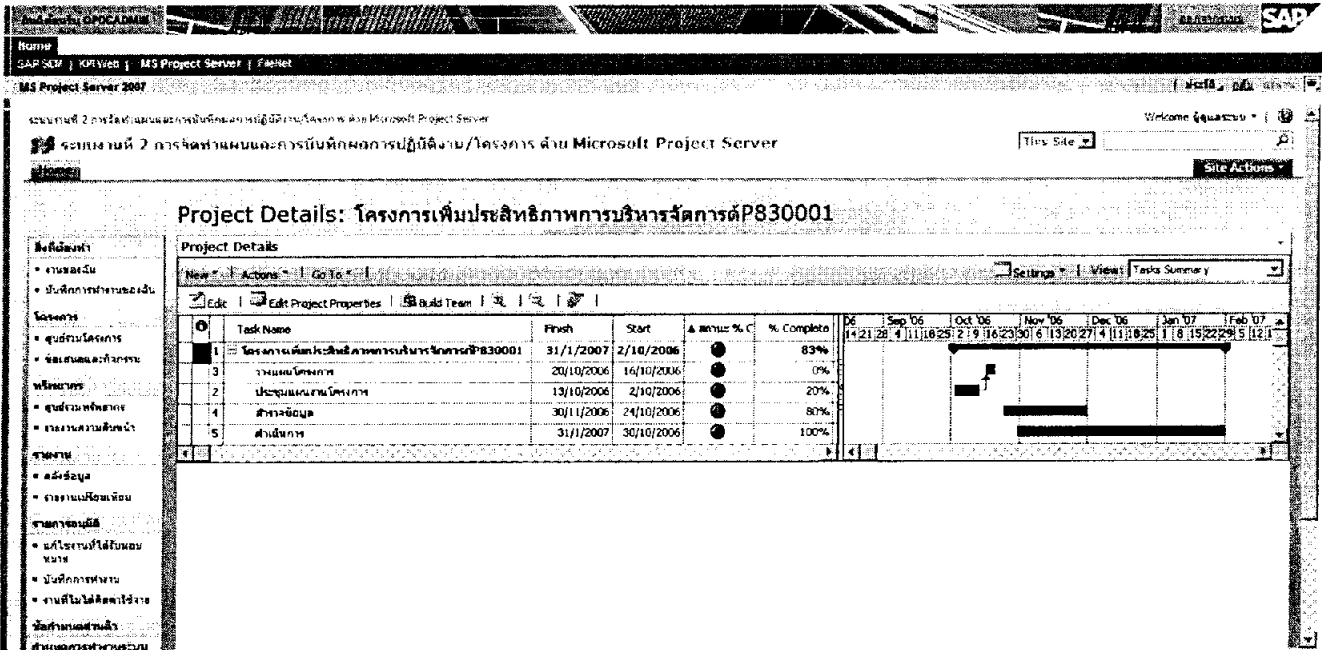
ระบบงานที่ 2: ระบบการจัดทำแผนการปฏิบัติการและการติดตามความก้าวหน้า

ใช้ในการจัดทำแผนการปฏิบัติงานในรายละเอียด ระดับโครงการ (initiatives/projects) ที่สอดคล้อง กับแผนยุทธศาสตร์ที่กำหนด โดยส่วนราชการจะรายงานผลความก้าวหน้าของงาน ตามระยะเวลาที่กำหนด เพื่อให้ทราบสถานะความสำเร็จของโครงการ และสอดคล้องสัมพันธ์กับแผน/ผลการใช้จ่ายงบประมาณจากระบบ GFMS อันจะเป็นประโยชน์ในกระบวนการวางแผน การตัดสินใจและการดำเนินกลยุทธ์ โดยใช้ความสามารถของ Enterprise Project Management (EPM)

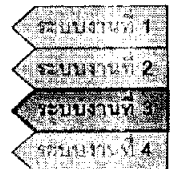


ระบบการจัดทำแผนการปฏิบัติการและการติดตามความก้าวหน้า

การติดตามความก้าวหน้าของโครงการตามแผนยุทธศาสตร์ฯ



ภาพรวมระบบงาน

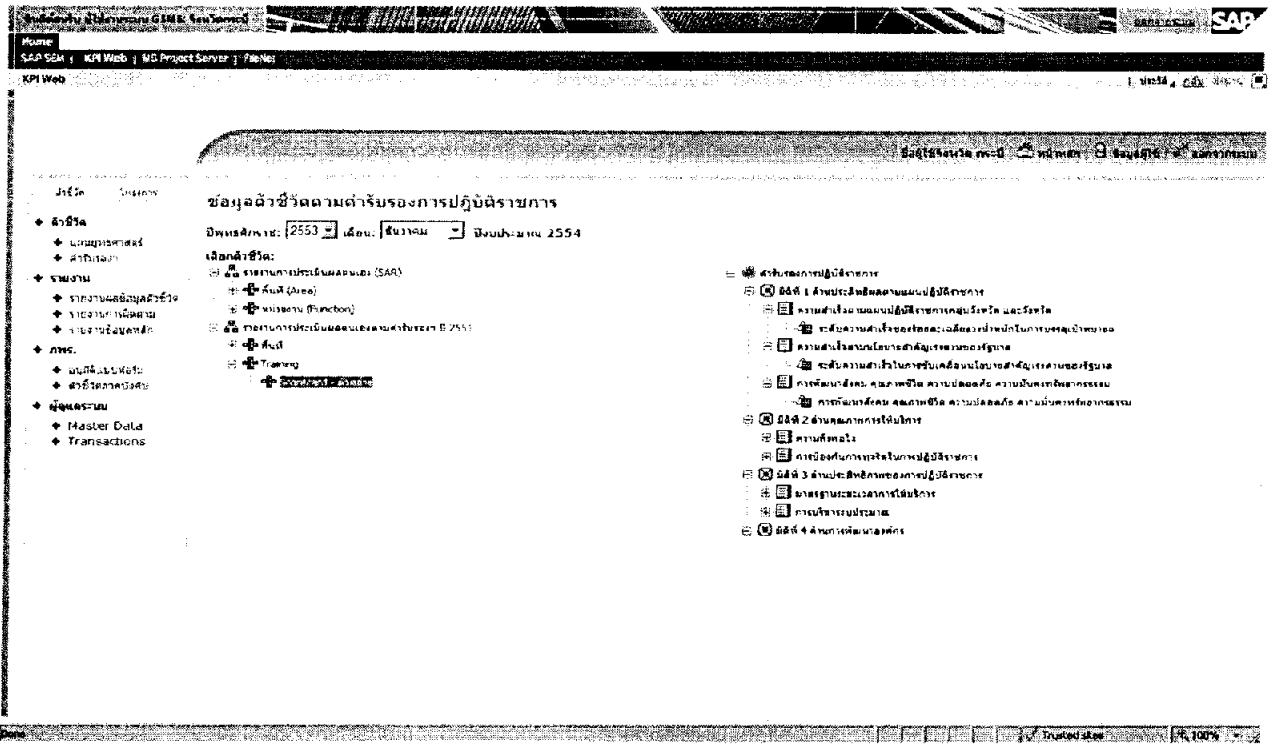


ระบบงานที่ 3: ระบบการจัดทำฐานข้อมูลตัวชี้วัดและการติดตามวัดผลงาน

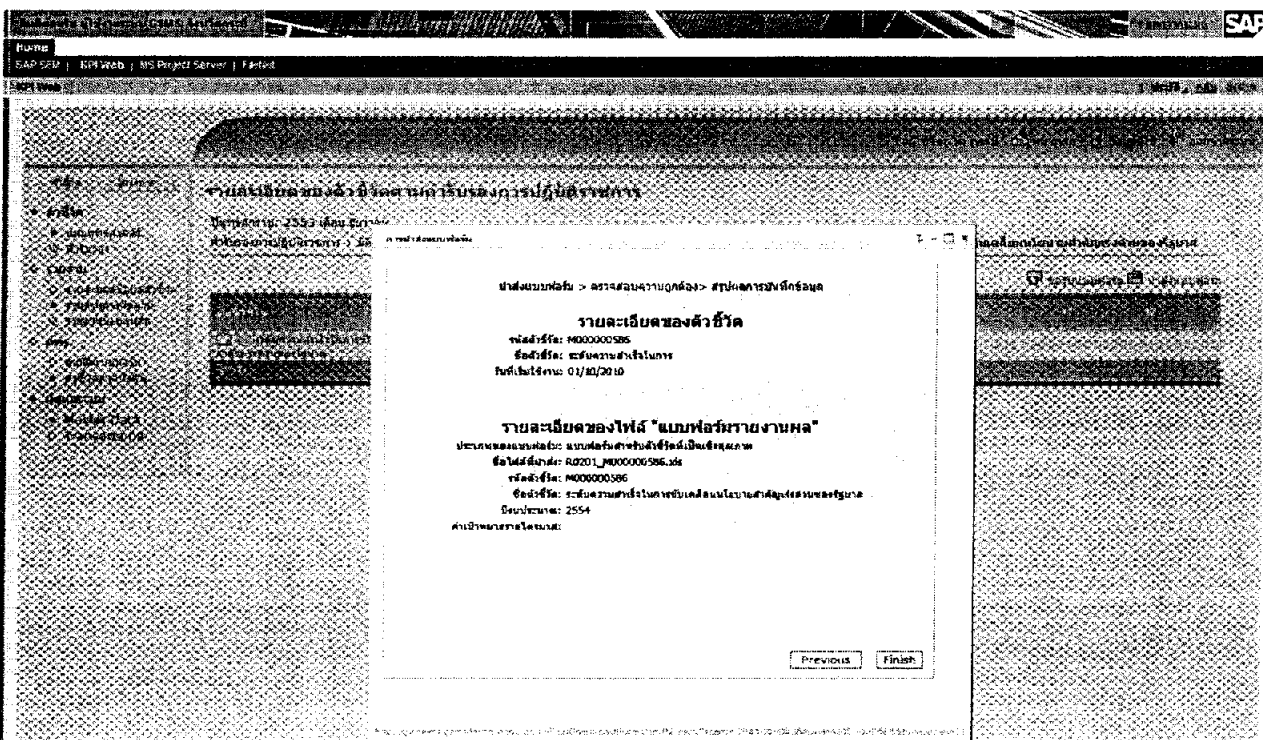
ใช้ในการจัดเก็บและรวบรวมข้อมูลตัวชี้วัด (KPI-Key Performance Indicator) ทั้งหมด ในแต่ละระดับ ให้อยู่รูปแบบมาตรฐานเดียวกันอย่างมีระบบ เพื่อให้สอดคล้องกับการดำเนินการตามแนวบริหารงานตามยุทธศาสตร์ และการบูรณาการของข้อมูลตัวชี้วัด จากระดับล่างสุดรวบรวมขึ้นสู่ในระดับ ประเทศ โดยส่วนราชการจะรายงานผลการปฏิบัติราชการ และแนบเอกสารหลักฐานประกอบ ตามระยะเวลาที่กำหนด



ระบบการจัดทำฐานข้อมูลตัวชี้วัดและการติดตามวัดผลงาน



ระบบการจัดทำฐานข้อมูลตัวชี้วัดและการติดตามวัดผลงาน

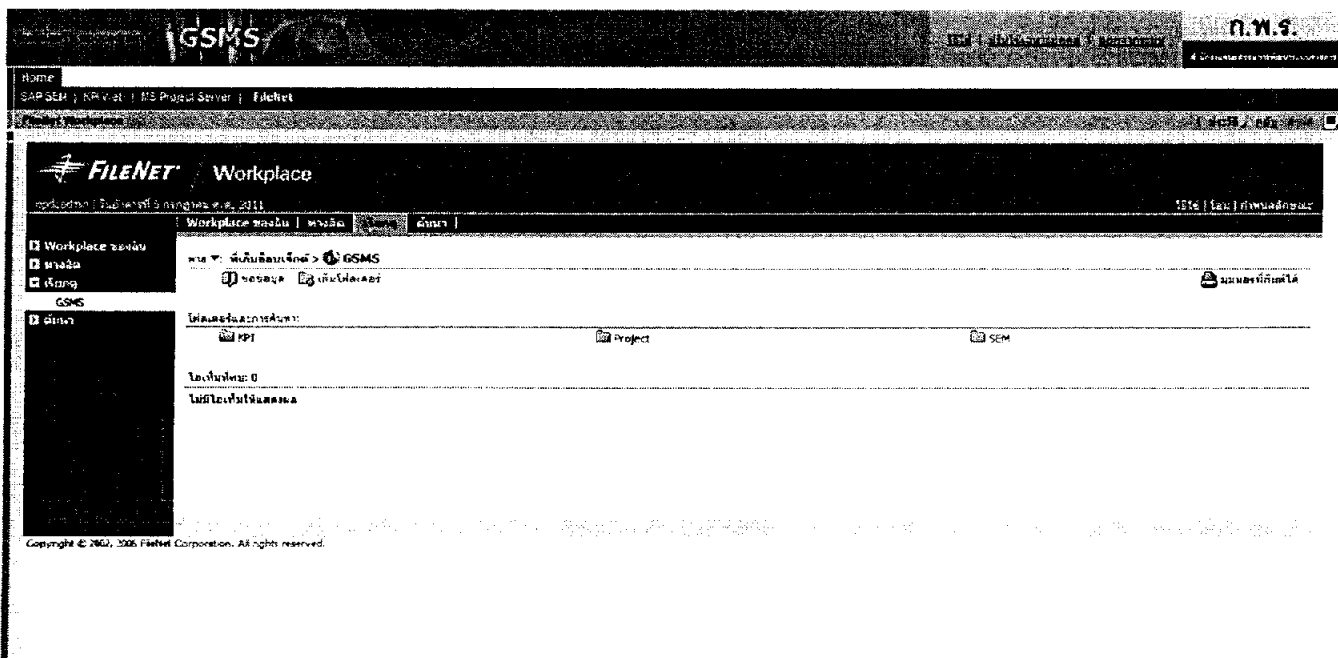


ระบบงานที่ 4: ระบบการจัดเก็บเอกสารอิเล็กทรอนิกส์

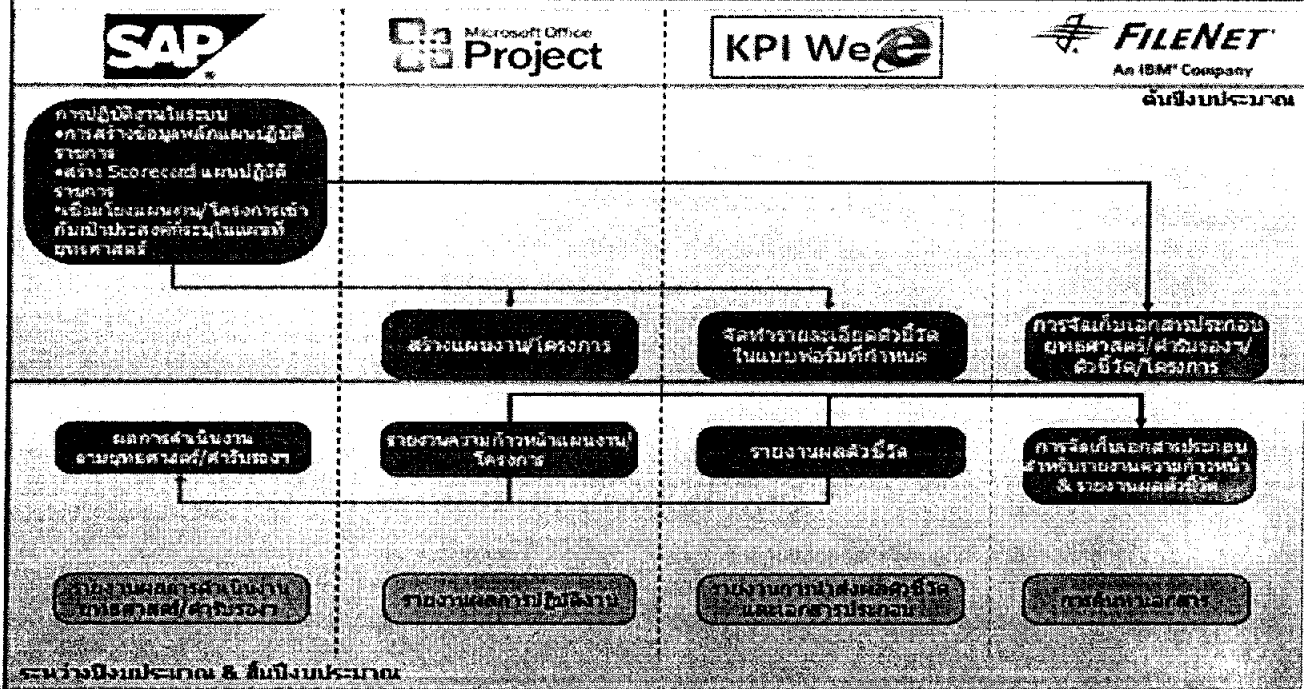
ใช้ในการจัดการเอกสารต่างๆ ที่เกี่ยวข้องกับระบบงานต่างๆ ภายในโครงการ GSMS ให้อยู่ในรูปแบบอิเล็กทรอนิกส์ทั้งหมด และเก็บรวมอยู่ในที่เดียว เพื่อให้ง่ายต่อการจัดเก็บ การค้นหาและการจัดการเอกสารที่มีจำนวนมาก ให้เป็นไปได้อย่างสะดวก รวดเร็วและมีประสิทธิภาพ โดยใช้ความสามารถของ FileNet ในส่วนของ Content Management (FileNet-CM)



การจัดเก็บเอกสารที่เกี่ยวข้องกับการบริหารยุทธศาสตร์แยกตามระบบงาน



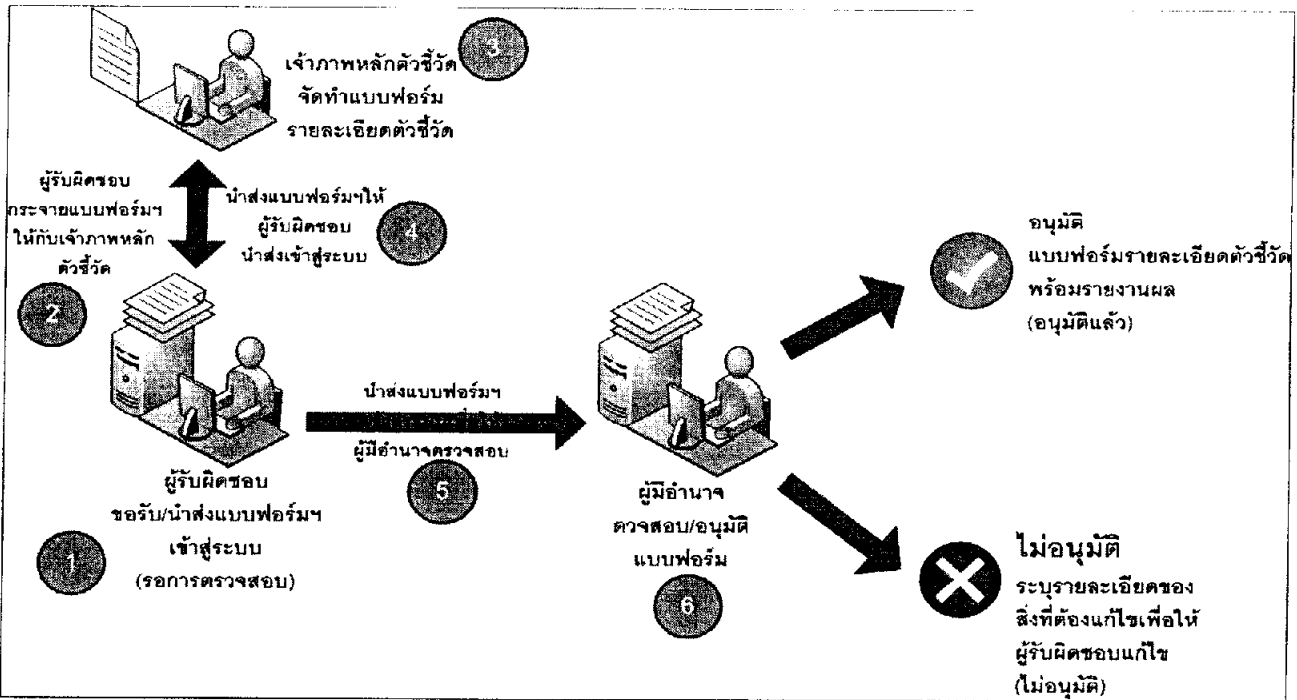
ภาพรวมกระบวนการทำงาน (แผนปฏิบัติการราชการ)



กระบวนการทำงานในระบบ

1. จัดเตรียมรูปแบบข้อมูลแผนปฏิบัติการราชการในรูปแบบ BSC
2. สร้างข้อมูลตามข้อมูลแผนปฏิบัติการราชการเข้าสู่ระบบ
3. จัดทำ Scorecard แผนปฏิบัติการราชการ
4. จัดทำ/นำส่ง/อนุมัติ แบบฟอร์มรายละเอียดตัวชี้วัด
5. จัดทำรายละเอียดแผนงานโครงการ
6. รายงานผลการดำเนินงานของตัวชี้วัด/ความก้าวหน้าของแผนงานโครงการ
7. ติดตามความก้าวหน้า/เรียกดูรายงาน BSC

กระบวนการที่เกี่ยวข้องกับการรายงานผลตัวชี้วัด

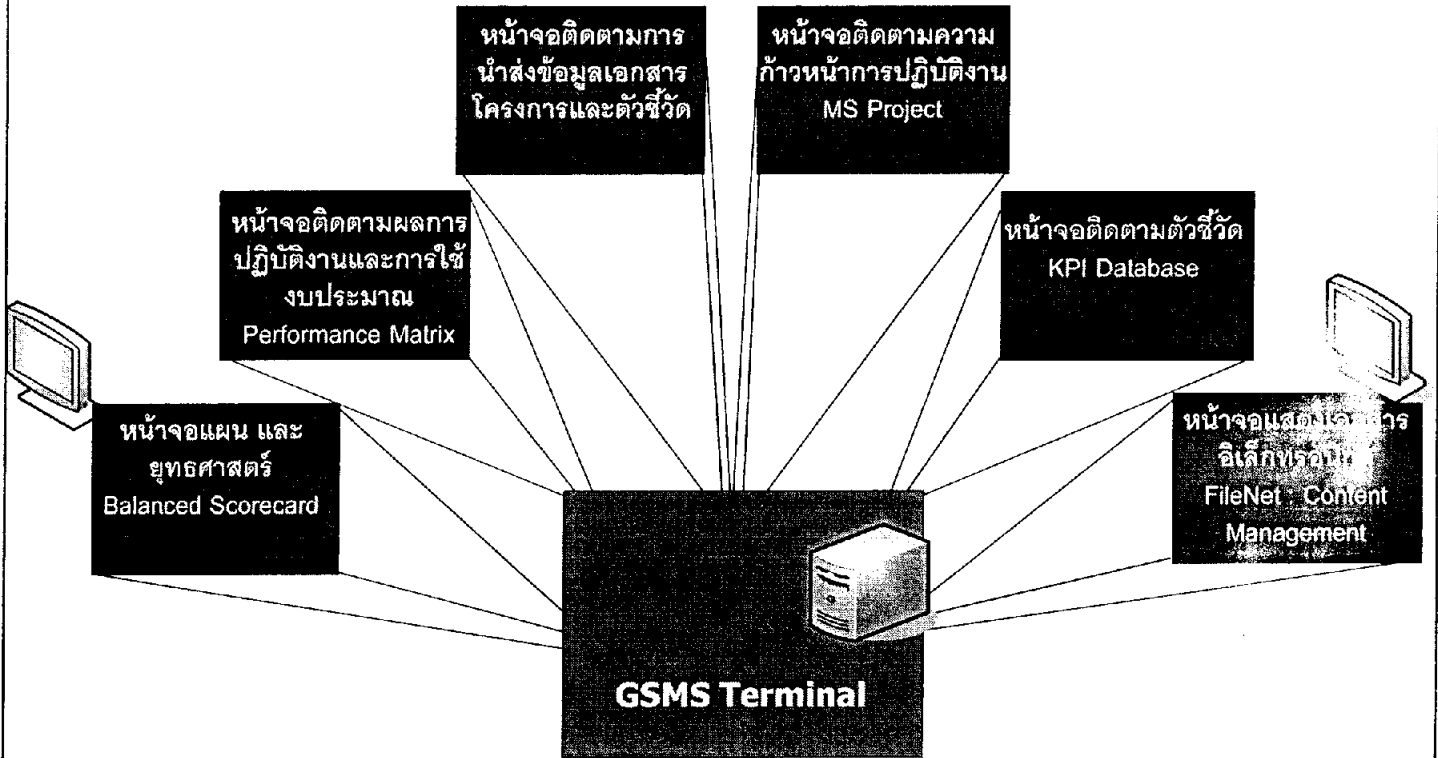


การ Mapping ข้อมูลเข้ากับโครงสร้าง Scorecard

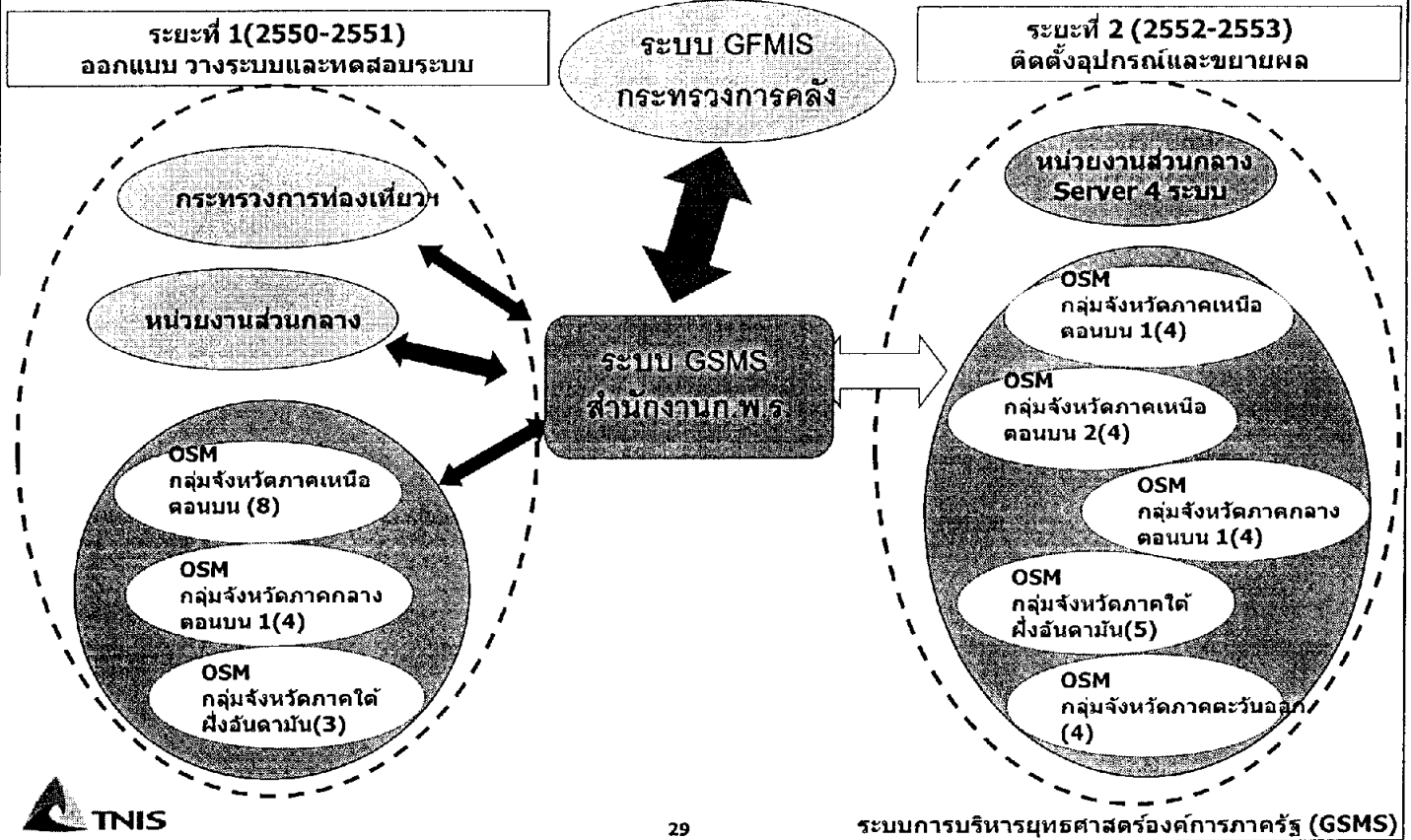
โครงสร้าง BSC ของ SAP-SEM	เนื้อหาข้อมูล	
	แผนปฏิบัติการประจำปี	คำรับรองฯ (ถ้ามี)
Strategy	ยุทธศาสตร์	ยุทธศาสตร์
Perspective	มิติ	มิติ
Objective	เป้าประสงค์	เป้าประสงค์
Measure/Initiative	ตัวชี้วัด/โครงการ	ตัวชี้วัด

หมายเหตุ: เนื่องจากโครงสร้างระบบ SAP-SEM มีจำนวนจำกัดในการจัดเก็บข้อมูลและการนำเสนอบน Scorecard ดังนั้น หากองค์ประกอบของ Scorecard มีจำนวนของลำดับชั้นมากกว่าหรือแตกต่างจากโครงสร้างของ SAP-SEM ผู้ใช้งานระบบ จะต้อง mapping โครงสร้างของ Scorecard ให้เข้ากับโครงสร้างของ SAP-SEM และต้องเลือกองค์ประกอบที่จำเป็นเท่านั้น เพื่อนำเสนอบน Scorecard

การแสดงผลข้อมูลในระบบ GSMS



ขอบเขตการดำเนินงาน

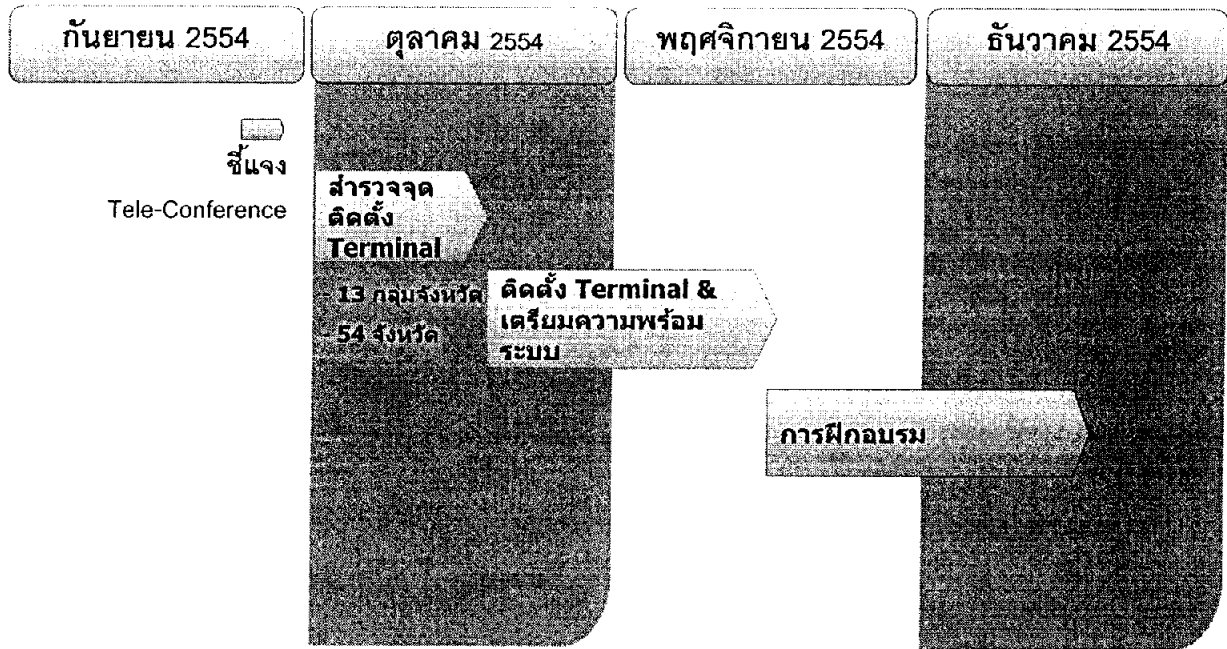


ระบบยุทธศาสตร์องค์การภาครัฐระยะที่ 3

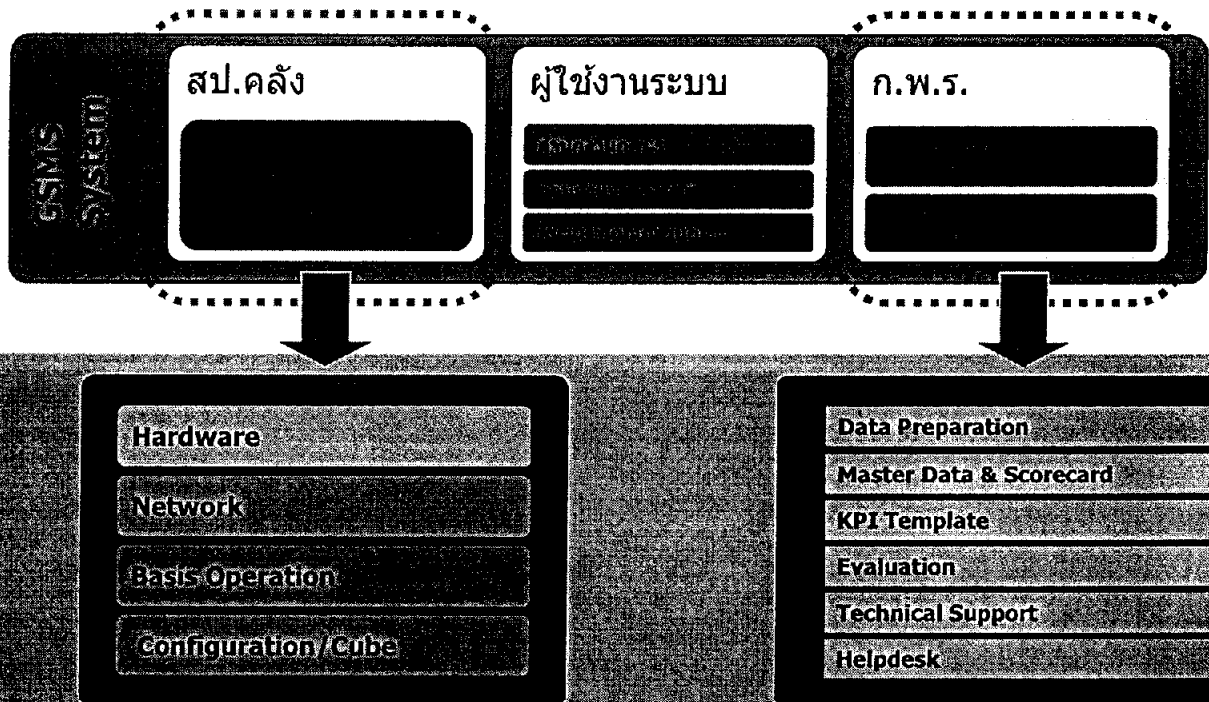
กลุ่มจังหวัด	รายละเอียดของกลุ่มจังหวัด	จำนวนจังหวัด	รายละเอียดของจังหวัด
1	กลุ่ม 3 กลุ่มจังหวัดภาคเหนือตอนล่าง 1	5	ตาก พิชญ์โลก เพชรบูรณ์ สุโขทัย อุตรดิตถ์
2	กลุ่ม 4 กลุ่มจังหวัดภาคเหนือตอนล่าง 2	4	กำแพงเพชร นครสวรรค์ พิจิตร อุทัยธานี
3	กลุ่ม 6 กลุ่มจังหวัดภาคกลางตอนบน 2	4	ชัยนาท ลพบุรี สิงห์บุรี อ่างทอง
4	กลุ่ม 7 กลุ่มจังหวัดภาคกลางตอนกลาง	5	ฉะเชิงเทรา นครนายก ปราจีนบุรี สมุทรปราการ สระแก้ว
5	กลุ่ม 8 กลุ่มจังหวัดภาคกลางตอนล่าง 1	4	กาญจนบุรี นครปฐม ราชบุรี สุพรรณบุรี
6	กลุ่ม 9 กลุ่มจังหวัดภาคกลางตอนล่าง 2	4	ประจวบคีรีขันธ์ เพชรบุรี สมุทรสงคราม สมุทรสาคร
7	กลุ่ม 10 กลุ่มจังหวัดภาคใต้ฝั่งอ่าวไทย	4	ชุมพร สุราษฎร์ธานี นครศรีธรรมราช พัทลุง
8	กลุ่ม 12 กลุ่มจังหวัดภาคใต้ชายแดน	5	นราธิวาส บัตตานี ยะลา สงขลา สตูล
9	กลุ่ม 14 กลุ่มจังหวัดภาคตะวันออกเฉียงเหนือตอนบน 1	4	หนองคาย หนองบัวลำภู เลย อุตรดิตถ์
10	กลุ่ม 15 กลุ่มจังหวัดภาคตะวันออกเฉียงเหนือตอนบน 2	3	นครพนม มุกดาหาร สกลนคร
11	กลุ่ม 16 กลุ่มจังหวัดภาคตะวันออกเฉียงเหนือตอนกลาง	4	ขอนแก่น มหาสารคาม ร้อยเอ็ด กาฬสินธุ์
12	กลุ่ม 17 กลุ่มจังหวัดภาคตะวันออกเฉียงเหนือตอนล่าง 1	4	จังหวัดชัยภูมิ นครราชสีมา บุรีรัมย์ สุรินทร์
13	กลุ่ม 18 กลุ่มจังหวัดภาคตะวันออกเฉียงเหนือตอนล่าง 2	4	ยโสธร ศรีสะเกษ อำนาจเจริญ อุบลราชธานี
รวม 13 กลุ่มจังหวัด			รวม 54 จังหวัด



แผนการดำเนินการตามโครงการระยะที่ 3



บทบาทและหน้าที่ของสำนักงาน ก.พ.ร. และ สป.คลัง



ตัวอย่างหน้าจอของระบบ GSMS

The screenshot displays the SAP BSC (Balanced Scorecard) Launchpad interface. The main area shows a strategy map with the following components:

- Top Level:** สามารถเพิ่มรายได้จากการท่องเที่ยวให้สูงขึ้น (Increase tourism revenue).
- Second Level:** แหล่งท่องเที่ยวที่ดี (Good tourism sources), ความสะอาดสวยงาม (Clean and beautiful), ความปลอดภัย (Safety).
- Third Level:** พัฒนาศูนย์บริการนักท่องเที่ยว (Develop tourist service centers), พัฒนาระบบบริหารและจัดการท่องเที่ยวอย่างยั่งยืน (Develop sustainable tourism management systems), พัฒนาระบบมาตรฐานและความปลอดภัย (Develop standards and safety systems).
- Bottom Level:** พัฒนาคณะกรรมาธิการการท่องเที่ยว (Develop tourism committees), พัฒนาคณะกรรมาธิการการท่องเที่ยว (Develop tourism committees), พัฒนาทีมผู้บริหารและบุคลากรท่องเที่ยวอย่างยั่งยืน (Develop sustainable tourism management teams and staff), พัฒนาคณะกรรมาธิการการท่องเที่ยว (Develop tourism committees), พัฒนาคณะกรรมาธิการการท่องเที่ยว (Develop tourism committees).

The interface includes a left sidebar with navigation options like 'Home', 'SAP SEM', and 'Balanced Scorecard Launchpad'. The top right shows the SAP logo and the date 'สิงหาคม 2007' (August 2007).

Home | SAP SEM | KPI Web | MS Project Server | FileNet

Balanced Scorecard Launchpad - UMB_LAUNCHPAD_WEB

BSC - บุคลากรของหน่วยงาน

แผนที่ยุทธศาสตร์

ปีงบประมาณ 2007

แสดงรายละเอียดของประกอบ ในแผนที่ยุทธศาสตร์ ได้แก่ เป้าประสงค์และตัวชี้วัด

มุมมองการวัด <-> มิติการเชิงยุทธศาสตร์ <-> ตัวชี้วัด <-> แผนงาน/โครงการ/กิจกรรม

100% ๘ ให้นำผลการดำเนินงานด้าน...

เป้าหมาย / ตัวชี้วัด	หน่วยนับ	ประเภท
สามารถเพิ่มรายได้จากการท่องเที่ยวให้ถึง...	4.6636	...
ร้อยละที่เพิ่มขึ้นของรายได้จากนักท่องเที่ยว	4.6356	...
ร้อยละที่เพิ่มขึ้นของค่าใช้จ่ายต่อกันต่อวันของนักท่องเที่ยว	4.7061	...
แหล่งท่องเที่ยวที่ดี	3.0000	...
ระดับความพึงพอใจของนักท่องเที่ยว	3.0000	...
ความสะอาดสวยงาม
ความปลอดภัย
พัฒนาปัจจัยพื้นฐานด้านบริการท่องเที่ยว	2.7920	...
ร้อยละความสำเร็จเฉลี่ยของการก่อสร้างระบบคมนาคม	2.7920	...
พัฒนาผลิตภัณฑ์ทางบริการท่องเที่ยว	2.8990	...
จำนวนของผลิตภัณฑ์ทางบริการท่องเที่ยวใหม่ที่บรรลุตาม...	2.8990	...
พัฒนาระบบ มาตรฐาน และความปลอดภัย	3.4875	...
ร้อยละที่ลดลงของจำนวนคดีอาชญากรรมที่เกิดขึ้นกับ...	3.4875	...
พัฒนาด้านการตลาดและประชาสัมพันธ์	2.4250	...

Applet CauseEffectApplet started

Home | SAP SEM | KPI Web | MS Project Server | FileNet

Balanced Scorecard Launchpad - UMB_LAUNCHPAD_WEB

BSC - บุคลากรของหน่วยงาน

มุมมองรวมทุกมิติ

ปีงบประมาณ 2007

แสดงมุมมอง 4 มิติของ Balanced Scorecard (Perspective Overview)

มุมมองการวัด <-> มิติการเชิงยุทธศาสตร์ <-> ตัวชี้วัด <-> แผนงาน/โครงการ/กิจกรรม

มิติ 1 ด้านการเงินของหน่วยงาน

- สามารถเพิ่มรายได้จากการท่องเที่ยวให้ถึง...

มิติ 2 ด้านลูกค้าของหน่วยงาน

- แหล่งท่องเที่ยวที่ดี
- ความสะอาดสวยงาม
- ความปลอดภัย

มิติ 3 ด้านปัจจัยพื้นฐานของหน่วยงาน

- พัฒนาปัจจัยพื้นฐานด้านบริการท่องเที่ยว
- พัฒนาผลิตภัณฑ์ทางบริการท่องเที่ยว
- พัฒนาระบบ มาตรฐาน และความปลอดภัย
- พัฒนาด้านการตลาดและประชาสัมพันธ์
- พัฒนาระบบบริหารและจัดการการท่องเที่ยวอย่างยั่งยืน
- พัฒนาฟื้นฟู อนุรักษ์ สิ่งแวดล้อม

มิติ 4 ด้านทรัพยากรของหน่วยงาน

- การพัฒนาบุคลากรของหน่วยงานด้านบริการท่องเที่ยว
- การพัฒนากระบวนการของหน่วยงานด้านบริการท่องเที่ยว

Applet PerspectiveOverviewApplet started

หน้าหลัก OPDCADMM | SAP SEM | KPI Web | MS Project Server | FileNet

Balanced Scorecard Launchpad - UMB_LAUNCHPAD_WEB | ประเด็น | กลุ่ม | วันที่

BSC - มณฑลอุดร / องค์การ

มุมมองการวิเคราะห์

แสดงรายละเอียดของแผนยุทธศาสตร์ได้แก่ มีดี เป้าประสงค์ และตัวชี้วัด ในรูปแบบของ Scorecard (Analysis View)

หน้า / เป้าประสงค์ / ตัวชี้วัด

จุดที่ 1 ด้านประสิทธิภาพตามแผนปฏิบัติการ

เป้าประสงค์ / ตัวชี้วัด

เป้าประสงค์ / ตัวชี้วัด	หน่วยนับ	คะแนน	วันที่ประจำ
✓ ความสำเร็จของโครงการก่อสร้างระบบคมนาคมเพื่อสนับสนุน	-	4.6638	-
✓ ร้อยละที่เพิ่มขึ้นของรายได้จากนักท่องเที่ยว	-	4.6356	07.03.2008
✓ ร้อยละที่เพิ่มขึ้นของค่าใช้จ่ายต่อคนต่อวันของนักท่องเที่ยว	-	4.7061	07.03.2008

จุดที่ 2 ด้านคุณภาพการให้บริการ

จุดที่ 3 ด้านประสิทธิภาพของการปฏิบัติงาน

เป้าประสงค์ / ตัวชี้วัด

เป้าประสงค์ / ตัวชี้วัด	หน่วยนับ	คะแนน	วันที่ประจำ
✓ พัฒนาระบบบริหารงานด้านการท่องเที่ยว	-	2.7920	-
✓ ร้อยละความสำเร็จเฉลี่ยของการก่อสร้างระบบคมนาคมเพื่อสนับสนุน	-	2.7920	07.03.2008
✓ พัฒนาระบบบริหารงานด้านการท่องเที่ยว	-	2.8950	-
✓ จำนวนของผลิตภัณฑ์ทางการท่องเที่ยวใหม่ที่บรรลุตามเป้าหมาย	-	2.8950	07.03.2008
✓ พัฒนาระบบมาตรฐาน และความปลอดภัย	-	3.4875	-
✓ ร้อยละที่ลดลงของจำนวนคดีอาชญากรรมที่เกิดขึ้นกับนักท่องเที่ยว	-	3.4875	07.03.2008
✓ พัฒนาระบบมาตรฐาน และความปลอดภัย	-	2.4255	-
✓ ร้อยละของจำนวนแผนงานด้านประชาสัมพันธ์ที่ได้รับการได้บรรลุตาม	-	2.4255	07.03.2008
✓ พัฒนาระบบบริหารงาน และการจัดการท่องเที่ยวอย่างยั่งยืน	-	2.5925	-
✓ ร้อยละของจำนวนแผนงานเพื่อการจัดการด้านท่องเที่ยวอย่างยั่งยืน	-	2.5925	07.03.2008
✓ พัฒนาระบบบริหารงาน และการจัดการท่องเที่ยวอย่างยั่งยืน	-	1.0090	-

Applet PerspectiveOverviewApplet started

หน้าหลัก OPDCADMM | SAP SEM | KPI Web | MS Project Server | FileNet

Balanced Scorecard Launchpad - UMB_LAUNCHPAD_WEB | ประเด็น | กลุ่ม | วันที่

BSC - มณฑลอุดร / องค์การ ระดับประเทศ

การเปรียบเทียบ Scorecard > การวิเคราะห์

การเปรียบเทียบ Scorecard (Scorecard Comparison)

เปรียบเทียบผลสัมฤทธิ์ของหน่วยงาน

ตัวชี้วัด | เริ่ม | ถึง | ถึง | ถึง

ตุลาคม 2007 | กันยายน 2008

เดือนแสดงผลสัมฤทธิ์ของหน่วยงาน

Scorecard / เป้าประสงค์ / ตัวชี้วัด	ธันวาคม 2007	มีนาคม 2008	มิถุนายน 2008	กันยายน 2008
✓ พัฒนาระบบบริหารงานด้านการท่องเที่ยว	①	②	✘	✘
✓ เสริมสร้างความปลอดภัย และความเชื่อมั่นแก่นักท่องเที่ยว	①	②	✘	✘
✓ ร้อยละที่ลดลงของจำนวนคดีอาชญากรรมที่เกิดขึ้นกับนักท่องเที่ยว	①	②	✘	✘
ผลงาน	10.00	18.00	-	-
อ้างอิง	32,357	45,850	-	-
วันที่นำเข้า	07.03.2008	07.03.2008	-	-
✓ พัฒนาระบบบริหารงานด้านการท่องเที่ยว	①	②	✘	✘
✓ พัฒนาระบบมาตรฐาน และความปลอดภัย	①	②	✘	✘
✓ ร้อยละที่ลดลงของจำนวนคดีอาชญากรรมที่เกิดขึ้นกับนักท่องเที่ยว	①	②	✘	✘
ผลงาน	23.00	35.00	-	-
อ้างอิง	92,795	110,074	-	-
เป้าหมาย	-	-	-	-
วันที่นำเข้า	07.03.2008	07.03.2008	-	-
✓ พัฒนาระบบบริหารงานด้านการท่องเที่ยว	①	②	✘	✘
✓ พัฒนาระบบมาตรฐาน และความปลอดภัย	①	②	✘	✘
✓ ร้อยละที่ลดลงของจำนวนคดีอาชญากรรมที่เกิดขึ้นกับนักท่องเที่ยว	①	②	✘	✘
ผลงาน	8.00	14.00	-	-
อ้างอิง	34,875	45,254	-	-
เป้าหมาย	-	-	-	-
วันที่นำเข้า	07.03.2008	07.03.2008	-	-

Applet CauseEffectApplet inited

OPDCADMIN | SAP

Home | SAP SEM | KPI Web | MS Project Server | FileNet

Balanced Scorecard Launchpad - UMB_LAUNCHPAD_WEB

BSC - บุคลากรของโรงเรียน

มุมมองรวมขององค์กร > รายละเอียด

ตัวชี้วัด: วัฒนธรรมเชิงบวกของครู อาจารย์ของโรงเรียน

นิยาม: สถานะและการประเมินผล | มูลค่า | แสดงเป็นช่วงเวลา | กราฟฟิค | เอกสารแนบ

แสดงรายละเอียดเชิงลึกผลการดำเนินงานรายตัวชี้วัด (Measure Details)

มูลค่า	
ผลงาน	30.55
อ้างอิง	46,356
เป้าหมาย	-
วันที่นำเข้า	07.03.2008

แสดงเป็นช่วงเวลา: เริ่มต้น ตุลาคม 2007 | สิ้นสุด กันยายน 2008

สถานะ	กันยายน 2007	กันยายน 2008	มิถุนายน 2008	กันยายน 2008
สถานะ	↻	↻	✘	✘
คะแนน	4.6356	1.8246		
ตัวบ่งชี้ทิศทาง	-	↓	-	-
ผลงาน	30.55	12.45	-	-
อ้างอิง	46,356	18,246	-	-
เป้าหมาย	-	-	-	-
วันที่นำเข้า	07.03.2008	07.03.2008	-	-

Applet PerspectiveOverviewApplet started

OPDCADMIN | SAP

Home | SAP SEM | KPI Web | MS Project Server | FileNet

Balanced Scorecard Launchpad - UMB_LAUNCHPAD_WEB

BSC - บุคลากรของโรงเรียน

มุมมองรวมขององค์กร > รายละเอียด

ตัวชี้วัด: วัฒนธรรมเชิงบวกของครู อาจารย์ของโรงเรียน

นิยาม: สถานะและการประเมินผล | มูลค่า | แสดงเป็นช่วงเวลา | กราฟฟิค | เอกสารแนบ

แสดงรายละเอียดตัวชี้วัดในรูปแบบกราฟฟิค (Measure Details)

กราฟแสดงคะแนนเพิ่มขึ้นของครู อาจารย์ของโรงเรียน

เดือน	ผลงาน
กันยายน 2007	30.55
กันยายน 2008	12.45
มิถุนายน 2008	-
กันยายน 2008	-

Applet PerspectiveOverviewApplet started

Home | SAP SEM | KPI Web | MS Project Server | FileNet

Balanced Scorecard Launchpad - UMB_LAUNCHPAD_WEB

BSC - **บททดสอบที่หนึ่ง**

ภาพรวมผลการดำเนินงาน

Define Filter

ประสิทธิภาพ

- สามารถเพิ่มราย...
- ร้อยละที่เพิ่มขึ้นขอ
- ร้อยละที่เพิ่มขึ้นขอ

คุณภาพการบริการ

- แหล่งท่องเที่ยว...
- ระดับความพึงพอใจของน
- คาชเสดวกสบาย
- คาชปลอดภัย

ประสิทธิภาพ

- พัฒนาปัจจัยพื้นฐาน...
- ร้อยละความสำเร็จผลิ
- พัฒนาผลิตภัณฑ์ทา...
- จำนวนของผลิตภัณฑ์ทาง
- พัฒนาระบบ มาตรา...
- ร้อยละที่ลดลงของจำนวน
- พัฒนาด้านการตลาด...
- ร้อยละของจำนวนแผนงาน
- พัฒนาระบบบริหาร...
- ร้อยละของจำนวนแผนงาน
- พัฒนาพื้นที่พ อนุ...
- ร้อยละของจำนวนสถานที่

การวัดผลขององค์กร

- กำหนดมาตรฐานการ...
- ระดับความสำเร็จในการ
- การพัฒนาระบบฐาน...

แสดงสถานะของตัวชี้วัดในรูปแบบ Performance Overview

Applet CauseEffectApplet started

Home | SAP SEM | KPI Web | MS Project Server | FileNet

Balanced Scorecard Launchpad - UMB_LAUNCHPAD_WEB

BSC - **บททดสอบที่สอง**

ภาพรวมผลการดำเนินงาน > Performance Details

แสดงผลการทำงานหลายตัวชี้วัดพร้อมกัน ในรูปแบบกราฟ ภายใต้เป้าประสงค์เดียวกัน

เป้าหมาย: สามารถเพิ่มรายได้จากการท่องเที่ยวได้จนถึงวัน

ร้อยละที่เพิ่มขึ้นขอ คะแนน: 4,6356 สถานะ

กราฟฝึก: กราฟแสดงร้อยละที่เพิ่มขึ้นของรายได้จากการท่องเที่ยว

แสดงเป็นช่วงเวลา

	มกราคม 2007	มกราคม 2008	พฤษภาคม 2008
สถานะ	🟡	🟡	🔴
คะแนน	4,6356	1,8246	
ตัวบ่งชี้ทิศทาง	-	↓	-
ผลงาน	30.55	12.45	
อ้างอิง	46,356	18,246	

ร้อยละที่เพิ่มขึ้นขอ คะแนน: 4,7061 สถานะ

กราฟฝึก: กราฟแสดงร้อยละที่เพิ่มขึ้นของค่าใช้จ่ายต่อคนต่อวันของนักท่องเที่ยว

แสดงเป็นช่วงเวลา

	มกราคม 2007	มกราคม 2008	พฤษภาคม 2008
สถานะ	🟡	🟡	🔴
คะแนน	4,7061	3,7370	
ตัวบ่งชี้ทิศทาง	-	↑	-
ผลงาน	47.22	32.25	
อ้างอิง	47,061	37,370	

Applet CauseEffectApplet started

Home
SAP SEM | KPI Web | MS Project Server | FileNet

Balanced Scorecard Launchpad - UMB_LAUNCHPAD_WEB

BSC - มหาวิทยาลัยหอการค้าไทย

ภาพรวมผลการดำเนินงาน > Performance Details

แสดงรายละเอียดเชิงลึกผลการดำเนินงานหลายตัวชี้วัด พร้อมกันในรูปแบบกราฟ และ gauge

วัตถุประสงค์: สมองขององค์กร ได้จากนักห้องเทียบ

วัตถุประสงค์ที่เพิ่มขึ้นของรายได้จากนักห้องเทียบ

วัตถุประสงค์ที่เพิ่มขึ้นของค่าใช้จ่ายต่อคนต่อวันของนักห้องเทียบ

วัตถุประสงค์ที่เพิ่มขึ้นของรายได้จากนักห้องเทียบ

วัตถุประสงค์ที่เพิ่มขึ้นของค่าใช้จ่ายต่อคนต่อวันของนักห้องเทียบ

Applet CauseEffectApplet started

Home
SAP SEM | KPI Web | MS Project Server | FileNet

Balanced Scorecard Launchpad - UMB_LAUNCHPAD_WEB

BSC - มหาวิทยาลัยหอการค้าไทย

มุมมองรวมทุกมิติ > รายละเอียดแบบ

วัตถุประสงค์: วัตถุประสงค์ที่เพิ่มขึ้นของรายได้จากนักห้องเทียบ

มุมมอง: สมองขององค์กร, แผนกลยุทธ์, มุมมอง, แดชบอร์ด

เอกสารประกอบรายงานผลตัวชี้วัด

Microsoft Excel - R0101_K000000027[1].xls

การประเมินผลการปฏิบัติงานการตามแผนยุทธศาสตร์ของ

ประจำปีงบประมาณ พ.ศ. 2551

แบบฟอร์มสำหรับตัวชี้วัดที่เป็นเชิงปริมาณ

รายงานผลการปฏิบัติงานการตามแผนยุทธศาสตร์

รหัสตัวชี้วัด: K000000027

ชื่อตัวชี้วัด: วัตถุประสงค์ที่เพิ่มขึ้นของรายได้จากนักห้องเทียบชาวต่างประเทศ

ค่าเป้าหมายรายไตรมาส: 15

ผู้กำกับดูแลตัวชี้วัด: นางจุไรรัตน์ มีสุข

ผู้อำนวยการศูนย์การของเทียบ: กีฬาสระนันทนาการ จังหวัด

ผู้จัดเก็บข้อมูล: นายสมเกียรติ สมนาม

ผู้อำนวยการของเทียบ: กีฬาสระนันทนาการ จังหวัด

โทรศัพท์: 099-561430

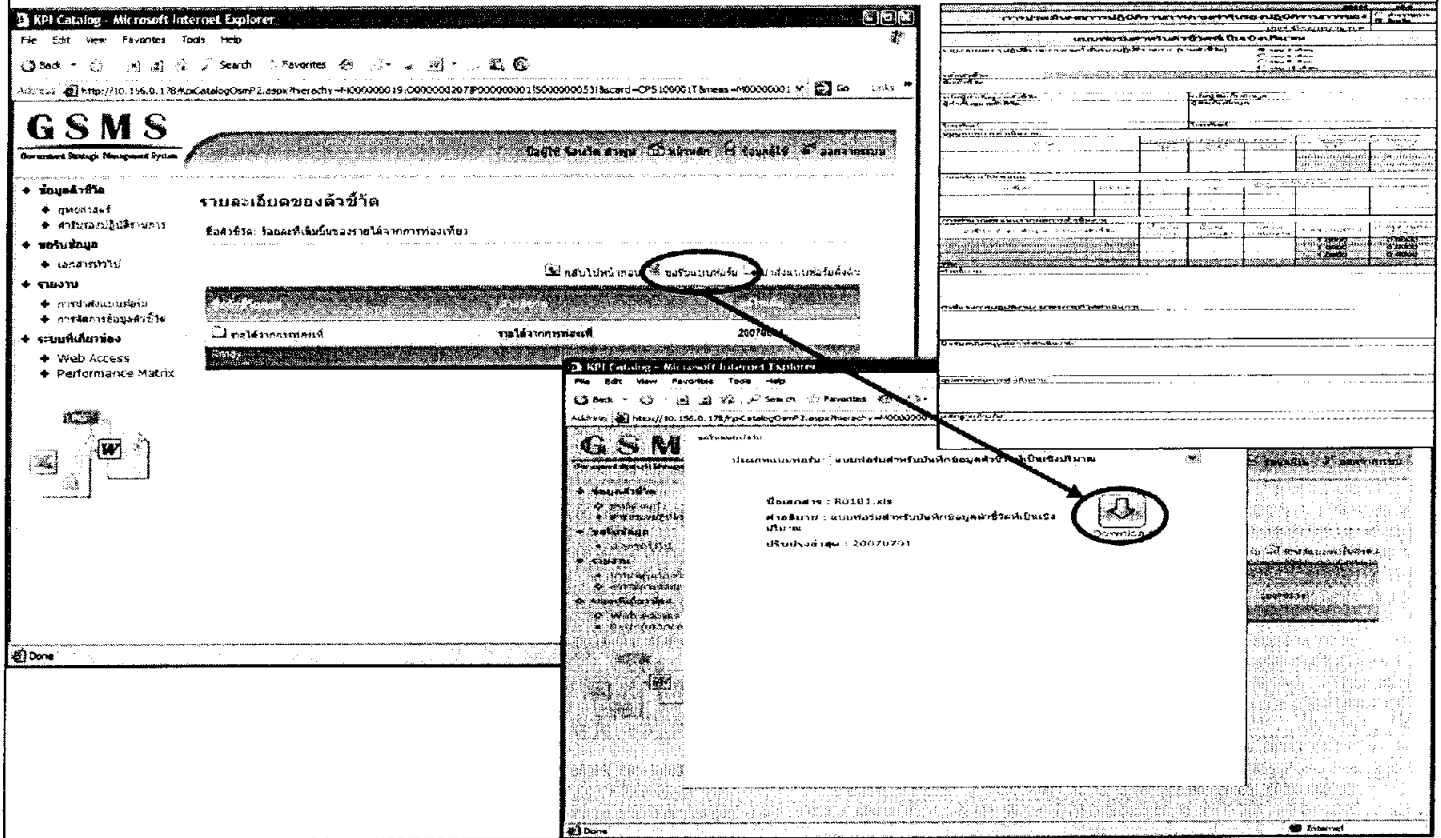
โทรศัพท์: 099-561430

ข้อมูลผลการดำเนินงาน:

ตัวชี้วัด	หน่วยวัด	ผลการดำเนินงาน ปีงบประมาณ พ.ศ.	วัตถุประสงค์ที่เพิ่มขึ้น (ปี)
รายได้จากนักห้องเทียบชาวไทย	พันคน	2548	2549
รายได้จากนักห้องเทียบชาวต่างชาติ	พันคน	3000.00	4000.00

Applet PerspectiveOverviewApplet started

หน้าจอการขอรับแบบฟอร์มการรายงานผลรายตัวชี้วัด



ตัวอย่างแบบฟอร์มรายงานผลตัวชี้วัดรายตัวชี้วัด

กรมส่งเสริมการค้าระหว่างประเทศ						
การประเมินผลการปฏิบัติงานตามคำรับรองการปฏิบัติงานราชการ						
ประจำปีงบประมาณ พ.ศ. 2554						
แบบฟอร์มสำหรับตัวชี้วัดที่เป็นเชิงคุณภาพ						
รายงานผลการปฏิบัติงานตามคำรับรองการปฏิบัติราชการ (รายตัวชี้วัด) <input type="radio"/> เลข 3 เดือน <input type="radio"/> เลข 9 เดือน						
<input type="radio"/> เลข 6 เดือน <input type="radio"/> เลข 12 เดือน						
รหัสตัวชี้วัด: 000000003 (Scorecard - ตัวชี้วัด)						
รหัส: M000000003						
ชื่อตัวชี้วัด: การให้บริการประชาชน						
คำเป้าหมายรายไตรมาส			ผู้จัดเก็บข้อมูล:			
ผู้กำกับดูแลตัวชี้วัด:			โทรศัพท์:			
โทรศัพท์:			โทรศัพท์:			
เกณฑ์การให้คะแนน						
ตัวชี้วัด	หน่วยวัด	เกณฑ์การให้คะแนน				
		1	2	3	4	5
ระดับความสำเร็จในการ	ระดับ	1	2	3	4	5
การคำนวณคะแนนรวมผลการดำเนินงาน						
ดัชนีวัดข้อมูลพื้นฐานประกอบตัวชี้วัด				ผลการดำเนินงาน	ค่าคะแนนที่ได้	
ระดับความสำเร็จในการดำเนินงานโดยมีเกณฑ์การประเมินของไตรมาส				3.0000	3.0000	
ข้อมูลผลการดำเนินงาน:						
ลำดับที่	การดำเนินงาน					
1	ดำเนินการโครงการที่ 1 แล้วเสร็จ					
2	ดำเนินการโครงการที่ 2 แล้วเสร็จ					
3	ดำเนินการโครงการที่ 3 แล้วเสร็จ					
4						
5						
คำอธิบาย:						
คำชี้แจงการปฏิบัติงาน มาตรการที่ได้ดำเนินการ						

Home | SAP SEM | KPI Web | MS Project Server | FileNet

Balanced Scorecard Launchpad - UMB_LAUNCHPAD_WEB

BSC - มหานครหลวงไทย | แสดงรายละเอียดเชิงลึกผลการดำเนินงานรายแผนงาน/โครงการ

มุมมองรวมทุกมิติ > รายการแผนงาน

Initiative: โครงการพัฒนาคุณภาพของหน่วยงานและองค์กร

มุมมอง: สถานะและกระบวนการประเมินผล | ปีงบประมาณ | งบประมาณ | เอกสารแนบ

สถานะและกระบวนการประเมินผล

สร้างโดยอัตโนมัติ | ค่ามาก 5,0000

การประเมินผล | งวด กันยายน 2007 (0)

เป็นประสงค์

สถานะ: Objective | ผู้รับผิดชอบ

* การพัฒนาบุคลากรของจังหวัดด้านการท่องเที่ยว | จังหวัดภูเก็ต

งบประมาณ

ค่าประมาณ | มูลค่า

งบประมาณ ตามพรบ. 52,000.00 THB

เบิกจ่าย 52,000.00 THB

Applet PerspectiveOverviewApplet started

Home | SAP SEM | KPI Web | MS Project Server | FileNet

Balanced Scorecard Launchpad - UMB_LAUNCHPAD_WEB

BSC - มหานครหลวงไทย | แสดงรายละเอียดเชิงลึกผลการดำเนินงานรายแผนงาน/โครงการ

มุมมองรวมทุกมิติ > รายการแผนงาน

Initiative: โครงการงานแข่งขันแรลลี่วีลแชร์ในภูมิภาคกีฬากรีฑา

มุมมอง: เอกสารแนบ

เอกสารแนบ

เอกสารรวมละเอียดแผนงานโครงการ

เอกสารประกอบรายงานความก้าวหน้าโครงการ

รายละเอียดโครงการ

แสดงการเชื่อมโยงข้อมูลแผนงาน/โครงการกับรายละเอียดเชิงลึกของแผนงาน/โครงการ

Project Details: โครงการงานแข่งขันแรลลี่วีลแชร์ในภูมิภาคกีฬากรีฑาP830001 - Project Web Access - Microsoft

Project Details: โครงการงานแข่งขันแรลลี่วีลแชร์ในภูมิภาคกีฬากรีฑาP830001 - Project Web Access - Microsoft

Address: http://gsms-project07.gsmsdemo.opdc.go.th/PWA/P

Project Details

Task Name	Finish	Start
โครงการงานแข่งขันแรลลี่วีลแชร์ในภูมิภาคกีฬากรีฑา	18/10/2007	21/3/2007
การดำเนินงาน	18/10/2007	22/3/2007
การส่งมอบงาน	18/10/2007	22/3/2007
รายงานฉบับสมบูรณ์ (Draft Final Report)	17/9/2007	20/7/2007
รายงานเริ่มต้น (Inception Report)	18/5/2007	22/3/2007
รายงานฉบับกลาง (Interim Report)	19/7/2007	21/5/2007
รายงานฉบับสมบูรณ์ (Final Report)	18/10/2007	18/9/2007
ลงนามในสัญญา/เริ่มโครงการ	21/3/2007	21/3/2007

Applet PerspectiveOverviewApplet started

ระบบงานที่ 2 การจัดการแผนและงานบันทึกผลการทำงาน/โครงการ ด้วย Microsoft Project Server

Home | SAP SEM | KPI Web | MS Project Server | FileNet

MS Project Server 2007

Welcome คุณ (GSMSDEMO\P830001) | This Site

ระบบงานที่ 2 การจัดการแผนและงานบันทึกผลการทำงาน/โครงการ ด้วย Microsoft Project Server

Home | **แสดงแผนงาน/โครงการที่ต้องการเรียกดูรายละเอียดเชิงลึก** | Site Actions

Project Center

Filter: All projects | Custom Filter... | Auto Filter: []

รหัสโครงการ	Project Name	Start	Finish	วันสิ้นสุดโดย	Qtr 3, 2006	Qtr 4, 2006	Qtr 1, 2007	Qtr 2, 2007
					Jul Aug Sep	Oct Nov Dec	Jan Feb Mar	Apr May
NP83000011	โครงการ (นอกระบบ) GP830001	2/10/2006	2/10/2006					
IP83000003	โครงการเพิ่มประสิทธิภาพการบริหาร	2/10/2006	31/1/2007					
NP83000006	โครงการงานแข่งขันแรลลี่อินดิเชอร์	21/5/2007	18/10/2007					
NP83000012	โครงการนอกระบบ G-MIS (1-3 SLP)	2/10/2006	2/10/2006					
IP83000002	โครงการพัฒนาคุณภาพหน่วยงาน	2/10/2006	2/10/2006					
IP83000001	โครงการส่งเสริมสนับสนุนการเสริม	2/10/2006	13/10/2006					

Trusted sites

ระบบงานที่ 2 การจัดการแผนและงานบันทึกผลการทำงาน/โครงการ ด้วย Microsoft Project Server

Home | SAP SEM | KPI Web | MS Project Server | FileNet

MS Project Server 2007

Welcome คุณ (GSMSDEMO\P830001) | This Site

ระบบงานที่ 2 การจัดการแผนและงานบันทึกผลการทำงาน/โครงการ ด้วย Microsoft Project Server

Home | **แสดงรายละเอียดเชิงลึก** | Site Actions

Project Details: โครงการงานแข่งขันแรลลี่อินดิเชอร์เฉลิมพระเกียรติ P830001

Project Details

Filter: All projects | Custom Filter... | Auto Filter: []

Task ID	Task Name	Finish	Start	Apr 07	May 07	Jun 07	Jul 07	Aug 07	Sep 07	Oct 07				
				19 26 2 9 16 23 30 7 14 21 28 4 11 18 25 2 9 16 23 30 6 13 20 27 3 10 17 24 1										
1	โครงการงานแข่งขันแรลลี่อินดิเชอร์	18/10/2007	21/3/2007	[Gantt bar]										
3	การนิเทศ	18/10/2007	22/3/2007	[Gantt bar]										
4	การฝึกอบรม	18/10/2007	22/3/2007	[Gantt bar]										
7	ร่างรายงานฉบับสมบูรณ์ (Draft Final Report)	17/9/2007	20/7/2007	[Gantt bar]										
5	รายงานเริ่มต้น (Inception Report)	18/5/2007	22/3/2007	[Gantt bar]										
6	รายงานฉบับกลาง (Interim Report)	19/7/2007	21/5/2007	[Gantt bar]										
8	รายงานฉบับสมบูรณ์ (Final Report)	18/10/2007	18/9/2007	[Gantt bar]										
2	ลงนามในสัญญาเริ่มโครงการ	21/3/2007	21/3/2007	[Gantt bar]										

Trusted sites

OPDCADMIN | วันพุธที่ 11 มิถุนายน ค.ศ. 2008 16:18 | 0น

Home
SAP SEM | KPI Web | MS Project Server | FileNet

Balanced Scorecard Launchpad - UMB_LAUNCHPAD_WEB

BSC - บทบาทของตัวชี้วัด

มุมมองรวมภาพที่ 1 > รายละเอียด

Initiative: โครงการงานแบ่งตามระดับชั้นใช้ทรัพยากร
 1. เอกสารรวม
 2. เอกสารรายละเอียดแผนงานโครงการ
 3. เอกสารประมวลผลรวมคุณภาพการดำเนินงาน
 4. รายละเอียดโครงการ

Workplace: GSMS : NP83000006 - Microsoft Internet Explorer

Address: http://fnae:8080/Workplace/WcmObjectBc

OPDCADMIN | วันพุธที่ 11 มิถุนายน ค.ศ. 2008 16:18 | 0น

เอกสารประกอบ

พาท: GSMS > NP83000006

▼ แผนการกระทำ

ไอเท็มที่พบ: 1	มุมมอง: รายละเอียด	แสดงไอเท็ม: 20
เอกสารประกอบ	เอกสารประกอบ	เอกสารประกอบ
รายละเอียดโครงการ	186KB	Administrator 11/6/2008, 13:49 น. 1

Copyright © 2002, 2006 FileNet Corporation. All rights reserved.

Applet PerspectiveOverviewApplet started

แสดงการเชื่อมโยงข้อมูล
เพื่อเรียกดูเอกสารประกอบ
แผนงาน/โครงการ

OPDCADMIN | วันพุธที่ 11 มิถุนายน ค.ศ. 2008 16:18 | 0น

พาท: GSMS > NP83000006

▼ แผนการกระทำ

ไอเท็มที่พบ: 2	มุมมอง: รายละเอียด	แสดงไอเท็ม: 20
เอกสารประกอบ	เอกสารประกอบ	เอกสารประกอบ
รายละเอียดโครงการ	23KB	Administrator 11/6/2008, 15:23 น.
รายละเอียดโครงการ	186KB	Administrator 11/6/2008, 13:49 น. 1

Copyright © 2002, 2006 FileNet Corporation. All rights reserved.

Done

แสดงรายการเอกสารประกอบแผนงาน/โครงการ

Home | SAP SEM | KPIWeb | MS Project Server | FileNet

FileNet Workplace

FILENET Workplace

OPDCADMIN | วันอังคารที่ 10 มิถุนายน ค.ศ. 2008

Workplace ของฉัน | งาน | หนังสือ | เรียง | ค้นหา | ผู้แบ่ง | ผู้ดูแล |

Workplace ของฉัน

- งาน
- หนังสือ
- ค้นหา
- ผู้แบ่ง
- ผู้ดูแล

ค้นหา เอกสารที่สืบค้นได้ โดย:

1. นิตยสาร

2. ขงศาสดา

3. กลุ่มจังหวัด

4. จังหวัด [ไม่ได้เลือก] เลือกตามเลือก

5. กระทรวง

6. กรม [ไม่ได้เลือก] เลือกตามเลือก

7. รหัสโครงการหรือตัวชี้วัด ประกอบด้วย

8. ชื่อโครงการหรือตัวชี้วัด ประกอบด้วย

9. ชื่อผู้รับผิดชอบโครงการหรือตัวชี้วัด ประกอบด้วย

10. ปีงบประมาณ (พ.ศ.)

11. ข้อมูล ม. วันที่ เคลียร์ (/yy/mm/dd)

Document Title ประกอบด้วย

AND ค้นหาเอกสารตามเงื่อนไข โดย:

มีค่า

ผลลัพธ์สูงสุด: 100

ค้นหา ค้นหาเริ่มต้น

Copyright © 2002, 2006 FileNet Corporation. All rights reserved.

แสดงหน้าจอเพื่อใช้ในการกำหนดเงื่อนไขในการสืบค้นเอกสาร

Home | SAP SEM | KPIWeb | MS Project Server | FileNet

FileNet Workplace

แสดงผลการสืบค้นเอกสาร

พบเอกสาร: 41

เรียงโดย: ตามลำดับ | แสดงให้ดู: 20

Document Title	Document ID	Document Type	Document Status	Document Size	Document Date	Document Time	Document User
แผนที่ ขงศาสดา ฉบับที่ 1	แผนที่ ขงศาสดา ฉบับที่ 1	สังเขปและพัฒนากา	กลุ่มจังหวัดภาคใต้ 8.3	2550	16/1/2008, 0:00 น.	16/1/2008, 14:34 น.	Administrator
แผนที่ ขงศาสดา ฉบับที่ 2	แผนที่ ขงศาสดา ฉบับที่ 2	สังเขปและพัฒนากา	กลุ่มจังหวัดภาคใต้ 8.3	2550	16/1/2008, 0:00 น.	16/1/2008, 14:35 น.	Administrator
แผนที่ ขงศาสดา ห้องเขียว จังหวัดภูเก็ต	แผนที่ ขงศาสดา ห้องเขียว จังหวัดภูเก็ต	สังเขปและพัฒนากา	กลุ่มจังหวัดภาคใต้ 8.3	2550	16/1/2008, 0:00 น.	16/1/2008, 17:11 น.	Administrator
แผนที่ ขงศาสดา ห้องเขียว จังหวัดภูเก็ต	แผนที่ ขงศาสดา ห้องเขียว จังหวัดภูเก็ต	สังเขปและพัฒนากา	กลุ่มจังหวัดภาคใต้ 8.3	2550	10/1/2008, 0:00 น.	10/1/2008, 18:49 น.	Administrator
แผนที่ ขงศาสดา ห้องเขียว จังหวัดภูเก็ต	แผนที่ ขงศาสดา ห้องเขียว จังหวัดภูเก็ต	สังเขปและพัฒนากา	กลุ่มจังหวัดภาคใต้ 8.3	2551	18/1/2008, 0:00 น.	18/1/2008, 15:54 น.	Administrator
แผนที่ ขงศาสดา ห้องเขียว จังหวัดภูเก็ต เวอร์ชัน 2	แผนที่ ขงศาสดา ห้องเขียว จังหวัดภูเก็ต เวอร์ชัน 2	สังเขปและพัฒนากา	กลุ่มจังหวัดภาคใต้ 8.3	2551	18/1/2008, 0:00 น.	18/1/2008, 16:18 น.	Administrator
พัฒนา ศักยภาพหน่วยงานและ	พัฒนา ศักยภาพหน่วยงาน	กลุ่มจังหวัดภาคใต้	ภูเก็ต	2551	23/5/2008,		Administrator

Done Trusted sites

สรุปประโยชน์หลักที่จะได้รับจาก โครงการ GSMS

1. สามารถขับเคลื่อนและเชื่อมโยงยุทธศาสตร์ในระดับต่าง ๆ ของประเทศไปสู่การปฏิบัติให้เกิดผล ส่งเสริมให้เกิดความคิดริเริ่ม เพื่อทบทวนยุทธศาสตร์และผลักดันให้เกิดการเปลี่ยนแปลง
2. สามารถวัดผลการดำเนินงานในมิติต่าง ๆ ตาม Balanced Scorecard ในทุกระดับ เช่น กลุ่มจังหวัด และจังหวัด รวมถึงการเชื่อมต่อแผนการปฏิบัติราชการไปยังกระบวนการใช้จ่ายงบประมาณแผ่นดิน
3. ปรับปรุงการติดตาม และประเมินผลตามตัวชี้วัดผลการดำเนินงานต่าง ๆ ให้มีลักษณะเป็นแบบ online real time มากขึ้น อันจะส่งผลทำให้การบริหารราชการแผ่นดิน โดยรวมเป็นไปอย่างมีระบบเกิดประสิทธิภาพ และประสิทธิผลมากขึ้น
4. สามารถใช้ในการติดตามและประเมินผลตามแผนปฏิบัติราชการของกลุ่มจังหวัดและจังหวัด
5. การเชื่อมโยงกระบวนการบริหารเชิงยุทธศาสตร์เข้ากับระบบการบริหารติดตามด้านการเงินการคลัง ในส่วนต่อขยายในอนาคต จะช่วยทำให้เกิดการบูรณาการ ด้านข้อมูลเพื่อการบรรลุเป้าประสงค์ของการบริหารผลการดำเนินงาน (Performance Goal) และการบริหารการเงินการคลัง (Monetary Goal) ของประเทศ

การเตรียมการของจังหวัด

การเตรียมการสำหรับการติดตั้งระบบการบริหาร ยุทธศาสตร์ขององค์การภาครัฐ (GSMS) ในระยะที่ 3

สถานที่ติดตั้งอุปกรณ์คอมพิวเตอร์ที่สำนักงาน ก.พ.ร. จะนำไปติดตั้งให้กลุ่มจังหวัด/จังหวัด

- สำนักบริหารยุทธศาสตร์กลุ่มจังหวัด (กรณีกลุ่มจังหวัด) กลุ่มยุทธศาสตร์จังหวัด (กรณีจังหวัด) โดยต้องเตรียมสถานที่จัดตั้งอุปกรณ์คอมพิวเตอร์ (ชุดเครื่องคอมพิวเตอร์ลูกข่าย 1 ชุด / จอคอมพิวเตอร์ 2 จอ / Printer 1 เครื่อง / Scanner 1 เครื่อง / โต๊ะและเก้าอี้ 1 ชุด)
- สถานที่ตั้งอุปกรณ์คอมพิวเตอร์ควรอยู่ใกล้ กับระบบการบริหารการเงินการคลังภาครัฐสู่ระบบอิเล็กทรอนิกส์ (GFMS) ซึ่งทั้ง 2 ระบบมีการเชื่อมโยงข้อมูลระหว่างกัน

เจ้าหน้าที่ที่เกี่ยวข้อง (โดยสำนักงาน ก.พ.ร. จะมีหนังสือไปยังจังหวัดเพื่อขอรายชื่อผู้ประสานงานอีกครั้งหนึ่ง)

- เจ้าหน้าที่ผู้ประสานงานในการติดตั้งอุปกรณ์คอมพิวเตอร์
- เจ้าหน้าที่ผู้ใช้ระบบ (กลุ่มงานยุทธศาสตร์จังหวัด, กลุ่มงานสารสนเทศข้อมูลและการสื่อสาร)



การเตรียมความพร้อมของบุคลากรในการเข้าใช้งานระบบ

ระบบงาน	คุณลักษณะ
ระบบการวางแผนและจัดการยุทธศาสตร์	บุคลากรต้องมีความรู้ความเข้าใจกรอบแนวคิดของการบริหารยุทธศาสตร์ และ Balanced Scorecard เป็นอย่างดี บุคลากรต้องมีความรู้และทักษะขั้นพื้นฐานของการใช้คอมพิวเตอร์
ระบบการจัดทำแผนปฏิบัติการและการติดตามความก้าวหน้า	บุคลากรต้องมีความรู้ความเข้าใจกรอบแนวคิดของ การบริหารโครงการ (Project Management) บุคลากรต้องมีความรู้และทักษะขั้นพื้นฐานของการใช้คอมพิวเตอร์และโปรแกรมประยุกต์ Microsoft Project Management เบื้องต้น
ระบบการจัดทำฐานข้อมูลตัวชี้วัดและการติดตามวัดผลงาน	บุคลากรต้องมีความรู้ความเข้าใจถึงกรอบแนวคิดของตัวชี้วัด (Key Performance Indicator : KPI) เพื่อให้สามารถวิเคราะห์ที่กำหนด และประเมินผลตัวชี้วัดได้อย่างมีประสิทธิภาพ บุคลากรต้องมีความรู้และทักษะขั้นพื้นฐานของการใช้คอมพิวเตอร์
ระบบการจัดเก็บเอกสารอิเล็กทรอนิกส์	บุคลากรต้องมีความรู้และทักษะขั้นพื้นฐานของการใช้คอมพิวเตอร์



รายชื่อผู้ประสานงาน สำนักงาน ก.พ.ร.

เจ้าหน้าที่สำนักงาน ก.พ.ร.

ลำดับที่	ชื่อ - สกุล	เบอร์โทรศัพท์
1	นางสาวรุ่งลักษณ์ เมฆะอำนวยชัย	0 2356 9959
2	นางสาวดารารัตน์ โฆษิตพิพัฒน์	0 2356 9999 ต่อ 8867
3	นายอภิชาติ กรรมสิทธิ์	0 2356 9999 ต่อ 8811

GSMS Helpdesk

ลำดับที่	ชื่อ - สกุล	เบอร์โทรศัพท์
1	นายสุนทร น้อมเกียรติกุล	0 2356 9917

จบการนำเสนอ