



ที่ นร 1200/ว16

สำนักงาน ก.พ.ร.  
ถนนพิษณุโลก กทม. 10300

17 เมษายน 2551

เรื่อง แนวทางการตรวจสอบและประเมินผลภาคราชการ ประจำปีงบประมาณ พ.ศ. 2551  
เรียน (กรม)

สิ่งที่ส่งมาด้วย แนวทางการตรวจสอบและประเมินผลภาคราชการ ประจำปีงบประมาณ  
พ.ศ. 2551

ตามที่ คณะกรรมการตรวจสอบและประเมินผลภาคราชการ (ค.ต.ป.) ได้กำหนด  
แนวทางการตรวจสอบและประเมินผลภาคราชการ ตั้งแต่ปีงบประมาณ พ.ศ. 2549 – 2550 ซึ่ง  
ได้รับความร่วมมือจากส่วนราชการในการจัดส่งข้อมูลต่างๆ ให้กับคณะกรรมการตรวจสอบและ  
ประเมินผลประจำกระทรวง (ค.ต.ป. ประจำกระทรวง) เพื่อใช้ประกอบการสอบทานและจัดทำเป็น  
รายงานผลการตรวจสอบและประเมินผลภาคราชการของแต่ละกระทรวงเสนอต่อ ค.ต.ป. เพื่อ  
ค.ต.ป. ได้ประมวลผลและจัดทำรายงานผลการตรวจสอบและประเมินผลภาคราชการ ประจำปี  
เสนอต่อคณะรัฐมนตรี นั้น

ค.ต.ป. ได้กำหนดแนวทางการตรวจสอบและประเมินผลภาคราชการ ประจำปี  
งบประมาณ พ.ศ. 2551 โดยกำหนดประเด็นหัวข้อในการตรวจสอบและประเมินผลเช่นเดียวกับการ  
ดำเนินการในปีงบประมาณ พ.ศ. 2550 และให้ส่วนราชการจัดส่งเอกสารต่างๆ ให้กับ ค.ต.ป.  
ประจำกระทรวงตามกำหนดระยะเวลา รายละเอียดปรากฏตามสิ่งที่ส่งมาด้วย ซึ่งในการดำเนินการ  
จัดส่งเอกสารของส่วนราชการดังกล่าว จำเป็นต้องมีข้อมูลต่างๆ ของกรมเพื่อใช้ประกอบการ  
พิจารณาของ ค.ต.ป. ประจำกระทรวงด้วย ดังนั้น จึงขอความร่วมมือกรมในการจัดส่งข้อมูลต่างๆ  
ให้กับกระทรวง/ค.ต.ป. ประจำกระทรวง ตามที่ได้รับการประสานงานด้วย

จึงเรียนมาเพื่อโปรดทราบและโปรดมอบหมายผู้ที่เกี่ยวข้องดำเนินการต่อไปด้วย  
จะขอบคุณยิ่ง

ขอแสดงความนับถือ

(นายทศพร ศิริสัมพันธ์)

เลขาธิการ ก.พ.ร.

กรรมการและเลขานุการ ค.ต.ป.

ภารกิจการส่งเสริมการตรวจสอบและประเมินผลภาคราชการ

โทร. 0 2356 9999 ต่อ 8812, 8816, 8868

โทรสาร 0 2281 8279

ลำดับที่	หัวหน้าส่วนราชการ
1	เลขาธิการคณะกรรมการข้าราชการพลเรือน
2	เลขาธิการคณะกรรมการคุ้มครองผู้บริโภค
3	เลขาธิการนายกรัฐมนตรี
4	เลขาธิการคณะรัฐมนตรี
5	ผู้อำนวยการสำนักข่าวกรองแห่งชาติ
6	ผู้อำนวยการสำนักงบประมาณ
7	เลขาธิการสภาความมั่นคงแห่งชาติ
8	เลขาธิการคณะกรรมการกฤษฎีกา
9	อธิบดีกรมประชาสัมพันธ์
10	เลขาธิการคณะกรรมการพัฒนาระบบราชการ
11	เลขาธิการคณะกรรมการพัฒนาการเศรษฐกิจและสังคมแห่งชาติ
12	เลขาธิการสภาที่ปรึกษาเศรษฐกิจและสังคมแห่งชาติ
13	อธิบดีกรมธนารักษ์
14	อธิบดีกรมบัญชีกลาง
15	อธิบดีกรมศุลกากร
16	อธิบดีกรมสรรพสามิต
17	อธิบดีกรมสรรพากร
18	ผู้อำนวยการสำนักงานคณะกรรมการนโยบายรัฐวิสาหกิจ
19	ผู้อำนวยการสำนักงานบริหารหนี้สาธารณะ
20	ผู้อำนวยการสำนักงานเศรษฐกิจการคลัง
21	อธิบดีกรมพัฒนาสังคมและสวัสดิการ
22	ผู้อำนวยการสำนักงานกิจการสตรีและสถาบันครอบครัว
23	ผู้อำนวยการสำนักงานส่งเสริมสวัสดิภาพและพิทักษ์เด็กเยาวชน
24	ผู้อำนวยการสำนักงานพัฒนาการกีฬานันทนาการ
25	ผู้อำนวยการสำนักงานพัฒนาการท่องเที่ยว
26	อธิบดีกรมชลประทาน
27	อธิบดีกรมตรวจบัญชีสหกรณ์
28	อธิบดีกรมประมง

29	อธิบดีกรมปศุสัตว์
30	อธิบดีกรมพัฒนาที่ดิน
31	อธิบดีกรมวิชาการเกษตร
32	อธิบดีกรมส่งเสริมการเกษตร
33	อธิบดีกรมส่งเสริมสหกรณ์
34	เลขาธิการสำนักงานการปฏิรูปที่ดินเพื่อเกษตรกรรม
35	ผู้อำนวยการสำนักงานมาตรฐานสินค้าเกษตรและอาหารแห่งชาติ
36	เลขาธิการสำนักงานเศรษฐกิจการเกษตร
37	อธิบดีกรมการข้าว
38	อธิบดีกรมการขนส่งทางน้ำและพาณิชยนาวี
39	อธิบดีกรมการขนส่งทางบก
40	อธิบดีกรมการขนส่งทางอากาศ
41	อธิบดีกรมทางหลวง
42	อธิบดีกรมทางหลวงชนบท
43	ผู้อำนวยการสำนักงานนโยบายและแผนการขนส่งและจราจร
44	อธิบดีกรมควบคุมมลพิษ
45	อธิบดีกรมป่าไม้
46	อธิบดีกรมทรัพยากรทางทะเลและชายฝั่ง
47	อธิบดีกรมทรัพยากรธรณี
48	อธิบดีกรมทรัพยากรน้ำ
49	อธิบดีกรมทรัพยากรน้ำบาดาล
50	อธิบดีกรมส่งเสริมคุณภาพสิ่งแวดล้อม
51	อธิบดีกรมอุทยานแห่งชาติ สัตว์ป่าและพันธุ์พืช
52	เลขาธิการสำนักงานนโยบายและแผนทรัพยากรธรรมชาติและสิ่งแวดล้อม
53	อธิบดีกรมอุดมศึกษา
54	เลขาธิการสถิติแห่งชาติ
55	อธิบดีกรมเชื้อเพลิงธรรมชาติ
56	อธิบดีกรมธุรกิจพลังงาน
57	อธิบดีกรมพัฒนาพลังงานทดแทนและอนุรักษ์พลังงาน

58	ผู้อำนวยการสำนักงานนโยบายและแผนพลังงาน
59	อธิบดีกรมการค้าต่างประเทศ
60	อธิบดีกรมการค้าภายใน
61	อธิบดีกรมการประกันภัย
62	อธิบดีกรมเจรจาการค้าระหว่างประเทศ
63	อธิบดีกรมทรัพย์สินทางปัญญา
64	อธิบดีกรมพัฒนาธุรกิจการค้า
65	อธิบดีกรมส่งเสริมการส่งออก
66	อธิบดีกรมการปกครอง
67	อธิบดีกรมการพัฒนาชุมชน
68	อธิบดีกรมที่ดิน
69	อธิบดีกรมป้องกันและบรรเทาสาธารณภัย
70	อธิบดีกรมโยธาธิการและผังเมือง
71	อธิบดีกรมส่งเสริมการปกครองท้องถิ่น
72	อธิบดีกรมคุมประพฤติ
73	อธิบดีกรมคุ้มครองสิทธิและเสรีภาพ
74	อธิบดีกรมบังคับคดี
75	อธิบดีกรมพินิจและคุ้มครองเด็กและเยาวชน
76	อธิบดีกรมราชทัณฑ์
77	อธิบดีกรมสอบสวนคดีพิเศษ
78	ผู้อำนวยการสำนักงานกิจการยุติธรรม
79	ผู้อำนวยการสถาบันนิติวิทยาศาสตร์
80	เลขาธิการคณะกรรมการป้องกันและปราบปรามยาเสพติด
81	อธิบดีกรมการจัดหางาน
82	อธิบดีกรมพัฒนาฝีมือแรงงาน
83	อธิบดีกรมสวัสดิการและคุ้มครองแรงงาน
84	เลขาธิการสำนักงานประกันสังคม
85	อธิบดีกรมการศาสนา
86	อธิบดีกรมศิลปากร

87	เลขาธิการคณะกรรมการวัฒนธรรมแห่งชาติ
88	ผู้อำนวยการสำนักงานศิลปวัฒนธรรมร่วมสมัย
89	อธิบดีกรมวิทยาศาสตร์บริการ
90	เลขาธิการสำนักงานปรมาณูเพื่อสันติ
91	อธิบดีกรมการแพทย์
92	อธิบดีกรมควบคุมโรค
93	อธิบดีกรมพัฒนาการแพทย์แผนไทยและการแพทย์ทางเลือก
94	อธิบดีกรมวิทยาศาสตร์การแพทย์
95	อธิบดีกรมสนับสนุนบริการสุขภาพ
96	อธิบดีกรมสุขภาพจิต
97	อธิบดีกรมอนามัย
98	เลขาธิการคณะกรรมการอาหารและยา
99	อธิบดีกรมโรงงานอุตสาหกรรม
100	อธิบดีกรมส่งเสริมอุตสาหกรรม
101	อธิบดีกรมอุตสาหกรรมพื้นฐานและการเหมืองแร่
102	เลขาธิการคณะกรรมการอ้อยและน้ำตาลทราย
103	เลขาธิการสำนักงานมาตรฐานผลิตภัณฑ์อุตสาหกรรม
104	ผู้อำนวยการสำนักงานเศรษฐกิจอุตสาหกรรม
105	เลขาธิการคณะกรรมการส่งเสริมการลงทุน
106	ราชเลขาธิการ
107	ผู้อำนวยการสำนักงานพระพุทธศาสนาแห่งชาติ
108	เลขาธิการพระราชวัง
109	เลขาธิการคณะกรรมการพิเศษเพื่อประสานงานโครงการอันเนื่องมาจาก
110	เลขาธิการคณะกรรมการวิจัยแห่งชาติ
111	เลขาธิการราชบัณฑิตยสถาน
112	ผู้บัญชาการตำรวจแห่งชาติ
113	เลขาธิการคณะกรรมการป้องกันและปราบปรามการฟอกเงิน
114	อัยการสูงสุด
115	ผู้บัญชาการทหารสูงสุด

116	ผู้บัญชาการทหารบก
117	ผู้บัญชาการทหารเรือ
118	ผู้บัญชาการทหารอากาศ
119	สมุหราชองครักษ์
120	เลขาธิการสภาการศึกษา
121	เลขาธิการคณะกรรมการการศึกษาขั้นพื้นฐาน
122	เลขาธิการคณะกรรมการการอุดมศึกษา
123	เลขาธิการคณะกรรมการการอาชีวศึกษา

## แนวทางการตรวจสอบและประเมินผลภาครัฐการ ประจำปีงบประมาณ พ.ศ. 2551

-----

ค.ต.ป. ในการประชุมครั้งที่ 1/2551 เมื่อวันที่ 1 เมษายน 2551 ได้มีมติเห็นชอบกับแนวทางการตรวจสอบและประเมินผลภาครัฐการสำหรับปีงบประมาณ พ.ศ. 2551 ดังนี้

### 1. ประเด็นการตรวจสอบและประเมินผลภาครัฐการ

คณะกรรมการตรวจสอบและประเมินผลคณะต่างๆ ดำเนินการตรวจสอบและประเมินผลภาครัฐการตามประเด็นหัวข้อในกรณีปกติ และกรณีพิเศษ เช่นเดียวกับการดำเนินการในปีงบประมาณ พ.ศ. 2550 คือ

#### 1.1 การสอบทานกรณีปกติ

- 1) การตรวจสอบภายใน
- 2) การตรวจราชการ รวมถึงการตรวจแผนงาน/โครงการ
- 3) การดำเนินงานตามคำรับรองการปฏิบัติราชการ
- 4) การประเมินระบบควบคุมภายในและบริหารความเสี่ยง
- 5) รายงานการเงิน

#### 1.2 การสอบทานกรณีพิเศษ

ให้อยู่ในดุลพินิจของ ค.ต.ป. ประจำกระทรวง และ อ.ค.ต.ป. กลุ่มจังหวัด โดยดำเนินการ ดังนี้

- 1) ให้ ค.ต.ป. ประจำกระทรวง พิจารณาสอบทานโครงการสำคัญตามนโยบายรัฐบาล หรือตามภารกิจสำคัญของกระทรวง อย่างน้อย 1 โครงการ
- 2) ให้ อ.ค.ต.ป. กลุ่มจังหวัด พิจารณาสอบทานโครงการสำคัญตามนโยบายรัฐบาล อย่างน้อย 1 โครงการ

โดยคณะกรรมการฯ/คณะอนุกรรมการฯ อาจพิจารณาเลือกหรือสุ่มตรวจสอบ/สอบทานโครงการที่มีลักษณะดังนี้คือ เป็นโครงการที่ได้มีการเริ่มดำเนินงานแล้ว หรือเป็นโครงการที่เป็นการดำเนินการต่อเนื่องหรือโครงการผูกพัน และเป็นโครงการที่ได้รับเงินงบประมาณสูงในการดำเนินงาน หรือโครงการที่มีผลกระทบสูง

### 2. กำหนดการส่งรายงาน

คณะกรรมการตรวจสอบและประเมินผลคณะต่างๆ จัดทำรายงานผลการตรวจสอบและประเมินผลภาครัฐการเสนอต่อ ค.ต.ป. ปีละ 1 ครั้ง ดังนี้

**ค.ต.ป. ประจำกระทรวง :** ส่งรายงานผลการตรวจสอบและประเมินผลประจำปีต่อรัฐมนตรีว่าการกระทรวง และส่งสำเนาให้ปลัดกระทรวง และ ค.ต.ป. โดยส่งรายงานให้ ค.ต.ป. จำนวน 2 ชุด ภายใน 30 มกราคม 2552

**อ.ค.ต.ป. กลุ่มกระทรวง และ อ.ค.ต.ป. กลุ่มจังหวัด :** ส่งรายงานผลการตรวจสอบและประเมินผลประจำปีให้ ค.ต.ป. จำนวน 1 ชุด ภายในเดือน 28 กุมภาพันธ์ 2552

ทั้งนี้ การจัดส่งรายงานของคณะกรรมการฯ คณะต่างๆ ให้ส่งไปที่

เรียน กรรมการและเลขานุการ ค.ต.ป.  
เลขที่ 59 สำนักงาน ก.พ.ร. ถนนพิษณุโลก  
เขตดุสิต กทม. 10300

**ค.ต.ป. :** เสนอรายงานผลการตรวจสอบและประเมินผลประจำปีต่อคณะรัฐมนตรี ภายใน 30 มีนาคม 2552

**ตารางสรุปผู้ที่เกี่ยวข้องในการดำเนินงานจัดส่งเอกสารให้กับ ค.ต.ป. ประจำกระทรวง**

ผู้ดำเนินการ	สำเนาเอกสารที่ต้องส่ง	กำหนดส่ง
ผู้ตรวจราชการกระทรวง	รายงานผลการตรวจราชการประจำปีงบประมาณ	ระยะเวลาเดียวกับที่นำเสนอหัวหน้าส่วนราชการ
เจ้าหน้าที่ตรวจสอบภายในกระทรวง	- แผนการตรวจสอบภายในภาพรวมของกระทรวง	- ระยะเวลาเดียวกับที่นำเสนอหัวหน้าส่วนราชการและกรมบัญชีกลาง
	- รายงานผลการตรวจสอบภายในภาพรวมของกระทรวง	- ระยะเวลาเดียวกับที่นำเสนอหัวหน้าส่วนราชการ
	- กฎบัตร - แบบประเมินตนเอง	- ระยะเวลาเดียวกับที่นำเสนอกรมบัญชีกลาง
ผู้ที่ปลัดกระทรวงมอบหมายให้ดำเนินการเกี่ยวกับการประมวลผลภาพรวมระบบควบคุมภายในของกระทรวง และเจ้าหน้าที่ตรวจสอบภายในกระทรวง	แบบ ปอ.1 แบบ ปอ.2 แบบ ปอ.3 แบบติดตาม ปอ.3 แบบ ปส. (จัดทำเป็นภาพรวมของกระทรวง)	ภายใน 30 ธันวาคม 2551
กลุ่มพัฒนาระบบบริหารกระทรวง	- คำรับรองการปฏิบัติราชการ - รายงานผลการดำเนินงานตามคำรับรองการปฏิบัติราชการรอบ 6 เดือน 12 เดือน	ระยะเวลาเดียวกับที่นำเสนอสำนักงาน ก.พ.ร.
ผู้ที่ปลัดกระทรวงมอบหมายให้ทำรายการเงิน	รายงานการเงินในภาพรวมของกระทรวง	ภายใน 30 ธันวาคม 2551

สำหรับหน่วยงานไม่สังกัดกระทรวงหรือทบวงให้จัดส่งเอกสารต่างๆ ให้กับ ค.ต.ป. ตามกำหนดเวลาเช่นเดียวกับส่วนราชการ



**ตารางสรุปผู้ที่เกี่ยวข้องในการดำเนินงานจัดส่งเอกสารให้กับ อ.ค.ต.ป. กลุ่มจังหวัด**

<b>ผู้ดำเนินการ</b>	<b>สำเนาเอกสารที่ต้องส่ง</b>	<b>กำหนดส่ง</b>
เจ้าหน้าที่ตรวจสอบภายในจังหวัด	- แผนการตรวจสอบภายในภาพรวมของจังหวัด	- เวลาเดียวกับที่นำเสนอผู้ว่าราชการจังหวัด
	- รายงานผลการตรวจสอบภายในภาพรวมของจังหวัด	- เวลาเดียวกับที่นำเสนอผู้ว่าราชการจังหวัด
	- กฎบัตร - แบบประเมินตนเอง	- เวลาเดียวกับที่นำเสนอกรรมการบัญชีกลาง
ผู้ที่ผู้ว่าราชการจังหวัดมอบหมายให้ดำเนินการเกี่ยวกับการประมวลผลภาพรวมระบบควบคุมภายในของจังหวัด และเจ้าหน้าที่ตรวจสอบภายในจังหวัด	แบบ ปอ.1 แบบ ปอ.2 แบบ ปอ.3 แบบติดตาม ปอ.3 แบบ ปส. (จัดทำเป็นภาพรวมของจังหวัด)	ภายใน 30 ธันวาคม 2551
สำนักงาน ก.พ.ร.	- คำรับรองการปฏิบัติราชการ - รายงานผลการดำเนินงานตามคำรับรองการปฏิบัติราชการรอบ 6 เดือน 12 เดือน	หลังจากที่จังหวัดนำเสนอรายงานให้สำนักงาน ก.พ.ร. สำหรับรายงานรอบ 12 เดือนให้สำนักงาน ก.พ.ร. ส่งให้อ.ค.ต.ป. กลุ่มจังหวัดภายใน 30 พฤศจิกายน 2551
ผู้ที่ผู้ว่าราชการจังหวัดมอบหมายให้ทำรายงานการเงิน	รายงานการเงินของจังหวัด	ภายใน 30 ธันวาคม 2551
ผู้ตรวจราชการสำนักนายกรัฐมนตรี	รายงานผลการตรวจราชการประจำปีงบประมาณ พ.ศ. 2551	เวลาเดียวกับผู้ตรวจราชการต้องรายงานตามแนวทางการตรวจราชการแบบบูรณาการ

สำหรับจังหวัดให้ส่งเอกสาร/รายงานต่างๆ ให้กับฝ่ายเลขานุการ อ.ค.ต.ป. กลุ่มจังหวัด ดังนี้

เรียน

อนุกรรมการและเลขานุการ

อ.ค.ต.ป. กลุ่มจังหวัดภาค .....

สำนักตรวจราชการ

สำนักงานปลัดสำนักนายกรัฐมนตรี

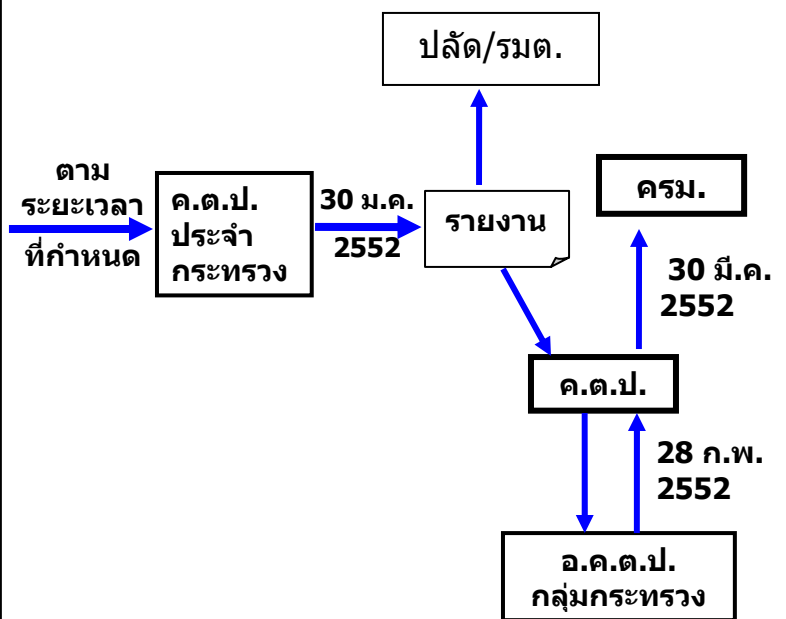
เลขที่ 1 ถนนนครปฐม เขตดุสิต กทม. 10300

จังหวัดภายใต้การกำกับดูแลของ อ.ค.ต.ป. กลุ่มจังหวัดภาคต่างๆ

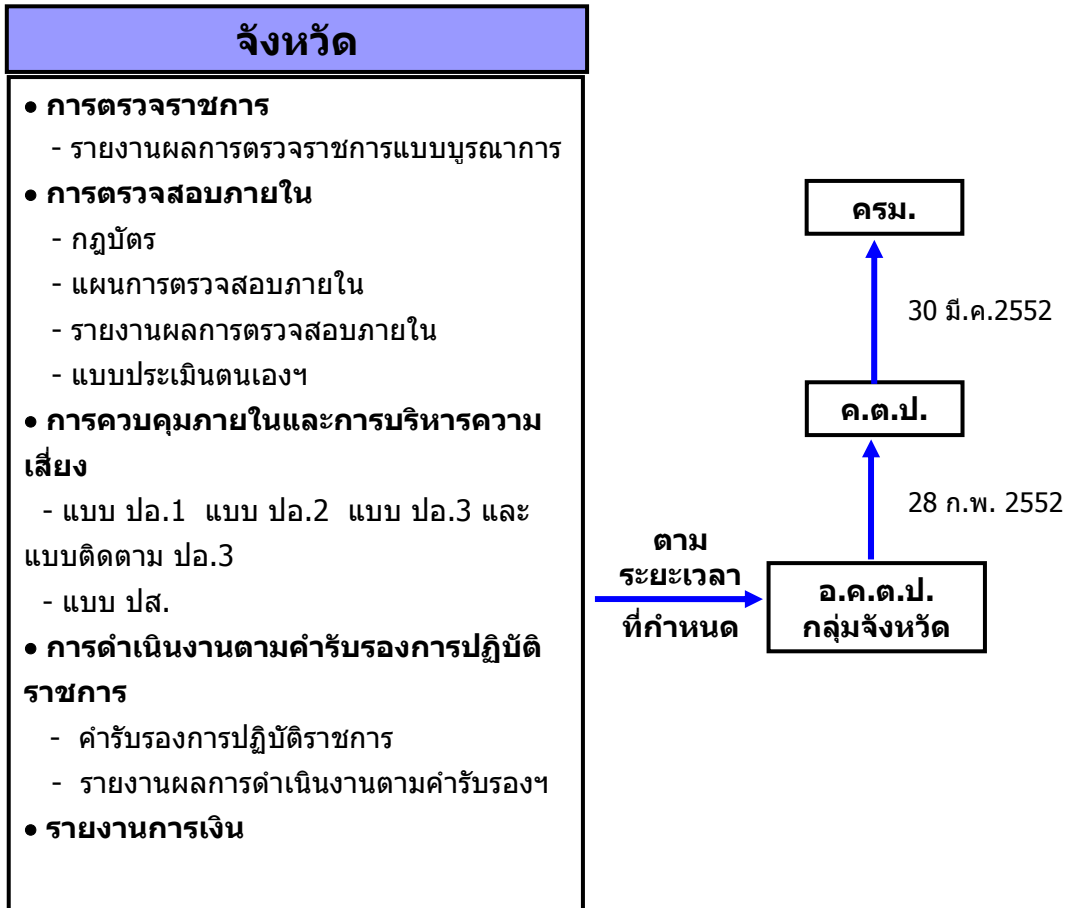
กลุ่มจังหวัด ภาคเหนือ 17 จังหวัด	กลุ่มจังหวัด ภาคกลาง 25 จังหวัด	กลุ่มจังหวัดภาค ตะวันออกเฉียงเหนือ 19 จังหวัด	กลุ่มจังหวัดภาคใต้ 14 จังหวัด
เชียงใหม่ ลำพูน ลำปาง แม่ฮ่องสอน เชียงราย พะเยา แพร่ น่าน พิชัยโลก ตาก เพชรบูรณ์ สุโขทัย อุตรดิตถ์ นครสวรรค์ อุทัยธานี กำแพงเพชร พิจิตร	นนทบุรี ปทุมธานี พระนครศรีอยุธยา อ่างทอง สระบุรี ลพบุรี สิงห์บุรี ชัยนาท ราชบุรี สุพรรณบุรี นครปฐม กาญจนบุรี เพชรบุรี ประจวบคีรีขันธ์ สมุทรสงคราม สมุทรสาคร ฉะเชิงเทรา สมุทรปราการ นครนายก สระแก้ว ปราจีนบุรี ชลบุรี ระยอง จันทบุรี ตราด	อุดรธานี หนองบัวลำภู หนองคาย เลย มุกดาหาร สกลนคร นครพนม กาฬสินธุ์ ขอนแก่น มหาสารคาม ร้อยเอ็ด นครราชสีมา ชัยภูมิ บุรีรัมย์ สุรินทร์ อุบลราชธานี อำนาจเจริญ ศรีสะเกษ ยโสธร	สุราษฎร์ธานี ชุมพร ระยอง นครศรีธรรมราช ตรัง พัทลุง ภูเก็ต พังงา กระบี่ ปัตตานี ยะลา นราธิวาส สงขลา สตูล

**การตรวจสอบและประเมินผลภาครัฐการประจำปีงบประมาณ พ.ศ. 2551**  
**แผนผังแสดงรายละเอียด ขั้นตอน และกำหนดการส่งเอกสาร/รายงาน**  
**กรณีส่วนราชการ**

ส่วนราชการ
<ul style="list-style-type: none"><li>• การตรวจราชการ<ul style="list-style-type: none"><li>- รายงานผลการตรวจราชการ</li></ul></li><li>• การตรวจสอบภายใน<ul style="list-style-type: none"><li>- กฎบัตร</li><li>- แผนการตรวจสอบภายใน</li><li>- รายงานผลการตรวจสอบภายใน</li><li>- แบบประเมินตนเองฯ</li></ul></li><li>• การควบคุมภายในและการบริหารความเสี่ยง<ul style="list-style-type: none"><li>- แบบ ปอ.1 แบบ ปอ.2 แบบ ปอ.3 และแบบติดตาม ปอ.3</li><li>- แบบ ปส.</li></ul></li><li>• การดำเนินงานตามคำรับรองการปฏิบัติราชการ<ul style="list-style-type: none"><li>- คำรับรองการปฏิบัติราชการ</li><li>- รายงานผลการดำเนินงานตามคำรับรองฯ</li></ul></li><li>• รายงานการเงิน<ul style="list-style-type: none"><li>- งบแสดงฐานะการเงิน</li><li>- งบแสดงผลการดำเนินงานทางการเงิน</li><li>- งบกระแสเงินสด</li></ul></li></ul>



**การตรวจสอบและประเมินผลภาครัฐการประจำปีงบประมาณ พ.ศ. 2551**  
**แผนผังแสดงรายละเอียด ขั้นตอน และกำหนดการส่งเอกสาร/รายงาน**  
**กรณีจังหวัด**



**3. กำหนดส่งรายงานผลการประเมินตนเอง**

ค.ต.ป. ประจำกระทรวง อ.ค.ต.ป. กลุ่มกระทรวง และ อ.ค.ต.ป. กลุ่มจังหวัด ส่งรายงานผลการประเมินตนเองตามแบบที่ ค.ต.ป. กำหนดให้ฝ่ายเลขานุการ ค.ต.ป. ปีละ 1 ครั้ง โดยจัดทำเป็นรายงาน 1 เล่ม ส่งพร้อมกับการรายงานตรวจสอบและประเมินผลประจำปี สำหรับ ค.ต.ป. ให้จัดทำรายงานผลการประเมินตนเองของคณะกรรมการฯ ปีละ 1 ครั้ง เสนอคณะรัฐมนตรีพร้อมกับการจัดทำรายงานผลการตรวจสอบและประเมินผลภาครัฐการประจำปี

**รูปแบบรายงานสรุปผลการสอบทาน  
ของคณะกรรมการตรวจสอบและประเมินผลประจำกระทรวง**

-----

**1. กระทรวง .....**

**2. หน่วยงานในการกำกับดูแล ประกอบด้วย**

- ส่วนราชการระดับกรม ได้แก่
  - 1) กรม.....
  - 2) กรม.....
  - 3) กรม.....
- รัฐวิสาหกิจ ได้แก่ .....
- องค์การมหาชน ได้แก่ .....
- อื่น ๆ ได้แก่ .....

**3. ขอบเขตการดำเนินงานของคณะกรรมการฯ**

- ครอบคลุมหน่วยงานในกำกับทั้งหมดของส่วนราชการ หรือบางส่วน
- ครอบคลุมแผนปฏิบัติการของส่วนราชการทั้งหมด หรือบางส่วน
- ครอบคลุมพันธกิจของส่วนราชการทั้งหมดหรือบางส่วน

**4. วิธีการดำเนินงาน**

- สอบทานจากรายงานผลการดำเนินงานด้านต่าง ๆ ของส่วนราชการ
- สอบทานจากการติดตามและตรวจสอบ ณ สถานที่ตั้ง
- สอบทานจากการสัมภาษณ์เจ้าหน้าที่ที่รับผิดชอบของส่วนราชการ
- อื่น ๆ ตามความเหมาะสม

**5. ผลการดำเนินงาน แยกเป็น**

1. การสอบทานกรณีปกติ
  - 1.1 ด้านการตรวจราชการ
  - 1.2 ด้านการตรวจสอบภายใน
  - 1.3 ด้านการปฏิบัติราชการตามคำรับรองการปฏิบัติราชการ
  - 1.4 ด้านการควบคุมภายในและการบริหารความเสี่ยง
  - 1.5 รายงานการเงิน
2. การสอบทานกรณีพิเศษ
3. อื่น ๆ ตามที่เห็นควร

**6. ปัญหาอุปสรรคหรือข้อจำกัด แยกเป็น 2 ส่วน**

1. คณะกรรมการฯ
2. ส่วนราชการ

**7. ข้อสังเกตหรือข้อเสนอแนะ**

**8. อื่น ๆ ตามที่เห็นควรเพิ่มเติม**

**9. การลงนามรับรองรายงานเป็นการลงนามทั้งคณะ**

**10. ภาคผนวก เอกสารรายละเอียดการสอบทานของ ค.ต.ป. ประจำกระทรวง**

-----

**รูปแบบการรายงานผลการตรวจสอบและประเมินผลของคณะอนุกรรมการตรวจสอบ  
และประเมินผลภาคราชการกลุ่มกระทรวง และกลุ่มจังหวัด**

-----

**การรายงานผลการตรวจสอบและประเมินผลของ อ.ค.ต.ป. กลุ่มกระทรวง**

1. บทคัดย่อสำหรับผู้บริหาร

- สรุปภาพรวมผลการตรวจสอบ และนำเสนอเฉพาะประเด็นสำคัญ

2. สรุปผลการดำเนินงานของ อ.ค.ต.ป. กลุ่มกระทรวง ประกอบด้วย

2.1 กระทรวงในกลุ่ม

2.2 สรุปภาพรวมผลการสอบทานของ ค.ต.ป. ประจำกระทรวงในเรื่องต่างๆ

ประกอบด้วย

1) การสอบทานกรณีปกติ

1.1) ด้านการตรวจราชการ

1.2) ด้านการตรวจสอบภายใน

1.3) ด้านการปฏิบัติราชการตามคำรับรองการปฏิบัติราชการ

1.4) ด้านการควบคุมภายในและการบริหารความเสี่ยง

1.5) รายงานการเงิน

2) การสอบทานกรณีพิเศษ

2.3 ความเห็นของ อ.ค.ต.ป. กลุ่มกระทรวงที่เกี่ยวกับข้อตรวจพบ และข้อเสนอแนะของ  
ค.ต.ป. ประจำกระทรวง

3. การลงนามรับรองรายงาน เป็นการลงนามทั้งคณะ

4. ภาคผนวก เอกสารการรายงานผลของ ค.ต.ป. ประจำกระทรวง

**การรายงานผลการตรวจสอบและประเมินผลของ อ.ค.ต.ป. กลุ่มจังหวัด**

1. บทคัดย่อสำหรับผู้บริหาร

- สรุปภาพรวมผลการตรวจสอบ และนำเสนอเฉพาะประเด็นสำคัญ

2. สรุปผลการดำเนินงานของ อ.ค.ต.ป. กลุ่มจังหวัด ประกอบด้วย

2.1 จังหวัดในกลุ่ม

2.2 สรุปภาพรวมผลการสอบทานของ อ.ค.ต.ป. กลุ่มจังหวัดในเรื่องต่างๆ

ประกอบด้วย

1) การสอบทานกรณีปกติ

1.1) ด้านการตรวจราชการ

1.2) ด้านการตรวจสอบภายใน

- 1.3) ด้านการปฏิบัติราชการตามคำรับรองการปฏิบัติราชการ
- 1.4) ด้านการควบคุมภายในและการบริหารความเสี่ยง
- 1.5) รายงานการเงิน
- 2) การสอบทานกรณีพิเศษ
- 2.3 ความเห็นและข้อเสนอแนะของ อ.ค.ต.ป. กลุ่มจังหวัด
3. การลงนามรับรองรายงาน เป็นการลงนามทั้งคณะ
4. ภาคผนวก เอกสารรายละเอียดการสอบทานของ อ.ค.ต.ป. กลุ่มจังหวัด