

ด่วนที่สุด

ที่ นร (กนจ.) ๑๒๐๓/ว๒



คณะกรรมการนโยบายการบริหารงาน
จังหวัดและกลุ่มจังหวัดแบบบูรณาการ
สำนักงาน ก.พ.ร.
ถนนพิษณุโลก กทม. ๑๐๓๐๐

๖ กุมภาพันธ์ ๒๕๕๒

เรื่อง นโยบาย หลักเกณฑ์ และวิธีการจัดทำแผนพัฒนาจังหวัด แผนพัฒนากลุ่มจังหวัด
แผนปฏิบัติราชการประจำปีของจังหวัด และแผนปฏิบัติราชการประจำปีของกลุ่มจังหวัด

เรียน (เวียนกระทรวง กรม จังหวัด)

- สิ่งที่ส่งมาด้วย
๑. กรอบนโยบายในการจัดทำแผนพัฒนาจังหวัดและกลุ่มจังหวัด
 ๒. หลักเกณฑ์และวิธีการจัดทำแผนพัฒนาจังหวัด แผนปฏิบัติราชการประจำปีของจังหวัด และการจัดทำงบประมาณจังหวัด
 ๓. หลักเกณฑ์และวิธีการจัดทำแผนพัฒนากลุ่มจังหวัด แผนปฏิบัติราชการประจำปีของกลุ่มจังหวัด และการจัดทำงบประมาณกลุ่มจังหวัด
 ๔. ปฏิทินการจัดทำแผนพัฒนาจังหวัด แผนปฏิบัติราชการประจำปีของจังหวัด แผนพัฒนากลุ่มจังหวัด และแผนปฏิบัติราชการประจำปีของกลุ่มจังหวัด ประจำปีงบประมาณ พ.ศ. ๒๕๕๓

ด้วยพระราชกฤษฎีกาว่าด้วยการบริหารงานจังหวัดและกลุ่มจังหวัดแบบบูรณาการ พ.ศ. ๒๕๕๑ มาตรา ๘ (๒) ได้บัญญัติให้คณะกรรมการนโยบายการบริหารงานจังหวัดและกลุ่มจังหวัดแบบบูรณาการ (ก.น.จ.) มีอำนาจหน้าที่ในการกำหนดนโยบาย หลักเกณฑ์ และวิธีการการจัดทำแผนพัฒนาจังหวัด แผนพัฒนากลุ่มจังหวัด แผนปฏิบัติราชการประจำปีของจังหวัด และแผนปฏิบัติราชการประจำปีของกลุ่มจังหวัด

ก.น.จ. จึงได้กำหนดนโยบาย หลักเกณฑ์ และวิธีการตามนัยของบทบัญญัติดังกล่าว
ดังนี้

๑. กรอบนโยบายในการจัดทำแผนพัฒนาจังหวัดและกลุ่มจังหวัด (รายละเอียดตามสิ่งที่ส่งมาด้วย ๑)

๒. หลักเกณฑ์และวิธีการจัดทำแผนพัฒนาจังหวัด แผนปฏิบัติราชการประจำปีของจังหวัดและการจัดทำงบประมาณจังหวัด (รายละเอียดตามสิ่งที่ส่งมาด้วย ๒)

๓. หลักเกณฑ์...

๓. หลักเกณฑ์และวิธีการจัดทำแผนพัฒนากลุ่มจังหวัด แผนปฏิบัติราชการประจำปีของกลุ่มจังหวัด และการจัดทำงบประมาณกลุ่มจังหวัด (รายละเอียดตามสิ่งที่ส่งมาด้วย ๓)

๔. ปฏิทินการจัดทำแผนพัฒนาจังหวัดและแผนปฏิบัติราชการประจำปีของจังหวัด แผนพัฒนากลุ่มจังหวัด และแผนปฏิบัติราชการประจำปีของกลุ่มจังหวัดประจำปีงบประมาณ พ.ศ. ๒๕๕๓ (รายละเอียดตามสิ่งที่ส่งมาด้วย ๔) ซึ่งตามปฏิทินดังกล่าวได้กำหนดให้ ก.บ.จ. และ ก.บ.ก. จัดส่งแผนพัฒนาจังหวัดและแผนปฏิบัติราชการประจำปีของจังหวัด แผนพัฒนากลุ่มจังหวัดและแผนปฏิบัติราชการประจำปีของกลุ่มจังหวัดภายในวันที่ ๒๐ กุมภาพันธ์ ๒๕๕๒

เพื่อให้การพิจารณาเห็นชอบแผนพัฒนาจังหวัดและแผนปฏิบัติราชการประจำปีของจังหวัด แผนพัฒนากลุ่มจังหวัดและแผนปฏิบัติราชการประจำปีของกลุ่มจังหวัดเป็นไปอย่างรวดเร็ว จึงขอให้จัดส่งแผนดังกล่าวฯ ให้สำนักงานคณะกรรมการพัฒนาการเศรษฐกิจและสังคมแห่งชาติ (ฝ่ายเลขานุการของคณะกรรมการ ก.น.จ. ด้านแผนและด้านงบประมาณ) จำนวน ๒๐ ชุด พร้อม CD ข้อมูล และจัดส่งให้สำนักงาน ก.พ.ร. (ฝ่ายเลขานุการ ก.น.จ.) จำนวน ๕ ชุด พร้อม CD ข้อมูล รวมทั้งสำเนาส่งให้ส่วนราชการที่รับผิดชอบการดำเนินการตามแผนปฏิราชการประจำปีของจังหวัดและแผนพัฒนากลุ่มจังหวัด และแผนปฏิบัติราชการประจำปีของกลุ่มจังหวัด ส่วนราชการละ ๑ ชุด เพื่อประกอบการจัดทำค่าของงบประมาณของส่วนราชการนั้นต่อไป

จึงเรียนมาเพื่อโปรดทราบและถือปฏิบัติต่อไป ทั้งนี้ ได้แจ้งให้กระทรวง กรม และจังหวัดต่าง ๆ ได้ทราบด้วยแล้ว

ขอแสดงความนับถือ



(นายทศพร ศิริสัมพันธ์)

เลขาธิการ ก.พ.ร.

อนุกรรมการและเลขานุการ ก.น.จ.

ฝ่ายเลขานุการ ก.น.จ.

สำนักพัฒนาระเบียบราชการส่วนภูมิภาคฯ

โทร. ๐ ๒๓๕๖ ๙๙๑๘

โทรสาร ๐ ๒๒๘๑ ๘๑๒๑

กรอบนโยบายในการจัดทำแผนพัฒนาจังหวัดและกลุ่มจังหวัด

อาศัยอำนาจตามความในมาตรา 8 (2) แห่งพระราชกฤษฎีกาว่าด้วยการบริหารงานจังหวัดและกลุ่มจังหวัดแบบบูรณาการ พ.ศ. 2551 คณะกรรมการนโยบายการบริหารงานจังหวัดและกลุ่มจังหวัดแบบบูรณาการ (ก.น.จ.) ได้กำหนดกรอบนโยบายในการจัดทำแผนพัฒนาจังหวัดและกลุ่มจังหวัดไว้ ดังนี้

1. กรอบแนวทาง

1) ให้นำนโยบายของรัฐบาลโดยเฉพะนโยบายเร่งด่วนตามแผนฟื้นฟูเศรษฐกิจของรัฐบาล มาเป็นกรอบหลักในการจัดทำแผนพัฒนาจังหวัดและแผนพัฒนากลุ่มจังหวัด เพื่อกระตุ้นเศรษฐกิจ สร้างโอกาสและเพิ่มรายได้ และลดภาระค่าครองชีพของประชาชน อันจะเป็นการพัฒนาคุณภาพชีวิตของประชาชน

นอกจากนี้ ให้จังหวัดและกลุ่มจังหวัดนำแผนพัฒนาการเศรษฐกิจและสังคมแห่งชาติ กรอบยุทธศาสตร์การพัฒนาระดับภาค (ซึ่งมติคณะรัฐมนตรี เมื่อวันที่ 6 พฤษภาคม 2551 ได้เห็นชอบ) และยุทธศาสตร์รายสาขา เช่น ยุทธศาสตร์การท่องเที่ยว ทิศทางการพัฒนาอุตสาหกรรม แนวทางการพัฒนาการเกษตร เป็นต้น รวมทั้งผลการศึกษาของส่วนราชการที่เกี่ยวข้อง มาใช้ประกอบในการจัดทำแผนพัฒนาจังหวัดและกลุ่มจังหวัดได้ด้วย อย่างไรก็ตาม การให้จังหวัดและกลุ่มจังหวัด ใช้กรอบดังกล่าวในการจัดทำแผนพัฒนาจังหวัดและกลุ่มจังหวัดนั้น ไม่ได้หมายถึงให้จังหวัดและกลุ่มจังหวัดยึดกรอบยุทธศาสตร์ข้างต้นแบบตายตัว ขาดความยืดหยุ่น แต่ควรสามารถคิดริเริ่มแนวทาง การพัฒนาเป็นการเฉพาะของตนเองตามศักยภาพและความต้องการของประชาชนในพื้นที่ อันเป็นไปตามหลักการบริหารงานภาครัฐแนวใหม่ ที่เน้นการกระจายอำนาจให้แก่แต่ละเขตพื้นที่ มีบทบาทหน้าที่ในการบริหารการพัฒนา และสามารถดำเนินการเพื่อช่วยกระตุ้นกิจกรรมทางเศรษฐกิจและการพัฒนาคุณภาพชีวิตมากขึ้น

2) มุ่งเน้นการทำงานแบบเครือข่ายร่วมกันทุกภาคส่วนโดยคำนึงความพร้อมของทุกภาคส่วน

ให้พิจารณาความพร้อมของส่วนราชการต่าง ๆ ทั้งส่วนกลางและส่วนภูมิภาคในการ บูรณาการแผนงาน/โครงการตามแผนปฏิบัติการประจำปี ให้สอดคล้องกับแผนพัฒนาจังหวัดและแผนพัฒนากลุ่มจังหวัดที่กำหนดไว้ และความพร้อมขององค์กรปกครองส่วนท้องถิ่นในการดำเนินโครงการพัฒนาร่วมระหว่างจังหวัด/กลุ่มจังหวัดกับองค์กรปกครองส่วนท้องถิ่น หรือโครงการพัฒนาร่วมระหว่างองค์กรปกครองส่วนท้องถิ่นในจังหวัดและกลุ่มจังหวัด โดยสมัครใจ ตลอดจนความพร้อมของภาคเอกชนของแต่ละพื้นที่ในการสนับสนุนหรือร่วมลงทุนกับภาครัฐในการจัดโครงการ/กิจกรรม เพื่อสนับสนุนการจัดทำแผนพัฒนาจังหวัดและแผนพัฒนากลุ่มจังหวัด

3) รับฟังความคิดเห็นของประชาชนในท้องถิ่นในจังหวัด

จังหวัดและกลุ่มจังหวัดต้องมีการดำเนินการรับฟังความคิดเห็นของประชาชนในท้องถิ่นในจังหวัด โดยให้ใช้กระบวนการประชาคมชุมชน เพื่อพิจารณาปัญหาและความต้องการของประชาชน รวมทั้งนำข้อมูลตามแผนชุมชนมาประกอบการจัดทำแผนพัฒนาจังหวัดและแผนพัฒนากลุ่มจังหวัดด้วย

2. ขอบเขตของแผนพัฒนาจังหวัดและแผนพัฒนากลุ่มจังหวัด

1) ขอบเขตของแผนพัฒนาจังหวัด

แผนพัฒนาจังหวัดเป็นแผนที่มีมุ่งการพัฒนาจังหวัดแบบองค์รวมที่ครอบคลุมทุกมิติในด้านเศรษฐกิจ สังคม ทรัพยากรธรรมชาติ สิ่งแวดล้อมและความมั่นคง เพื่อพัฒนาคุณภาพชีวิต สร้างโอกาสและอาชีพซึ่งตอบสนองต่อความต้องการของประชาชนในจังหวัด

2) ขอบเขตของแผนพัฒนากลุ่มจังหวัด

แผนพัฒนากลุ่มจังหวัดจะเป็นแผนที่มีมุ่งเน้นการพัฒนาด้านเศรษฐกิจและสังคม เพื่อเพิ่มขีดความสามารถในการแข่งขันของกลุ่มจังหวัดและนำไปสู่การกระตุ้นให้เกิดการลงทุนของภาคเอกชนและสร้างรายได้ให้กลุ่มจังหวัด

ทั้งนี้ แผนพัฒนาจังหวัดและกลุ่มจังหวัดต้องอยู่บนพื้นฐานของความเห็นชอบร่วมกันของทุกภาคส่วนเพื่อให้เกิดความยั่งยืนและร่วมมือร่วมใจกัน และเมื่อมีการประกาศใช้แผนพัฒนาจังหวัดและแผนพัฒนากลุ่มจังหวัดแล้ว การจัดทำแผนปฏิบัติการประจำปีของจังหวัดและแผนปฏิบัติการประจำปีของกลุ่มจังหวัด รวมทั้งการดำเนินกิจการของส่วนราชการและหน่วยงานอื่นของรัฐทั้งปวงที่กระทำในพื้นที่จังหวัดและกลุ่มจังหวัด ต้องสอดคล้องกับแผนพัฒนาจังหวัดและแผนพัฒนากลุ่มจังหวัดตามนโยบายของพระราชบัญญัติระเบียบบริหารราชการแผ่นดินข้างต้น มาตรา 53/1 วรรคท้าย ซึ่งจะทำให้เกิดการแบ่งหน้าที่ความรับผิดชอบกันเพื่อดำเนินการขับเคลื่อนในแต่ละประเด็น ยุทธศาสตร์ และลดความซ้ำซ้อนของการใช้งบประมาณแผ่นดิน รวมทั้งเกิดการระดมทรัพยากรมาใช้ร่วมกันหรือประสานการลงทุนกับภาคเอกชนเพื่อให้เกิดประโยชน์สูงสุดในการขับเคลื่อนแผนพัฒนาจังหวัดและแผนพัฒนากลุ่มจังหวัด

3. แนวทางการพิจารณาเห็นชอบแผนพัฒนาจังหวัด แผนพัฒนากลุ่มจังหวัด แผนปฏิบัติการประจำปีของจังหวัดและแผนปฏิบัติการประจำปีของกลุ่มจังหวัด

1) คุณภาพของแผนพัฒนาจังหวัดและแผนพัฒนากลุ่มจังหวัด

แผนพัฒนาจังหวัดและแผนพัฒนากลุ่มจังหวัดต้องเป็นแผนที่มีคุณภาพสามารถแสดงวัตถุประสงค์และทิศทางในการพัฒนาจังหวัดและกลุ่มจังหวัดที่ชัดเจนเพื่อกระตุ้นเศรษฐกิจในพื้นที่ และผ่านกระบวนการเห็นชอบร่วมทุกฝ่าย หาก ก.น.จ. พิจารณาแล้วเห็นว่ายังไม่มีคุณภาพ ก.น.จ. อาจส่งแผนดังกล่าวกลับไปให้จังหวัดและกลุ่มจังหวัดดำเนินการแก้ไขให้สมบูรณ์มากขึ้น

2) ความสอดคล้องและเชื่อมโยงกับนโยบายของรัฐบาลโดยเฉพาะนโยบายเร่งด่วนตามแผนฟื้นฟูเศรษฐกิจ

การจัดทำแผนพัฒนาจังหวัด แผนพัฒนากลุ่มจังหวัด รวมทั้งแผนปฏิบัติการราชการประจำปีของจังหวัดและแผนปฏิบัติการประจำปีของกลุ่มจังหวัดซึ่งเป็นแผนที่ระบุถึงโครงการต่าง ๆ ที่จำเป็นต้องดำเนินการในจังหวัดและกลุ่มจังหวัด เพื่อขอรับการจัดสรรงบประมาณจังหวัดและงบประมาณกลุ่มจังหวัด จะต้องเป็นแผนพัฒนาหรือโครงการที่ต้องสอดคล้องกับนโยบายของรัฐบาลโดยเฉพาะนโยบายเร่งด่วนตามแผนฟื้นฟูเศรษฐกิจ ในการพิจารณาอนุมัติเห็นชอบโครงการเพื่อดำเนินการตามแผนปฏิบัติการประจำปีของจังหวัดและแผนปฏิบัติการประจำปีของกลุ่มจังหวัด จะพิจารณาเห็นชอบเฉพาะแผนงานหรือโครงการที่มีคุณภาพ และสอดคล้องกับนโยบายของรัฐบาลโดยเฉพาะนโยบายเร่งด่วนตามแผนฟื้นฟูเศรษฐกิจ เพื่อกระตุ้นเศรษฐกิจ สร้างโอกาสและเพิ่มรายได้ และลดภาระค่าครองชีพของประชาชนและสอดคล้องกับการตอบสนองต่อความต้องการของประชาชนในพื้นที่ และเหมาะสมกับศักยภาพของพื้นที่

หลักเกณฑ์และวิธีการจัดทำแผนพัฒนาจังหวัด แผนปฏิบัติราชการประจำปี ของจังหวัดและการจัดทำงบประมาณจังหวัด

อาศัยอำนาจตามความในมาตรา 8 (2) แห่งพระราชกฤษฎีกาว่าด้วยการบริหารงานจังหวัดและกลุ่มจังหวัดแบบบูรณาการ พ.ศ. 2551 คณะกรรมการนโยบายการบริหารงานจังหวัดและกลุ่มจังหวัดแบบบูรณาการ (ก.น.จ.) ได้กำหนดหลักเกณฑ์และวิธีการจัดทำแผนพัฒนาจังหวัด แผนปฏิบัติราชการประจำปีของจังหวัดและการจัดทำงบประมาณจังหวัด ซึ่งประกอบด้วย

ก. ขอบเขตของแผนพัฒนาจังหวัด

ข. ขั้นตอนและวิธีการ

1) การจัดทำแผนพัฒนาจังหวัด

(1) การศึกษากรอบนโยบาย แนวทางการพัฒนาเศรษฐกิจระดับชาติ และการสำรวจความต้องการและศักยภาพของประชาชนในพื้นที่

(2) การวิเคราะห์และจัดทำแผน

(3) การประชุมปรึกษาหารือ

(4) การเสนอคณะรัฐมนตรี

2) การจัดทำแผนปฏิบัติราชการประจำปีของจังหวัด

3) การจัดทำคำของบประมาณจังหวัด

4) การปรับปรุงแผน

ค. โครงร่างของแผน

ง. ผู้มีส่วนเกี่ยวข้องในการจัดทำแผน

โดยมีรายละเอียด ดังนี้

1. ขอบเขตของแผนพัฒนาจังหวัด

แผนพัฒนาจังหวัดเป็นแผนที่มุ่งการพัฒนาจังหวัดแบบองค์รวมที่ครอบคลุมทุกมิติในด้านเศรษฐกิจ สังคม ทรัพยากรธรรมชาติ สิ่งแวดล้อม และความมั่นคง เพื่อพัฒนาคุณภาพชีวิตและตอบสนองต่อความต้องการของประชาชนในจังหวัด

2. ขั้นตอนและวิธีการ

2.1 การจัดทำแผนพัฒนาจังหวัด

2.1.1 การศึกษากรอบนโยบาย แนวทางการพัฒนาเศรษฐกิจระดับชาติ และการสำรวจความต้องการและศักยภาพของประชาชนในพื้นที่

1) ก.บ.จ. ศึกษากรอบนโยบาย หลักเกณฑ์ และวิธีการในการจัดทำแผนพัฒนาจังหวัดและแผนปฏิบัติการประจำปีของจังหวัด ตามที่ ก.น.จ. กำหนด รวมทั้งแนวทางการพัฒนาเศรษฐกิจระดับชาติ

2) ก.บ.จ. ตรวจสอบความคิดเห็นของประชาชนในท้องถิ่นในจังหวัด โดย อาจดำเนินการด้วยวิธีการใดหรือหลายวิธีเพื่อให้ทราบถึงความต้องการและศักยภาพของประชาชนในพื้นที่ ดังนี้

(1) มอบให้ส่วนราชการ หน่วยงานของรัฐ สถาบันการศึกษา หรือบุคคลอื่นใดทำการศึกษาศำรวจความคิดเห็นของประชาชนในท้องถิ่นในจังหวัด

(2) มอบให้ฝ่ายเลขานุการ ก.บ.จ. ดำเนินการหรือร่วมกับหน่วยงานอื่นทำการศึกษาศำรวจความคิดเห็นของประชาชนในท้องถิ่นในจังหวัด

(3) แต่งตั้งคณะอนุกรรมการของ ก.บ.จ. ชั้นคณะหนึ่ง ทำหน้าที่ประสานงานเพื่อให้ได้ข้อมูลความคิดเห็นของประชาชนในท้องถิ่นในจังหวัด

หรือ (4) อาจดำเนินการอื่นตามที่ ก.บ.จ. เห็นสมควร

ทั้งนี้ ก.บ.จ. อาจแต่งตั้งคณะอนุกรรมการระดับอำเภอในแต่ละอำเภอ เพื่อดำเนินการรวบรวมข้อมูลความคิดเห็นของประชาชนในท้องถิ่น ในตำบล ในหมู่บ้านก็ได้ (โปรดดูรายละเอียดตามประกาศคณะกรรมการนโยบายการบริหารงานจังหวัดแบบบูรณาการ เรื่อง วิธีการสำรวจความคิดเห็นของประชาชนในท้องถิ่นในจังหวัด ลงวันที่ 4 กุมภาพันธ์ 2552)

2.1.2 การวิเคราะห์และการจัดทำแผน

1) ก.บ.จ. วิเคราะห์ผลสำรวจความต้องการและศักยภาพของประชาชนในพื้นที่ระดับอำเภอที่ได้รับตามข้อ 2.1.1 มาจัดทำเป็นข้อมูลความต้องการของประชาชนและศักยภาพในระดับจังหวัด และจัดส่งข้อมูลดังกล่าวให้ ก.บ.ก. ด้วย เพื่อไปใช้ประกอบการจัดทำแผนพัฒนากลุ่มจังหวัด

2) ก.บ.ก. ส่งแผนพัฒนากลุ่มจังหวัด (พร้อมบัญชีรายการโครงการที่ ต้องการให้สนับสนุน) ส่งให้ ก.บ.จ. เพื่อใช้ประกอบการจัดทำแผนพัฒนาจังหวัด

3) ก.บ.จ. นำนโยบายของรัฐบาลโดยเฉพาะนโยบายเร่งด่วนตามแผนฟื้นฟูเศรษฐกิจของรัฐบาล แนวทางการพัฒนาเศรษฐกิจระดับชาติ และข้อมูลความต้องการของประชาชนและศักยภาพในระดับจังหวัด และแผนพัฒนากลุ่มจังหวัด มาวิเคราะห์และจัดทำร่างแผนพัฒนาจังหวัด ซึ่งจะประกอบด้วยสาระสำคัญ ดังนี้

(1) กำหนดวิสัยทัศน์ของจังหวัด

(2) กำหนดประเด็นยุทธศาสตร์ ที่สอดคล้องกับทิศทางการพัฒนา หรือวิสัยทัศน์

(3) กำหนดเป้าประสงค์ ตัวชี้วัด และค่าเป้าหมายของแต่ละประเด็นยุทธศาสตร์

(4) กำหนดกลยุทธ์ ภายใต้ประเด็นยุทธศาสตร์นั้น ๆ

(5) กำหนดโครงการต่าง ๆ ภายใต้กลยุทธ์

2.1.3 การประชุมปรึกษาหารือ

1) เมื่อ ก.บ.จ. ได้แผนพัฒนาจังหวัดแล้ว ให้ส่งผู้ว่าราชการจังหวัดนำแผนดังกล่าวไปประชุมปรึกษาหารือร่วมกันกับบุคคลจากภาคส่วนต่าง ๆ ในจังหวัดเพื่อรับฟังความคิดเห็น โดยให้ดำเนินการตามตามมาตรา 19 มาตรา 21 มาตรา 22 มาตรา 23 และมาตรา 24 ของพระราชกฤษฎีกาว่าด้วยการบริหารงานจังหวัดและกลุ่มจังหวัดแบบบูรณาการ พ.ศ. 2551

2) ให้ ก.บ.จ. นำผลการประชุมและความคิดเห็นของที่ประชุมมาปรับปรุงแผนพัฒนาจังหวัดให้สมบูรณ์

3) ในการประชุมปรึกษาหารือ ตามข้อ 1 ให้นำแผนพัฒนากลุ่มจังหวัดที่ได้รับจาก ก.บ.ก. เข้ารับฟังความคิดเห็นพร้อมกันด้วย และเมื่อได้ผลการรับฟังความคิดเห็นแล้วให้ส่ง ก.บ.ก. เพื่อดำเนินการต่อไป

2.1.4 การเสนอ ก.น.จ. และคณะรัฐมนตรี

1) ก.บ.จ. นำแผนพัฒนาจังหวัดที่ปรับปรุงตามความเห็นของที่ประชุมปรึกษาหารือแล้ว ส่ง ก.น.จ. เพื่อพิจารณา ทั้งนี้ ให้ส่งสำเนาให้ ก.บ.ก. ทราบด้วย

2) ก.น.จ. พิจารณากลับกรอง แล้วนำเสนอคณะรัฐมนตรีพิจารณาเห็นชอบต่อไป

2.2 การจัดทำแผนปฏิบัติการประจำปีของจังหวัด

2.2.1 ก.บ.จ. นำแผนพัฒนาจังหวัดที่คณะรัฐมนตรีเห็นชอบแล้ว มาสังเคราะห์จัดทำเป็นแผนปฏิบัติการประจำปีของจังหวัด

2.2.2 การจัดทำแผนปฏิบัติการประจำปีของจังหวัด จะต้องมีสาระสำคัญดังนี้

(1) การระบุรายละเอียดของโครงการ โดยโครงการที่ปรากฏตามแผนปฏิบัติการประจำปีของจังหวัด จะเป็นโครงการที่ดำเนินการในจังหวัดเพื่อให้เป็นไปตามวัตถุประสงค์และทิศทางการพัฒนาของจังหวัด ซึ่งประกอบด้วย (1) โครงการที่ดำเนินการโดยจังหวัด (2) โครงการที่ดำเนินการโดยกระทรวง ทบวง กรม (3) โครงการที่ดำเนินการโดยองค์กรปกครองส่วนท้องถิ่นหรือหน่วยงานอื่นใดของรัฐ ที่สมควรใจให้ความร่วมมือและสนับสนุนการดำเนินการตามแผนพัฒนาจังหวัดและแผนปฏิบัติการประจำปีของจังหวัด และ (4) โครงการที่จะได้รับการสนับสนุนหรือเป็นความร่วมมือจากภาคเอกชน

(2) การกำหนดเป้าหมายและผลสัมฤทธิ์

(3) การกำหนดหน่วยงานผู้รับผิดชอบ

(4) การกำหนดงบประมาณที่จะต้องใช้จ่ายดำเนินการ ในแผนปฏิบัติการประจำปีของจังหวัด ต้องมีการระบุไว้ว่าโครงการใดดำเนินการโดยหน่วยงานใด โดยจำแนกเป็น (1) เป็นโครงการที่ดำเนินการโดยจังหวัดซึ่งจังหวัดจะนำมาจัดทำเป็นคำของบประมาณจังหวัดจากสำนักงบประมาณโดยตรง หรือ (2) เป็นโครงการที่ดำเนินการโดยกระทรวง ทบวง กรม และใช้งบประมาณของกระทรวง/กรม หรือ (3) เป็นโครงการที่เป็นความ

ร่วมมือจากองค์กรปกครองส่วนท้องถิ่น และใช้งบขององค์กรปกครองส่วนท้องถิ่น หรือ (4) เป็นโครงการร่วมมือจากภาคเอกชนที่เอกชนสนับสนุนเงินทุน

2.2.3 เมื่อ ก.บ.จ. จัดทำแผนปฏิบัติการราชการประจำปีของจังหวัดเสร็จแล้วให้ผู้ว่าราชการจังหวัดจัดส่งให้ ก.น.จ. และสำเนาส่งให้ ก.บ.ก. เพื่อประกอบการจัดทำแผนปฏิบัติการราชการประจำปีของกลุ่มจังหวัดด้วย รวมทั้งสำเนาให้กระทรวง กรมที่เกี่ยวข้องเพื่อไปประกอบการจัดทำคำขอของงบประมาณของส่วนราชการ

2.2.4 ก.น.จ. พิจารณากลับกรอง ก่อนนำเสนอคณะรัฐมนตรีต่อไป

อนึ่ง สำหรับการจัดทำแผนพัฒนาจังหวัด พ.ศ. 2553-2556 ซึ่งเป็นการจัดทำครั้งแรกตามพระราชกฤษฎีกานี้กำหนดให้ ก.บ.จ. จัดทำแผนพัฒนาจังหวัดและแผนปฏิบัติการราชการประจำปีของจังหวัด เสนอ ก.น.จ. เพื่อพิจารณาให้ความเห็นชอบไปในคราวเดียวกัน (มาตรา 36 พระราชกฤษฎีกาว่าด้วยการบริหารงานจังหวัดและกลุ่มจังหวัดแบบบูรณาการ พ.ศ. 2551)

2.3 การจัดทำคำขอของงบประมาณจังหวัด

2.3.1 ในเรื่องของการจัดทำคำขอของงบประมาณนี้ให้ถือปฏิบัติตามมาตรา 28 พระราชกฤษฎีกาว่าด้วยการบริหารงานจังหวัดและกลุ่มจังหวัดแบบบูรณาการ พ.ศ. 2551 ซึ่งได้กำหนดแนวทางไว้ ดังนี้

(1) เมื่อคณะรัฐมนตรีพิจารณาให้ความเห็นชอบแผนปฏิบัติการราชการประจำปีของจังหวัดตามที่ ก.น.จ. เสนอแล้ว ให้ ก.น.จ. ส่งให้สำนักงบประมาณเพื่อใช้ในการจัดสรรงบประมาณ โดยสำนักงบประมาณต้องดำเนินการจัดสรรงบประมาณรายจ่ายประจำปีให้เพียงพอต่อการดำเนินงานตามแผนปฏิบัติการราชการประจำปีของจังหวัด

(2) การส่งแผนปฏิบัติการราชการประจำปีของจังหวัดให้สำนักงบประมาณตามข้อ (1) จะถือเป็นการยื่นคำขอของงบประมาณต่อสำนักงบประมาณตามกฎหมายว่าด้วยวิธีการงบประมาณเฉพาะในส่วนที่เกี่ยวกับงบประมาณของจังหวัดแล้วด้วย

2.3.2 คำขอของงบประมาณจังหวัด ประกอบด้วย

(1) งบบริหารจัดการจังหวัด จะประกอบด้วยงบรายจ่ายเกี่ยวกับค่าใช้จ่ายในการบริหารจัดการเพื่อจัดทำแผนของจังหวัด การศึกษาวิจัย การประชุมปรึกษาหารือกลุ่มผู้ที่มีส่วนเกี่ยวข้องในจังหวัด และการติดตามประเมินผลการดำเนินการตามแผน

(2) งบรายจ่ายสำหรับโครงการตามแผนพัฒนาจังหวัดและแผนปฏิบัติการราชการประจำปีของจังหวัดที่ดำเนินการโดยจังหวัด

2.4 การปรับปรุงแผน

2.4.1 แผนพัฒนาจังหวัด สามารถที่จะมีการปรับปรุงหรือเปลี่ยนแปลงเพื่อให้สอดคล้องกับสถานการณ์ นโยบาย หรือความต้องการของประชาชนในพื้นที่ได้ตามความจำเป็น โดยไม่ต้องรอให้สิ้นอายุของแผน

2.4.2 กรณีการปรับปรุงแผนตาม 2.4.1 ให้ใช้หลักเกณฑ์และวิธีการ เหมือนการจัดทำแผนตามข้อ 2.1

3. โครงร่างของแผน

3.1 แผนพัฒนาจังหวัด จะประกอบด้วย

3.1.1 สภาพทั่วไปของจังหวัด: ข้อมูลการปกครอง ประชากร โครงสร้างพื้นฐาน

3.1.2 การวิเคราะห์ศักยภาพด้านเศรษฐกิจ สังคม ทรัพยากรธรรมชาติและสิ่งแวดล้อมของจังหวัด

3.1.3 ยุทธศาสตร์การพัฒนาจังหวัด ซึ่งประกอบด้วย (1) วิสัยทัศน์ (2) ประเด็นยุทธศาสตร์ (3) เป้าประสงค์ (4) ตัวชี้วัดและค่าเป้าหมาย (5) กลยุทธ์ (6) บัญชีรายการชุดโครงการ (รายละเอียดตามแบบ จ1)

3.2 แผนปฏิบัติการราชการประจำปีของจังหวัด จะประกอบด้วย

3.2.1 วิสัยทัศน์

3.2.2 ประเด็นยุทธศาสตร์

3.2.3 กลยุทธ์

3.2.4 โครงการ ซึ่งจะประกอบด้วย (1) รายละเอียดของโครงการ (2) เป้าหมายและผลสัมฤทธิ์ของงาน (3) หน่วยงานผู้รับผิดชอบ และ (4) งบประมาณ (รายละเอียดตามแบบ จ2)

3.2.5 สำหรับโครงการที่จะใช้งบประมาณของจังหวัด จะต้องจัดทำข้อมูลพื้นฐานระดับกิจกรรมย่อยของโครงการตามแบบของสำนักงบประมาณ (รายละเอียดตามแบบข้อมูลพื้นฐานระดับกิจกรรมย่อย (โครงการของจังหวัด) และคำนิยามประกอบการจัดทำข้อมูลที่แนบท้าย)

4. ผู้มีส่วนเกี่ยวข้องในการจัดทำแผน

4.1 กลไกของคณะกรรมการตามพระราชกฤษฎีกาว่าด้วยการบริหารงานจังหวัดและกลุ่มจังหวัดแบบบูรณาการ พ.ศ. 2551 ประกอบด้วย

(1) คณะกรรมการนโยบายการบริหารงานจังหวัดและกลุ่มจังหวัดแบบบูรณาการ (ก.น.จ.)

(2) คณะกรรมการบริหารงานจังหวัดแบบบูรณาการ (ก.บ.จ.)

4.2 คณะอนุกรรมการระดับอำเภอ (อ.ก.อ.)

ในกรณีที่ ก.บ.จ. แต่งตั้งคณะอนุกรรมการเพื่อดำเนินการรวบรวมข้อมูลความคิดเห็นของประชาชนในท้องถิ่นในตำบลหมู่บ้าน อาจแต่งตั้งเป็นคณะอนุกรรมการระดับอำเภอ (อ.ก.อ.) ในแต่ละอำเภอ ประกอบด้วย

(1) นายอำเภอ เป็นประธานกรรมการ

(2) ปลัดอำเภอและหัวหน้าส่วนราชการประจำอำเภอ

ที่นายอำเภอแต่งตั้งตามที่เห็นสมควร เป็นกรรมการ

- (3) ผู้บริหารองค์กรปกครองส่วนท้องถิ่นในอำเภอ
ที่นายอำเภอแต่งตั้งตามที่เห็นสมควร เป็นกรรมการ
- (4) ผู้แทนภาคประชาสังคมจำนวนไม่น้อยกว่า 6 คน
แต่ไม่เกิน 10 คน ตามที่นายอำเภอเห็นสมควร เป็นกรรมการ
- (5) ปลัดอำเภอหรือหัวหน้าส่วนราชการอำเภอคนหนึ่ง
ที่นายอำเภอแต่งตั้งตามที่เห็นสมควร เป็นกรรมการ
และเลขานุการ

โดย อ.ก.อ. มีอำนาจหน้าที่ ดังนี้

- (1) ประสานงานกับองค์กรอื่นๆ ทุกภาคส่วนในพื้นที่ของอำเภอ เพื่อให้ได้มาซึ่งความต้องการ ศักยภาพ และความคิดเห็นของประชาชน
- (2) ร่วมมือกับองค์กรปกครองส่วนท้องถิ่นในพื้นที่ จัดให้มีการสำรวจและประมวลความต้องการของประชาชนโดยใช้ข้อมูลจากแผนชุมชน หรือกระบวนการประชาคมของแต่ละชุมชน
- (3) ศึกษาวิเคราะห์ข้อมูลตาม (1) และ (2) และจัดทำข้อเสนอความต้องการและศักยภาพของประชาชน รวมทั้งโครงการหรือแนวทางแก้ปัญหาส่ง ก.บ.จ.
- (4) หน้าที่อื่นๆ ที่ได้รับมอบหมายจากประธาน ก.บ.จ.

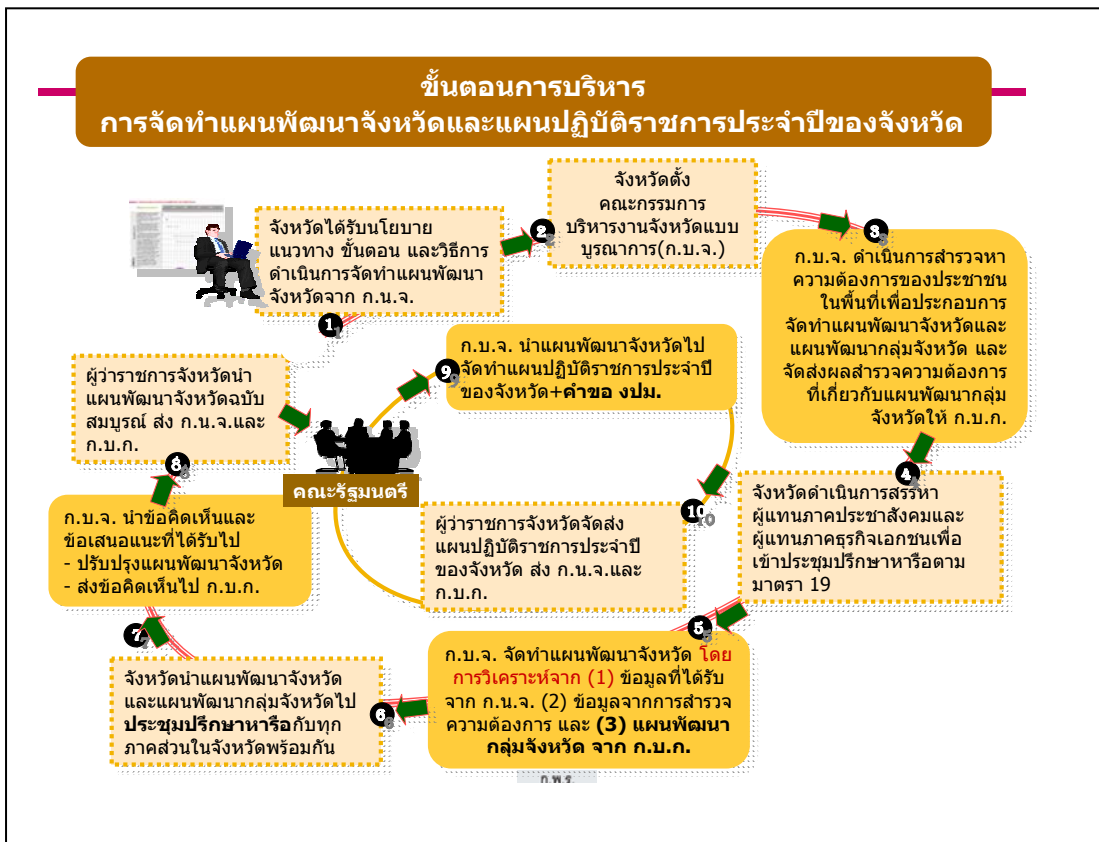
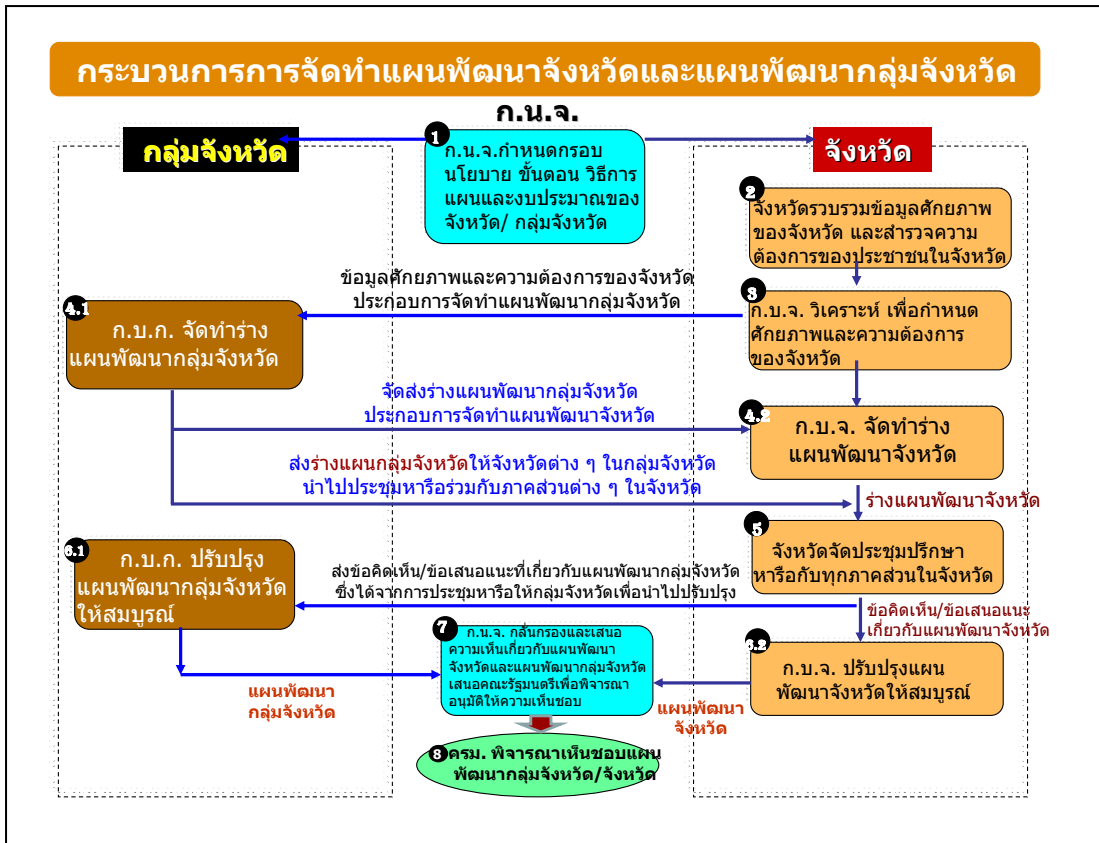
(ตามประกาศคณะกรรมการนโยบายการบริหารงานจังหวัดแบบบูรณาการ เรื่อง วิธีการสำรวจความคิดเห็นของประชาชนในท้องถิ่นในจังหวัด ลงวันที่ 4 กุมภาพันธ์ 2552)

4.3 บุคคลจากภาคส่วนต่าง ๆ

คือกลุ่มบุคคลที่มีความสำคัญต่อการจัดทำแผนพัฒนาจังหวัด โดยเป็นผู้มีส่วนร่วมในการประชุมปรึกษาหารือกับผู้ว่าราชการจังหวัด อันประกอบด้วย

- (1) หัวหน้าส่วนราชการที่มีสถานที่ตั้งทำการอยู่ในจังหวัด หรือมีเขตอำนาจหน้าที่ในจังหวัด ไม่ว่าจะเป็นราชการบริหารส่วนภูมิภาคหรือราชการบริหารส่วนกลาง
- (2) หัวหน้าหน่วยงานที่เป็นรัฐวิสาหกิจและหน่วยงานอื่นของรัฐบรรดาที่มีสถานที่ตั้งทำการอยู่ในจังหวัดหรือมีเขตอำนาจหน้าที่ในจังหวัด
- (3) ผู้บริหารองค์กรปกครองส่วนท้องถิ่นทั้งหมดในจังหวัด
- (4) ผู้แทนภาคประชาสังคม
- (5) ผู้แทนภาคธุรกิจเอกชน

โดยที่การได้มาและคุณสมบัติของ (4) ให้เป็นไปตามมาตรา 21 มาตรา 22 และมาตรา 23 และการได้มาของ (5) ให้เป็นไปตามมาตรา 24 ของพระราชกฤษฎีกาว่าด้วยการบริหารงานจังหวัดและกลุ่มจังหวัดแบบบูรณาการ พ.ศ. 2551



คำอธิบายแบบ จ.1

1. **วิสัยทัศน์** หมายถึง ภาพที่แสดงให้เห็นทิศทางที่จังหวัดจะดำเนินไปในอนาคต
2. **ประเด็นยุทธศาสตร์** หมายถึง ประเด็นหลักในการพัฒนาจังหวัด หรือ ประเด็นหลักที่หน่วยงานในจังหวัดจะต้องดำเนินการเพื่อให้บรรลุวิสัยทัศน์
3. **เป้าประสงค์เชิงยุทธศาสตร์** หมายถึง สิ่งที่จังหวัดต้องบรรลุเพื่อรักษาหรือทำให้เกิดความสามารถในการแข่งขันของจังหวัดซึ่งจะกำหนดทิศทางระยะยาวของ การพัฒนาจังหวัด และเป็นแนวทางในการจัดสรรทรัพยากรและปรับเปลี่ยนการจัดสรรทรัพยากร
4. **ตัวชี้วัด** หมายถึง สารสนเทศที่เป็นตัวเลขที่บอกจำนวนปัจจัยนำเข้า ผลผลิต และ ผลการดำเนินการของกระบวนการ ผลผลิต บริการ และผลการดำเนินการของจังหวัดโดยรวม ตัวชี้วัดอาจเป็นแบบง่าย ๆ ที่ได้จากการวัดแต่ละครั้ง หรือแบบหลายตัวประกอบกัน
5. **ค่าเป้าหมาย พ.ศ.** หมายถึง ระดับความสำเร็จของตัวชี้วัดที่จังหวัดจะต้องการบรรลุถึงภายในเวลาที่กำหนด(1 ปี)
6. **ค่าเป้าหมาย พ.ศ. – พ.ศ.** หมายถึง ค่าเป้าหมายของตัวชี้วัดเฉลี่ย 4 ปี
7. **กลยุทธ์** หมายถึง วิธีการดำเนินงาน ที่คาดว่าจะนำไปสู่ความสำเร็จตามเป้าประสงค์เชิงยุทธศาสตร์ของจังหวัด
8. **โครงการ** หมายถึง ชื่อโครงการภายใต้ประเด็นยุทธศาสตร์ โดยเรียงตามลำดับความสำคัญ
9. **แหล่งงบประมาณ** หมายถึง แหล่งงบประมาณของโครงการ โดยกำหนดไว้ 4 แหล่ง โดยให้ระบุหมายเลขของแหล่งงบประมาณ ดังนี้
 - 1 หมายถึง งบประมาณของจังหวัด
 - 2 หมายถึง งบประมาณของกระทรวง/กรม
 - 3 หมายถึง งบประมาณขององค์กรปกครองส่วนท้องถิ่น
 - 4 หมายถึง งบประมาณของภาคเอกชน
10. **ผลผลิต** หมายถึง ประเภทของผลผลิตของโครงการ โดยกำหนดไว้ 5 แหล่ง โดยให้ระบุหมายเลขของผลผลิต ดังนี้
 - 1 หมายถึง ด้านเศรษฐกิจ
 - 2 หมายถึง ด้านสังคมและคุณภาพชีวิต
 - 3 หมายถึง ด้านทรัพยากรและธรรมชาติ
 - 4 หมายถึง ด้านรักษาความมั่นคงและความสงบ
 - 5 หมายถึง ด้านการบริหารจัดการ
11. **งบประมาณดำเนินการ** หมายถึง งบประมาณในการดำเนินการของโครงการในแต่ละปีงบประมาณ โดยให้ใช้หน่วยเป็น “บาท”

12. หน่วยดำเนินการ หมายถึง หน่วยงานรับผิดชอบในการดำเนินการโครงการ หากโครงการมีหลายหน่วยรับผิดชอบในการดำเนินโครงการ ให้ระบุเฉพาะหน่วยงานรับผิดชอบหลัก

แบบฟอร์มการจัดทำแผนปฏิบัติการประจำปีของจังหวัด พ.ศ.....

วิสัยทัศน์ :(1).....

ประเด็นยุทธศาสตร์ที่.....(2)..... :

กลยุทธ์.....(3).....

โครงการ	ผลผลิต (10)	เป้าหมาย/ ผลสัมฤทธิ์ ของ โครงการ (11)	งบประมาณ (บาท) (12)	ผู้รับผิดชอบ (13)
โครงการตามแผนพัฒนาจังหวัด (4)				
1.โครงการของจังหวัด* (5)				
1.1. โครงการ.....				
1.2. โครงการ.....				
1.3. งบประมาณจัดการ (6)				
2.โครงการของกระทรวง กรม (7)				
2.1. โครงการ.....				
2.2. โครงการ.....				
3.โครงการขององค์กรปกครองส่วนท้องถิ่น (8)				
3.1 โครงการ.....				
3.1 โครงการ.....				
4.โครงการความร่วมมือกับภาคเอกชน (9)				
4.1 โครงการ.....				
4.2 โครงการ.....				

* จะต้องจัดทำข้อมูลพื้นฐานของโครงการด้วย

คำอธิบายแบบ จ.2

1. **วิสัยทัศน์** หมายถึง ภาพที่แสดงให้เห็นทิศทางที่จังหวัดจะดำเนินไปในอนาคต
2. **ประเด็นยุทธศาสตร์** หมายถึง หมายถึง ประเด็นหลักในการพัฒนาจังหวัด หรือประเด็นหลักที่หน่วยงานในจังหวัดจะต้องดำเนินการเพื่อให้บรรลุวิสัยทัศน์
3. **กลยุทธ์** หมายถึง วิธีการดำเนินงาน ที่คาดว่าจะนำไปสู่ความสำเร็จตามเป้าประสงค์เชิงยุทธศาสตร์ของจังหวัด
4. **โครงการตามแผนพัฒนาจังหวัด** หมายถึง โครงการภายใต้แผนพัฒนาจังหวัด
5. **โครงการของจังหวัด** หมายถึง โครงการที่ใช้งบประมาณของจังหวัด (จะต้องจัดทำข้อมูลพื้นฐานของโครงการด้วย)
6. **งบบริหารจัดการ** หมายถึง งบประมาณที่เกี่ยวกับการบริหารจัดการแผน การจัดการประชุมปรึกษาหารือ การติดตามประเมินผล และการดำเนินการอื่นๆ
7. **โครงการของกระทรวง กรม** หมายถึง โครงการของส่วนราชการ ที่ใช้งบประมาณของส่วนราชการ และสอดคล้องกับแผนพัฒนาของจังหวัด
8. **โครงการขององค์กรปกครองส่วนท้องถิ่น** หมายถึง โครงการขององค์กรปกครองส่วนท้องถิ่น ซึ่งใช้งบประมาณขององค์กรปกครองส่วนท้องถิ่น และสอดคล้องกับแผนพัฒนาของจังหวัด
9. **โครงการความร่วมมือกับภาคเอกชน** หมายถึง โครงการของภาคเอกชน ซึ่งใช้งบประมาณของภาคเอกชน และสอดคล้องกับแผนพัฒนาของจังหวัด
10. **ผลผลิต** หมายถึง ประเภทของผลผลิตของโครงการ โดยกำหนดไว้ 5 แหล่ง โดยให้ระบุหมายเลขของแหล่งงบประมาณ ดังนี้
 - 1 หมายถึง ด้านเศรษฐกิจ
 - 2 หมายถึง ด้านสังคมและคุณภาพชีวิต
 - 3 หมายถึง ด้านทรัพยากรและธรรมชาติ
 - 4 หมายถึง ด้านรักษาความมั่นคงและความสงบ
 - 5 หมายถึง ด้านการบริหารจัดการ
11. **เป้าหมาย/ผลสัมฤทธิ์ของโครงการ** หมายถึง เป้าหมายของโครงการโดยให้ระบุเป็นผลลัพธ์ที่สามารถวัดและประเมินได้
12. **งบประมาณ** หมายถึง งบประมาณค่าใช้จ่ายทั้งสิ้นที่ใช้ในการดำเนินการของโครงการ
13. **หน่วยดำเนินการ** หมายถึง หน่วยงานรับผิดชอบในการดำเนินการโครงการ หากโครงการมีหลายหน่วยรับผิดชอบในการดำเนินโครงการ ให้ระบุเฉพาะหน่วยงานรับผิดชอบหลัก

ข้อมูลพื้นฐานระดับกิจกรรมย่อย (โครงการของจังหวัด)

(1 ชุด : 1 โครงการ)

ชื่อโครงการ : วงเงิน บาท

หน่วยดำเนินการ : ผู้รับผิดชอบ : ตำแหน่ง : หมายเลขโทรศัพท์

(1) หลักการและเหตุผล

(1.1) ที่มา : (ระบุจุดริเริ่มที่ทำให้เกิดโครงการ)

(1.2) สภาพปัญหา / ความต้องการ :

(1.3) ความเร่งด่วน : (ระบุระดับความจำเป็นเร่งด่วนและผลกระทบที่จะเกิดขึ้น)

(2) ข้อมูลทั่วไปของโครงการ

(2.1) วัตถุประสงค์ของโครงการ :

(2.2) ความสอดคล้องกับแผนพัฒนาจังหวัด

ประเด็นยุทธศาสตร์ (กลยุทธ์)

-
-
-
-
-

(2.3) ลักษณะโครงการ

- การพัฒนาด้านเศรษฐกิจ การพัฒนาด้านสังคม ด้านการบริหารจัดการ
- การบริหารจัดการด้านทรัพยากรธรรมชาติและสิ่งแวดล้อม ด้านการรักษาความมั่นคงและความสงบ

(2.4) สถานภาพของโครงการ

- โครงการเดิม โครงการใหม่

(2.5) ประเภทของโครงการ

- พัฒนา ดำเนินการปกติ

(2.6) ระยะเวลาดำเนินโครงการ.....ปี เริ่มต้นปี..... สิ้นสุดปี.....

(2.7) สถานที่ดำเนินโครงการ : (ระบุพื้นที่ดำเนินการ)

(3) กลุ่มเป้าหมาย และผู้มีส่วนได้ส่วนเสีย

(3.1) กลุ่มเป้าหมาย :

(3.2) ผู้มีส่วนได้ส่วนเสีย :

(4) เป้าหมาย ผลลัพธ์ และผลกระทบโครงการ

(4.1) เป้าหมายโครงการ

ตัวชี้วัด	หน่วยนับ	ปี 2552 แผน (ผล)*	ปี 2553 แผน	ปี 2554 แผน	ปี 2555 แผน	ปี 2556 แผน
- ตัวชี้วัด.....						
- ตัวชี้วัด.....						
- ตัวชี้วัด.....						
- ตัวชี้วัด.....						

* ผลการดำเนินงานในปีงบประมาณ พ.ศ. 2552 (ตุลาคม 2551 - กุมภาพันธ์ 2552)

(4.2) ผลลัพธ์ :

(4.3) ผลกระทบ :

เชิงบวก :

เชิงลบ :

(5) แนวทางการดำเนินงาน

(ระบุรายละเอียดขั้นตอนการดำเนินงานที่จะทำภายใต้โครงการที่จังหวัดเสนอขอ)

.....

.....

.....

.....

.....

(6) วิธีการดำเนินงาน ดำเนินการเอง จ้างเหมา

(7) วงเงินของโครงการ

หน่วย : บาท

ปีงบประมาณ	เงินงบประมาณ	เงินนอกงบประมาณ	รวม
2552			
2553			
2554			
2555			
2556			
รวมทั้งสิ้น			

สำนักงานงบประมาณ

(8) รายละเอียดวงเงินของโครงการ ปีงบประมาณ พ.ศ. 2553

หน่วย : บาท

รายการ	งบประมาณ	เงินนอกงบประมาณ
รวมทั้งสิ้น		
งบดำเนินงาน - ค่าตอบแทน - ค่าใช้สอย - ค่าวัสดุ - ค่าสาธารณูปโภค งบลงทุน - ค่าครุภัณฑ์ - ค่าที่ดินและสิ่งก่อสร้าง งบเงินอุดหนุน งบรายจ่ายอื่น		

(9) ความพร้อมของโครงการ

(9.1) พื้นที่ดำเนินโครงการ

- ดำเนินการได้ทันที หมายถึง ได้ศึกษาความเหมาะสมและกำหนดพื้นที่ดำเนินการหรือได้รับอนุญาต
- ตามกฎหมายแล้ว และสามารถดำเนินการได้ทันที
- อยู่ในระหว่างเตรียมการ หมายถึง ได้ศึกษาความเหมาะสมและกำหนดพื้นที่ดำเนินการแล้ว อยู่ในระหว่าง
- จัดเตรียมพื้นที่ หรือกำลังแก้ไขปัญหา / อุปสรรคต่างๆ หรือเตรียมการขออนุญาตตามกฎหมาย
- อยู่ในระหว่างศึกษาความเหมาะสม และคัดเลือกพื้นที่ดำเนินการ

(9.2) แบบสรุปรายการ / แผนการปฏิบัติงาน

- มี และสมบูรณ์ (ให้ระบุชื่อหน่วยงานเจ้าของรูปแบบรายการที่ใช้)
- มีแต่ยังไม่สมบูรณ์ (ให้ระบุชื่อหน่วยงานเจ้าของรูปแบบรายการที่ใช้)
- ไม่มี

(9.3) ความพร้อมของบุคลากร เครื่องมือ และเทคนิคการดำเนินการ

- บุคลากรมีประสบการณ์ ทั้งหมด บางส่วน ไม่มีประสบการณ์
- เครื่องมือดำเนินการ มีพร้อมดำเนินการได้ทันที
 มีบางส่วนและต้องจัดหาเพิ่มเติม
 ไม่มี ต้องจัดหาเพิ่มเติม
- เทคนิคในการบริหารจัดการ มีประสบการณ์สูง
 มีประสบการณ์ปานกลาง
 ไม่มีประสบการณ์

(10) วิธีการบริหารจัดการหรือการดูแลบำรุงรักษา เมื่อโครงการแล้วเสร็จ เพื่อให้เกิดความยั่งยืนของโครงการ :

.....
.....
.....
.....

(11) ปัญหา อุปสรรคและข้อจำกัด :

.....
.....
.....
.....

(12) แนวทางแก้ไข :(ระบุแนวทางแก้ไข เช่น แก้ไขกฎหมาย ปรับโครงสร้างหน่วยงาน ปรับกลยุทธ์ ฯลฯ)...

.....
.....
.....
.....

คำนิยามประกอบการจัดทำข้อมูลพื้นฐานระดับกิจกรรมย่อย (โครงการของจังหวัด) (ที่มา : สำนักงบประมาณ)

1. หลักการและเหตุผล

1.1 ที่มา ระบุจุดริเริ่มของความต้องการที่ทำให้เกิดโครงการ เช่น บทบัญญัติของรัฐธรรมนูญฯ กฎหมาย ระเบียบ มติคณะรัฐมนตรี นโยบายสำคัญเร่งด่วนของรัฐบาล ความต้องการของกลุ่มเป้าหมาย/ประชาชน แผนพัฒนาของภาครัฐ แผนพัฒนาของหน่วยงาน แผนพัฒนาจังหวัด เป็นต้น

1.2 สภาพปัญหา / ความต้องการ ระบุสภาพปัญหาความเดือดร้อนของกลุ่มเป้าหมาย / ประชาชน หรือความต้องการของกลุ่มเป้าหมาย ควรมียุทธศาสตร์ประกอบ คือ ต้นเหตุของปัญหา / ความต้องการ สภาพของปัญหา / ความต้องการในปัจจุบัน แนวโน้มของปัญหา เป็นต้น

1.3 ความเร่งด่วน ระบุระดับของความจำเป็นเร่งด่วนของความต้องการ หากไม่สามารถดำเนินการจะทำให้เกิดผลกระทบต่อกลุ่มเป้าหมาย หรือผู้มีส่วนได้ส่วนเสียกลุ่มใดอย่างไรและมีระดับความรุนแรงมากน้อยเพียงใด

2. ข้อมูลพื้นฐานของโครงการ

2.1 วัตถุประสงค์โครงการ

หมายถึง ข้อความที่กำหนดสภาพของจุดหมายซึ่งต้องการบรรลุผลของแต่ละโครงการ และใช้กำกับคัดเลือกกิจกรรมที่จะทำ ซึ่งข้อความดังกล่าวควรสั้น กระชับ ชัดแจ้ง เข้าใจง่าย

การเขียนวัตถุประสงค์ควรมียุทธศาสตร์ประกอบ คือ

- (1) กลุ่มเป้าหมาย (กลุ่มผู้รับประโยชน์ หรือพื้นที่ ชุมชน หรือสังคม เศรษฐกิจส่วนรวม)
- (2) สิ่งที่ต้องการบรรลุ (ระบุสิ่งที่ต้องการให้เกิดขึ้นกับกลุ่มเป้าหมาย เมื่อดำเนินโครงการแล้วเสร็จ)
- (3) แนวทางการดำเนินการ (กลยุทธ์หรือแนวทาง / วิธีดำเนินงาน)

2.2 ประเด็นยุทธศาสตร์ (กลยุทธ์)

หมายถึง แนวทาง มาตรการ หรือวิธีการดำเนินงาน หรือกลยุทธ์ของจังหวัด อันถือเป็นกุญแจสำคัญต่อการบรรลุผลตามเป้าหมายการให้บริการของจังหวัดที่กำหนดไว้ โดยต้องสามารถเชื่อมโยงกับโครงการของจังหวัดเพื่อเป็นกรอบในการจัดกลุ่มประเด็นยุทธศาสตร์จังหวัดที่ปรากฏในแผนพัฒนาจังหวัด

ทั้งนี้ โดยมีข้อมูลระดับโครงการเป็นตัวเชื่อมโยงกับแผนปฏิบัติราชการประจำปีของจังหวัด / กลุ่มจังหวัด

2.3 ลักษณะโครงการ ให้จำแนกลักษณะโครงการ ที่ต้องการให้เกิดผลลัพธ์ด้านใด เช่น การพัฒนาด้านเศรษฐกิจ การพัฒนาด้านสังคม การบริหารจัดการด้านทรัพยากรธรรมชาติและสิ่งแวดล้อม การรักษาความมั่นคงและความสงบ และการบริหารจัดการ เป็นต้น

2.4 สถานภาพของโครงการ ให้ระบุสถานภาพของโครงการในปีที่ขอตั้งงบประมาณว่าเป็นโครงการเดิม (เคยได้รับการจัดสรรงบประมาณตามเอกสารงบประมาณรายจ่ายในปีงบประมาณ พ.ศ. 2552 แล้ว) หรือเป็นโครงการใหม่ในปีงบประมาณ พ.ศ. 2553

2.5 ประเภทของโครงการ ให้ระบุประเภทของโครงการว่าเป็นโครงการประเภทพัฒนา หรือเป็นการดำเนินการปกติ

2.6 ระยะเวลาการดำเนินโครงการ ระบุระยะเวลาการดำเนินโครงการ เริ่มต้นและสิ้นสุด

2.7 สถานที่ดำเนินโครงการ ระบุพื้นที่ตั้งของโครงการ เช่น พื้นที่ตั้งเชื่อมพื้นที่ในแนวเขตทางถนน พื้นที่บ่อน้ำ/อ่างเก็บน้ำ พื้นที่อาคารต่างๆ เป็นต้น

3. กลุ่มเป้าหมาย และผู้มีส่วนได้ส่วนเสีย

3.1 กลุ่มเป้าหมาย ระบุกลุ่มเป้าหมายผู้ได้รับประโยชน์ หรือผู้ได้รับการจากโครงการโดยตรงตามวัตถุประสงค์ของโครงการที่กำหนดไว้

3.2 ผู้มีส่วนได้ส่วนเสีย คือ บุคคล กลุ่มบุคคล และ/หรือองค์กรใดๆ ที่ได้รับผลกระทบจากโครงการทั้งด้านบวกและด้านลบ (เฉพาะที่สำคัญ) พร้อมทั้งแนวทางการบริหารจัดการผู้มีส่วนได้ส่วนเสีย เช่น จัดให้มีส่วนร่วมของประชาชน จัดให้มีมาตรการบรรเทาผลกระทบ เป็นต้น

4. เป้าหมาย ผลลัพธ์ และผลกระทบโครงการ

4.1 เป้าหมายโครงการ แสดงตัวชี้วัดความสำเร็จของโครงการ พร้อมเป้าหมายตามตัวชี้วัดในแต่ละปีที่คาดว่าจะดำเนินงานตามแผน พร้อมแสดงผลงานปีที่ผ่านมา

4.2 ผลลัพธ์ ผลที่ได้รับจากการใช้ประโยชน์ผลผลิตของโครงการ ซึ่งมีทั้งเชิงบวกและเชิงลบ และมีหลากหลายมิติ ได้แก่ มิติด้านเศรษฐกิจ สังคม ทรัพยากรธรรมชาติและสิ่งแวดล้อม ความมั่นคงและความสงบ เป็นต้น และหมายรวมถึงประโยชน์ที่เกิดขึ้นจากการใช้ผลผลิตของโครงการโดยกลุ่มเป้าหมาย

4.3 ผลกระทบ ผลที่ตามมาจากการดำเนินงานโครงการและการใช้ประโยชน์โครงการ ทั้งที่เกิดกับกลุ่มเป้าหมายและผู้ที่มีใช้กลุ่มเป้าหมาย รวมถึงผลกระทบที่เกิดขึ้นกับโครงการ / กิจกรรมอื่นๆ ซึ่งมีอยู่แล้ว โดยผลกระทบนี้อาจเป็นได้ทั้งเชิงบวกและเชิงลบ และมีหลากหลายมิติ ได้แก่ มิติด้านเศรษฐกิจ สังคม ทรัพยากรธรรมชาติและสิ่งแวดล้อม ความมั่นคงและความสงบ เป็นต้น

5. แนวทางการดำเนินงาน ให้แสดงรายละเอียดขั้นตอนการดำเนินกิจกรรมที่จะทำ ภายใต้โครงการที่จังหวัดเสนอขอ

6. วิธีการดำเนินงาน ให้ระบุวิธีการดำเนินงานว่าเป็นการดำเนินการเอง หรือจ้างเหมา

7. วงเงินของโครงการ วงเงินรวมทั้งสิ้นของโครงการ จำแนกเป็นงบประมาณ และ เงินนอกงบประมาณ

8. รายละเอียดวงเงินของโครงการ ระบุรายละเอียดวงเงินงบประมาณของ ปีงบประมาณ พ.ศ. 2553 ที่ขอตั้ง จำแนกตามงบรายจ่าย สำหรับเงินนอกงบประมาณแสดง เฉพาะที่นำมาสมทบกับเงินงบประมาณ

งบรายจ่าย หมายถึง กลุ่มวัตถุประสงค์ของรายจ่ายที่กำหนดให้จ่ายตามหลักการ จำแนกประเภทรายจ่ายงบประมาณ (หนังสือสำนักงบประมาณ ด่วนที่สุด ที่ นร 0702/ ว 51 ลงวันที่ 20 มกราคม 2548 และหนังสือสำนักงบประมาณ ที่ นร 0702 / ว 99 ลงวันที่ 14 กันยายน 2549 สามารถ Download ได้จาก Website ของสำนักงบประมาณ <http://www.bb.go.th>) สำหรับจังหวัด จำแนกออกเป็น 4 ประเภทรายจ่าย ได้แก่

1) งบดำเนินงาน หมายถึง รายจ่ายที่กำหนดให้จ่ายเพื่อการบริหารงาน ประจำ ได้แก่ รายจ่ายที่จ่ายในลักษณะค่าตอบแทน ค่าใช้สอย ค่าวัสดุ และค่าสาธารณูปโภค

2) งบลงทุน หมายถึง รายจ่ายที่กำหนดให้จ่ายเพื่อการลงทุน ได้แก่ รายจ่าย ในลักษณะค่าครุภัณฑ์ ค่าที่ดินและสิ่งก่อสร้าง รวมถึงรายจ่ายที่กำหนดให้จ่ายจากงบรายจ่ายอื่นใดในลักษณะรายจ่ายดังกล่าว

3) งบเงินอุดหนุน หมายถึง รายจ่ายที่กำหนดให้จ่ายเป็นค่าบำรุงหรือเพื่อช่วยเหลือสนับสนุนการดำเนินงานของหน่วยงานอิสระตามรัฐธรรมนูญ หรือหน่วยงานของรัฐ ซึ่งมีใช้ราชการส่วนกลางตามพระราชบัญญัติระเบียบบริหารราชการแผ่นดิน หน่วยงานในกำกับของรัฐ องค์การมหาชน รัฐวิสาหกิจ องค์การปกครองส่วนท้องถิ่น สมาคม อภิบาล องค์การระหว่างประเทศ นิติบุคคล เอกชน หรือกิจการอันเป็นสาธารณะประโยชน์ รวมถึงเงินอุดหนุน งบพระมหากษัตริย์ เงินอุดหนุนการศาสนา และรายจ่ายที่สำนักงบประมาณกำหนดให้ใช้จ่ายในงบรายจ่ายนี้

4) งบรายจ่ายอื่น หมายถึง รายจ่ายที่ไม่เข้าลักษณะประเภทงบรายจ่ายใด งบรายจ่ายหนึ่ง หรือรายจ่ายที่สำนักงบประมาณกำหนดให้ใช้จ่ายในงบรายจ่ายนี้

เงินนอกงบประมาณ หมายถึง เงินกู้ เงินช่วยเหลือจากต่างประเทศ (เงินที่รัฐบาล และองค์การ หรือสถาบันระหว่างประเทศมอบให้รัฐบาลหรือส่วนราชการ เพื่อดำเนินงานตามโครงการใด ๆ) เงินรายได้ของส่วนราชการ (เงินที่ส่วนราชการได้รับโดยไม่ต้องนำส่งคลัง ตาม

มาตรา 24 ของพระราชบัญญัติวิธีการงบประมาณ) เงินและทรัพย์สินช่วยราชการ(เงินหรือทรัพย์สินที่บุคคล บริษัท ห้างร้าน หรือสถาบัน บริจาคช่วยเหลือแก่ส่วนราชการตามวัตถุประสงค์ต่าง ๆ) และนวัตกรรมทางการเงิน (เงินนอกงบประมาณที่ได้จากนวัตกรรมทางการเงินใหม่ๆ เช่น การแปลงสินทรัพย์เป็นหลักทรัพย์)

9. ความพร้อมของโครงการ

9.1 พื้นที่ดำเนินโครงการ

- มีความพร้อมดำเนินการได้ทันที หมายถึง ได้ศึกษาความเหมาะสมและกำหนดพื้นที่ดำเนินการหรือได้รับอนุญาตตามกฎหมายแล้ว และสามารถดำเนินการได้ทันที
- อยู่ในระหว่างเตรียมการ หมายถึง ได้ศึกษาความเหมาะสมและกำหนดพื้นที่ดำเนินการแล้ว อยู่ในระหว่างจัดเตรียมพื้นที่ หรือกำลังแก้ไขปัญหา/อุปสรรคต่าง ๆ หรือเตรียมการขออนุญาตตามกฎหมาย
- อยู่ในระหว่างศึกษาความเหมาะสม หมายถึง กำลังศึกษาความเหมาะสมและคัดเลือกพื้นที่ดำเนินการ

9.2 แบบรูปรายการ / แผนการปฏิบัติงาน

- มีแบบรูปรายการ/แผนการปฏิบัติงาน และมีความสมบูรณ์
- มีแบบรูปรายการ/แผนการปฏิบัติงาน แต่ยังไม่มีความสมบูรณ์
- ไม่มีแบบรูปรายการ/แผนการปฏิบัติงาน

9.3 ความพร้อมของบุคลากร / เครื่องมือ และเทคนิคการดำเนินการ พิจารณาตรวจสอบว่าบุคลากร / เครื่องมือ และเทคนิคในการบริหารจัดการ ซึ่งเกี่ยวข้องกับ การดำเนินโครงการให้บรรลุผลสำเร็จตามเป้าหมายที่กำหนดไว้ มีความเพียงพอในด้านปริมาณ และความพร้อมในด้านคุณภาพ หรือไม่ เพียงใด

อีกหนึ่ง กรณีเป็นโครงการที่มีผลกระทบต่อสาธารณะ ต้องมีการเตรียมความพร้อมด้านต่างๆ เช่น การศึกษาผลกระทบต่อสิ่งแวดล้อม การทำประชาพิจารณ์ เป็นต้น

10. วิธีการบริหารจัดการ หรือการดูแลบำรุงรักษาเมื่อโครงการแล้วเสร็จ เพื่อให้เกิดความยั่งยืนของโครงการ และชุมชน อำเภอ จังหวัด มีการใช้ประโยชน์อย่างต่อเนื่อง

11. ปัญหา อุปสรรค และข้อจำกัด บั้จจัยต่าง ๆ ที่ส่งผลให้การดำเนินโครงการไม่บรรลุผลสำเร็จครบตามที่ใ้วางแผนไว้ โดยบั้จจัยดังกล่าวสามารถเกิดขึ้นได้ตลอดระยะเวลา การดำเนินโครงการ ตั้งแต่การริเริ่มโครงการ (Planning) การดำเนินโครงการ (Implementation Phase) จนกระทั่ง การใช้ประโยชน์จากโครงการ (Utilization Phase)

12. แนวทางแก้ไข คือ สิ่งที่ได้รับผิดชอบโครงการ และ/หรือ หน่วยงานที่เกี่ยวข้องได้วางแผนเพื่อดำเนินการแก้ไขปัญหาและอุปสรรคต่าง ๆ ที่อาจเกิดขึ้นในตลอดระยะเวลาดำเนินงานโครงการ

หลักเกณฑ์และวิธีการจัดทำแผนพัฒนากลุ่มจังหวัด แผนปฏิบัติการประจำปี ของกลุ่มจังหวัดและการจัดทำงบประมาณกลุ่มจังหวัด

อาศัยอำนาจตามความในมาตรา 8 (2) แห่งพระราชกฤษฎีกาว่าด้วยการบริหารงานจังหวัดและกลุ่มจังหวัดแบบบูรณาการ พ.ศ. 2551 คณะกรรมการนโยบายการบริหารงานจังหวัดและกลุ่มจังหวัดแบบบูรณาการ (ก.น.จ.) ได้กำหนดหลักเกณฑ์และวิธีการจัดทำแผนพัฒนากลุ่มจังหวัด แผนปฏิบัติการประจำปีของกลุ่มจังหวัดและการจัดทำงบประมาณกลุ่มจังหวัด ซึ่งประกอบด้วย

ก. ขอบเขตของแผนพัฒนากลุ่มจังหวัด

ข. ขั้นตอนและวิธีการ

1) การจัดทำแผนพัฒนากลุ่มจังหวัด

(1) การศึกษากรอบนโยบาย แนวทางการพัฒนาเศรษฐกิจระดับชาติ และ
การสำรวจความต้องการและศักยภาพของประชาชนในพื้นที่

(2) การวิเคราะห์เพื่อจัดทำแผน

(3) การประชุมปรึกษาหารือ

(4) การเสนอ ก.น.จ. และคณะรัฐมนตรี

2) การจัดทำแผนปฏิบัติการประจำปีของกลุ่มจังหวัด

3) การจัดทำคำของบประมาณกลุ่มจังหวัด

4) การปรับปรุงแผน

ค. โครงร่างของแผน

ง. ผู้มีส่วนเกี่ยวข้องในการจัดทำแผน

โดยมีรายละเอียด ดังนี้

1. ขอบเขตของแผนพัฒนากลุ่มจังหวัด

แผนพัฒนากลุ่มจังหวัดจะเป็นแผนที่มุ่งเน้นการพัฒนาด้านเศรษฐกิจและสังคม เพื่อเพิ่มขีดความสามารถในการแข่งขันของกลุ่มจังหวัด และนำไปสู่การกระตุ้นให้เกิดการลงทุนของภาคเอกชนและสร้างรายได้ให้กลุ่มจังหวัด

2. ขั้นตอนและวิธีการ

2.1 การจัดทำแผนพัฒนากลุ่มจังหวัด

2.1.1 การสำรวจความต้องการและศักยภาพของประชาชนในพื้นที่

ก.บ.จ. สรรวจหาความต้องการและศักยภาพของประชาชนในพื้นที่กลุ่มจังหวัดไปพร้อมกับการดำเนินการสำรวจในพื้นที่ของจังหวัด โดยเมื่อสำรวจเสร็จแล้ว ก.บ.จ. จะจัดส่งข้อมูลดังกล่าวให้กับ ก.บ.ก.

2.1.2 การวิเคราะห์และการจัดทำแผน

1) ก.บ.ก. วิเคราะห์ผลสำรวจความต้องการและศักยภาพของประชาชนในพื้นที่ระดับจังหวัดที่ได้รับจาก ก.บ.จ.ตามข้อ 2.1.1 มาจัดทำเป็นข้อมูลความต้องการของประชาชนและศักยภาพในระดับกลุ่มจังหวัด

2) ก.บ.ก. นำนโยบายของรัฐบาลโดยเฉพะนโยบายเร่งด่วนตามแผนฟื้นฟูเศรษฐกิจของรัฐบาล แนวทางการพัฒนาเศรษฐกิจระดับชาติ และข้อมูลความต้องการของประชาชนและศักยภาพในระดับจังหวัด มาวิเคราะห์และจัดทำร่างแผนพัฒนากลุ่มจังหวัด ซึ่งจะประกอบด้วยสาระสำคัญ ดังนี้

- (1) กำหนดวิสัยทัศน์ของกลุ่มจังหวัด
- (2) กำหนดประเด็นยุทธศาสตร์ ที่สอดคล้องกับทิศทางการพัฒนาหรือวิสัยทัศน์
- (3) กำหนดเป้าประสงค์ ตัวชี้วัด และค่าเป้าหมายของแต่ละประเด็นยุทธศาสตร์
- (4) กำหนดกลยุทธ์ ภายใต้ประเด็นยุทธศาสตร์นั้น ๆ
- (5) กำหนดโครงการต่าง ๆ ภายใต้กลยุทธ์

3) ก.บ.ก. นำแผนพัฒนากลุ่มจังหวัดที่จัดทำเสร็จแล้ว ส่งให้ผู้ว่าราชการจังหวัดทุกจังหวัดในกลุ่มจังหวัดนำไปประกอบการจัดทำแผนพัฒนาจังหวัด

2.1.3 การประชุมปรึกษาหารือ

1) เมื่อ ก.บ.ก. ได้แผนพัฒนากลุ่มจังหวัดแล้ว ให้ส่งผู้ว่าราชการจังหวัดทุกจังหวัดในกลุ่มจังหวัดนั้น นำแผนดังกล่าวไปจัดประชุมปรึกษาหารือกับภาคส่วนต่าง ๆ ในจังหวัดเพื่อรับฟังความคิดเห็น

2) ผู้ว่าราชการจังหวัดจัดประชุมปรึกษาหารือกับภาคส่วนต่าง ๆ ในจังหวัด เพื่อพิจารณาแผนพัฒนากลุ่มจังหวัดและแผนพัฒนาจังหวัดในคราวเดียวกัน และสรุปผลการประชุมให้ ก.บ.ก. โดยให้ดำเนินการตามตามมาตรา 19 มาตรา 21 มาตรา 22 มาตรา 23 และมาตรา 24 ของพระราชกฤษฎีกาว่าด้วยการบริหารงานจังหวัดและกลุ่มจังหวัดแบบบูรณาการ พ.ศ. 2551

3) ก.บ.ก. นำข้อคิดเห็นและข้อเสนอแนะที่ได้รับจากการประชุมปรึกษาหารือไปปรับปรุงแผนพัฒนากลุ่มจังหวัดให้สมบูรณ์

2.1.4 การเสนอ ก.น.จ. และคณะรัฐมนตรี

1) ก.บ.ก. นำแผนพัฒนากลุ่มจังหวัดที่ปรับปรุงตามความเห็นของที่ประชุมปรึกษาหารือแล้ว ส่ง ก.น.จ. เพื่อพิจารณา รวมทั้งสำเนาให้กระทรวง กรมที่เกี่ยวข้องเพื่อไปประกอบการจัดทำคำขอของงบประมาณของส่วนราชการ

2) ก.น.จ. พิจารณาลั่นกรอง แล้วนำเสนอคณะรัฐมนตรีพิจารณาเห็นชอบต่อไป

2.2 การจัดทำแผนปฏิบัติราชการประจำปีของกลุ่มจังหวัด

2.2.1 ก.บ.ก. นำแผนพัฒนากลุ่มจังหวัดที่คณะรัฐมนตรีเห็นชอบแล้ว มาสังเคราะห์จัดทำเป็นแผนปฏิบัติราชการประจำปีของกลุ่มจังหวัด

2.2.2 การจัดทำแผนปฏิบัติราชการประจำปีของกลุ่มจังหวัด จะต้องมีการสาระสำคัญ ดังนี้

(1) การระบุรายละเอียดของโครงการ โดยโครงการที่ปรากฏตามแผนปฏิบัติราชการประจำปีของกลุ่มจังหวัด จะเป็นโครงการที่ดำเนินการภายในกลุ่มจังหวัด เพื่อให้เป็นไปตามวัตถุประสงค์และทิศทางการพัฒนาของกลุ่มจังหวัด ซึ่งประกอบด้วย (1) โครงการที่ดำเนินการโดยกลุ่มจังหวัด (กรณีที่โครงการใดมีพื้นที่ดำเนินการในจังหวัดใดจังหวัดหนึ่งอย่างชัดเจน และได้รับมอบหมายจาก ก.บ.ก. ให้ดำเนินการ ให้ระบุด้วยว่ามอบให้จังหวัดนั้นรับผิดชอบ) (2) โครงการที่ดำเนินการโดยกระทรวง ทบวง กรม (3) โครงการที่ดำเนินการโดยองค์กรปกครองส่วนท้องถิ่นหรือหน่วยงานอื่นใดของรัฐ ที่สมัครใจให้ความร่วมมือและสนับสนุนการดำเนินการตามแผนพัฒนากลุ่มจังหวัดและแผนปฏิบัติราชการประจำปีของกลุ่มจังหวัด (4) โครงการที่จะได้รับการสนับสนุนหรือเป็นความร่วมมือจากภาคเอกชน

(2) การกำหนดเป้าหมายและผลสัมฤทธิ์

(3) การกำหนดหน่วยงานผู้รับผิดชอบ

(4) การกำหนดงบประมาณที่จะต้องใช้จ่ายดำเนินการ ในแผนปฏิบัติราชการประจำปีของกลุ่มจังหวัด ต้องมีการระบุไว้ว่าโครงการใดดำเนินการโดยหน่วยงานใด โดยจำแนกเป็น (1) เป็นโครงการที่จะใช้งบประมาณของกลุ่มจังหวัดซึ่งกลุ่มจังหวัดจะนำมาจัดทำเป็นคำขอของงบประมาณกลุ่มจังหวัดจากสำนักงบประมาณโดยตรง หรือ (2) เป็นโครงการที่ดำเนินการโดยกระทรวง ทบวง กรม และใช้งบประมาณของกระทรวง/กรม หรือ (3) เป็นโครงการที่เป็นความร่วมมือจากองค์กรปกครองส่วนท้องถิ่น และใช้งบประมาณขององค์กรปกครองส่วนท้องถิ่น หรือ (4) เป็นโครงการร่วมมือจากภาคเอกชนที่เอกชนสนับสนุนเงินทุน

2.2.3 เมื่อ ก.บ.ก. จัดทำแผนปฏิบัติราชการประจำปีของกลุ่มจังหวัดเสร็จแล้ว ให้หัวหน้ากลุ่มจังหวัดจัดส่งให้ ก.น.จ.

2.2.4 ก.น.จ. พิจารณากลับกรอง ก่อนนำเสนอคณะรัฐมนตรีต่อไป

อนึ่ง สำหรับการจัดทำแผนพัฒนากลุ่มจังหวัด พ.ศ. 2553-2556 นี้ เป็นการจัดทำครั้งแรกซึ่งตามพระราชกฤษฎีกานี้กำหนดให้ ก.บ.ก. จัดทำแผนพัฒนากลุ่มจังหวัดและแผนปฏิบัติราชการประจำปีของกลุ่มจังหวัด เสนอ ก.น.จ. เพื่อพิจารณาให้ความเห็นชอบไปในการรวบเดียวกัน

2.3 การจัดทำคำของบประมาณกลุ่มจังหวัด

2.3.1 ในเรื่องของการจัดทำคำของบประมาณนี้ให้ถือปฏิบัติตามพระราชกฤษฎีกาว่าด้วยการบริหารงานจังหวัดและกลุ่มจังหวัดแบบบูรณาการ พ.ศ. 2551 ซึ่งได้กำหนดแนวทางไว้ในมาตรา 28 และมาตรา 32 ดังนี้

(1) เมื่อคณะรัฐมนตรีพิจารณาให้ความเห็นชอบแผนปฏิบัติราชการประจำปีของกลุ่มจังหวัดตามที่ ก.น.จ. เสนอแล้ว ให้ ก.น.จ. ส่งให้สำนักงานงบประมาณเพื่อใช้ในการจัดสรรงบประมาณ โดยสำนักงานงบประมาณต้องดำเนินการจัดสรรงบประมาณรายจ่ายประจำปีให้เพียงพอต่อการดำเนินงานตามแผนปฏิบัติราชการประจำปีของกลุ่มจังหวัด

(2) การส่งแผนปฏิบัติราชการประจำปีของกลุ่มจังหวัดให้สำนักงานงบประมาณตามข้อ (1) จะถือเป็นการยื่นคำขอของงบประมาณต่อสำนักงานงบประมาณตามกฎหมายว่าด้วยวิธีการงบประมาณเฉพาะในส่วนที่เกี่ยวกับงบประมาณของกลุ่มจังหวัดแล้วด้วย

(3) การจัดทำและบริหารงบประมาณของกลุ่มจังหวัด กรณีใดที่ไม่อาจปฏิบัติตามพระราชกฤษฎีกานี้ได้หรือมิได้กำหนดไว้ในพระราชกฤษฎีกานี้ การดำเนินการในกรณีนั้นให้เป็นไปตามที่ ก.น.จ. กำหนดด้วยความเห็นชอบของคณะรัฐมนตรี

2.3.2 คำของงบประมาณกลุ่มจังหวัด ประกอบด้วย

(1) งบบริหารจัดการจังหวัด จะประกอบด้วยงบรายจ่ายเกี่ยวกับค่าใช้จ่ายในการบริหารจัดการเพื่อจัดทำแผนของจังหวัด การศึกษาวิจัย และการติดตามประเมินผลการดำเนินการตามแผน

(2) งบรายจ่าย สำหรับโครงการตามแผนพัฒนาภูมิภาคกลุ่มจังหวัดและแผนปฏิบัติราชการประจำปีของกลุ่มจังหวัด

2.4 การปรับปรุงแผน

2.4.1 แผนพัฒนาภูมิภาคจังหวัด สามารถที่จะมีการปรับปรุงหรือเปลี่ยนแปลงเพื่อให้สอดคล้องกับสถานการณ์ นโยบาย หรือความต้องการของประชาชนในพื้นที่ได้ตามความจำเป็น โดยไม่ต้องรอให้สิ้นอายุของแผน

2.4.2 กรณีการปรับปรุงแผนตาม 2.4.1 ให้ใช้หลักเกณฑ์และวิธีการ เหมือนการจัดทำแผนตามข้อ 2.1

3. โครงร่างของแผน

3.1 แผนพัฒนาภูมิภาคจังหวัด จะประกอบด้วย

3.1.1 สภาพทั่วไปของกลุ่มจังหวัด: ข้อมูลการปกครอง ประชากร โครงสร้างพื้นฐาน

3.1.2 การวิเคราะห์ศักยภาพด้านเศรษฐกิจ สังคม ทรัพยากรธรรมชาติและสิ่งแวดล้อมของกลุ่มจังหวัด

3.1.3 ยุทธศาสตร์การพัฒนากลุ่มจังหวัด ซึ่งประกอบด้วย (1) วิสัยทัศน์ (2) ประเด็นยุทธศาสตร์ (3) เป้าประสงค์ (4) ตัวชี้วัดและค่าเป้าหมาย (5) กลยุทธ์ (6) บัญชีรายการชุดโครงการ (รายละเอียดตามแบบ กจ1)

3.2 แผนปฏิบัติราชการประจำปีของกลุ่มจังหวัด จะประกอบด้วย

3.2.1 วิสัยทัศน์

3.2.2 ประเด็นยุทธศาสตร์

3.2.3 กลยุทธ์

3.2.4 โครงการ ซึ่งจะประกอบด้วย (1) รายละเอียดของโครงการ

(2) เป้าหมายและผลสัมฤทธิ์ของงาน (3) หน่วยงานผู้รับผิดชอบ และ (4) งบประมาณ (รายละเอียดตามแบบ กจ 2)

3.2.5 สำหรับโครงการที่จะใช้งบประมาณของกลุ่มจังหวัด จะต้องจัดทำข้อมูลพื้นฐานระดับกิจกรรมย่อยของโครงการตามแบบของสำนักงบประมาณ (รายละเอียดตามแบบข้อมูลพื้นฐานระดับกิจกรรมย่อย(โครงการของกลุ่มจังหวัด) และคำนิยามประกอบการจัดทำข้อมูล)

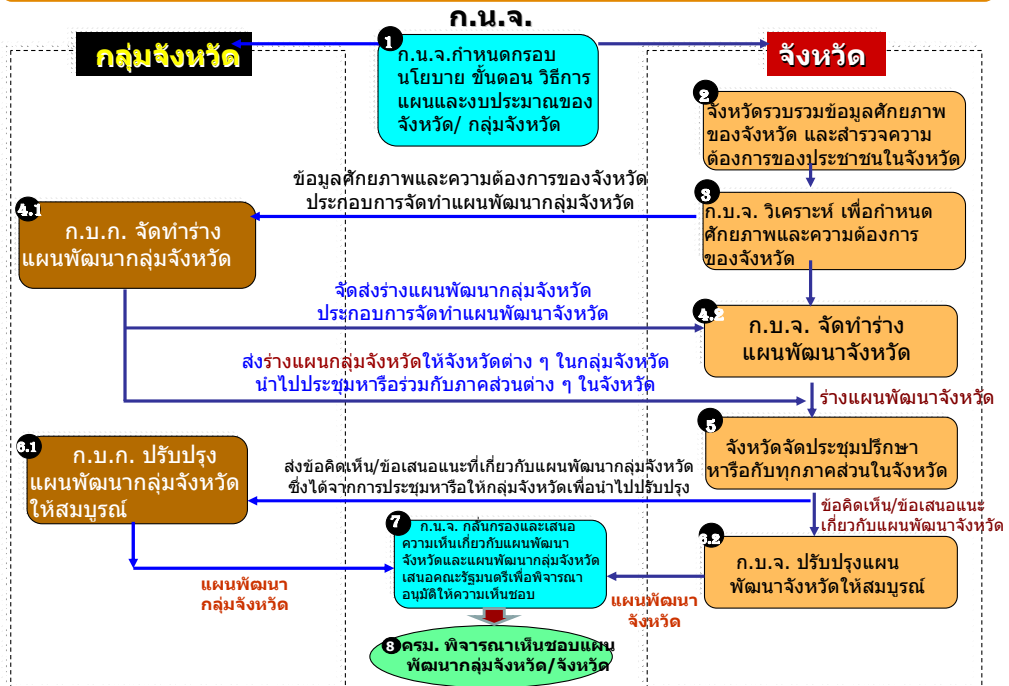
4. ผู้มีส่วนเกี่ยวข้องในการจัดทำแผน

กลไกของคณะกรรมการตามพระราชกฤษฎีกาว่าด้วยการบริหารงานจังหวัดและกลุ่มจังหวัดแบบบูรณาการ พ.ศ. 2551 ประกอบด้วย

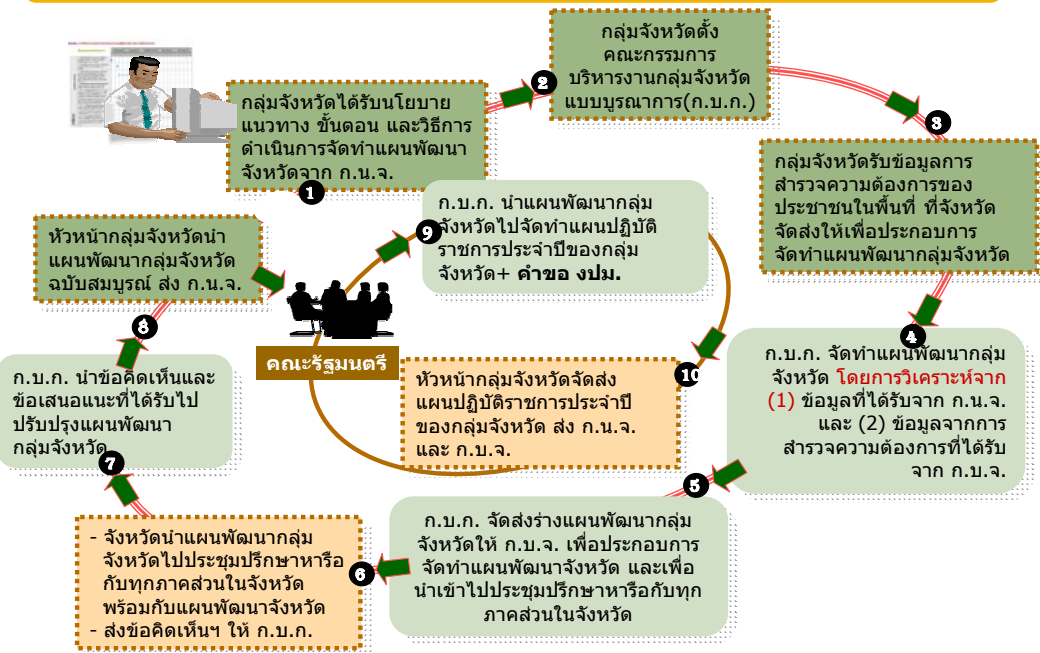
4.1 คณะกรรมการนโยบายการบริหารงานจังหวัดและกลุ่มจังหวัดแบบบูรณาการ (ก.น.จ.)

4.2 คณะกรรมการบริหารงานกลุ่มจังหวัดแบบบูรณาการ (ก.บ.ก.)

กระบวนการจัดทำแผนพัฒนาจังหวัดและแผนพัฒนากลุ่มจังหวัด



ขั้นตอนการบริหาร การจัดทำแผนพัฒนากลุ่มจังหวัดและแผนปฏิบัติการประจำปีของกลุ่มจังหวัด



แบบฟอร์มการจัดทำแผนพัฒนากลุ่มจังหวัด พ.ศ..... – พ.ศ.....

วิสัยทัศน์ :(1).....

ประเด็นยุทธศาสตร์ที่(2)..... :.....

เป้าประสงค์ เชิงยุทธศาสตร์ (3)	ตัวชี้วัด (4)	ค่าเป้าหมาย					กลยุทธ์ (7)
		พ.ศ (5)	พ.ศ	พ.ศ	พ.ศ.	พ.ศ.... – พ.ศ.... (6)	
							-
							-
							-

บัญชีรายการชุดโครงการ			งบประมาณดำเนินการ				หน่วยดำเนินการ (12)
โครงการ (8)	แหล่ง งปม. (9)	ผลผลิต (10)	พ.ศ (11)	พ.ศ	พ.ศ.....	พ.ศ.....	
1. โครงการ							
2. โครงการ							
3. โครงการ							
4. โครงการ							
5. โครงการ							
6. โครงการ							

คำอธิบายแบบ กจ.1

1. **วิสัยทัศน์** หมายถึง ภาพที่แสดงให้เห็นทิศทางที่กลุ่มจังหวัดจะดำเนินไปในอนาคต
2. **ประเด็นยุทธศาสตร์** หมายถึง ประเด็นหลักในการพัฒนากลุ่มจังหวัด หรือประเด็นหลักที่หน่วยงานในกลุ่มจังหวัดจะต้องดำเนินการเพื่อให้บรรลุ วิสัยทัศน์
3. **เป้าประสงค์เชิงยุทธศาสตร์** หมายถึง สิ่งที่กลุ่มจังหวัดต้องบรรลุเพื่อรักษาหรือทำให้เกิดความสามารถในการแข่งขันของกลุ่มจังหวัดซึ่งจะกำหนดทิศทางระยะยาวของการพัฒนากลุ่มจังหวัด และเป็นแนวทางในการจัดสรรทรัพยากรและปรับเปลี่ยนการจัดสรรทรัพยากร
4. **ตัวชี้วัด** หมายถึง สารสนเทศที่เป็นตัวเลขที่บอกจำนวนปัจจัยนำเข้า ผลผลิต และผลการดำเนินการของกระบวนการ ผลผลิต บริการ และผลการดำเนินการของกลุ่มจังหวัด โดยรวม ตัวชี้วัดอาจเป็นแบบง่าย ๆ ที่ได้จากการวัดแต่ละครั้ง หรือแบบหลายตัวประกอบกัน
5. **ค่าเป้าหมาย พ.ศ.** หมายถึง ระดับความสำเร็จของตัวชี้วัดที่กลุ่มจังหวัดจะต้องการบรรลุถึงภายในรอบระยะเวลาที่กำหนด
6. **ค่าเป้าหมาย พ.ศ. – พ.ศ.** หมายถึง ค่าเป้าหมายของตัวชี้วัดเฉลี่ย 4 ปี
7. **กลยุทธ์** หมายถึง วิธีการดำเนินงาน ที่คาดว่าจะนำไปสู่ความสำเร็จตามเป้าประสงค์เชิงยุทธศาสตร์ของกลุ่มจังหวัด
8. **โครงการ** หมายถึง ชื่อโครงการภายใต้ประเด็นยุทธศาสตร์ โดยเรียงตามลำดับความสำคัญ
9. **แหล่งงบประมาณ** หมายถึง แหล่งงบประมาณของโครงการ โดยกำหนดไว้ 4 แหล่ง โดยให้ระบุหมายเลขของแหล่งงบประมาณ ดังนี้
 - 1 หมายถึง งบประมาณของกลุ่มจังหวัด
 - 2 หมายถึง งบประมาณของกระทรวง/กรม
 - 3 หมายถึง งบประมาณขององค์กรปกครองส่วนท้องถิ่น
 - 4 หมายถึง งบประมาณของภาคเอกชน
10. **ผลผลิต** หมายถึง ประเภทของผลผลิตของโครงการ โดยกำหนดไว้ 5 แหล่ง โดยให้ระบุหมายเลขของผลผลิต ดังนี้
 - 1 หมายถึง ด้านเศรษฐกิจ
 - 2 หมายถึง ด้านสังคมและคุณภาพชีวิต
 - 3 หมายถึง ด้านทรัพยากรและธรรมชาติ
 - 4 หมายถึง ด้านรักษาความมั่นคงและความสงบ
 - 5 หมายถึง ด้านการบริหารจัดการ

11. งบประมาณดำเนินการ หมายถึง งบประมาณในการดำเนินการของโครงการในแต่ละปีงบประมาณ โดยให้ใช้หน่วยเป็น “บาท”

12. หน่วยดำเนินการ หมายถึง หน่วยงานรับผิดชอบในการดำเนินการโครงการ หากโครงการมีหลายหน่วยรับผิดชอบในการดำเนินโครงการ ให้ระบุเฉพาะหน่วยงานรับผิดชอบหลัก

แบบฟอร์มการจัดทำแผนปฏิบัติการประจำปีของกลุ่มจังหวัด พ.ศ.....

วิสัยทัศน์ :(1).....

ประเด็นยุทธศาสตร์ที่.....(2)..... :

กลยุทธ์.....(3).....

โครงการ	ผลผลิต (10)	เป้าหมาย/ ผลสัมฤทธิ์ ของ โครงการ (11)	งบประมาณ (บาท) (12)	ผู้รับผิดชอบ (13)
โครงการตามแผนพัฒนาภูมิภาคจังหวัด (4)				
1. โครงการของกลุ่มจังหวัด* (5)				
1.1. โครงการ.....				
1.2. โครงการ.....				
1.3. งบประมาณจัดการ (6)				
2. โครงการของกระทรวง กรม (7)				
2.1. โครงการ.....				
2.2. โครงการ.....				
3. โครงการขององค์กรปกครองส่วนท้องถิ่น (8)				
3.1 โครงการ.....				
3.1 โครงการ.....				
4. โครงการความร่วมมือกับภาคเอกชน (9)				
4.1 โครงการ.....				
4.2 โครงการ.....				

* จะต้องจัดทำข้อมูลพื้นฐานของโครงการด้วย (Project Brief)

คำอธิบายแบบ กจ.2

1. **วิสัยทัศน์** หมายถึง ภาพที่แสดงให้เห็นทิศทางที่กลุ่มจังหวัดจะดำเนินไปในอนาคต
2. **ประเด็นยุทธศาสตร์** หมายถึง ประเด็นหลักในการพัฒนากลุ่มจังหวัด หรือประเด็นหลักที่หน่วยงานในกลุ่มจังหวัดจะต้องดำเนินการเพื่อให้บรรลุวิสัยทัศน์
3. **กลยุทธ์** หมายถึง วิธีการดำเนินงาน ที่คาดว่าจะนำไปสู่ความสำเร็จตามเป้าประสงค์เชิงยุทธศาสตร์ของกลุ่มจังหวัด
4. **โครงการตามแผนพัฒนากลุ่มจังหวัด** หมายถึง โครงการภายใต้แผนพัฒนากลุ่มจังหวัด
5. **โครงการของกลุ่มจังหวัด** หมายถึง โครงการที่ใช้งบประมาณของกลุ่มจังหวัด (จะต้องจัดทำข้อมูลพื้นฐานของโครงการด้วย)
6. **งบบริหารจัดการ** หมายถึง งบประมาณที่เกี่ยวกับการบริหารจัดการ แผน การจัดการประชุมปรึกษาหารือ การติดตามประเมินผล และการดำเนินการอื่นๆ
7. **โครงการของกระทรวง กรม** หมายถึง โครงการของส่วนราชการ ที่ใช้ งบประมาณของส่วนราชการ เช่น กระทรวง กรม ฯลฯ และสอดคล้องกับแผนพัฒนาของกลุ่ม จังหวัด
8. **โครงการขององค์กรปกครองส่วนท้องถิ่น** หมายถึง โครงการขององค์กร ปกครองส่วนท้องถิ่น ซึ่งใช้งบประมาณขององค์กรปกครองส่วนท้องถิ่น และสอดคล้องกับ แผนพัฒนาของกลุ่มจังหวัด
9. **โครงการความร่วมมือกับภาคเอกชน** หมายถึง โครงการของภาคเอกชน ซึ่งใช้ งบประมาณของภาคเอกชน และสอดคล้องกับแผนพัฒนาของกลุ่มจังหวัด
10. **ผลผลิต** หมายถึง ประเภทของผลผลิตของโครงการ โดยกำหนดไว้ 5 แหล่ง โดย ให้ระบุหมายเลขของแหล่งงบประมาณ ดังนี้
 - 1 หมายถึง ด้านเศรษฐกิจ
 - 2 หมายถึง ด้านสังคมและคุณภาพชีวิต
 - 3 หมายถึง ด้านทรัพยากรและธรรมชาติ
 - 4 หมายถึง ด้านรักษาความมั่นคงและความสงบ
 - 5 หมายถึง ด้านการบริหารจัดการ
11. **เป้าหมาย/ผลสัมฤทธิ์ของโครงการ** หมายถึง เป้าหมายของโครงการโดยให้ระบุ เป็นผลลัพธ์ที่สามารถวัดและประเมินได้
12. **งบประมาณ** หมายถึง งบประมาณค่าใช้จ่ายทั้งสิ้นที่ใช้ในการดำเนินการของโครงการ

13. หน่วยดำเนินการ หมายถึง หน่วยงานรับผิดชอบในการดำเนินการโครงการ หากโครงการมีหลายหน่วยรับผิดชอบในการดำเนินโครงการ ให้ระบุเฉพาะหน่วยงานรับผิดชอบหลัก

ข้อมูลพื้นฐานระดับกิจกรรมย่อย (โครงการของกลุ่มจังหวัด)

(1 ชุด : 1 โครงการ)

ชื่อโครงการ : วงเงิน บาท
หน่วยดำเนินการ : ผู้รับผิดชอบ : ตำแหน่ง : หมายเลขโทรศัพท์

(1) หลักการและเหตุผล

(1.1) ที่มา : (ระบุจุดริเริ่มที่ทำให้เกิดโครงการ)

(1.2) สภาพปัญหา / ความต้องการ :

(1.3) ความเร่งด่วน : (ระบุระดับความจำเป็นเร่งด่วนและผลกระทบที่จะเกิดขึ้น)

(2) ข้อมูลทั่วไปของโครงการ

(2.1) วัตถุประสงค์ของโครงการ :

(2.2) ความสอดคล้องกับแผนพัฒนากลุ่มจังหวัด

ประเด็นยุทธศาสตร์ (กลยุทธ์)

-
-
-
-
-

(2.3) ลักษณะโครงการ

- การพัฒนาด้านเศรษฐกิจ การพัฒนาด้านสังคม ด้านการบริหารจัดการ
- การบริหารจัดการด้านทรัพยากรธรรมชาติและสิ่งแวดล้อม ด้านการรักษาความมั่นคงและความสงบ

(2.4) สถานภาพของโครงการ

- โครงการเดิม โครงการใหม่

(2.5) ประเภทของโครงการ

- พัฒนา ดำเนินการปกติ

(2.6) ระยะเวลาดำเนินโครงการ.....ปี เริ่มต้นปี..... สิ้นสุดปี.....

(2.7) สถานที่ดำเนินโครงการ : (ระบุพื้นที่ดำเนินการ)

(3) กลุ่มเป้าหมาย และผู้มีส่วนได้ส่วนเสีย

(3.1) กลุ่มเป้าหมาย :

(3.2) ผู้มีส่วนได้ส่วนเสีย :

(4) เป้าหมาย ผลลัพธ์ และผลกระทบโครงการ

(4.1) เป้าหมายโครงการ

ตัวชี้วัด	หน่วยนับ	ปี 2552 แผน (ผล)*	ปี 2553 แผน	ปี 2554 แผน	ปี 2555 แผน	ปี 2556 แผน
- ตัวชี้วัด.....						
- ตัวชี้วัด.....						
- ตัวชี้วัด.....						
- ตัวชี้วัด.....						

* ผลการดำเนินงานในปีงบประมาณ พ.ศ. 2552 (ตุลาคม 2551 - กุมภาพันธ์ 2552)

(4.2) ผลลัพธ์ :

.....

.....

(4.3) ผลกระทบ :

เชิงบวก :

เชิงลบ :

(5) แนวทางการดำเนินงาน

(ระบุรายละเอียดขั้นตอนการดำเนินงานที่จะทำภายใต้โครงการที่กลุ่มจังหวัด เสนอขอ)

.....

.....

.....

.....

.....

(6) วิธีการดำเนินงาน ดำเนินการเอง จ้างเหมา

(7) วงเงินของโครงการ

หน่วย : บาท

ปีงบประมาณ	เงินงบประมาณ	เงินนอกงบประมาณ	รวม
2552			
2553			
2554			
2555			
2556			
รวมทั้งสิ้น			

สำนักงานงบประมาณ

(8) รายละเอียดวงเงินของโครงการ ปีงบประมาณ พ.ศ. 2553

หน่วย : บาท

รายการ	งบประมาณ	เงินนอกงบประมาณ
รวมทั้งสิ้น		
งบดำเนินงาน - ค่าตอบแทน - ค่าใช้สอย - ค่าวัสดุ - ค่าสาธารณูปโภค งบลงทุน - ค่าครุภัณฑ์ - ค่าที่ดินและสิ่งก่อสร้าง งบเงินอุดหนุน งบรายจ่ายอื่น		

(9) ความพร้อมของโครงการ

(9.1) พื้นที่ดำเนินโครงการ

- ดำเนินการได้ทันที หมายถึง ได้ศึกษาความเหมาะสมและกำหนดพื้นที่ดำเนินการหรือได้รับอนุญาต
- ตามกฎหมายแล้ว และสามารถดำเนินการได้ทันที
- อยู่ในระหว่างเตรียมการ หมายถึง ได้ศึกษาความเหมาะสมและกำหนดพื้นที่ดำเนินการแล้ว อยู่ในระหว่าง
- จัดเตรียมพื้นที่ หรือกำลังแก้ไขปัญหา / อุปสรรคต่างๆ หรือเตรียมการขออนุญาตตามกฎหมาย
- อยู่ในระหว่างศึกษาความเหมาะสม และคัดเลือกพื้นที่ดำเนินการ

(9.2) แบบสรุปรายการ / แผนการปฏิบัติงาน

- มี และสมบูรณ์ (ให้ระบุชื่อหน่วยงานเจ้าของรูปแบบรายการที่ใช้)
- มีแต่ยังไม่สมบูรณ์ (ให้ระบุชื่อหน่วยงานเจ้าของรูปแบบรายการที่ใช้)
- ไม่มี

(9.3) ความพร้อมของบุคลากร เครื่องมือ และเทคนิคการดำเนินการ

- บุคลากรมีประสบการณ์ ทั้งหมด บางส่วน ไม่มีประสบการณ์
- เครื่องมือดำเนินการ มีพร้อมดำเนินการได้ทันที
 มีบางส่วนและต้องจัดหาเพิ่มเติม
 ไม่มี ต้องจัดหาเพิ่มเติม
- เทคนิคในการบริหารจัดการ มีประสบการณ์สูง
 มีประสบการณ์ปานกลาง
 ไม่มีประสบการณ์

(10) วิธีการบริหารจัดการหรือการดูแลบำรุงรักษา เมื่อโครงการแล้วเสร็จ เพื่อให้เกิดความยั่งยืนของโครงการ :

.....
.....
.....
.....

(11) ปัญหา อุปสรรคและข้อจำกัด :

.....
.....
.....
.....

(12) แนวทางแก้ไข :(ระบุแนวทางแก้ไข เช่น แก้ไขกฎหมาย ปรับโครงสร้างหน่วยงาน ปรับกลยุทธ์ ฯลฯ)...

.....
.....
.....
.....

คำนิยามประกอบการจัดทำข้อมูลพื้นฐานระดับกิจกรรมย่อย (โครงการของกลุ่มจังหวัด) (ที่มา : สำนักงบประมาณ)

1. หลักการและเหตุผล

1.1 ที่มา ระบุจุดริเริ่มของความต้องการที่ทำให้เกิดโครงการ เช่น บทบัญญัติของรัฐธรรมนูญฯ กฎหมาย ระเบียบ มติคณะรัฐมนตรี นโยบายสำคัญเร่งด่วนของรัฐบาล ความต้องการของกลุ่มเป้าหมาย/ประชาชน แผนพัฒนาของภาครัฐ แผนพัฒนาของหน่วยงาน แผนพัฒนาของกลุ่มจังหวัด เป็นต้น

1.2 สภาพปัญหา / ความต้องการ ระบุสภาพปัญหาความเดือดร้อนของกลุ่มเป้าหมาย/ประชาชน หรือความต้องการของกลุ่มเป้าหมาย ควรมีองค์ประกอบ คือ ต้นเหตุของปัญหา/ ความต้องการ สภาพของปัญหา/ความต้องการในปัจจุบัน แนวโน้มของปัญหา เป็นต้น

1.3 ความเร่งด่วน ระบุระดับของความจำเป็นเร่งด่วนของความต้องการ หากไม่สามารถดำเนินการจะทำให้เกิดผลกระทบต่อกลุ่มเป้าหมาย หรือผู้มีส่วนได้ส่วนเสียกลุ่มใด อย่างไรและมีระดับความรุนแรงมากน้อยเพียงใด

2. ข้อมูลพื้นฐานของโครงการ

2.1 วัตถุประสงค์โครงการ

หมายถึง ข้อความที่กำหนดสภาพของจุดหมายซึ่งต้องการบรรลุผลของแต่ละโครงการ และใช้กำกับคัดเลือกกิจกรรมที่จะทำ ซึ่งข้อความดังกล่าวควรสั้น กระชับ ชัดแจ้ง เข้าใจง่าย

การเขียนวัตถุประสงค์ควรมีองค์ประกอบ คือ

- (1) กลุ่มเป้าหมาย (กลุ่มผู้รับประโยชน์ หรือพื้นที่ ชุมชน หรือสังคม เศรษฐกิจส่วนรวม)
- (2) สิ่งที่ต้องการบรรลุ (ระบุสิ่งที่ต้องการให้เกิดขึ้นกับกลุ่มเป้าหมาย เมื่อดำเนินโครงการแล้วเสร็จ)
- (3) แนวทางการดำเนินการ (กลยุทธ์หรือแนวทาง / วิธีดำเนินงาน)

2.2 ประเด็นยุทธศาสตร์ (กลยุทธ์)

หมายถึง แนวทาง มาตรการ หรือวิธีการดำเนินงาน หรือกลยุทธ์ของกลุ่มจังหวัด อันถือเป็นกุญแจสำคัญต่อการบรรลุผลตามเป้าหมายการให้บริการของกลุ่มจังหวัดที่กำหนดไว้ โดยต้องสามารถเชื่อมโยงกับโครงการของกลุ่มจังหวัด

ทั้งนี้ โดยมีข้อมูลระดับโครงการเป็นตัวเชื่อมโยงกับแผนปฏิบัติราชการประจำปีของกลุ่มจังหวัด

2.3 ลักษณะโครงการ ให้จำแนกลักษณะโครงการ ที่ต้องการให้เกิดผลลัพธ์ ด้านใด เช่น การพัฒนาด้านเศรษฐกิจ การพัฒนาด้านสังคม การบริหารจัดการด้าน ทรัพยากรธรรมชาติและสิ่งแวดล้อม การรักษาความมั่นคงและความสงบ และการบริหาร จัดการ เป็นต้น

2.4 สถานภาพของโครงการ ให้ระบุสถานภาพของโครงการในปีที่ขอตั้ง งบประมาณว่าเป็นโครงการเดิม (เคยได้รับการจัดสรรงบประมาณตามเอกสารงบประมาณ รายจ่ายในปีงบประมาณ พ.ศ. 2552 แล้ว) หรือเป็นโครงการใหม่ในปีงบประมาณ พ.ศ. 2553

2.5 ประเภทของโครงการ ให้ระบุประเภทของโครงการว่าเป็นโครงการ ประเภทพัฒนา หรือเป็นการดำเนินการปกติ

2.6 ระยะเวลาการดำเนินโครงการ ระบุระยะเวลาการดำเนินโครงการ เริ่มต้นและสิ้นสุด

2.7 สถานที่ดำเนินโครงการ ระบุพื้นที่ตั้งของโครงการ เช่น พื้นที่ตั้งเชื่อม พื้นที่ในแนวเขตทางถนน พื้นที่บ่อน้ำ/อ่างเก็บน้ำ พื้นที่อาคารต่างๆ เป็นต้น

3. กลุ่มเป้าหมาย และผู้มีส่วนได้ส่วนเสีย

3.1 กลุ่มเป้าหมาย ระบุกลุ่มเป้าหมายผู้ได้รับประโยชน์ หรือผู้ได้รับการ จากโครงการโดยตรงตามวัตถุประสงค์ของโครงการที่กำหนดไว้

3.2 ผู้มีส่วนได้ส่วนเสีย คือ บุคคล กลุ่มบุคคล และ/หรือองค์กรใดๆ ที่ ได้รับผลกระทบจากโครงการทั้งด้านบวกและด้านลบ (เฉพาะที่สำคัญ) พร้อมทั้งแนวทาง บริหารจัดการผู้มีส่วนได้ส่วนเสีย เช่น จัดให้มีส่วนร่วมของประชาชน จัดให้มีมาตรการบรรเทา ผลกระทบ เป็นต้น

4. เป้าหมาย ผลลัพธ์ และผลกระทบโครงการ

4.1 เป้าหมายโครงการ แสดงตัวชี้วัดความสำเร็จของโครงการ พร้อม เป้าหมายตามตัวชี้วัดในแต่ละปีที่คาดว่าจะดำเนินงานตามแผน พร้อมแสดงผลงานปีที่ผ่านมา

4.2 ผลลัพธ์ ผลที่ได้รับจากการใช้ประโยชน์ผลผลิตของโครงการ ซึ่งมีทั้งเชิงบวก และเชิงลบ และมีหลากหลายมิติ ได้แก่ มิติด้านเศรษฐกิจ สังคม ทรัพยากรธรรมชาติและ สิ่งแวดล้อม ความมั่นคงและความสงบ เป็นต้น และหมายรวมถึงประโยชน์ที่เกิดขึ้นจากการใช้ ผลผลิตของโครงการโดยกลุ่มเป้าหมาย

4.3 ผลกระทบ ผลที่ตามมาจากการดำเนินงานโครงการและการใช้ประโยชน์ โครงการ ทั้งที่เกิดกับกลุ่มเป้าหมายและผู้ที่มีใช้กลุ่มเป้าหมาย รวมถึงผลกระทบที่เกิดขึ้นกับ โครงการ / กิจกรรมอื่นๆ ซึ่งมีอยู่แล้ว โดยผลกระทบนี้อาจเป็นได้ทั้งเชิงบวกและเชิงลบ และมี หลากหลายมิติ ได้แก่ มิติด้านเศรษฐกิจ สังคม ทรัพยากรธรรมชาติและสิ่งแวดล้อม ความ มั่นคงและความสงบ เป็นต้น

5. แนวทางการดำเนินงาน ให้แสดงรายละเอียดขั้นตอนการดำเนินกิจกรรมที่จะทำภายใต้โครงการที่กลุ่มจังหวัดเสนอขอ

6. วิธีการดำเนินงาน ให้ระบุวิธีการดำเนินงานว่าเป็นการดำเนินการเอง หรือจ้างเหมา

7. วงเงินของโครงการ วงเงินรวมทั้งสิ้นของโครงการ จำแนกเป็นงบประมาณ และเงินนอกงบประมาณ

8. รายละเอียดวงเงินของโครงการ ระบุรายละเอียดวงเงินงบประมาณของปีงบประมาณ พ.ศ. 2553 ที่ขอตั้ง จำแนกตามงบรายจ่าย สำหรับเงินนอกงบประมาณแสดงเฉพาะที่นำมาสมทบกับเงินงบประมาณ

งบรายจ่าย หมายถึง กลุ่มวัตถุประสงค์ของรายจ่ายที่กำหนดให้จ่ายตามหลักการจำแนกประเภทรายจ่ายงบประมาณ (หนังสือสำนักงบประมาณ ด่วนที่สุด ที่ นร 0702/ว 51 ลงวันที่ 20 มกราคม 2548 และหนังสือสำนักงบประมาณ ที่ นร 0702 / ว 99 ลงวันที่ 14 กันยายน 2549 สามารถDownload ได้จาก Website ของสำนักงบประมาณ <http://www.bb.go.th> สำหรับกลุ่มจังหวัด จำแนกออกเป็น 4 ประเภทรายจ่าย ได้แก่

1) งบดำเนินงาน หมายถึง รายจ่ายที่กำหนดให้จ่ายเพื่อการบริหารงานประจำ ได้แก่ รายจ่ายที่จ่ายในลักษณะค่าตอบแทน ค่าใช้สอย ค่าวัสดุ และค่าสาธารณูปโภค

2) งบลงทุน หมายถึง รายจ่ายที่กำหนดให้จ่ายเพื่อการลงทุน ได้แก่ รายจ่ายในลักษณะค่าครุภัณฑ์ ค่าที่ดินและสิ่งก่อสร้าง รวมถึงรายจ่ายที่กำหนดให้จ่ายจากงบรายจ่ายอื่นใดในลักษณะรายจ่ายดังกล่าว

3) งบเงินอุดหนุน หมายถึง รายจ่ายที่กำหนดให้จ่ายเป็นค่าบำรุงหรือเพื่อช่วยเหลือสนับสนุนการดำเนินงานของหน่วยงานอิสระตามรัฐธรรมนูญ หรือหน่วยงานของรัฐ ซึ่งมีใช้ราชการส่วนกลางตามพระราชบัญญัติระเบียบบริหารราชการแผ่นดิน หน่วยงานในกำกับของรัฐ องค์การมหาชน รัฐวิสาหกิจ องค์การปกครองส่วนท้องถิ่น สมาคม อสังการระหว่างประเทศ นิติบุคคล เอกชน หรือกิจการอันเป็นสาธารณะประโยชน์ รวมถึงเงินอุดหนุน งบพระมหากษัตริย์ เงินอุดหนุนการศาสนา และรายจ่ายที่สำนักงบประมาณกำหนดให้ใช้จ่ายในงบรายจ่ายนี้

4) งบรายจ่ายอื่น หมายถึง รายจ่ายที่ไม่เข้าลักษณะประเภทงบรายจ่ายใด งบรายจ่ายหนึ่ง หรือรายจ่ายที่สำนักงบประมาณกำหนดให้ใช้จ่ายในงบรายจ่ายนี้

เงินนอกงบประมาณ หมายถึง เงินกู้ เงินช่วยเหลือจากต่างประเทศ (เงินที่รัฐบาลและองค์การ หรือสถาบันระหว่างประเทศมอบให้รัฐบาลหรือส่วนราชการ เพื่อดำเนินงานตามโครงการใด ๆ) เงินรายได้ของส่วนราชการ (เงินที่ส่วนราชการได้รับโดยไม่ต้องนำส่งคลัง

ตามมาตรา 24 ของพระราชบัญญัติวิธีการงบประมาณ) เงินและทรัพย์สินช่วยราชการ (เงินหรือทรัพย์สินที่บุคคล บริษัท ห้างร้าน หรือสถาบัน บริจาคช่วยเหลือแก่ส่วนราชการตามวัตถุประสงค์ต่าง ๆ) และนวัตกรรมทางการเงิน (เงินนอกงบประมาณที่ได้จากนวัตกรรมทางการเงินใหม่ ๆ เช่น การแปลงสินทรัพย์เป็นหลักทรัพย์)

9. ความพร้อมของโครงการ

9.1 พื้นที่ดำเนินโครงการ

- มีความพร้อมดำเนินการได้ทันที หมายถึง ได้ศึกษาความเหมาะสมและกำหนดพื้นที่ดำเนินการหรือได้รับอนุญาตตามกฎหมายแล้ว และสามารถดำเนินการได้ทันที
- อยู่ในระหว่างเตรียมการ หมายถึง ได้ศึกษาความเหมาะสมและกำหนดพื้นที่ดำเนินการแล้ว อยู่ในระหว่างจัดเตรียมพื้นที่ หรือกำลังแก้ไขปัญหา/อุปสรรคต่าง ๆ หรือเตรียมการขออนุญาตตามกฎหมาย
- อยู่ในระหว่างศึกษาความเหมาะสม หมายถึง กำลังศึกษาความเหมาะสมและคัดเลือกพื้นที่ดำเนินการ

9.2 แบบสรุปรายการ / แผนการปฏิบัติงาน

- มีแบบสรุปรายการ/แผนการปฏิบัติงาน และมีความสมบูรณ์
- มีแบบสรุปรายการ/แผนการปฏิบัติงาน แต่ยังไม่มีความสมบูรณ์
- ไม่มีแบบสรุปรายการ/แผนการปฏิบัติงาน

9.3 ความพร้อมของบุคลากร / เครื่องมือ และเทคนิคการดำเนินการ

พิจารณาตรวจสอบว่าบุคลากร / เครื่องมือ และเทคนิคในการบริหารจัดการ ซึ่งเกี่ยวข้องกับ การดำเนินโครงการให้บรรลุผลสำเร็จตามเป้าหมายที่กำหนดไว้ มีความเพียงพอในด้านปริมาณและความพร้อมในด้านคุณภาพ หรือไม่ เพียงใด

อีกหนึ่งกรณีเป็นโครงการที่มีผลกระทบต่อสาธารณะ ต้องมีการเตรียมความพร้อมด้านต่าง ๆ เช่น การศึกษาผลกระทบต่อสิ่งแวดล้อม การทำประชาพิจารณ์ เป็นต้น

10. วิธีการบริหารจัดการ หรือการดูแลบำรุงรักษาเมื่อโครงการแล้วเสร็จ เพื่อให้เกิดความยั่งยืนของโครงการ และชุมชน อำเภอ จังหวัด มีการใช้ประโยชน์อย่างต่อเนื่อง

11. ปัญหา อุปสรรค และข้อจำกัด บั้จจัยต่าง ๆ ที่ส่งผลให้การดำเนินโครงการไม่บรรลุผลสำเร็จครบตามที่ได้วางแผนไว้ โดยบั้จจัยดังกล่าวสามารถเกิดขึ้นได้ตลอดระยะเวลาการดำเนินโครงการ ตั้งแต่การริเริ่มโครงการ (Planning) การดำเนินโครงการ (Implementation Phase) จนกระทั่ง การใช้ประโยชน์จากโครงการ (Utilization Phase)

12. แนวทางแก้ไข คือ สิ่งที่ได้รับผิดชอบโครงการ และ/หรือ หน่วยงานที่เกี่ยวข้องได้วางแผนเพื่อดำเนินการแก้ไขปัญหาและอุปสรรคต่าง ๆ ที่อาจเกิดขึ้นในตลอดระยะเวลาดำเนินงานโครงการ

สิ่งที่ส่งมาด้วย 4

ปฏิทินการจัดทำแผนพัฒนาจังหวัด แผนปฏิบัติการราชการประจำปีของจังหวัด
แผนพัฒนากลุ่มจังหวัด และแผนปฏิบัติการราชการประจำปีของกลุ่มจังหวัด
ประจำปีงบประมาณ พ.ศ. 2553

ลำดับ	วัน เดือน ปี	ขั้นตอน
1	6 มกราคม 2552	คณะรัฐมนตรีพิจารณาให้ความเห็นชอบการเตรียมการจัดทำงบประมาณและปฏิทินงบประมาณรายจ่ายประจำปีงบประมาณ พ.ศ. 2553
2	13 มกราคม 2552	คณะรัฐมนตรีพิจารณาให้ความเห็นชอบแผนการบริหารราชการแผ่นดิน
3	3 กุมภาพันธ์ 2552	ก.น.จ. พิจารณาให้ความเห็นชอบหลักเกณฑ์และวิธีการจัดทำแผนพัฒนาจังหวัด และแผนปฏิบัติการราชการประจำปีของจังหวัด แผนพัฒนากลุ่มจังหวัดและแผนปฏิบัติการราชการประจำปีของกลุ่มจังหวัด ประจำปีงบประมาณ พ.ศ. 2553
4	3 – 20 กุมภาพันธ์ 2552	จังหวัดและกลุ่มจังหวัด โดย ก.บ.จ. และ ก.บ.ก. เตรียมการจัดทำแผนพัฒนาจังหวัด และแผนปฏิบัติการราชการประจำปีของจังหวัด แผนพัฒนากลุ่มจังหวัดและแผนปฏิบัติการราชการประจำปีของกลุ่มจังหวัด ให้สอดคล้องกับแผนการบริหารราชการแผ่นดิน โดยมีกิจกรรมที่จังหวัดและกลุ่มจังหวัดจะต้องดำเนินการ ดังนี้ 1. การตั้งกรรมการใน ก.บ.จ. และ ก.บ.ก 2. การสำรวจความคิดเห็นของประชาชนในท้องถิ่นในจังหวัด ถ้ากรณีที่ให้อนุกรรมการ ก.น.จ. ดำเนินการ (จะต้องตั้งคณะอนุกรรมการระดับอำเภอ (อ.ก.อ.) ขึ้นมาดำเนินการสำรวจ) 3. ผู้ว่าราชการจังหวัดจัดประชุมปรึกษาหารือทุกภาคส่วนต่าง ๆ ในจังหวัด เพื่อพิจารณาแผนพัฒนาจังหวัดและแผนพัฒนากลุ่มจังหวัด
5.	ภายในวันที่ 20 กุมภาพันธ์ 2552	จังหวัดและกลุ่มจังหวัด ส่งแผนพัฒนาจังหวัด และแผนปฏิบัติการราชการประจำปีของจังหวัด แผนพัฒนากลุ่มจังหวัดและแผนปฏิบัติการราชการประจำปีของกลุ่มจังหวัด ให้ ก.น.จ. และส่งสำเนาให้กระทรวง ทบวง กรมที่เกี่ยวข้อง
6.	23 กุมภาพันธ์ – 16 มีนาคม 2552	กระทรวง/กรม นำแผนพัฒนาจังหวัด และแผนปฏิบัติการราชการประจำปีของจังหวัด แผนพัฒนากลุ่มจังหวัดและแผนปฏิบัติการราชการประจำปีของกลุ่มจังหวัด ของจังหวัด/กลุ่มจังหวัด ไปประกอบการจัดทำคำของบประมาณของส่วนราชการ
7.	23 กุมภาพันธ์ – 5 มีนาคม 2552	อนุกรรมการ ก.น.จ. ด้านแผนและงบประมาณฯ พิจารณากลับกรองแผนพัฒนาจังหวัด และแผนปฏิบัติการราชการประจำปีของจังหวัด แผนพัฒนากลุ่มจังหวัดและแผนปฏิบัติการราชการประจำปีของกลุ่มจังหวัด เพื่อเสนอ ก.น.จ. พิจารณาให้ความเห็นชอบ

ลำดับ	วัน เดือน ปี	ขั้นตอน
8.	วันที่ 6 มีนาคม 2552	1. ก.น.จ. พิจารณาให้ความเห็นชอบแผนพัฒนาจังหวัด และแผนปฏิบัติการราชการประจำปีของจังหวัด แผนพัฒนากลุ่มจังหวัดและแผนปฏิบัติการราชการประจำปีของกลุ่มจังหวัด และเสนอคณะรัฐมนตรีพิจารณา 2. ให้จังหวัด/กลุ่มจังหวัดจัดทำคำขอขบประมาณของจังหวัด/กลุ่มจังหวัดตามวิธีการที่สำนักงบประมาณกำหนด
9.	10 มีนาคม 2552	คณะรัฐมนตรีพิจารณาให้ความเห็นชอบแผนพัฒนาจังหวัด และแผนปฏิบัติการราชการประจำปีของจังหวัด แผนพัฒนากลุ่มจังหวัดและแผนปฏิบัติการราชการประจำปีของกลุ่มจังหวัด
10.	17 มีนาคม 2552	ก.น.จ. นำแผนปฏิบัติการราชการประจำปีของจังหวัด และแผนปฏิบัติการราชการประจำปีของกลุ่มจังหวัด ซึ่งถือเป็นคำขอขบประมาณของจังหวัดและกลุ่มจังหวัด ส่งสำนักงบประมาณ
11.	18 มีนาคม – 1 พฤษภาคม 2552	สำนักงบประมาณ พิจารณาและจัดทำรายละเอียดงบประมาณรายจ่ายประจำปี งบประมาณ พ.ศ. 2553 เพื่อนำเสนอคณะรัฐมนตรี
12.	6 พฤษภาคม 2552	คณะรัฐมนตรีพิจารณาให้ความเห็นชอบรายละเอียดงบประมาณรายจ่ายประจำปีงบประมาณ พ.ศ. 2553 พร้อมหลักเกณฑ์การปรับปรุงงบประมาณรายจ่ายประจำปีงบประมาณ พ.ศ. 2553
13.	6 – 7 พฤษภาคม 2552	จังหวัด/กลุ่มจังหวัดโดยความเห็นชอบของ ก.น.จ. ปรับปรุงรายละเอียดงบประมาณรายจ่ายประจำปี ประจำปีงบประมาณ พ.ศ. 2553 ตามหลักเกณฑ์ที่คณะรัฐมนตรีให้ความเห็นชอบ และส่งสำนักงบประมาณ
14.	12-15 พฤษภาคม 2552	สำนักงบประมาณพิจารณาปรับปรุงรายละเอียดงบประมาณรายจ่ายประจำปี ประจำปีงบประมาณ พ.ศ. 2553 เพื่อนำเสนอคณะรัฐมนตรี
15.	19 พฤษภาคม 2552	คณะรัฐมนตรีพิจารณาให้ความเห็นชอบการปรับปรุงงบประมาณรายจ่ายประจำปีงบประมาณ พ.ศ. 2553
16.	2 มิถุนายน 2552	คณะรัฐมนตรีพิจารณาให้ความเห็นชอบร่างพระราชบัญญัติงบประมาณรายจ่ายประจำปีงบประมาณ พ.ศ. 2553 และนำเสนอสภาผู้แทนราษฎร
17.	17 – 18 มิถุนายน 2552	สภาผู้แทนราษฎรพิจารณา ในวาระที่ 1
18.	26 - 27 สิงหาคม 2552	สภาผู้แทนราษฎรพิจารณา ในวาระที่ 2
19.	11 และ 14 กันยายน 2552	วุฒิสภาพิจารณาให้ความเห็นชอบร่างพระราชบัญญัติงบประมาณรายจ่ายประจำปีงบประมาณ พ.ศ. 2553
20.	17 กันยายน 2552	สำนักเลขาธิการคณะรัฐมนตรี นำร่างพระราชบัญญัติงบประมาณรายจ่ายประจำปีงบประมาณ พ.ศ. 2553 ขึ้นทูลเกล้าถวายเพื่อประกาศใช้บังคับเป็นกฎหมายต่อไป