

แนวทางการประเมินส่วนราชการตามมาตรการปรับปรุงประสิทธิภาพ
ในการปฏิบัติราชการของส่วนราชการ
ประจำปีงบประมาณ พ.ศ. 2566 :
องค์ประกอบที่ 2 การประเมินศักยภาพในการดำเนินงาน (Potential Base)

ข้อมูล ณ วันที่ 17 ตุลาคม 2565



องค์ประกอบการประเมิน ปี 2566

1 การประเมินประสิทธิผลการดำเนินงาน (Performance Base) (ร้อยละ 70)

1.1 Functional KPIs

- ผลการดำเนินงานตามยุทธศาสตร์ชาติ แผนแม่บทฯ มติ ครม. นโยบายรัฐบาล โดยเฉพาะนโยบายเร่งด่วน เช่น การฟื้นฟูเศรษฐกิจ (Agenda KPI)
- ผลการดำเนินงานตามแผนการปฏิรูปประเทศในประเด็นที่เกี่ยวข้องกับส่วนราชการ
- ผลการดำเนินงานตามนโยบายสำคัญที่เป็นการบูรณาการการดำเนินงานร่วมกันหลายหน่วยงาน (Joint KPIs)
- ผลการดำเนินงานตามภารกิจพื้นฐาน งานประจำ งานตามหน้าที่ความรับผิดชอบหลัก งานตามกฎหมาย กฎ
- ดัชนีชี้วัดสากลที่วัดผลตามภารกิจของหน่วยงาน (International KPIs)

1.2 Joint KPIs

2 การประเมินศักยภาพในการดำเนินงาน (Potential Base) (ร้อยละ 30)

2.1 การพัฒนาองค์การสู่ดิจิทัล (ร้อยละ 15)

- การสร้างนวัตกรรมในการปรับปรุงกระบวนการหรือการให้บริการ (e-Service)
- การพัฒนาระบบข้อมูลให้เป็นดิจิทัล (Digitize Data) ทั้งข้อมูลที่ใช้ภายในหน่วยงาน และข้อมูลที่จะเผยแพร่สู่หน่วยงานภายนอก/สาธารณะ เพื่อนำไปสู่การเปิดเผยข้อมูลภาครัฐ (Open Data)
- การเชื่อมโยงและแบ่งปันข้อมูล (Sharing Data)
- การพัฒนากระบวนการปฏิบัติงานโดยการนำเทคโนโลยีดิจิทัลมาเป็นกลไกหลักในการดำเนินงาน (Digitalize Process)

2.2 การประเมินสถานะของหน่วยงานในการเป็นระบบราชการ 4.0 (PMQA 4.0) (ร้อยละ 15)

ตัวชี้วัดการพัฒนารองคํการสู่ดิจิทัล



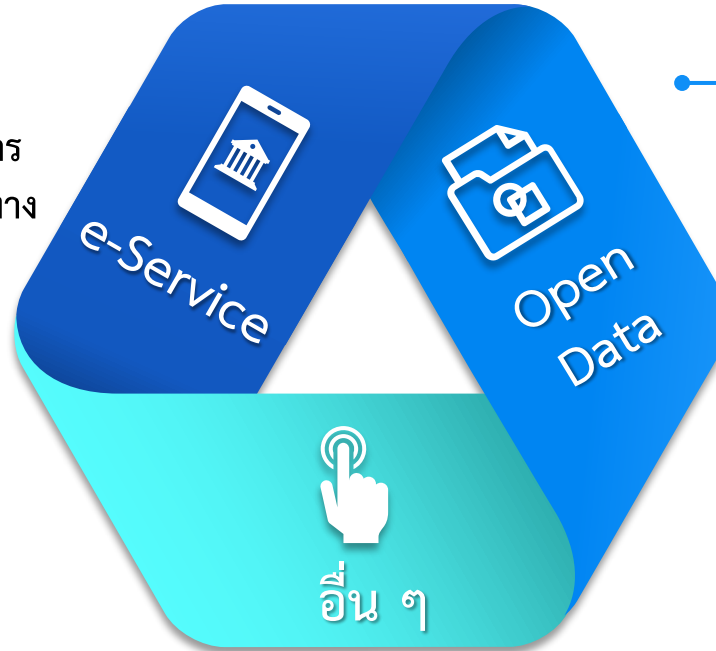
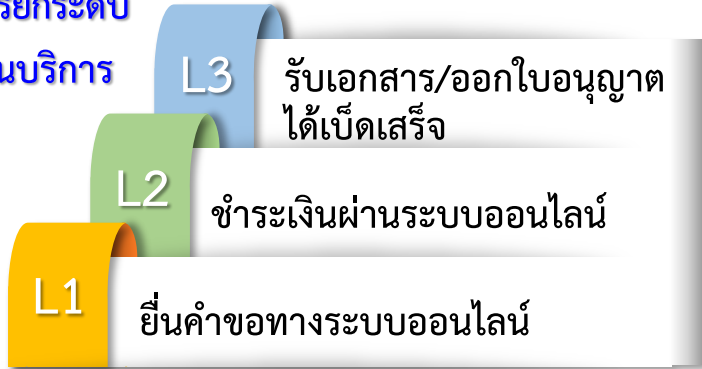
1 การสร้างนวัตกรรมในการปรับปรุงกระบวนการหรือการให้บริการ (e-Service)

- ความสำเร็จในการขับเคลื่อนการพัฒนางานบริการ **Agenda** ตามมติคณะรัฐมนตรี (12 งานบริการ)
- การดำเนินการเพื่อยกระดับงานบริการของส่วนราชการไปสู่การให้บริการแบบออนไลน์ เพื่อลดภาระการเดินทางมาติดต่อราชการของประชาชน

เป้าหมาย

การยกระดับ

งานบริการ



2 การพัฒนาระบบข้อมูลให้เป็นดิจิทัล (Digitize Data) ทั้งข้อมูลที่ใช้ภายในหน่วยงาน และข้อมูลที่จะเผยแพร่สู่หน่วยงานภายนอก/สาธารณะ เพื่อนำไปสู่การเปิดเผยข้อมูลภาครัฐ (Open Data)

- การพัฒนาระบบบัญชีข้อมูล (Data Catalog) เพื่อนำไปสู่การเปิดเผยข้อมูลภาครัฐ (Open Data)
- นำชุดข้อมูลเปิดลงทะเบียนในระบบบัญชีข้อมูลภาครัฐ (Government Data Catalog)
- ดำเนินการต่อเนื่องจากปี 2565 โดยมีสำนักงานสถิติแห่งชาติ และสำนักงานพัฒนารัฐบาลดิจิทัล (องค์การมหาชน) เป็นเจ้าภาพ
- การจัดทำชุดข้อมูลตัวชี้วัดสำคัญ เช่น การรายงานการจัดอันดับขีดความสามารถในการแข่งขันของประเทศ โดย IMD



3 การเชื่อมโยงและแบ่งปันข้อมูล (Sharing Data)

4 การพัฒนากระบวนการปฏิบัติงานโดยการนำเทคโนโลยีดิจิทัลมาเป็นกลไกหลักในการดำเนินงาน (Digitalize Process)

การสร้างนวัตกรรมในการปรับปรุงกระบวนการงาน หรือการให้บริการ (e-Service)

- (1) ความสำเร็จในการขับเคลื่อนการพัฒนางานบริการ Agenda ตามมติคณะรัฐมนตรี (12 งานบริการ)
- (2) การสร้างนวัตกรรมในการปรับปรุงกระบวนการงาน (e-Service) L1/L2/L3



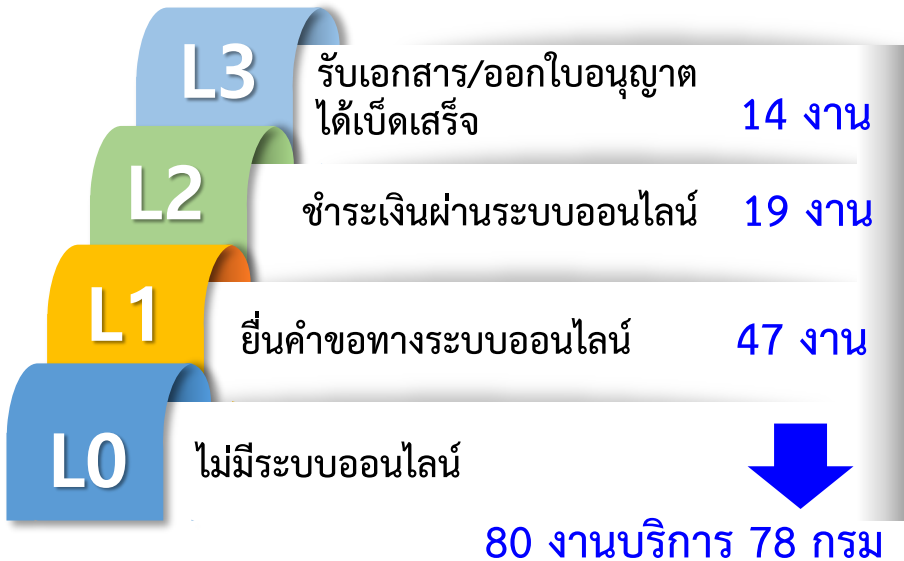
64

สร้างนวัตกรรมในการปรับปรุง กระบวนการ/การให้บริการ e-Service

2 Potential Base

การดำเนินการเพื่อยกระดับงานบริการของส่วนราชการ ไปสู่การให้บริการแบบออนไลน์ เพื่อลดภาระการเดินทาง มาติดต่อราชการของประชาชน

การยกระดับงานบริการ



65

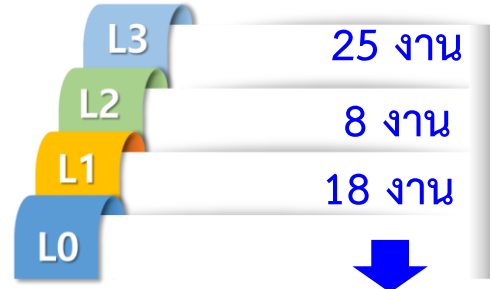
การขับเคลื่อนการให้บริการ e-Service ใน 2 ระดับ

1 Performance Base

12 งานบริการ **Agenda** สำคัญ
มติ ครม. 3 สิงหาคม 2564

2 Potential Base

งานบริการรายส่วนราชการ :
ส่วนราชการเลือกมาพัฒนาเป็น e-Service



หมายเหตุ : * เป็นงานพัฒนาต่อ
ยอดจากปี 64 จำนวน 22 งานบริการ



66

การขับเคลื่อนและพัฒนาต่อยอด การให้บริการ e-Service



2 Potential Base

12 งานบริการ **Agenda** สำคัญ
มติ ครม. 3 สิงหาคม 2564

- พัฒนาต่อยอดตาม Roadmap (ฉบับปรับปรุง) ปีงบประมาณ 66 - 67 และ Action Plan 66

งานบริการรายส่วนราชการ :
ส่วนราชการเลือกงานบริการ มาพัฒนาเป็น e-Service มุ่งเน้นเชื่อมโยง เข้าสู่ระบบแพลตฟอร์มกลาง

- ระบบ Biz Portal
- ระบบ Citizen Portal



12 งานบริการ Agenda สำคัญ ตามมติ ครม. 3 สิงหาคม 2564



กลุ่มพัฒนาโครงสร้างพื้นฐานทางดิจิทัล

1. ระบบการพิสูจน์และยืนยันตัวตนทางดิจิทัล (DOPA-Digital ID) : กรมการปกครอง
2. หนึ่งรหัส หนึ่งผู้ประกอบการ (One Identification : ID One SMEs) : สำนักงานส่งเสริมวิสาหกิจขนาดกลางและขนาดย่อม



กลุ่มนำข้อมูลมาใช้ประโยชน์

9. ระบบการขึ้นทะเบียนเกษตรกร และการขอรับความช่วยเหลือด้านการเกษตร : สำนักงานเศรษฐกิจการเกษตร
10. ระบบการแจ้งเตือนสิทธิและช่วยเหลือในการรับสวัสดิการของประชาชน ตลอดช่วงชีวิต : สำนักงานปลัดกระทรวงการพัฒนาสังคมฯ
11. ระบบการออกบัตรสุขภาพอิเล็กทรอนิกส์ : กรมควบคุมโรค



กลุ่มงานบริการสาธารณะ

3. ระบบการรับชำระภาษีที่ดินและสิ่งปลูกสร้าง : กรมที่ดิน
4. ระบบขออนุญาตวัตถุอันตรายแบบครบวงจร (HSSS) : กรมโรงงานอุตสาหกรรม
5. ระบบรับรองมาตรฐานสินค้าเกษตร (GAP) พืช ประมง และปศุสัตว์ : สำนักงานมาตรฐานสินค้าเกษตรและอาหารแห่งชาติ



กลุ่มเปิดกว้างให้กับประชาชน

12. ศูนย์การร้องเรียนแบบเบ็ดเสร็จ : สำนักงานปลัดสำนักนายกรัฐมนตรี

12

งานบริการ Agenda สำคัญ ตามมติ ครม. 3 ส.ค. 2564



กลุ่มเพิ่มขีดความสามารถในการแข่งขัน

6. ระบบการอำนวยความสะดวกให้แก่ผู้เดินทาง (Ease of traveling) : สำนักงานปลัดกระทรวงท่องเที่ยวฯ
7. ระบบช่วยเหลือผู้ว่างงานให้กลับเข้าสู่ตลาดแรงงาน : กรมการจัดหางาน
8. ระบบเชื่อมโยงข้อมูลการนำเข้าและส่งออกสินค้าข้ามแดนทางบกของกลุ่มประเทศ ACMECS ผ่านระบบ NSW : กรมศุลกากร



e-Service 2565 - 2567

1 Agenda เสร็จ ปี 66

11 Agenda เสร็จ ปี 67

ปีงบประมาณ พ.ศ. 2565

2566

2567

1. ระบบการอนุญาตวัตถุอันตราย ฉุกเฉิน จุดเดียว (HSSS) กรอ. >> พัฒนาการออกใบอนุญาตในรูปแบบ e-License ของกรอ./เชื่อมโยงข้อมูลการอนุญาตฯ กับหน่วยงานที่เกี่ยวข้อง/เชื่อมโยงกับระบบ NSW (ราย shipment)



การประเมิน

ประเมินตามเป้าหมาย Roadmap ที่กำหนดไว้ใน Action Plan ปี 66

หมายเหตุ :
* เป็นตัวชี้วัดบังคับของหน่วยงาน เจ้าภาพหลัก และหน่วยงานที่เกี่ยวข้อง ที่สำนักงาน ก.พ.ร. ประเมินส่วนราชการตามมาตรการปรับปรุงฯ ประจำปีงบประมาณ พ.ศ. 2566

QR Code
รายชื่อส่วนราชการที่เกี่ยวข้อง และ
Action Plan ปี 66



1. ระบบการยืนยันและพิสูจน์ตัวตนทางดิจิทัล (DOPA-Digital ID) ปค. >> พัฒนาแอปพลิเคชันให้สามารถลงทะเบียนด้วยตนเองผ่านระบบ FVS
2. หนึ่งรหัส หนึ่งผู้ประกอบการ (One Identification : ID One SMEs) สสว. >> พัฒนาระบบขึ้นทะเบียน SME-ID/ขยายผลการเชื่อมโยงกับหน่วยงานต่างๆ
3. ระบบการรับชำระภาษีที่ดินและสิ่งปลูกสร้าง กรมที่ดิน >> อปท. ใช้ระบบในการประเมินเพื่อจัดเก็บภาษีที่ดิน/กรมที่ดินขยายผลการแจ้งภาษีที่ดินผ่าน LandsMaps
4. ระบบรับรองมาตรฐานสินค้าเกษตร (GAP) พืช ประมง และปศุสัตว์ มกอช. >> เชื่อมโยงระบบ GAP พืช ประมง ปศุสัตว์ เพื่อให้บริการผ่าน Biz Portal
5. ระบบการอำนวยความสะดวกให้แก่ผู้เดินทาง (Ease of traveling) สป.กท >> พัฒนาระบบเชื่อมโยงข้อมูลที่เกี่ยวข้องเข้าสู่เว็บ Entry Thailand เช่น การแจ้งเตือนสภาพอากาศ รายงานสาธารณสุขประจำวัน สินค้าโอท็อป เวลาเดินรถไฟ และ e-payment
6. ระบบช่วยเหลือผู้ว่างงานให้กลับเข้าสู่ตลาดแรงงาน กรมการจัดหางาน >> เชื่อมโยงข้อมูลกับหน่วยงานภาครัฐและเอกชน/ประชาสัมพันธ์แพลตฟอร์มไทยมีงานทำ
7. ระบบเชื่อมโยงข้อมูลการนำเข้าและส่งออกสินค้าข้ามแดนทางบกของกลุ่มประเทศ ACMECS ผ่านระบบ NSW กรมศุลกากร >> ผลักดันการเชื่อมโยงข้อมูลที่เกี่ยวข้องกับการนำเข้า ส่งออก และโลจิสติกส์ สำหรับประกอบการผ่านพิธีการศุลกากรนำเข้า-ส่งออก (ราย Shipment)
8. ระบบการขึ้นทะเบียนเกษตรกร และการขอรับความช่วยเหลือด้านการเกษตร สศก. >> ให้บริการใบรับรองมาตรฐาน GAP อิเล็กทรอนิกส์/เชื่อมโยงระบบขึ้นทะเบียนผ่านระบบ Citizen Portal
9. ระบบการแจ้งเตือนสิทธิ์และช่วยเหลือในการรับสวัสดิการของประชาชนตลอดช่วงชีวิต สป.พม >> เชื่อมโยงข้อมูลงานบริการเพิ่มเติม 12 งานบริการ เข้าสู่ Citizen Portal
10. ระบบการออกบัตรสุขภาพอิเล็กทรอนิกส์ กรมควบคุมโรค >> ประชาชนใช้บัตรประชาชน Smart Card และ Health Wallet ใน Mobile App. เป็นบัตรสุขภาพอิเล็กทรอนิกส์ได้
11. ศูนย์การเรียนรู้แบบเบ็ดเสร็จ สปน. >> เชื่อมโยงข้อมูลเพิ่มเติม 8 หน่วยงาน/ผลักดันการเชื่อมโยงฐานข้อมูลเรื่องร้องทุกข์ระดับท้องถิ่น

ตัวชี้วัด 1 (1) ความสำเร็จในการขับเคลื่อนการพัฒนางานบริการ Agenda ตามมติคณะรัฐมนตรี (12 งานบริการ)*



หน่วยงานเจ้าภาพหลักและหน่วยงานที่เกี่ยวข้องต่อการบรรลุกิจกรรมใน 12 งานบริการ Agenda ตาม Roadmap ปี 2566

	A1 DOPA- Digital ID	A2 ID One SMEs	A3 ภาษีที่ดิน	A4 HSSS	A5 GAP	A6 Ease of Traveling	A7 ช่วยเหลือ ผู้ว่างงาน	A8 NSW	A9 ขึ้นทะเบียน เกษตรกร	A10 แจ้งเตือนสิทธิ	A11 บัตรสุขภาพ	A12 ศูนย์ร้องเรียน
เจ้าภาพหลัก	กรมการปกครอง	สสว. (PA)	กรมที่ดิน	กรมโรงงานฯ	มกอช.	สป.ท่องเที่ยว	กรมการจัดหางาน	กรมศุลกากร	สศก.	สป.พัฒนาสังคม	สป.สาธารณสุข	สปน.
หน่วยเกี่ยวข้อง ส่วนราชการ	1. กรมสรรพากร 2. กรมทรัพย์สินทางปัญญา 3. สป. สาธารณสุข 4. สำนักงาน ก.พ.	1. กรมสรรพากร 2. สำนักงานประกันสังคม 3. กรมส่งเสริมอุตสาหกรรม 4. BOI 5. กรมการพัฒนาชุมชน 6. สป.อุตสาหกรรม	1. กรมส่งเสริมการปกครองท้องถิ่น 2. กรมธนารักษ์	1. กรมวิชาการเกษตร 2. กรมประมง 3. กรมปศุสัตว์ 4. อย.	1. สป.เกษตรฯ 2. กรมวิชาการเกษตร 3. กรมประมง 4. กรมปศุสัตว์ 5. กรมการข้าว 6. กรมส่งเสริมการเกษตร 7. กรมหม่อนไหม 8. สำนักงานการปฏิรูปที่ดินเพื่อเกษตรกรรม	1. กรมอุตุนิยมวิทยา 2. กรมอุทยานแห่งชาติ 3. กรมป้องกันและบรรเทาสาธารณภัย 4. สป.วัฒนธรรม 5. กรมศิลปากร	1. สป. อว 2. สป.แรงงาน 3. กรมพัฒนาฝีมือแรงงาน 4. กรมสวัสดิการและคุ้มครองแรงงาน 5. สำนักงานประกันสังคม 6. สำนักงานคณะกรรมการการอาชีวศึกษา 7. สพฐ	1. กรมประมง 2. กรมปศุสัตว์ 3. กรมป่าไม้ 4. กรมการค้าต่างประเทศ 5. กรมการปกครอง 6. กรมศิลปากร 7. กรมวิทยาศาสตร์การแพทย์ 8. กรมอุตสาหกรรมพื้นฐานและการเหมืองแร่	1. กรมประมง 2. กรมปศุสัตว์ 3. กรมส่งเสริมการเกษตร 4. กรมหม่อนไหม	1. กรมกิจการผู้สูงอายุ 2. กรมกิจการเด็กและเยาวชน 3. กรมกิจการสตรีและสถาบันครอบครัว 4. กรมส่งเสริมพัฒนาคุณภาพชีวิตคนพิการ 5. กรมพัฒนาสังคมฯ	1. กรมควบคุมโรค 2. กรมการแพทย์ 3. กรมวิทยาศาสตร์การแพทย์ 4. กรมบัญชีกลาง	1. สป.กลาโหม 2. สป.เกษตรฯ 3. สป.พลังงาน 4. สป.การพัฒนาสังคมฯ 5. สป.ยุติธรรม 6. สป.วัฒนธรรม 7. สป.สาธารณสุข 8. กรมการกงสุล
องค์กรมหาชน	1. สฟธอ. 2. สปสช. 3. สพร.						1. DEPA 2. สคช.			1. พอช. 2. สพร.	1. สปสช. 2. สวทช. (NECTEC) 3. สฟธอ. 4. สพร. 5. DEPA (GBDi) ¹	
รัฐวิสาหกิจ								1. การนิคมอุตสาหกรรมฯ		1. การเคหะแห่งชาติ		
อื่นๆ	1. กยศ. 2. สำนักงานเลขาธิการสภาผู้แทนราษฎร 3. สำนักงานศาลยุติธรรม	1. สภาหอการค้าฯ 2. สภาอุตสาหกรรมแห่งประเทศไทย 3. สภาอุตสาหกรรมแห่งประเทศไทย 4. สปท. 5. SME Bank 6. บ.ข้อมูลเครดิตฯ 7. สภาเกษตรกรฯ 8. สมาพันธ์ SME ไทย	1. อปท.				1. สภาอุตสาหกรรมฯ	1. กสทช.			1. ทรูไทย 2. ม.นเรศวร	

หมายเหตุ : * เป็นตัวชี้วัดบังคับของหน่วยงานเจ้าภาพหลักและหน่วยงานที่เกี่ยวข้องที่สำนักงาน ก.พ.ร. ประเมินส่วนราชการ ตามมาตรการปรับปรุงฯ ประจำปีงบประมาณ พ.ศ. 2566

¹ สถาบันส่งเสริมการวิเคราะห์และบริหารข้อมูลขนาดใหญ่ภาครัฐ (GBDi) เป็นหน่วยงานภายใต้สำนักงานส่งเสริมเศรษฐกิจดิจิทัล (DEPA)

เกณฑ์การประเมินตัวชี้วัดการพัฒนางานบริการ Agenda ตัวชี้วัด 1 (1) ปี 2566



เดิม

Performance Base

ปีงบประมาณ พ.ศ. 2565		
เป้าหมายขั้นต้น (50)	เป้าหมายมาตรฐาน (75)	เป้าหมายขั้นสูง (100)
กำหนดตามความเหมาะสมที่สามารถบรรลุเป้าหมายการดำเนินงานในปีงบประมาณ พ.ศ. 2565	กำหนดตามความเหมาะสมที่สามารถบรรลุเป้าหมายการดำเนินงานในปีงบประมาณ พ.ศ. 2565	ผลการพัฒนางานบริการได้ตามเป้าหมายการดำเนินงานในปีงบประมาณ พ.ศ. 2565 ร้อยละ 100

ปัญหาที่พบ

- เป้าหมาย Roadmap กับแผนในการขับเคลื่อน Action Plan การบรรลุเป้าหมายไม่ตรงกัน
- หน่วยงานที่เกี่ยวข้องตาม Action Plan ให้ความสำคัญลำดับรอง ซึ่งเป็นปัจจัยสำคัญ **ทำให้ไม่บรรลุเป้าหมาย**



ใหม่

Potential Base

ปีงบประมาณ พ.ศ. 2566		
เป้าหมายขั้นต้น (50)	เป้าหมายมาตรฐาน (75)	เป้าหมายขั้นสูง (100)
ดำเนินการได้ตามแผนปฏิบัติการ (Action Plan) พ.ศ. 2566 ร้อยละ 80	ดำเนินการได้ตามแผนปฏิบัติการ (Action Plan) พ.ศ. 2566 ร้อยละ 90	ดำเนินการได้ตามแผนปฏิบัติการ (Action Plan) พ.ศ. 2566 ร้อยละ 100

- หน่วยงานเจ้าภาพหลัก และที่เกี่ยวข้อง รับเป้าหมายความสำเร็จเดียวกัน
- ข้อสังเกต :
 - กิจกรรมที่กำหนดใน Action Plan ต้องชัดเจน และสอดคล้องกับเป้าหมาย Roadmap ที่กำหนด
 - เจ้าภาพหลักควรกำหนดเป้าหมายของหน่วยงานที่เกี่ยวข้องให้ชัดเจน
 - การกำหนดเป้าหมาย 6 เดือน

การรายงานผล 12 เดือน : กำหนดให้หน่วยงานเจ้าภาพหลัก รายงานผลการดำเนินการตามแผนปฏิบัติการรายปี (ในภาพรวม) ระบุผลผลิตหรือความก้าวหน้า/ผลสำเร็จการดำเนินการของแต่ละหน่วยงานที่เกี่ยวข้องที่ระบุไว้

การกำหนดเป้าหมาย 6 เดือน : กำหนดเป้าหมายตามกิจกรรมที่หน่วยงานเกี่ยวข้องผลักดัน หรือกำหนดเป้าหมายร่วมกันทุกส่วนราชการ

****เงื่อนไข :** หากหน่วยงานเจ้าภาพหลักร่วมกับหน่วยงานที่เกี่ยวข้อง ต้องการทบทวน Action Plan ปี 66 (ตามที่หน่วยงานเจ้าภาพหลักได้จัดส่งมายัง สกพร. ช่วงเดือน สค./กย. 65) ให้หน่วยงานเจ้าภาพหลัก จัดส่งมายังสำนักงาน ก.พ.ร. ภายใน 30 พ.ย. 65 หากเกินกำหนดทางสำนักงาน ก.พ.ร. จะขอยึดกิจกรรมและแผนที่กำหนดตาม Action Plan ที่จัดส่งมาแล้ว

KPI Template

คำอธิบาย :

- มติคณะรัฐมนตรี วันที่ 3 สิงหาคม 2564 เห็นชอบการขับเคลื่อนการให้บริการประชาชนผ่านระบบอิเล็กทรอนิกส์ (e-Service) ปีงบประมาณ พ.ศ. 2565 รวมงานบริการ 12 Agenda
- สำนักงาน ก.พ.ร. กำหนดให้หน่วยงานเจ้าภาพหลัก และหน่วยงานที่เกี่ยวข้องจัดทำทิศทางการพัฒนา (Roadmap) ภายในระยะเวลาไม่เกิน 3 ปี (พ.ศ. 2565 – 2567) และจัดทำแผนปฏิบัติการ (Action Plan) ในการขับเคลื่อนเป้าหมายที่กำหนดในแต่ละปี
- แผนปฏิบัติการ (Action Plan) ในปีงบประมาณ พ.ศ. 2566 หมายถึง แผนดำเนินการที่ส่วนราชการระบุรายละเอียดกิจกรรมสำคัญที่ต้องดำเนินการเพื่อให้บรรลุเป้าหมายตามที่ได้กำหนดไว้ใน Roadmap ปี 2566 โดยระบุหน่วยงานที่รับผิดชอบให้ชัดเจน/ผลผลิตที่จะได้รับเป็นรายเดือนหรือรายไตรมาสเพื่อใช้ติดตามความก้าวหน้าการขับเคลื่อน/เป้าหมายในการวัดความสำเร็จของแต่ละไตรมาส/การระบุเป้าหมายและบทบาทของหน่วยงานที่เกี่ยวข้อง

บทบาทของหน่วยงาน

1. ชื่องานบริการ Agenda
 - หน่วยงานเจ้าภาพหลัก
 - หน่วยงานที่เกี่ยวข้อง
2. ชื่องานบริการ Agenda
 - หน่วยงานเจ้าภาพหลัก
 - หน่วยงานที่เกี่ยวข้อง

แนวทางการประเมิน :

- ประเมินความสำเร็จจากการดำเนินงานตามกิจกรรมที่ได้ระบุไว้ในแผนปฏิบัติการ (Action Plan) ปี 2566
- โดยพิจารณาจากจำนวนกิจกรรมทั้งหมดที่ได้กำหนดไว้ในแต่ละไตรมาสที่ต้องดำเนินการ สามารถดำเนินการได้ตามแผนระยะเวลาที่กำหนด
- กรณีหน่วยงานเกี่ยวข้องในงานบริการ Agenda หลายงานบริการ เป็นการวัดร้อยละความสำเร็จเฉลี่ยของงานบริการ Agenda ที่เกี่ยวข้อง

เกณฑ์การประเมิน :

เป้าหมายขั้นต้น (50)	เป้าหมายมาตรฐาน (75)	เป้าหมายขั้นสูง (100)
ดำเนินการได้ตาม แผนปฏิบัติการ (Action Plan) พ.ศ. 2566 ร้อยละ 80	ดำเนินการได้ตาม แผนปฏิบัติการ (Action Plan) พ.ศ. 2566 ร้อยละ 90	ดำเนินการได้ตาม แผนปฏิบัติการ (Action Plan) พ.ศ. 2566 ร้อยละ 100

หมายเหตุ :

- การกำหนดเป้าหมาย 6 เดือน : กำหนดเป้าหมายตามกิจกรรมที่หน่วยงานเกี่ยวข้อง ผลักดัน หรือกำหนดเป้าหมายร่วมกัน ทุกส่วนราชการ
- สำนักงาน ก.พ.ร. (ทีมขับเคลื่อน e-Service) ติดตามความก้าวหน้าทุก 2 เดือน (ช่วงวันที่ 15 ของเดือนถัดไป (เริ่ม ม.ค. 66)

การรายงานผล 12 เดือน : กำหนดให้หน่วยงานเจ้าภาพหลัก รายงานผลการดำเนินการตามแผนปฏิบัติการรายปี (ในภาพรวม) ระบุผลผลิตหรือความก้าวหน้า/ผลสำเร็จการดำเนินการของแต่ละหน่วยงานที่เกี่ยวข้องที่ระบุไว้

กรณี กรมประมง ในฐานะหน่วยงานสนับสนุนจำนวน 4 Agenda

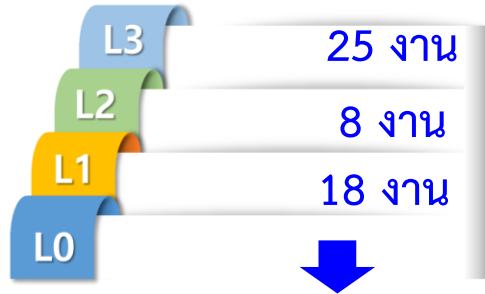
	A1 DOPA- Digital ID	A2 ID One SMEs	A3 ภาษีที่ดิน	A4 HSSS	A5 GAP	A6 Ease of Traveling	A7 ช่วยเหลือ ผู้ว่างงาน	A8 NSW	A9 ขึ้นทะเบียน เกษตรกร	A10 แจ้งเดือนสิทธิ์	A11 บัตรสุขภาพ	A12 ศูนย์ร้องเรียน
เจ้าภาพหลัก	กรมการปกครอง	สสว. (PA)	กรมที่ดิน	กรมโรงงานฯ	มกอช.	สป.ท่องเที่ยว	กรมการจัดหางาน	กรมศุลกากร	สศก.	สป.พัฒนาสังคม	สป.สาธารณสุข	สปน.
หน่วยเกี่ยวข้อง ส่วนราชการ	1. กรมสรรพากร 2. กรมทรัพย์สินทางปัญญา 3. สป. สาธารณสุข 4. สำนักงาน ก.พ.	1. กรมสรรพากร 2. สำนักงานประกันสังคม 3. กรมส่งเสริมอุตสาหกรรม 4. BOI 5. กรมการพัฒนาชุมชน 6. สป.อุตสาหกรรม	1. กรมส่งเสริมการปกครองท้องถิ่น 2. กรมธนารักษ์	1. กรมวิชาการเกษตร 2. กรมประมง 3. กรมปศุสัตว์ 4. อย.	1. สป.เกษตรฯ 2. กรมวิชาการเกษตร 3. กรมประมง 4. กรมปศุสัตว์ 5. กรมการข้าว 6. กรมส่งเสริมการเกษตร 7. กรมหม่อนไหม 8. สำนักงานการปฏิรูปที่ดินเพื่อเกษตรกรรม	1. กรมอุตุฯ 2. กรมอุทยานแห่งชาติ 3. กรมป้องกันและบรรเทาสาธารณภัย 4. สป.วัฒนธรรม 5. กรมศิลปากร	1. สป. อว 2. สป.แรงงาน 3. กรมพัฒนาฝีมือแรงงาน 4. กรมสวัสดิการและคุ้มครองแรงงาน 5. สำนักงานประกันสังคม 6. สำนักงานคณะกรรมการการอาชีวศึกษา 7. สพฐ	1. กรมประมง 2. กรมปศุสัตว์ 3. กรมป่าไม้ 4. กรมการค้าต่างประเทศ 5. กรมการปกครอง 6. กรมศิลปากร 7. กรมวิทยาศาสตร์การแพทย์ 8. กรมอุตสาหกรรมพื้นฐานและการเหมืองแร่	1. กรมประมง 2. กรมปศุสัตว์ 3. กรมส่งเสริมการเกษตร 4. กรมหม่อนไหม	1. กรมกิจการผู้สูงอายุ 2. กรมกิจการเด็กฯ 3. กรมกิจการสตรีฯ 4. กรมส่งเสริมพัฒนาคุณภาพชีวิตคนพิการ 5. กรมพัฒนาสังคมฯ	1. กรมควบคุมโรค 2. กรมการแพทย์ 3. กรมวิทยาศาสตร์การแพทย์ 4. กรมบัญชีกลาง	1. สป.กลาโหม 2. สป.เกษตรฯ 3. สป.พลังงาน 4. สป.การพัฒนาสังคมฯ 5. สป.ยุติธรรม 6. สป.วัฒนธรรม 7. สป.สาธารณสุข 8. กรมการกงสุล



น้ำหนักร้อยละ 5	ดำเนินการได้ตามแผนปฏิบัติการ (Action Plan) พ.ศ. 2566			
	A4 HSSS	A5 GAP	A8 NSW	A9 ขึ้นทะเบียนเกษตรกร
คะแนน	100	80	75	100
รวม			355	
เฉลี่ย			88.75	
คะแนนถ่วงน้ำหนัก			4.44	

ตัวชี้วัด 1 (2) การสร้างนวัตกรรมในการปรับปรุงกระบวนการงาน (e-Service) L1/L2/L3

65



51 งานบริการ 50 กรม



66

งานบริการรายส่วนราชการ :
ส่วนราชการเลือกงานบริการ
มาพัฒนาเป็น e-Service มุ่งเน้นเชื่อมโยง
เข้าสู่ระบบแพลตฟอร์มกลาง

- ระบบ Biz Portal



- ระบบ Citizen Portal



แนวทางการคัดเลือกงานบริการ

1 เป็นงานบริการที่ส่วนราชการมีการพัฒนาเป็นระบบอิเล็กทรอนิกส์อยู่แล้ว (L1 / L2) หรือ L3 แต่ยังไม่สมบูรณ์
เป้าหมาย เพื่อพัฒนางานบริการให้เป็นระบบบริการอิเล็กทรอนิกส์ได้ตั้งแต่ต้นจนจบกระบวนการ (End-to-End Process)

2 เป็นงานบริการที่ส่วนราชการมีแผนในการพัฒนาเป็นระบบอิเล็กทรอนิกส์ และ/หรือ มีแผนในการพัฒนาระบบบริการ
ผ่าน Biz Portal หรือ Citizen Portal

3 เป็นงานบริการที่มีคู่มือประชาชน
(คู่มือมาตรฐานกลางสำหรับประชาชน ตาม พ.ร.บ.การอำนวยความสะดวกฯ >> info.go.th)

มี 1,395 งานบริการที่พัฒนาเป็นออนไลน์แล้ว
อยู่ระหว่างการพัฒนา มากกว่า 500 กระบวนการงาน



ภาพรวมงานบริการ e-Service ของหน่วยงานภาครัฐ



3 เป็นงานบริการที่มีคู่มือประชาชน
(คู่มือมาตรฐานกลางสำหรับประชาชน ตาม พ.ร.บ.การอำนวยความสะดวกฯ >> info.go.th)

จำนวนงานบริการภาครัฐทั้งหมด
ตามคู่มือมาตรฐานกลาง



งานบริการที่มีข้อจำกัด ทำให้ไม่สามารถพัฒนาเป็นช่องทาง
บริการในรูปแบบออนไลน์ได้ จำนวน 1,410 งานบริการ

- งานบริการที่มีผู้ใช้บริการน้อย ไม่คุ้มค่าต่อการพัฒนาระบบออนไลน์
- งานบริการที่มีลักษณะต้องยืนยันตัวตน หรือสอบสวนและกระทบสิทธิของประชาชน

2,420 งานบริการ
ที่สามารถพัฒนาการให้บริการเป็นรูปแบบออนไลน์ได้



1,395 งานบริการ

ที่มีการพัฒนาให้สามารถบริการในรูปแบบออนไลน์ได้แล้ว

L1

442
งานบริการ

L2

114
งานบริการ

L3

309
งานบริการ

หมายเหตุ : 530 งานบริการ สถานะระดับการให้บริการ (L1/L2/L3) ไม่ชัดเจน



QR Code
รายชื่อ 1,395 งานบริการ

1,025 งานบริการ

ที่ยังไม่มีช่องทางให้บริการในรูปแบบออนไลน์



เกณฑ์การประเมินตัวชี้วัด 1 (2) การสร้างนวัตกรรมในการปรับปรุงกระบวนการงาน (e-Service) L1/L2/L3



เดิม ปี 2565

หลักเกณฑ์	เป้าหมายขั้นต้น (50)	เป้าหมายมาตรฐาน (75)	เป้าหมายขั้นสูง (100)
ระดับ 1 (Level 1) การยื่นคำขอ	ยื่นเรื่อง/ยื่นคำขทางออนไลน์ (e-form) แต่ยังไม่สามารถแนบเอกสารมาพร้อมกันผ่านระบบได้ โดยให้ประชาชนจัดส่งแยกมาในรูปแบบ scan file	มีระบบยื่นเรื่อง/ยื่นคำขทางออนไลน์ (e-form) ที่ประชาชนมีความปลอดภัย รักษาข้อมูลส่วนบุคคล และแนบเอกสารประกอบการพิจารณาได้	สามารถเริ่มให้บริการได้ และมีจำนวนผู้ใช้งานผ่านระบบไม่น้อยกว่าร้อยละ xx ของจำนวนผู้รับบริการทั้งหมด
ระดับ 2 (Level 2) การชำระค่าธรรมเนียม	ยื่นชำระผ่านช่องทางอื่น ๆ ได้โดยประชาชนไม่ต้องเดินทางไปติดต่อ ณ สำนักงาน เช่น counter ธนาคาร, Counter service, 7-ELEVEN เป็นต้น	ยื่นชำระผ่านระบบออนไลน์ของหน่วยงาน หรือของหน่วยงานอื่น* และ/หรือออกไปเสร็จรับเงินอิเล็กทรอนิกส์ได้	สามารถเริ่มให้บริการได้ และมีจำนวนผู้ใช้งานผ่านระบบไม่น้อยกว่าร้อยละ xx ของจำนวนผู้รับบริการทั้งหมด
ระดับ 3 (Level 3) การออกเอกสารอิเล็กทรอนิกส์	ออกเอกสารเป็นเอกสารอิเล็กทรอนิกส์ (e-License/e-Certificate/e-Document) ผ่านทาง Mobile หรือเว็บไซต์	ออกเอกสารเป็นเอกสารอิเล็กทรอนิกส์ (e-License/e-Certificate/e-Document) ตามมาตรฐาน ETDA ผ่านทาง Mobile หรือ เว็บไซต์ และผู้รับบริการสามารถ print out เอกสารได้	สามารถเริ่มให้บริการได้ และมีจำนวนผู้ใช้งานผ่านระบบไม่น้อยกว่าร้อยละ xx ของจำนวนผู้รับบริการทั้งหมด

หมายเหตุ : * เช่น ระบบชำระเงินกลางของบริการภาครัฐ (e-Payment Portal of Government)



ใหม่ ปี 2566

หลักเกณฑ์	เป้าหมายขั้นต้น (50)	เป้าหมายมาตรฐาน (75)	เป้าหมายขั้นสูง (100)
ระดับ 1 (Level 1) การยื่นคำขอ	เกณฑ์เดิม เช่นเดียวกับ ในปี 65	เกณฑ์เดิม เช่นเดียวกับ ในปี 65	ทั้ง 3 ระดับ ใช้เกณฑ์เดียวกัน โดยแบ่งเป็น 3 กรณี 1. กรณีงานบริการที่เชื่อมโยงกับ Biz Portal ขั้นสูง : สามารถให้บริการผ่านระบบ Biz Portal ได้ภายในกันยายน 2566 2. กรณีงานบริการที่เชื่อมโยงกับ Citizen Portal ขั้นสูง : สามารถให้บริการผ่านระบบบริการออนไลน์ของหน่วยงานได้ ภายในกันยายน 2566 และมีแผนการเชื่อมโยงระบบบริการผ่าน Citizen Portal 3. กรณีเป็นงานบริการที่ ไม่เชื่อมโยง ผ่านระบบ Biz/Citizen Portal ขั้นสูง : สามารถให้บริการผ่านระบบบริการออนไลน์ของหน่วยงานได้ ภายในสิงหาคม 2566
ระดับ 2 (Level 2) การชำระค่าธรรมเนียม			
ระดับ 3 (Level 3) การออกเอกสารอิเล็กทรอนิกส์			

เงื่อนไขการประเมิน : กำหนดให้ส่วนราชการรายงานผลจำนวนผู้ใช้บริการผ่านระบบบริการออนไลน์ ในรอบรายงาน 12 เดือน ประกอบการพิจารณา

KPI Template

คำอธิบาย :

- เป็นการประเมินผลสำเร็จของการยกระดับงานบริการของส่วนราชการ ไปสู่การให้บริการผ่านออนไลน์เพื่อลดภาระการเดินทางมาติดต่อราชการของประชาชน โดยมีเป้าหมายให้มีการยกระดับงานบริการออนไลน์แบบเบ็ดเสร็จตั้งแต่ต้นจนจบกระบวนการ (End-to-End Process) ตั้งแต่ยื่นคำขอทางอิเล็กทรอนิกส์ (L1) ชำระค่าธรรมเนียม/ค่าบริการทางอิเล็กทรอนิกส์ (L2) (ถ้ามี) การออกเอกสารราชการทางอิเล็กทรอนิกส์ (L3)

แนวทางการคัดเลือกงานบริการ

- เป็นงานบริการที่ส่วนราชการมีการพัฒนาเป็นระบบอิเล็กทรอนิกส์อยู่แล้ว (L1 / L2) หรือ L3 แต่ยังไม่สมบูรณ์เป้าหมายเพื่อพัฒนางานบริการให้เป็นระบบบริการอิเล็กทรอนิกส์ได้ตั้งแต่ต้นจนจบกระบวนการ (End-to-End Process)
- เป็นงานบริการที่ส่วนราชการมีแผนในการพัฒนาเป็นระบบอิเล็กทรอนิกส์ และ/หรือ มีแผนในการพัฒนาระบบบริการผ่าน Biz Portal หรือ Citizen Portal
- เป็นงานบริการที่มีคู่มือประชาชน (คู่มือมาตรฐานกลางสำหรับประชาชน ตาม พ.ร.บ.การอำนวยความสะดวกฯ)

เป้าหมายการยกระดับงานบริการ 3 ระดับ ได้แก่

ระดับ 1 (Level 1 : L1)

งานบริการที่ยื่นคำขอและเอกสารที่เกี่ยวข้องผ่านระบบอิเล็กทรอนิกส์ได้

ระดับ 2 (Level 2 : L2)

งานบริการที่ยื่นคำขอและชำระค่าธรรมเนียมผ่านทางระบบอิเล็กทรอนิกส์หรือช่องทางอื่น ๆ และมีการออกไปเสร็จรับเงินทางระบบอิเล็กทรอนิกส์ได้

ระดับ 3 (Level 3 : L3)

งานบริการที่ยื่นคำขอ ชำระค่าธรรมเนียม และออกไปอนุมัติ/ใบอนุญาต/เอกสารทางราชการได้ทางอิเล็กทรอนิกส์หรือการอนุมัติผ่านช่องทางอิเล็กทรอนิกส์

หลักเกณฑ์	เป้าหมายขั้นต้น (50)	เป้าหมายมาตรฐาน (75)	เป้าหมายขั้นสูง (100)
ระดับ 1 (Level 1) การยื่นคำขอ	ยื่นเรื่อง/ยื่นคำขอตางออนไลน์ (e-form) แต่ยังไม่สามารถแนบเอกสารมาพร้อมกันผ่านระบบได้ โดยให้ประชาชนจัดส่งแยกมาในรูปแบบ scan file	มีระบบยื่นเรื่อง/ยื่นคำขอตางออนไลน์ (e-form) ที่ประชาชนมีความปลอดภัย รักษาข้อมูลส่วนบุคคล และแนบเอกสารประกอบการพิจารณาได้	ทั้ง 3 ระดับ ใช้เกณฑ์เดียวกัน โดยแบ่งเป็น 3 กรณี 1. กรณีงานบริการที่เชื่อมโยงกับ Biz Portal ขั้นสูง : สามารถให้บริการผ่านระบบ Biz Portal ได้ ภายในกันยายน 2566 2. กรณีงานบริการที่เชื่อมโยงกับ Citizen Portal ขั้นสูง : สามารถให้บริการผ่านระบบบริการออนไลน์ของหน่วยงานได้ ภายในกันยายน 2566 และมีแผนการเชื่อมโยงระบบบริการผ่าน Citizen Portal 3. กรณีเป็นงานบริการที่ ไม่เชื่อมโยง ผ่านระบบ Biz/Citizen Portal ขั้นสูง : สามารถให้บริการผ่านระบบบริการออนไลน์ของหน่วยงานได้ ภายในสิงหาคม 2566
ระดับ 2 (Level 2) การชำระค่าธรรมเนียม	ยื่นชำระผ่านช่องทางอื่น ๆ ได้โดยประชาชนไม่ต้องเดินทางไปติดต่อ ณ สำนักงาน เช่น counter ธนาคาร, Counter service, 7-ELEVEN เป็นต้น	ยื่นชำระผ่านระบบออนไลน์ของหน่วยงาน หรือของหน่วยงานอื่น* และ/หรือออกไปเสร็จรับเงินอิเล็กทรอนิกส์ได้	
ระดับ 3 (Level 3) การออกเอกสารอิเล็กทรอนิกส์	ออกเอกสารเป็นเอกสารอิเล็กทรอนิกส์ (e-License/e-Certificate/e-Document) ผ่านทาง Mobile หรือ เว็บไซต์	ออกเอกสารเป็นเอกสารอิเล็กทรอนิกส์ (e-License/e-Certificate/e-Document) ตามมาตรฐาน ETDA ผ่านทาง Mobile หรือ เว็บไซต์ และผู้รับบริการสามารถ print out เอกสารได้	
หมายเหตุ : * เช่น ระบบชำระเงินกลางของบริการภาครัฐ (e-Payment Portal of Government)			

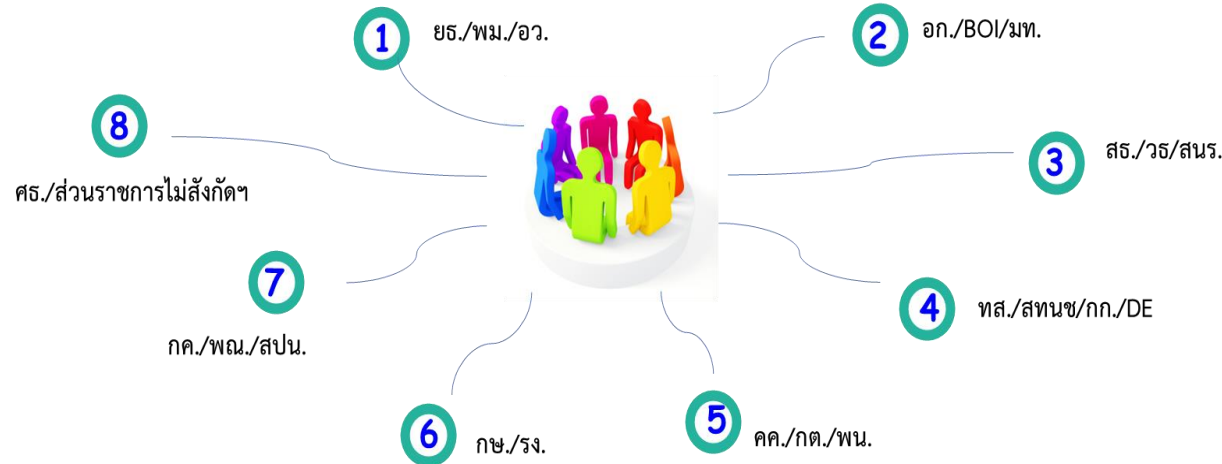
กลไกการสนับสนุนการพัฒนา e-Service ของส่วนราชการ

1



➤ ทีมขับเคลื่อน e-Service ช่วยเหลือ ให้คำปรึกษาการพัฒนา e-Service ของส่วนราชการ

OPDC Team e-Service



OPDC Team e-Service : 12 Agenda

ทีมกองดิจิทัลฯ : A1 (Digital ID) A6 (Ease of traveling)
A7 (ช่วยเหลือแรงงาน) A8 (NSW)
A10 (แจ้งเตือนสิทธิ)

ทีมกองนวัตกรรมฯ : A3 (ชำระภาษีที่ดิน)

ทีม e-Service & Desk Officer : A2 (One ID One SMEs)
A4 (HSSS) A5 (GAP) A9 (ขึ้นทะเบียนเกษตรกร)
A11 (ออกบัตรสุขภาพ) A12 (รับเรื่องร้องเรียน)

2



➤ จัดให้มีช่องทางติดต่อสื่อสาร : ส่วนราชการกับ
สำนักงาน ก.พ.ร. สมาชิกกลุ่มไลน์มี จำนวน 361 คน

e-Service @OPDC



*ติดตามความก้าวหน้าทุก 2 เดือน (ช่วงวันที่ 15 ของเดือนถัดไป
(เริ่ม ม.ค. 66)

การพัฒนาระบบข้อมูลให้เป็นดิจิทัล (Digitize Data) ทั้งข้อมูลที่ใช้ภายในหน่วยงาน และข้อมูลที่จะเผยแพร่สู่หน่วยงานภายนอก/สาธารณะ เพื่อนำไปสู่การเปิดเผยข้อมูลภาครัฐ (Open Data)

- (1) การพัฒนาระบบบัญชีข้อมูล (Data Catalog) เพื่อนำไปสู่การเปิดเผยข้อมูลภาครัฐ (Open Data)
- (2) การจัดทำชุดข้อมูลตัวชี้วัดสำหรับการรายงานการจัดอันดับขีดความสามารถในการแข่งขันของประเทศ โดย IMD



Data Catalog

จุดเน้น

- จัดทำชุดข้อมูลที่ตอบโจทย์การพัฒนาประเทศหรือการบริการประชาชน
- การพัฒนาระบบบัญชีข้อมูลของหน่วยงาน (Agency Data Catalog) ให้ครบทุกส่วนราชการ
- ผลักดันให้ชุดข้อมูลเปิดลงทะเบียนในระบบบัญชีข้อมูลภาครัฐ (Government Data Catalog) อย่างครบถ้วน



Open Data

จุดเน้น

- ประเมินคุณภาพของชุดข้อมูลเป็นไปตามมาตรฐานคุณลักษณะแบบเปิดที่ สพร. กำหนด
- ประเมินผลการนำชุดข้อมูลไปใช้ประโยชน์



ตัวชี้วัด 2 (1) การพัฒนาระบบบัญชีข้อมูล (Data Catalog) เพื่อนำไปสู่การเปิดเผยข้อมูลภาครัฐ (Open Data)*



รายชื่อส่วนราชการกลุ่มเป้าหมาย ปีงบประมาณ พ.ศ. 2566 จำนวน 39 ส่วนราชการ

กระทรวง	ส่วนราชการ
สำนักนายกรัฐมนตรี	1. สำนักเลขาธิการนายกรัฐมนตรี 2. สำนักงาน ป.ย.ป.
ส่วนราชการไม่สังกัด สำนักนายกรัฐมนตรีฯ	3. สำนักงานคณะกรรมการพิเศษเพื่อประสานงาน โครงการอันเนื่องมาจากพระราชดำริ
กระทรวงการคลัง	4. กรมธนารักษ์ 5. กรมบัญชีกลาง 6. กรมสรรพากร

กระทรวง	ส่วนราชการ
กระทรวงการต่างประเทศ	7. สำนักงานปลัดกระทรวงการต่างประเทศ 8. กรมการกงสุล 9. กรมพิธีการทูต 10. กรมยุโรป 11. กรมเศรษฐกิจระหว่างประเทศ 12. กรมสนธิสัญญาและกฎหมาย 13. กรมสารนิเทศ 14. กรมองค์การระหว่างประเทศ 15. กรมอเมริกาและแปซิฟิกใต้ 16. กรมอาเซียน 17. กรมเอเชียตะวันออก 18. กรมเอเชียใต้ ตะวันออกกลางและแอฟริกา 19. กรมความร่วมมือระหว่างประเทศ

หมายเหตุ : * เป็นตัวชี้วัดบังคับของ 39 ส่วนราชการ ซึ่งเป็นกลุ่มเป้าหมายที่ยังไม่ได้ดำเนินการ/เป็นตัวชี้วัดในปีที่ผ่านมา แต่ไม่เป็นตัวชี้วัดบังคับสำหรับองค์การมหาชน

ตัวชี้วัด 2 (1) การพัฒนาระบบบัญชีข้อมูล (Data Catalog) เพื่อนำไปสู่การเปิดเผยข้อมูลภาครัฐ (Open Data)*



รายชื่อส่วนราชการกลุ่มเป้าหมาย ปีงบประมาณ พ.ศ. 2566 จำนวน 39 ส่วนราชการ (ต่อ)

กระทรวง	ส่วนราชการ
กระทรวงการท่องเที่ยวและกีฬา	20. กรมการท่องเที่ยว
กระทรวงเกษตรและสหกรณ์	21. กรมปศุสัตว์ 22. กรมวิชาการเกษตร 23. กรมส่งเสริมสหกรณ์
กระทรวงทรัพยากรธรรมชาติและสิ่งแวดล้อม	24. กรมทรัพยากรน้ำบาดาล
กระทรวงพาณิชย์	25. กรมการค้าต่างประเทศ 26. กรมการค้าภายใน 27. กรมทรัพย์สินทางปัญญา 28. การพัฒนาธุรกิจการค้า

กระทรวง	ส่วนราชการ
กระทรวงมหาดไทย	29. สำนักงานปลัดกระทรวงมหาดไทย 30. กรมการพัฒนาชุมชน
กระทรวงยุติธรรม	31. กรมคุมประพฤติ 32. กรมสอบสวนคดีพิเศษ
กระทรวงแรงงาน	33. สำนักงานปลัดกระทรวงแรงงาน
กระทรวงวัฒนธรรม	34. สำนักงานศิลปวัฒนธรรมร่วมสมัย
กระทรวงการอุดมศึกษาฯ	35. สำนักงานการวิจัยแห่งชาติ
กระทรวงสาธารณสุข	36. สำนักงานปลัดกระทรวงสาธารณสุข 37. กรมควบคุมโรค 38. กรมการแพทย์แผนไทยและการแพทย์ทางเลือก 39. กรมวิทยาศาสตร์การแพทย์

หมายเหตุ : * เป็นตัวชี้วัดบังคับของ 39 ส่วนราชการ ซึ่งเป็นกลุ่มเป้าหมายที่ยังไม่ได้ดำเนินการ/เป็นตัวชี้วัดในปีที่ผ่านมา แต่ไม่เป็นตัวชี้วัดบังคับสำหรับองค์การมหาชน

ตัวชี้วัด 2 (1) การพัฒนาระบบบัญชีข้อมูล (Data Catalog) เพื่อนำไปสู่การเปิดเผยข้อมูลภาครัฐ (Open Data)

รายชื่อองค์การมหาชนกลุ่มเป้าหมาย ปีงบประมาณ พ.ศ. 2566 จำนวน 6 หน่วยงาน

ลำดับ	องค์การมหาชน	หน่วยงานที่ไม่มีระบบ (ตามข้อมูลของ สสช.)	หมายเหตุ
1	สถาบันเทคโนโลยีนิวเคลียร์แห่งชาติ (องค์การมหาชน)	/	องค์การมหาชนที่จัดตั้งตามพระราชบัญญัติ องค์การมหาชน พ.ศ. 2542 และที่แก้ไขเพิ่มเติม (อยู่ภายใต้ระบบการประเมินของสำนักงาน ก.พ.ร.)
2	สำนักงานบริหารและพัฒนาองค์ความรู้ (องค์การมหาชน)	/	
3	สถาบันวิจัยแสงซินโครตรอน (องค์การมหาชน)	/	
4	สถาบันอนุญาโตตุลาการ	/	องค์การมหาชนที่จัดตั้งตามพระราชบัญญัติเฉพาะ (อยู่ภายใต้ระบบการประเมินของสำนักงาน ก.พ.ร.)
5	สำนักงานคณะกรรมการส่งเสริมสวัสดิการและสวัสดิภาพครูและบุคลากรทางการศึกษา	/	
รวม		5	

หมายเหตุ : ไม่ใช่ตัวชี้วัดบังคับเลือกสำหรับองค์การมหาชน

ตัวชี้วัด 2 (1) : การพัฒนาระบบบัญชีข้อมูล (Data Catalog) เพื่อนำไปสู่การเปิดเผยข้อมูลภาครัฐ (Open Data)

KPI Template

คำอธิบาย :

- บัญชีข้อมูล** หมายถึง เอกสารแสดงบรรดารายการของชุดข้อมูล ที่จำแนกแยกแยะโดยการจัดกลุ่มหรือจัดประเภทข้อมูลที่อยู่ในความครอบครองหรือควบคุมของหน่วยงานของรัฐ
- คำอธิบายข้อมูลที่สอดคล้องตามมาตรฐานที่ สพร. กำหนด** หมายถึง คำอธิบายข้อมูลส่วนหลัก (Mandatory Metadata) สำหรับชุดข้อมูลภาครัฐ เป็นส่วนที่บังคับต้องทำคำอธิบายข้อมูล ประกอบด้วยคำอธิบายข้อมูล จำนวน 14 รายการสำหรับ 1 ชุดข้อมูล ที่หน่วยงานของรัฐต้องจัดทำและระบุรายละเอียด
- ระบบบัญชีข้อมูล** คือ ระบบงานที่ทำหน้าที่บริหารจัดการบัญชีข้อมูลของหน่วยงาน เช่น CKAN หรือ อื่น ๆ
- ข้อมูลสาธารณะ** หมายถึง ข้อมูลที่สามารถเปิดเผยได้สามารถนำไปใช้ได้อย่างอิสระไม่ว่าจะเป็นข้อมูลข่าวสาร/ข้อมูลส่วนบุคคล/ข้อมูลอิเล็กทรอนิกส์ เป็นต้น
- คุณลักษณะแบบเปิด** หมายถึง คุณลักษณะของไฟล์ที่ไม่ถูกจำกัดด้วยเงื่อนไขต่าง ๆ จากเจ้าของผลิตภัณฑ์ สามารถเข้าถึงได้อย่างเสรีโดยไม่เสียค่าใช้จ่าย ใช้งานหรือประมวลผลได้หลากหลายซอฟต์แวร์

ที่มา: ประกาศคณะกรรมการพัฒนารัฐบาลดิจิทัล เรื่อง มาตรฐานและหลักเกณฑ์การเปิดเผยข้อมูลเปิดภาครัฐในรูปแบบข้อมูลดิจิทัลต่อสาธารณะ

ขอบเขตการนำข้อมูลไปใช้ประโยชน์

- 1) แผนระดับ 2 (แผนแม่บทภายใต้ยุทธศาสตร์ชาติ แผนการปฏิรูปประเทศ แผนพัฒนาการเศรษฐกิจและสังคมแห่งชาติ นโยบายและแผนระดับชาติว่าด้วยความมั่นคงแห่งชาติ) และ แผนระดับ 3 ที่เกี่ยวข้องกับภารกิจของหน่วยงาน
 - ผลการดำเนินงานตามตัวชี้วัด
 - ผลการดำเนินงานตามแผนที่เกี่ยวข้อง
- 2) ชุดข้อมูลสนับสนุนการให้บริการประชาชน (e-Service)
- 3) ดัชนี/ตัวชี้วัดระดับสากล*
- 4) สถิติทางการ (21 สาขา)
- 5) การดำเนินงานตามนโยบายของรัฐบาล หรือ มติ ครม.
- 6) ภารกิจหลักของหน่วยงาน

แนวทางการประเมิน

- 1) ส่วนราชการต้องเลือกประเด็นการดำเนินงานภายใต้ขอบเขตการนำข้อมูลไปใช้ประโยชน์ อย่างน้อย 1 ประเด็น ที่มีชุดข้อมูลที่สามารถนำไปใช้ประโยชน์ต่อได้ เพื่อใช้ในการจัดทำบัญชีชุดข้อมูล (Data Catalog)
- 2) ส่วนราชการต้องจัดทำชุดข้อมูลที่มีสัมพันธ์กับกระบวนการทำงานตามขอบเขตการนำข้อมูลไปใช้ประโยชน์ โดยต้องเป็นกระบวนการทำงานภายใต้ภารกิจหลักที่มีผลกระทบต่อการให้บริการประชาชนในระดับสูง
- 3) ให้มีคำอธิบายข้อมูลส่วนหลัก (Mandatory Metadata) 14 รายการตามมาตรฐานที่ สพร. กำหนด
- 4) ชุดข้อมูลที่ขึ้นในระบบบัญชีข้อมูลของหน่วยงาน (Agency Data Catalog) จะเป็นชุดข้อมูลที่ สสช. ใช้ติดตามในการลงทะเบียนระบบบริการบัญชีข้อมูลภาครัฐ (Government Data Catalog) ต่อไป
- 5) กำหนดให้ส่วนราชการมีระบบบัญชีข้อมูล และมีข้อมูลสาธารณะ (Open data) ในระบบบัญชีข้อมูลเพื่อเผยแพร่ให้เป็นไปตามมาตรฐานรัฐบาลดิจิทัลว่าด้วยแนวทางการเปิดเผยข้อมูลเปิดภาครัฐในรูปแบบดิจิทัลต่อสาธารณะ ร้อยละ 100 ของบัญชีข้อมูล ตามแนวทางที่ สพร. กำหนด
- 6) ชุดข้อมูลเปิด (Open data) ต้องเป็นข้อมูลที่ประชาชนหรือผู้บริการต้องการและสามารถนำไปใช้ประโยชน์ต่อได้ หรือส่วนราชการสามารถนำชุดข้อมูลมาใช้ในการวิเคราะห์ประกอบกรวางแผน พัฒนางานได้
- 7) การนำข้อมูลเปิดไปใช้ประโยชน์อย่างเป็นรูปธรรม ประเมินจากหลักฐานที่แสดงให้เห็นถึงการนำชุดข้อมูลมาวิเคราะห์ประกอบการปฏิบัติงาน เช่น รายงานวิเคราะห์จากชุดข้อมูล / การมี dashboard จากชุดข้อมูล เป็นต้น

เกณฑ์การประเมิน

เป้าหมายขั้นต้น (50)	เป้าหมายมาตรฐาน (75)	เป้าหมายขั้นสูง (100)
<ul style="list-style-type: none"> • มีรายชื่อชุดข้อมูลที่มีคุณค่าสามารถนำไปใช้ตอบโจทย์การพัฒนาประเทศหรือการบริการประชาชน • มีคำอธิบายชุดข้อมูล (Metadata) ที่สอดคล้องตามมาตรฐานที่ สพร. กำหนด (14 รายการ) ของทุกชุดข้อมูล • มีคำอธิบายทรัพยากรข้อมูล (Resource) ของชุดข้อมูลเปิดทั้งหมด 	<ul style="list-style-type: none"> • มีระบบบัญชีข้อมูลหน่วยงาน (Agency Data Catalog) พร้อมแจ้ง URL ระบบบัญชีข้อมูลหน่วยงาน และชุดข้อมูล คำอธิบายชุดข้อมูล ถูกนำขึ้นที่ระบบบัญชีข้อมูลหน่วยงาน และทรัพยากรข้อมูล (Resource) ของชุดข้อมูลเปิดทั้งหมด (15 คะแนน) • ชุดข้อมูลเปิดทั้งหมด ถูกนำมาลงทะเบียนในระบบบัญชีข้อมูลภาครัฐ (GD Catalog) (10 คะแนน) 	<ul style="list-style-type: none"> • คุณภาพทุกชุดข้อมูลเป็นไปตามมาตรฐานคุณลักษณะแบบเปิดที่ สพร. กำหนด (20 คะแนน) • นำข้อมูลเปิดไปใช้ประโยชน์ได้อย่างเป็นรูปธรรม ตอบโจทย์ตามประเด็นขอบเขตการนำข้อมูลไปใช้ประโยชน์ อย่างน้อย 1 ชุดข้อมูล (5 คะแนน)

หมายเหตุ : * หน่วยงานที่ต้องดำเนินการตามตัวชี้วัดการจัดการจัดทำชุดข้อมูลตัวชี้วัดสำหรับการรายงานการจัดอันดับขีดความสามารถในการแข่งขันของประเทศ โดย IMD ให้นับเป็นชุดข้อมูลที่ต้องดำเนินการเพิ่มเติมจาก 5 ชุดข้อมูลที่กำหนดตามเงื่อนไขตัวชี้วัด

เงื่อนไข

1. ในแต่ละชุดข้อมูล (Data Set) ต้องมีการจัดทำคำอธิบายข้อมูล (Metadata) ครบถ้วนจำนวน 14 รายการ หากส่วนราชการมีการจัดทำรายละเอียดไม่ครบ 14 รายการในแต่ละชุดข้อมูล จะไม่นับผลการดำเนินงาน
2. หน่วยงานจัดทำชุดข้อมูลเปิดไม่น้อยกว่า 5 ชุดข้อมูล

เป้าหมายการดำเนินงาน 6 เดือน (ต.ค. 65 – มี.ค. 66)

<p>กรณีที่ 1 ส่วนราชการกลุ่มเป้าหมาย 39 ส่วนราชการดำเนินการตามแผนการดำเนินงานที่ สสช. กำหนด ตามข้อที่ 1 และ 2</p> <p>กรณีที่ 2 ส่วนราชการอื่น ๆ ดำเนินการตามแผนการดำเนินงานที่ สสช. กำหนด ตามข้อที่ 2</p>	<p>ส่วนราชการดำเนินการตามแผนการดำเนินงานที่ สสช. กำหนด ได้แก่</p> <ol style="list-style-type: none"> 1. หน่วยงานที่ยังไม่มีระบบบัญชีข้อมูลหน่วยงาน ทำการติดตั้งระบบบัญชีข้อมูลหน่วยงาน ให้พร้อมใช้งาน ภายใน ธ.ค. 2565 2. หน่วยงานส่ง Template 1 (ชื่อชุดข้อมูล) และ Template 2 (Metadata) ให้ สสช. ภายใน มี.ค. 2566
---	---

1. ภารกิจหลักที่เกี่ยวข้องกับประเด็นดำเนินการ _____
2. ประเด็นการดำเนินงานภายใต้ขอบเขตการนำข้อมูลไปใช้ประโยชน์ _____
3. เป้าหมายการนำชุดข้อมูลไปใช้ประโยชน์ _____
4. หน่วยงานที่คาดว่าจะนำชุดข้อมูลไปใช้ประโยชน์ _____

กระบวนการทำงานหลัก	กระบวนการทำงานย่อย (ถ้ามี)	รายการชุดข้อมูล	
		รหัสชุดข้อมูล	ชื่อชุดข้อมูล



ตัวอย่าง Template 2 ที่ใช้ในการจัดทำคำอธิบายชุดข้อมูล (Metadata)

Template 2 แบบฟอร์มคำอธิบายข้อมูล (Metadata) ที่สอดคล้องตามมาตรฐานที่ สพร. กำหนด

ประเภทข้อมูลระเบียบ หมายถึง ข้อมูลระเบียบ (Record) ที่ได้จากระบบฐานข้อมูลทะเบียนหรือจากการบริหารงานของหน่วยงาน และที่ได้จากการสำมะโน/สำรวจด้วยตัวอย่าง

รายการคำอธิบายข้อมูลส่วนหลัก (Mandatory Metadata)

รหัสชุดข้อมูลตามที่กำหนดใน	1. ประเภทข้อมูล	2. ชื่อชุดข้อมูล	3. องค์กร	4. ชื่อผู้ติดต่อ	5. อีเมลล์ผู้ติดต่อ	6. คำสำคัญ	7. รายละเอียด	8. วัตถุประสงค์	9.1 หน่วยความถี่ของการปรับปรุงข้อมูล	9.2 ค่าความถี่ของการปรับปรุงข้อมูล	10. ขอบเขตเชิงภูมิศาสตร์หรือเชิงพื้นที่	11. แหล่งที่มา	12. รูปแบบการเก็บข้อมูล	13. หมวดหมู่ข้อมูลตามธรรมาภิบาลข้อมูลภาครัฐ	14. สัญญาอนุญาตให้ใช้ข้อมูล
Temp1_Dataset	(เลือกจากตัวเลือก)	(กรอกชื่อชุดข้อมูล)	(กรอกชื่อองค์กร)	(กรอกชื่อกอง/สำนัก/ฝ่าย)	(กรอกอีเมลล์กอง/สำนัก/ฝ่าย)	(กรอกหัวข้อ คำ วลี แท็ก)	(กรอกคำอธิบาย)	(เลือกจากตัวเลือกและตอบได้มากกว่า 1 ข้อ)	(เลือกจากตัวเลือก)	(กรอกค่าตัวเลข)	(เลือกจากตัวเลือก)	(กรอกคำอธิบาย)	(เลือกจากตัวเลือกและตอบได้มากกว่า 1 ข้อ)	(เลือกจากตัวเลือก)	(เลือกจากตัวเลือก)
DataSet_11_01	ข้อมูลระเบียบ	Name 11_01													
DataSet_11_02	ข้อมูลระเบียบ	Name 11_02													
DataSet_11_03	ข้อมูลระเบียบ	Name 11_03													
DataSet_12_01	ข้อมูลระเบียบ	Name 12_01													
DataSet_12_02	ข้อมูลระเบียบ	Name 12_02													
DataSet_13_01	ข้อมูลระเบียบ	Name 13_01													

No.	ชื่อรายการไทย	ชื่อทางเทคนิค	คำอธิบาย	ตัวเลือก / รูปแบบ	ตัวอย่าง	
					ข้อมูลระเบียบ	ข้อมูลสถิติ
1	ประเภทข้อมูล	data_type	ชุดข้อมูลนี้เป็นข้อมูลประเภทใด	ดูรายละเอียด “คำอธิบาย”	ข้อมูลระเบียบ	ข้อมูลสถิติ
2	ชื่อชุดข้อมูล	title	ชื่อของชุดข้อมูลที่กำหนดโดยองค์กรที่รับผิดชอบข้อมูล	Text	รายได้จากการท่องเที่ยว	จำนวนกำลังแรงงานรวม
3	องค์กร	owner_org	ชื่อองค์กรที่รับผิดชอบข้อมูล	Text	สำนักงานปลัดกระทรวงการท่องเที่ยวและกีฬา	สำนักงานสถิติแห่งชาติ
4	ชื่อผู้ติดต่อ	maintainer	ชื่อกอง สำนัก หรือ ฝ่ายที่ได้รับการมอบหมายให้รับผิดชอบข้อมูล	Text	กลุ่มสารสนเทศด้านเศรษฐกิจ	กองสถิติสังคม
5	อีเมลผู้ติดต่อ	maintainer_email	อีเมลกอง สำนัก หรือ ฝ่ายที่ได้รับการมอบหมายให้รับผิดชอบข้อมูล	Email address	policy@mots.go.th	slaborfs@nso.go.th
6	คำสำคัญ	tag_string	หัวข้อ คำ วลี หรือแท็ก (tag) ที่ใช้ระบุคำสำคัญในชุดข้อมูล	Text แยกแต่ละ keywords ด้วย “,”(comma)	รายได้, ท่องเที่ยว, จังหวัด	แรงงาน, กำลังแรงงาน
7	รายละเอียด	notes	คำอธิบายรายละเอียดที่สำคัญของชุดข้อมูลอย่างสั้น เช่น คำนิยาม ชุดข้อมูลเกี่ยวกับอะไร มีวิธีการจัดเก็บแบบใด กลุ่มเป้าหมาย ผู้ใช้งานข้อมูลเป็นใคร	Text	รายได้จากการท่องเที่ยว จำแนกรายจังหวัด	กำลังแรงงานรวม หมายถึง บุคคลทุกคนที่มี อายุ 15 ปีขึ้นไป ในสัปดาห์แห่งการสำรวจเป็นผู้อยู่ในกำลังแรงงานปัจจุบัน และเป็นผู้ถูกจัดจำแนกอยู่ในประเภทกำลังแรงงานที่รอฤดูกาล

No.	ชื่อรายการไทย	ชื่อทางเทคนิค	คำอธิบาย	ตัวเลือก / รูปแบบ	ตัวอย่าง	
					ข้อมูลระเบียบ	ข้อมูลสถิติ
8	วัตถุประสงค์	objective	อธิบายที่มาและวัตถุประสงค์ของการจัดทำชุดข้อมูล เช่น กฎหมาย ภารกิจ โครงการตามแผนยุทธศาสตร์ และเพื่อใช้ในการวิเคราะห์หรือตอบโจทย์ในประเด็น ยุทธศาสตร์ในเรื่องใดที่ผู้ต้องการ	ดูรายละเอียด “คำอธิบาย”	<ul style="list-style-type: none"> - เพื่อรายงานสถานการณ์ด้านการท่องเที่ยว - แผนพัฒนาการท่องเที่ยวแห่งชาติ ฉบับที่ 2 (พ.ศ. 2560-2564) - พันธกิจของ สป.กก. 	<ul style="list-style-type: none"> - เพื่อประมาณจำนวนและลักษณะของกำลังแรงงานภายในประเทศ - กฎกระทรวง - พันธกิจของ สสช.
9.1	หน่วยความถี่ของการปรับปรุงข้อมูล	update_frequency_unit	สำหรับข้อมูลทั่วไป : ความถี่ ที่ข้อมูลในระบบคลังข้อมูลถูกปรับปรุง/เพิ่ม หรือเปลี่ยนแปลง สำหรับข้อมูลสถิติ : ความถี่ ในการเผยแพร่ข้อมูลสู่ผู้ใช้ข้อมูล	ดูรายละเอียด “คำอธิบาย”	รายปี	รายเดือน
9.2	ค่าความถี่ของการปรับปรุงข้อมูล	update_frequency_interval	ใช้คุณสมบัตินี้ประกอบกับหน่วยความถี่ในการอัปเดตข้อมูล ตัวอย่างเช่น ถ้าชุดข้อมูลมีการอัปเดตทุก ๆ 2 ปี ท่านสามารถใส่ “2” สำหรับค่าความถี่ และ “รายปี” สำหรับหน่วยความถี่	Number หรือ เว้นว่างไว้	2	1
10	ขอบเขตเชิงภูมิศาสตร์หรือเชิงพื้นที่	geo_coverage	สำหรับข้อมูลทั่วไป : มิติการจัดจำแนกข้อมูลพื้นที่ในระดับย่อยสุดที่ในการจัดเก็บข้อมูล สำหรับข้อมูลสถิติ : มิติการจัดจำแนกข้อมูลพื้นที่ในระดับย่อยสุดที่ในการนำเสนอข้อมูล	ดูรายละเอียด “คำอธิบาย”	จังหวัด	จังหวัด

No.	ชื่อรายการไทย	ชื่อทางเทคนิค	คำอธิบาย	ตัวเลือก / รูปแบบ	ตัวอย่าง	
					ข้อมูลระเบียบ	ข้อมูลสถิติ
11	แหล่งที่มา	data_source	แหล่งที่มาของข้อมูลที่นำมาจัดทำชุดข้อมูล พร้อมหน่วยงานที่จัดทำ เช่น สํารวจภาวะการทำงานของประชากร (สํานักงานสถิติแห่งชาติ) ฐานข้อมูลทะเบียนราษฎร (กรมการปกครอง)	ดูรายละเอียด “คำอธิบาย”	รายงานสถานการณ์ด้านการท่องเที่ยว	สํารวจภาวะการทำงานของประชากร (สํานักงานสถิติแห่งชาติ)
12	รูปแบบการเก็บข้อมูล	data_format	รูปแบบของการจัดเก็บข้อมูล	ดูรายละเอียด “คำอธิบาย”	Text, csv	Database, XLS, text, SPSS
13	หมวดหมู่ข้อมูลตามธรรมาภิบาลข้อมูลภาครัฐ	data_category	หมวดหมู่ข้อมูลตามธรรมาภิบาลข้อมูลภาครัฐ	ดูรายละเอียด “คำอธิบาย”	ข้อมูลสาธารณะ	ข้อมูลสาธารณะ
14	สัญญาอนุญาตให้ใช้ข้อมูล	license_id	สัญญาอนุญาตให้ใช้ข้อมูล ต้องสอดคล้องกับหมวดหมู่ข้อมูลตามธรรมาภิบาลข้อมูลภาครัฐ	ดูรายละเอียด “คำอธิบาย”	DGA Open Government License	License not specified

Template 3 แบบฟอร์มคำอธิบายข้อมูลของทรัพยากร (Resource Metadata) ที่สอดคล้องตามมาตรฐานที่ สพร. กำหนด

ประเภทข้อมูลระเบียบ หมายถึง ข้อมูลระเบียบ (Record) ที่ได้จากระบบฐานข้อมูลทะเบียนหรือจากการบริหารงานของหน่วยงาน และที่ได้จากการสำมะโนสำรวจด้วยตัวอย่าง

1.รหัสชุดข้อมูลตามที่กำหนดใน	2.ชื่อ	3.URL	4.รายละเอียด	5.เงื่อนไขในการเข้าถึงข้อมูล	6.วันที่ปรับปรุงข้อมูลล่าสุด	7.นามสกุลของไฟล์	8. วันที่เริ่มต้นสร้าง	9. หน่วยที่ย่อยที่สุดของการจัดเก็บข้อมูล
Temp1_Dataset	(กรอกชื่อ)	(กรอก URL)	(กรอกรายละเอียด)	(กรอกเงื่อนไขการเข้าถึง)	YYYY-MM-DD ในรูปแบบปี พ.ศ.	(กรอกนามสกุลของไฟล์)	YYYY-MM-DD ในรูปแบบปี พ.ศ.	(เลือกจากตัวเลือก)
DataSet_11_01								
DataSet_11_02								
DataSet_11_03								
DataSet_12_01								
DataSet_12_02								
DataSet_13_01								
DataSet_13_02								

ใน 1 ชุดข้อมูลสามารถประกอบด้วยไฟล์แหล่งข้อมูล (Resources) มากกว่า 1 ไฟล์

การพิจารณาการติดตั้งระบบบัญชีข้อมูล



- ติดตั้งระบบบริการในองค์กร**
 - มีความพร้อมคอมพิวเตอร์แม่ข่าย
 - มีบุคลากรมีความรู้ในการติดตั้ง Ubuntu และ CKAN
- ใช้งานระบบบัญชีร่วมกับกระทรวง**
 - หน่วยงานต้นสังกัดได้จัดทำระบบบัญชีข้อมูล หน่วยงานสามารถร้องขอเพื่อขอใช้งานร่วมกับกระทรวงต้นสังกัดได้
- ใช้บริการบัญชีข้อมูลหน่วยงาน บนคลาวด์กลางภาครัฐ**
 - ไม่มีความพร้อมคอมพิวเตอร์แม่ข่าย
 - กระทรวงที่สังกัดไม่ได้จัดทำระบบบัญชีข้อมูลกระทรวง

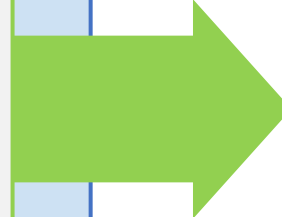


กรณีหน่วยงานที่**ยังไม่มี**ระบบบัญชีข้อมูลของหน่วยงาน

Agency Data Catalog

- ชุดข้อมูลเปิด 01
- ชุดข้อมูลเปิด 02
- ชุดข้อมูลเปิด 03
-
-

ลงทะเบียนในระบบบัญชีข้อมูลภาครัฐ



กรณีหน่วยงานที่**มี**ระบบบัญชีข้อมูลของหน่วยงาน

20 คะแนน : คุณภาพชุดข้อมูลประเภท Structure Data

การวัดคุณภาพของชุดข้อมูลกรณีไฟล์ของชุดข้อมูลเฉพาะรูปแบบไฟล์ประเภท Excel และ CSV ที่นำขึ้นเผยแพร่ จากการ Upload และ การจัดทำ Link ไปยังไฟล์ต้นทาง โดยจะกำหนดคะแนนตั้งต้นไว้ที่ 20 คะแนน และจะตัดคะแนนออกเมื่อตรวจสอบพบว่าชุดข้อมูลที่เผยแพร่ไม่ตรงตามตารางเกณฑ์การประเมินคุณภาพข้อมูล

ตารางเกณฑ์การประเมินคุณภาพข้อมูล

ลำดับ	เกณฑ์การประเมิน	คะแนนที่ตัดออก
1.	ไม่ระบุชื่อหัวคอลัมน์แต่ละคอลัมน์ในตาราง	4
2.	หัวคอลัมน์มีมากกว่าหนึ่งบรรทัด และมีการประสานเซลล์ (Merge Cells) เกิดขึ้น	1
3.	ข้อมูลในหนึ่งคอลัมน์ไม่มีความสม่ำเสมอ** (Consistency)	3
4.	ทรัพยากรหรือไฟล์ไม่ได้เป็นไปตามมาตรฐานการเข้ารหัสตัวอักษรแบบ Unicode (UTF-8)	2

**ความสม่ำเสมอของข้อมูลแบ่งเป็น 2 ส่วน

- ส่วนภาพรวมของไฟล์ เนื่องจากตามเกณฑ์ Machine Readable ข้อมูลจะเป็น Transaction เท่านั้น ในกรณีที่มีข้อมูลอื่นที่ไม่ใช่ Transaction เช่น มีตัวเลขสรุปผลรวมท้ายตาราง จะถือว่าไม่มีความสม่ำเสมอของข้อมูล
- แต่ละคอลัมน์จะต้องมี Data Type เป็นประเภทเดียวกัน เช่น หาก Data Type ตั้งต้นเป็นตัวหนังสือ ควรจะเป็นตัวหนังสือเหมือนกันทั้งหมด โดยไม่มีตัวเลขมาแทรก หรือหากข้อมูลมีลักษณะที่ควรจะเป็นตัวหนังสือ แต่มีข้อมูลบางส่วนเป็นตัวเลขมาแทรก จะถือว่า Data Type ไม่มีความสม่ำเสมอ

คุณลักษณะชุดข้อมูลที่เป็น Machine Readable สำหรับ Open Data

ข้อมูลแต่ละรายการจะต้องจัดเก็บอยู่ในช่องหรือเซลล์เดี่ยวเท่านั้นโดยไม่มีการผสานเซลล์ คอลัมน์ หรือแถว (Merge Cells, Columns & Rows)

สถิติจำนวนสถานตรวจสภาพรถเอกชน ประจำปีงบประมาณ 2562				
จำนวนตามพื้นที่	สถานตรวจสภาพรถเอกชน	สถานตรวจสภาพรถเอกชน	สถานตรวจสภาพรถเอกชน	(หน่วย : แห่ง)
	ที่ตรวจรถขนส่ง รถยนต์	ที่ตรวจรถยนต์	สถานตรวจสภาพรถเอกชน	รวม
	และรถจักรยานยนต์	และรถจักรยานยนต์	ที่ตรวจรถจักรยานยนต์	
	(ทุกประเภทและทุกขนาด)	(ไม่เกิน 2,200 กิโลกรัม)		
ทั่วประเทศ	122	2,687	245	3,054
ส่วนกลาง	7	190	7	204
ส่วนภูมิภาค	115	2,497	238	2,850



Data Dictionary

ตัวแปร	รายละเอียด
พื้นที่	พื้นที่ที่ตรวจสภาพรถเอกชน ประจำปีงบประมาณ 2562
ประเภท 1	สถานตรวจสภาพรถเอกชนที่ตรวจรถขนส่ง รถยนต์ และรถจักรยานยนต์ (ทุกประเภทและทุกขนาด)
ประเภท 2	สถานตรวจสภาพรถเอกชนที่ตรวจรถยนต์และรถจักรยานยนต์ (ไม่เกิน 2,200 กิโลกรัม)
ประเภท 3	สถานตรวจสภาพรถเอกชนที่ตรวจรถจักรยานยนต์
รวม	ผลรวมของจำนวนการตรวจสภาพรถทุกประเภท



Raw Data

พื้นที่	ประเภท 1	ประเภท 2	ประเภท 3	รวม
ทั่วประเทศ	122	2687	245	3054
ส่วนกลาง	7	190	7	204
ส่วนภูมิภาค	115	2497	238	2850

คุณลักษณะชุดข้อมูลที่เป็น Machine Readable สำหรับ Open Data

รูปแบบของข้อมูลจะต้องมีความคงเส้นคงวา (Consistency)

no	age	sex	weight	nationality	Province_of_isolation	Announce_Date	Province_of_onset	District_of_onset
2327	24	ชาย	-	Thailand	ชลบุรี	43869	ชลบุรี	-
2328	25	ชาย	60	Thailand	สงขลา	43929	สงขลา	รัตภูมิ
2329	34 ปี	ชาย	70	Thailand	สงขลา	43929	สงขลา	รัตภูมิ
2330	54	ชาย	45	Thailand	สงขลา	43929	สงขลา	หาดใหญ่
2331	64	ชาย	50	Thailand	สงขลา	43929	สงขลา	หาดใหญ่
2332	38	ชาย	68	Thailand	สงขลา	43929	สงขลา	สะเดา
2333	50	ชาย	70	Thailand	สงขลา	43929	สงขลา	สะเดา
2334	40	ชาย	55	Thailand	สงขลา	43929	สงขลา	สะเดา
2335	27 ปี	ช	65	Thailand	สงขลา	43929	สงขลา	รัตภูมิ
2336	58	ช	53	Thailand	สงขลา	43929	สงขลา	สะเดา
2337	77	ชาย	5400	Thailand	สงขลา	43929	สงขลา	หาดใหญ่



no	age	sex	weight	nationality	Province_of_isolation	Announce_Date	Province_of_onset	District_of_onset
2327	24	ชาย		Thailand	ชลบุรี	43869	ชลบุรี	
2328	25	ชาย	60	Thailand	สงขลา	43929	สงขลา	รัตภูมิ
2329	34	ชาย	70	Thailand	สงขลา	43929	สงขลา	รัตภูมิ
2330	54	ชาย	45	Thailand	สงขลา	43929	สงขลา	หาดใหญ่
2331	64	ชาย	50	Thailand	สงขลา	43929	สงขลา	หาดใหญ่
2332	38	ชาย	68	Thailand	สงขลา	43929	สงขลา	สะเดา
2333	50	ชาย	70	Thailand	สงขลา	43929	สงขลา	สะเดา
2334	40	ชาย	55	Thailand	สงขลา	43929	สงขลา	สะเดา
2335	27	ชาย	65	Thailand	สงขลา	43929	สงขลา	รัตภูมิ
2336	58	ชาย	53	Thailand	สงขลา	43929	สงขลา	สะเดา
2337	77	ชาย	54	Thailand	สงขลา	43929	สงขลา	หาดใหญ่



20 คะแนน : คุณภาพชุดข้อมูลประเภท Un-Structure Data

ประเภท	ตัวชี้วัด	ผลการดำเนินงาน		
Un-Structure กล้อง CCTV จราจร	ช่องทางการเข้าถึงข้อมูล	<ul style="list-style-type: none"> มีเว็บให้ผู้ใช้สามารถเข้ามาเปิดดูข้อมูลภาพจราจรตามเวลาจริงได้ และสามารถคลิกดูภาพย้อนหลังได้อย่างน้อย 7 วัน 	<ul style="list-style-type: none"> เข้าถึงภาพ (ณ เวลาล่าสุด) ในรูปแบบ API ได้ โดยผู้ใช้สามารถระบุเงื่อนไขเข้าไปในลิงค์ ทำให้ผู้ใช้สามารถเลือกดูว่ามีจำนวนกล้องเท่าไร ติดตั้ง ณ บริเวณใดบ้าง และสามารถดึงข้อมูลเฉพาะบางกล้องได้ 	<ul style="list-style-type: none"> เข้าถึงภาพย้อนหลังได้อย่างน้อย 90 วัน ผ่าน API และผู้ดึงข้อมูลสามารถเลือกดึงข้อมูลทั้งหมด หรือบางส่วนได้ตามเงื่อนไขที่ต้องการ เช่น เฉพาะพื้นที่ เฉพาะช่วงเวลา เฉพาะกล้อง
คะแนน		6 คะแนน	12 คะแนน	20 คะแนน

ประเภท	ตัวชี้วัด	ผลการดำเนินงาน		
Un-Structure ข้อมูล ประกาศ และระเบียบ	ข้อมูล ประกาศ และระเบียบ	<ul style="list-style-type: none"> เปิดเผยในรูปแบบ PDF (หรือ Word) ที่สามารถสืบค้นเนื้อความในเอกสารได้ (ไม่ใช่การสแกนเอกสารเป็นรูปภาพแล้วบันทึกเป็น PDF) 	<ul style="list-style-type: none"> เปิดเผยในรูปแบบ PDF (หรือ Word) ที่สามารถสืบค้นเนื้อความในเอกสารได้ (ไม่ใช่การสแกนเอกสารเป็นรูปภาพแล้วบันทึกเป็น PDF) 	<ul style="list-style-type: none"> เปิดเผยในรูปแบบ PDF (หรือ Word) ที่สามารถสืบค้นเนื้อความในเอกสารได้ (ไม่ใช่การสแกนเอกสารเป็นรูปภาพแล้วบันทึกเป็น PDF)
	ช่องทางการเข้าถึงข้อมูล	<ul style="list-style-type: none"> มีไฟล์ข้อมูลให้เข้าถึง <u>แต่ไม่ได้</u>กำหนดเป็นแนวปฏิบัติงานว่าไฟล์นั้นจะเป็นต้นทางของข้อมูลที่ถูกต้องเชื่อถือได้ (<u>ยังไม่เป็น</u>ไปตามหลัก single source of truth) 	<ul style="list-style-type: none"> ไฟล์ข้อมูลมีลิงค์ที่ชัดเจน<u>และกำหนด</u>เป็นแนวปฏิบัติงานทางการว่าไฟล์นั้นจะเป็นต้นทางของข้อมูลที่ถูกต้องเชื่อถือได้ (ตามหลัก single source of truth) 	<ul style="list-style-type: none"> เข้าถึงในรูปแบบ API ได้ โดย<u>ผู้ใช้สามารถระบุเงื่อนไขเข้าไปในลิงค์</u> ทำให้ผู้ใช้สามารถเลือกดึงข้อมูลทั้งหมด หรือบางส่วนได้ตามเงื่อนไขที่ต้องการ เช่น เฉพาะพื้นที่ เฉพาะช่วงเวลา
คะแนน		6 คะแนน	12 คะแนน	20 คะแนน

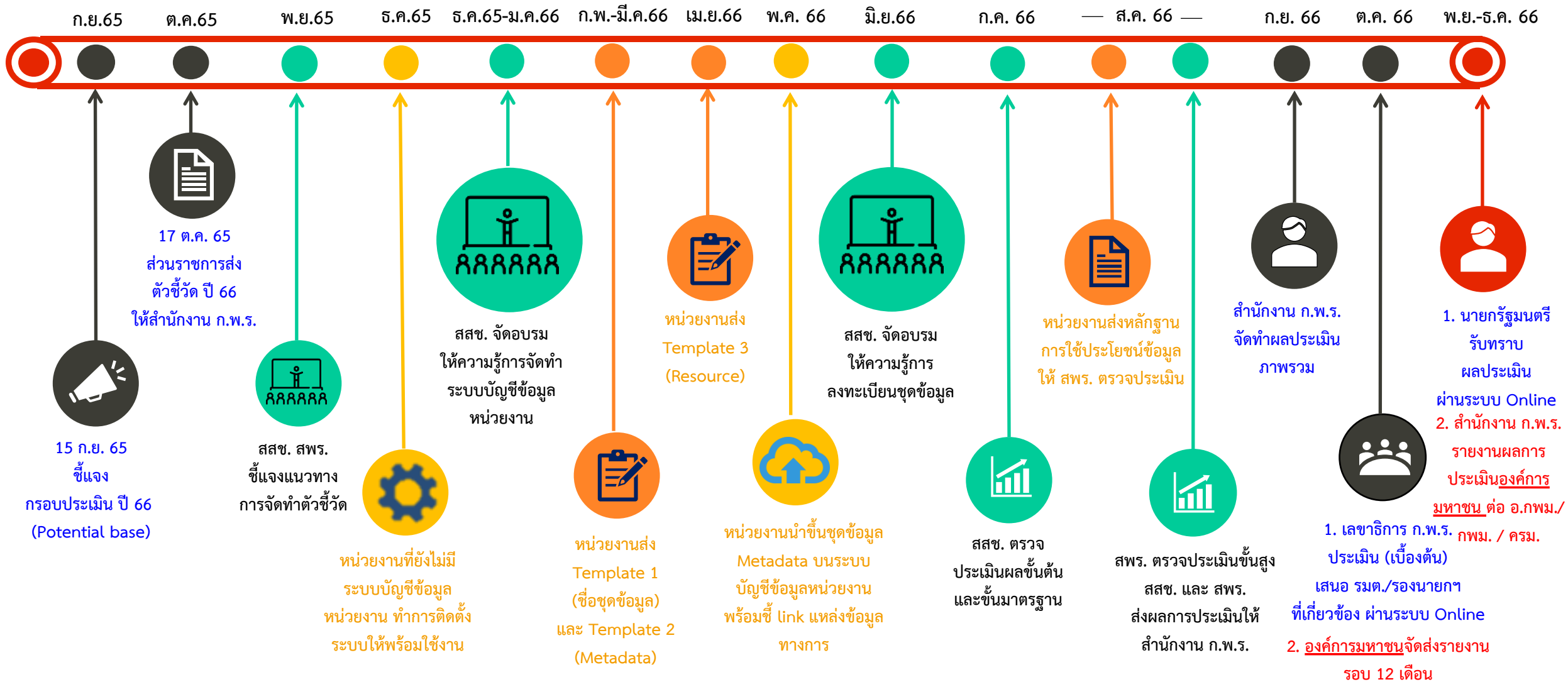
5 คะแนน : การนำข้อมูลไปใช้ประโยชน์

นำข้อมูลเปิดไปใช้ประโยชน์ได้อย่างเป็นรูปธรรม ตอบโจทย์ตามประเด็นขอบเขตการนำข้อมูลไปใช้ประโยชน์ อย่างน้อย 1 ชุดข้อมูล (5 คะแนน)

ตัวอย่างการอธิบาย

1. มีการนำผลการวิเคราะห์สถิติ เวลา ความรุนแรง และตำแหน่งการเกิดไฟฟ้า มาจัดอัตรากำลังในการลาดตระเวนพื้นที่ป่าอนุรักษ์ โดยการปรับปรุงคือ.....(ระบุสิ่งที่ทำการปรับปรุงเปลี่ยนแปลง)..... ส่งผลให้(ระบุการวัดผลเป็นข้อมูลแลตัวเลข).....
2. มีการนำสถิติระยะเวลาการบริการประชาชนในแต่ละขั้นตอน มาทำการปรับปรุงระเบียบ ขั้นตอน หรือ วิธีการทำงานให้ เพื่อให้ลดเวลาการบริการ และประชาชนได้รับความสะดวกมากขึ้น โดยการปรับปรุงคือ.....(ระบุสิ่งที่ทำการปรับปรุงเปลี่ยนแปลง)..... ส่งผลให้(ระบุการวัดผลเป็นข้อมูลและตัวเลข).....
3. มีการนำสถิติการเข้าขอรับความช่วยเหลือ การรับสวัสดิการ มาชี้เป้าตัวบุคคลหรือกรณีศึกษาที่นำไปสู่การช่วยเหลือตัวบุคคล (หรือกลุ่มประเภทบุคคล) ได้ตรงจุด (หรือมีประสิทธิภาพมากขึ้น) โดยการปรับปรุงคือ.....(ระบุสิ่งที่ทำการปรับปรุงเปลี่ยนแปลง)..... ส่งผลให้(ระบุการวัดผลเป็นข้อมูลและตัวเลข).....
4. มีการรวบรวมคำร้อง ความต้องการ หรือ ข้อเสนอแนะจากประชาชนมาสรุปเป็นสถิติ พร้อมวิเคราะห์ออกมาเป็นแนวทางการปรับปรุง หรือ พัฒนาบริการประชาชน หรือ พัฒนาบริการให้แก่หน่วยงานรัฐด้วยกันให้ดีขึ้น โดยการปรับปรุงคือ.....(ระบุสิ่งที่ทำการปรับปรุงเปลี่ยนแปลง)..... ส่งผลให้(ระบุการวัดผลเป็นข้อมูลและตัวเลข).....

ตัวชี้วัด 2 (1) การพัฒนาระบบบัญชีข้อมูล (Data Catalog) เพื่อนำไปสู่การเปิดเผยข้อมูลภาครัฐ (Open Data)

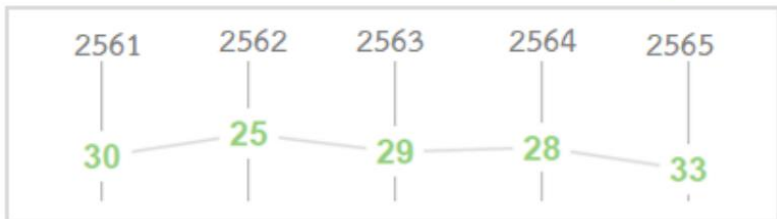




IMD World Competitiveness Yearbook 2022



ผลการจัดอันดับ ปี 2561 – 2565 (จาก 63 เขตเศรษฐกิจ)



สำนักงานสภาพัฒนาการเศรษฐกิจและสังคมแห่งชาติ
Office of the National Economic and Social Development Council



สำนักงานสถิติแห่งชาติ



- ผลการจัดอันดับขีดความสามารถในการแข่งขัน ประจำปี 2565 โดย IMD World Competitiveness Center ประเทศสวิตเซอร์แลนด์ ได้ทำการจัดอันดับขีดความสามารถในการแข่งขันของ 63 เขตเศรษฐกิจทั่วโลก โดยใช้ข้อมูลจากการสำรวจความเห็นของผู้บริหาร และข้อมูลเชิงประจักษ์ (Hard Data) ปี 2564 โดยประเมินใน 4 ด้าน ได้แก่
 - 1) สมรรถนะทางเศรษฐกิจ (Economic Performance)
 - 2) ประสิทธิภาพของภาครัฐ (Government Efficiency)
 - 3) ประสิทธิภาพของภาคธุรกิจ (Business Efficiency)
 - 4) โครงสร้างพื้นฐาน (Infrastructure)
- ผลการจัดอันดับของประเทศไทย ปี 2565 **ลดลง 5 อันดับ**
- อุปสรรคที่พบในการจัดส่งข้อมูลเชิงประจักษ์ (Hard Data) ให้แก่ IMD เช่น
 1. ข้อมูลไม่เป็นปัจจุบัน
 2. ขาดหน่วยงานรับผิดชอบข้อมูลที่ชัดเจน
 3. การจัดส่งข้อมูลของหน่วยงานภาครัฐยังไม่เป็นระบบ (สมาคมการจัดการธุรกิจแห่งประเทศไทย (Thailand Management Association : TMA) ประสานขอข้อมูลผ่านทาง สศช.)
 ส่งผลให้การประเมินอันดับขีดความสามารถในการแข่งขันของประเทศยังไม่สะท้อนตามความเป็นจริง

หมายเหตุ : * เป็นตัวชี้วัดบังคับของส่วนราชการที่เกี่ยวข้อง

บทบาทของหน่วยงานเจ้าภาพ



สำนักงานสภานโยบายการอุดมศึกษา วิทยาศาสตร์ วิจัยและนวัตกรรมแห่งชาติ



ร่วมกันกำหนด
รายชื่อตัวชี้วัดและ
หน่วยงานที่เกี่ยวข้อง



มี.ค. 2566

รวบรวมข้อมูล
จากส่วนราชการ*

เม.ย. 2566

ตรวจสอบ
ความถูกต้อง
ของข้อมูล

จัดส่งข้อมูลให้ TMA



จัดส่งข้อมูล
ให้ IMD

หมายเหตุ : * สศช. สรุปผลการจัดส่งชุดข้อมูลของหน่วยงานที่เกี่ยวข้องให้สำนักงาน ก.พ.ร. ทราบ ตามเกณฑ์การประเมินขั้นต้น



สำนักงานสภานโยบายการอุดมศึกษา วิทยาศาสตร์ วิจัยและนวัตกรรมแห่งชาติ

มี.ค. - พ.ค. 2566

สนับสนุนการนำ
ชุดข้อมูลขึ้น Agency
Data Catalog

เม.ย. - พ.ค. 2566

ลงทะเบียนชุดข้อมูล
ใน Government
Data Catalog



ก.ค. 2566

ตรวจประเมิน
ขั้นมาตรฐาน
และขั้นสูง



สรุปผลการประเมิน
ตัวชี้วัด

KPI Template

คำอธิบาย :

รายงานการวิเคราะห์ผลการจัดอันดับขีดความสามารถในการแข่งขันของประเทศ ของ International Institute for Management Development (IMD) เป็นการวิเคราะห์อันดับขีดความสามารถของประเทศโดยใช้ข้อมูลที่จัดเก็บเป็นรายปี ตามตัวชี้วัดที่กำหนด ประกอบด้วยข้อมูล 3 ประเภท ได้แก่ 1) ข้อมูลจากการสำรวจความคิดเห็นของผู้บริหารในภาคเอกชน/ธุรกิจ (Survey Data) 2) ข้อมูลเชิงสถิติที่ใช้ในการคำนวณคะแนนในการจัดอันดับของประเทศ (Hard Data) และ 3) ข้อมูลพื้นฐานที่ไม่ได้ใช้ในการจัดอันดับโดยตรง (Background Information)

ทั้งนี้ ข้อมูลเชิงประจักษ์ที่มีผลต่อการจัดอันดับของประเทศ เป็นข้อมูลสถิติที่ได้จากการสำรวจ/สัมภาษณ์/ทะเบียน หรือเกิดจากการคำนวณ/ประมาณค่าข้อมูล อ้างอิงจากแหล่งข้อมูลของหน่วยงานเจ้าของข้อมูลที่เกี่ยวข้อง และจะต้องมีการกำหนดกรอบระยะเวลาการเผยแพร่ข้อมูล การปรับฐานข้อมูล และการให้คำนิยามตัวชี้วัดให้สอดคล้องกับคำนิยามตามตัวชี้วัดของ IMD

สำหรับการจัดส่งข้อมูลของประเทศไทย จะดำเนินการ 2 รูปแบบ ได้แก่ 1) หน่วยงานในประเทศไทยส่งข้อมูลให้กับ IMD โดยตรง และ 2) ส่งผ่านทางสมาคมการจัดการธุรกิจแห่งประเทศไทย (Thailand Management Association : TMA) ดังนั้น การจัดทำชุดข้อมูลที่มีคำนิยามสอดคล้องกับคำนิยามตัวชี้วัดของ IMD และเป็นปัจจุบันจะช่วยสะท้อนผลการจัดอันดับขีดความสามารถในการแข่งขันของประเทศไทยได้ใกล้เคียงกับความเป็นจริง

แนวทางการประเมิน

- 1) หน่วยงานที่เกี่ยวข้องดำเนินการจัดทำชุดข้อมูลตามที่กำหนดและจัดส่งชุดข้อมูลให้กับสำนักงานสภาพัฒนาการเศรษฐกิจและสังคมแห่งชาติภายในเดือนมีนาคม 2566
- 2) ให้มีคำอธิบายข้อมูลส่วนหลัก (Mandatory Metadata) 14 รายการตามมาตรฐานที่ สพร. กำหนด
- 3) หน่วยงานนำชุดข้อมูลที่ขึ้นในระบบบัญชีข้อมูลของหน่วยงาน (Agency Data Catalog) จะเป็นชุดข้อมูลที่ สสช. ใช้ติดตามในการลงทะเบียนระบบบริการบัญชีข้อมูลภาครัฐ (Government Data Catalog) ต่อไป

เกณฑ์การประเมิน

เป้าหมายขั้นต้น (50)	เป้าหมายมาตรฐาน (75)	เป้าหมายขั้นสูง (100)
<ul style="list-style-type: none"> จัดส่งทุกชุดข้อมูลให้กับสำนักงานสภาพัฒนาการเศรษฐกิจและสังคมแห่งชาติภายในเดือนมีนาคม 2566 	<ul style="list-style-type: none"> มีคำอธิบายชุดข้อมูล (Metadata) ที่สอดคล้องตามมาตรฐานที่ สพร. กำหนด (14 รายการ) ของทุกชุดข้อมูล มีคำอธิบายทรัพยากรข้อมูล (Resource) ของชุดข้อมูลเปิดทั้งหมด 	<ul style="list-style-type: none"> ชุดข้อมูล คำอธิบายชุดข้อมูล ถูกนำขึ้นที่ระบบบัญชีข้อมูลหน่วยงาน และทรัพยากรข้อมูล (Resource) ของชุดข้อมูลเปิดทั้งหมด ชุดข้อมูลเปิดทั้งหมด ถูกนำมาลงทะเบียนในระบบบัญชีข้อมูลภาครัฐ (GD Catalog)

เป้าหมายการดำเนินงาน 6 เดือน (ต.ค. 65 – มี.ค. 66)

ส่วนราชการจัดส่งทุกชุดข้อมูลให้กับสำนักงานสภาพัฒนาการเศรษฐกิจและสังคมแห่งชาติภายในเดือนมีนาคม 2566

เงื่อนไข :-

KPI Template สศช.

คำอธิบาย :

รายงานการวิเคราะห์ผลการจัดอันดับขีดความสามารถในการแข่งขันของประเทศ ของ International Institute for Management Development (IMD) เป็นการวิเคราะห์อันดับขีดความสามารถของประเทศโดยใช้ข้อมูลที่จัดเก็บเป็นรายปีตามตัวชี้วัดที่กำหนด ประกอบด้วยข้อมูล 3 ประเภท ได้แก่ 1) ข้อมูลจากการสำรวจความคิดเห็นของผู้บริหารในภาคเอกชน/ธุรกิจ (Survey Data) 2) ข้อมูลเชิงสถิติที่ใช้ในการคำนวณคะแนนในการจัดอันดับของประเทศ (Hard Data) และ 3) ข้อมูลพื้นฐานที่ไม่ได้ใช้ในการจัดอันดับโดยตรง (Background Information)

ทั้งนี้ ข้อมูลเชิงประจักษ์ที่มีผลต่อการจัดอันดับของประเทศ เป็นข้อมูลสถิติที่ได้จากการสำรวจ/สัมภาษณ์/ทะเบียน หรือเกิดจากการคำนวณ/ประมาณค่าข้อมูล อ้างอิงจากแหล่งข้อมูลของหน่วยงานเจ้าของข้อมูลที่เกี่ยวข้อง และจะต้องมีการกำหนดรอบระยะเวลาการเผยแพร่ข้อมูล การปรับฐานข้อมูล และการให้ค่านิยามตัวชี้วัดให้สอดคล้องกับค่านิยามตามตัวชี้วัดของ IMD

สำหรับการจัดส่งข้อมูลของประเทศไทย จะดำเนินการ 2 รูปแบบ ได้แก่ 1) หน่วยงานในประเทศไทยส่งข้อมูลให้กับ IMD โดยตรง และ 2) ส่งผ่านทางสมาคมการจัดการธุรกิจแห่งประเทศไทย (Thailand Management Association : TMA)

ดังนั้น การจัดทำชุดข้อมูลที่มีค่านิยามสอดคล้องกับค่านิยามตัวชี้วัดของ IMD และเป็นปัจจุบันจะช่วยสะท้อนผลการจัดอันดับขีดความสามารถในการแข่งขันของประเทศไทยได้ใกล้เคียงกับความเป็นจริง

สำนักงานสภาพัฒนาการเศรษฐกิจและสังคมแห่งชาติทำหน้าที่ในการรวบรวมชุดข้อมูลจากหน่วยงานที่เกี่ยวข้องตามที่ TMA ร้องขอ เพื่อดำเนินการจัดส่งให้กับ IMD ในลำดับต่อไป

ขั้นตอนการดำเนินงาน

- 1) สำนักงานสภาพัฒนาการเศรษฐกิจและสังคมแห่งชาติ มีหนังสือแจ้งหน่วยงานที่เกี่ยวข้องภายในเดือนมีนาคม 2566
- 2) สำนักงานสภาพัฒนาการเศรษฐกิจและสังคมแห่งชาติ รวบรวมชุดข้อมูลจากหน่วยงานที่เกี่ยวข้อง
- 3) สำนักงานสภาพัฒนาการเศรษฐกิจและสังคมแห่งชาติ ตรวจสอบความถูกต้องของชุดข้อมูลและจัดส่งให้กับ TMA ภายในเดือนเมษายน 2566

ส่วนราชการ	รายชื่อชุดข้อมูล
1. สำนักงานปลัดกระทรวงแรงงาน	1. FORECAST UNEMPLOYMENT ¹ : การคาดการณ์: อัตราการว่างงาน
2. สำนักงานสถิติแห่งชาติ	หมายเหตุ : เป็นตัวชี้วัดร่วมดำเนินการร่วมกันระหว่าง 1) สำนักงานปลัดกระทรวงแรงงาน และ 2) สำนักงานสถิติแห่งชาติ 1. EMPLOYMENT IN TELECOMMUNICATIONS ¹ :
3. สำนักงานปลัดกระทรวงการอุดมศึกษา	1. GRADUATES IN MATH AND SCIENCES, ICT AND ENGINEERING ² :
4. สำนักงานวิจัยแห่งชาติ	1. TOTAL EXPENDITURE ON R&D ² : การใช้จ่ายเพื่อการวิจัยและพัฒนา (S) 2. BUSINESS R & D EXPENDITURE ² : การใช้จ่ายเพื่อการวิจัยและพัฒนาของภาคธุรกิจ (S) 3. TOTAL R&D PERSONNEL NATIONWIDE ² : จำนวนบุคลากรด้านการวิจัยทั้งหมด 4. TOTAL R&D PERSONNEL IN BUSINESS ENTERPRISE ² : จำนวนบุคลากรด้านการวิจัยและพัฒนาทั้งหมดในองค์กรธุรกิจ 5. RESEARCHERS IN R&D ² : จำนวนนักวิจัยเพื่อการวิจัยและพัฒนาต่อหัว
5. สำนักงานเลขาธิการสภาการศึกษา	1. TOTAL PUBLIC EXPENDITURE ON EDUCATION ² : การใช้จ่ายด้านการศึกษาของภาครัฐโดยรวม 2. PUPIL-TEACHER RATIO (PRIMARY EDUCATION) ² : อัตราส่วนนักเรียนต่อครู (ประถมศึกษา) 3. SECONDARY SCHOOL ENROLLMENT ³ : การเข้าเรียนในระดับมัธยมศึกษา

เกณฑ์การประเมิน

เป้าหมายขั้นต่ำ (50)	เป้าหมายมาตรฐาน (75)	เป้าหมายขั้นสูง (100)
<ul style="list-style-type: none"> • จัดส่งชุดข้อมูล (9 ชุดข้อมูล) ให้กับ TMA ภายในเดือนเมษายน 2566 	<ul style="list-style-type: none"> • จัดส่งชุดข้อมูล (10 ชุดข้อมูล) ให้กับ TMA ภายในเดือนเมษายน 2566 	<ul style="list-style-type: none"> • จัดส่งทุกชุดข้อมูล (11 ชุดข้อมูล) ให้กับ TMA ภายในเดือนเมษายน 2566

เป้าหมายการดำเนินงาน 6 เดือน (ต.ค. 65 - มี.ค. 66)

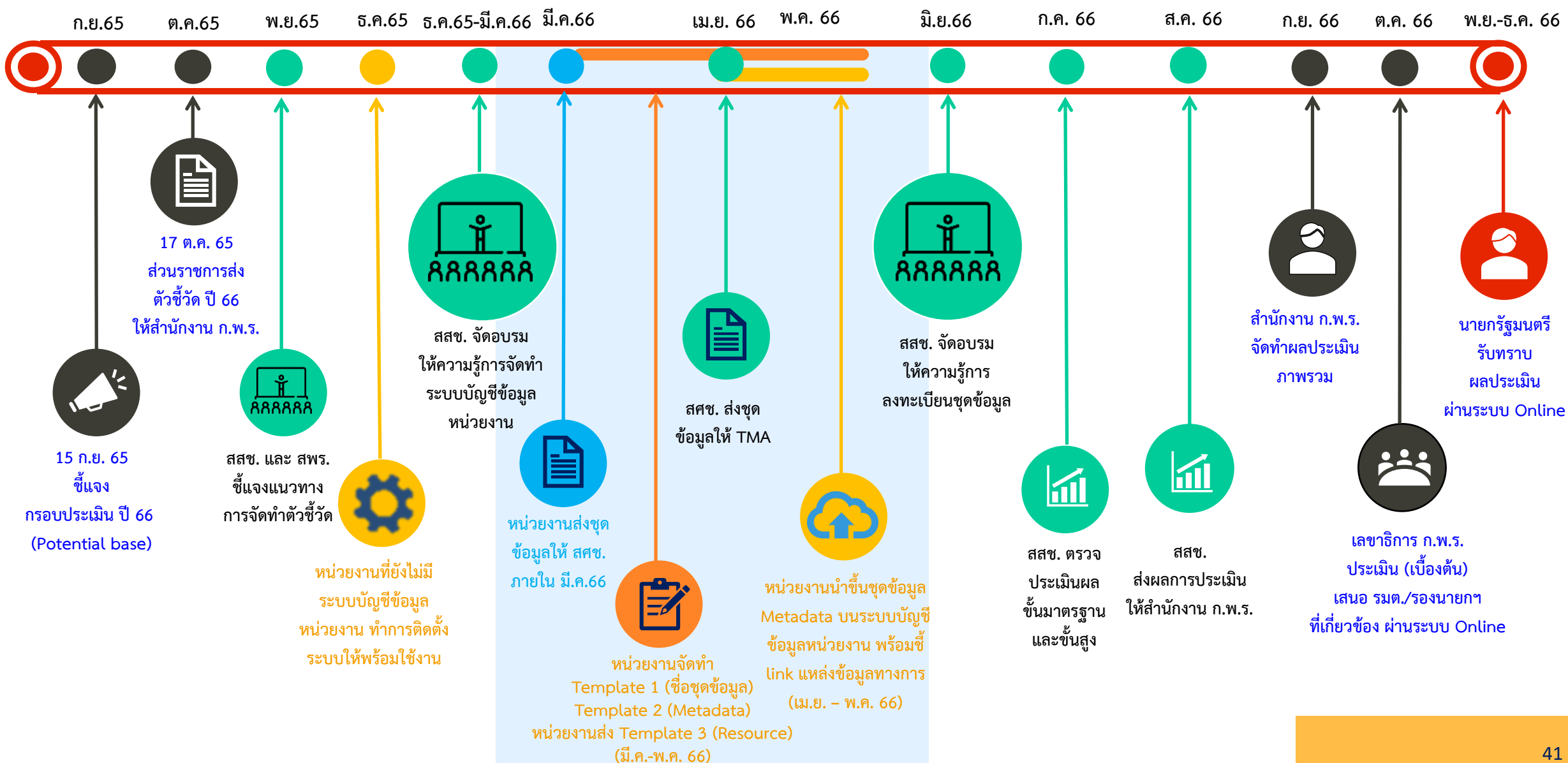
สำนักงานสภาพัฒนาการเศรษฐกิจและสังคมแห่งชาติ มีหนังสือแจ้งหน่วยงานที่เกี่ยวข้องภายในเดือนมีนาคม 2566

รายชื่อส่วนราชการกลุ่มเป้าหมาย ปีงบประมาณ พ.ศ. 2566 จำนวน 5 หน่วยงาน

ส่วนราชการ	รายชื่อชุดข้อมูล	Rank 2021	Rank 2022	Changes
1. สำนักงานปลัดกระทรวงแรงงาน	1. FORECAST UNEMPLOYMENT ⁴ : การคาดการณ์: อัตราการว่างงาน	1	1	-
2. สำนักงานสถิติแห่งชาติ	หมายเหตุ : เป็นตัวชี้วัดดำเนินการร่วมกันระหว่าง 1) สำนักงานปลัดกระทรวงแรงงาน และ 2) สำนักงานสถิติแห่งชาติ			
	1. EMPLOYMENT IN TELECOMMUNICATIONS ¹ :	-	-	-
3. สำนักงานปลัดกระทรวงการอุดมศึกษา	1. GRADUATES IN MATH AND SCIENCES, ICT AND ENGINEERING ² :	16	37	21 ↓
4. สำนักงานการวิจัยแห่งชาติ	1. TOTAL EXPENDITURE ON R&D ² : การใช้จ่ายเพื่อการวิจัยและพัฒนา (\$) 2. BUSINESS R & D EXPENDITURE ² : การใช้จ่ายเพื่อการวิจัยและพัฒนาของภาคธุรกิจ (\$) 3. TOTAL R&D PERSONNEL NATIONWIDE ² : จำนวนบุคลากรด้านการวิจัยทั้งหมด 4. TOTAL R&D PERSONNEL IN BUSINESS ENTERPRISE ² : จำนวนบุคลากรด้านการวิจัยและพัฒนาทั้งหมดในองค์กรธุรกิจ 5. RESEARCHERS IN R&D ² : จำนวนนักวิจัยเพื่อการวิจัยและพัฒนาต่อหัว	28 26 14 14 40	27 25 14 13 36	1 ↑ 1 ↑ - 1 ↑ 4 ↑
5. สำนักงานเลขาธิการสภาการศึกษา	1. TOTAL PUBLIC EXPENDITURE ON EDUCATION ² : การใช้จ่ายด้านการศึกษาของภาครัฐโดยรวม 2. PUPIL-TEACHER RATIO (PRIMARY EDUCATION) ² : อัตราส่วนนักเรียนต่อครู (ประถมศึกษา) 3. SECONDARY SCHOOL ENROLLMENT ³ : การเข้าเรียนในระดับมัธยมศึกษา	59 30 61	49 28 59	10 ↑ 2 ↑ 3 ↑

หมายเหตุ : * เป็นตัวชี้วัดบังคับของ 5 ส่วนราชการ

¹ หมายถึง กลุ่มที่ 1 ตัวชี้วัดใหม่, ² หมายถึง กลุ่มที่ 2 ข้อมูลไม่เป็นปัจจุบัน, ³ หมายถึง กลุ่มที่ 3 ข้อมูลไม่ต่อเนื่อง, ⁴ หมายถึง กลุ่มที่ 4 ไม่มีหน่วยงานเจ้าภาพ



ตัวชี้วัด
การพัฒนา
องค์การ
สู่ดิจิทัล

3

การเชื่อมโยงและแบ่งปันข้อมูล (Sharing Data)

4

การพัฒนากระบวนการปฏิบัติงานโดยการนำเทคโนโลยีดิจิทัล
มาเป็นกลไกหลักในการดำเนินงาน (Digitalize Process)



3

การเชื่อมโยงและแบ่งปันข้อมูล (Sharing Data)

คำอธิบาย

การเชื่อมโยงและแบ่งปันข้อมูล (Sharing Data) เป็นกระบวนการที่มีแลกเปลี่ยนข้อมูลรูปแบบดิจิทัลระหว่างหน่วยงานกับหน่วยงานภายนอกลักษณะทวิภาคี (Bilateral) ที่มีการกำหนดเงื่อนไขในการแลกเปลี่ยนข้อมูลระหว่างกัน

เกณฑ์การประเมิน

ส่วนราชการกำหนดเกณฑ์การวัด customize ตามบริบทของหน่วยงาน โดยต้องกำหนดเป้าหมายที่แสดงให้เห็นการเชื่อมโยงและแบ่งปันข้อมูลกับหน่วยงาน 1 หน่วยงานขึ้นไป

4

การพัฒนากระบวนการปฏิบัติงานโดยการนำเทคโนโลยีดิจิทัลมาเป็นกลไกหลักในการดำเนินงาน (Digitalize Process)

คำอธิบาย

เป็นการปรับเปลี่ยนกระบวนการ หรือวิธีการทำงาน โดยนำเทคโนโลยีดิจิทัลเข้ามาช่วย เพื่อให้กระบวนการทำงานที่มีอยู่ดีขึ้นจากเดิม เช่น ทำระบบอัตโนมัติ เพื่อให้การบริการผู้รับบริการที่รวดเร็วขึ้น การใช้โปรแกรมจัดเก็บเอกสาร เพื่อลดต้นทุนในการเก็บรักษา และค้นหาข้อมูลได้รวดเร็วขึ้น การแปลงเอกสารเป็นดิจิทัลเพื่อสนับสนุนให้งานบริการบนระบบอิเล็กทรอนิกส์มีประสิทธิภาพ และสามารถเชื่อมโยงไปยังหน่วยงานอื่น ๆ ที่เกี่ยวข้องต่อไปได้

เกณฑ์การประเมิน

ส่วนราชการกำหนดเกณฑ์การวัด customize ตามบริบทของหน่วยงาน โดยต้องกำหนดเป้าหมายที่แสดงให้เห็นการนำเทคโนโลยีมาใช้ปรับเปลี่ยนกระบวนการ /วิธีการทำงาน

ตัวชี้วัดการพัฒนองศ์การสู่ดิจิทัล



❖ แนวทางการประเมิน :

- 1) ส่วนราชการเลือกดำเนินการอย่างน้อย 1 ตัวชี้วัด โดยกำหนดน้ำหนักไม่เกินร้อยละ 15
- 2) ตัวชี้วัด 1 (1) , 2 (1) และ 2 (2) เป็นตัวชี้วัดบังคับของส่วนราชการตามที่หน่วยงานเจ้าภาพกำหนด
- 3) กรณีส่วนราชการเลือกดำเนินการตัวชี้วัด 3 การเชื่อมโยงและแบ่งปันข้อมูล (Sharing Data) หรือตัวชี้วัด 4 การพัฒนากระบวนการปฏิบัติงานโดยการนำเทคโนโลยีดิจิทัลมาเป็นกลไกหลักในการดำเนินงาน (Digitalize Process) สามารถกำหนดน้ำหนักได้ไม่เกินร้อยละ 5

ตัวชี้วัด / กรณี	1	2	3	4	5	6	7	8
1 การสร้างนวัตกรรมในการปรับปรุงกระบวนการงานหรือการให้บริการ (e-Service)								
ตัวชี้วัด 1 (1) ความสำเร็จในการขับเคลื่อนการพัฒนาบริการ Agenda ตามมติคณะรัฐมนตรี (12 งานบริการ) ★	★ หลัก: ≥ 7.5 หรือ สนับสนุน: ≥ 5	★ หลัก: ≥ 7.5 หรือ สนับสนุน: ≥ 5	★ หลัก: ≥ 7.5 หรือ สนับสนุน: ≥ 5	-	หลัก: ≥ 7.5 หรือ สนับสนุน: ≥ 5 ★ หลัก: ≥ 5 และ สนับสนุน: ≥ 2.5	-	-	-
ตัวชี้วัด 1 (2) การสร้างนวัตกรรมในการปรับปรุงกระบวนการงาน (e-Service) L1/L2/L3	-	?	?	?	?	?	?	?
2 การพัฒนาระบบข้อมูลให้เป็นดิจิทัล (Digitize Data) ทั้งข้อมูลที่ใช้ภายในหน่วยงานและข้อมูลที่จะเผยแพร่สู่หน่วยงานภายนอก/สาธารณะ เพื่อนำไปสู่การเปิดเผยข้อมูลภาครัฐ (Open Data)								
ตัวชี้วัด 2 (1) การพัฒนาระบบบัญชีข้อมูล (Data Catalog) เพื่อนำไปสู่การเปิดเผยข้อมูลภาครัฐ (Open Data) ★	★ ≥ 5	★ ≥ 5	?	★ ≥ 5	?	★ ≥ 5	?	?
ตัวชี้วัด 2 (2) การจัดทำชุดข้อมูลตัวชี้วัดสำหรับการรายงานการจัดอันดับขีดความสามารถในการแข่งขันของประเทศ โดย IMD ★	★ ≥ 2.5	-	★ ≥ 2.5	★ ≥ 2.5	-	-	★ ≥ 2.5	-
3 การเชื่อมโยงและแบ่งปันข้อมูล (Sharing Data) (กำหนดตัวชี้วัดตามบริบทของส่วนราชการ)	-	ไม่เกิน 5	ไม่เกิน 5	ไม่เกิน 5	ไม่เกิน 5	ไม่เกิน 5	ไม่เกิน 5	ไม่เกิน 5
4 การพัฒนากระบวนการปฏิบัติงานโดยการนำเทคโนโลยีดิจิทัลมาเป็นกลไกหลักในการดำเนินงาน (Digitalize Process) (กำหนดตัวชี้วัดตามบริบทของส่วนราชการ)	-	ไม่เกิน 5	ไม่เกิน 5	ไม่เกิน 5	ไม่เกิน 5	ไม่เกิน 5	ไม่เกิน 5	ไม่เกิน 5

หมายเหตุ : ★ เป็นตัวชี้วัดบังคับของส่วนราชการ ? น้ำหนักตามความเหมาะสมและบริบทของหน่วยงาน

ตัวชี้วัด / กรณี	กรมประมง	น้ำหนัก	ส.ป.ส.ร.	น้ำหนัก	กรมการปกครอง	น้ำหนัก
1 การสร้างนวัตกรรมในการปรับปรุงกระบวนการงานหรือการให้บริการ (e-Service)						
ตัวชี้วัด 1 (1) ความสำเร็จในการขับเคลื่อนการพัฒนาบริการ Agenda ตามมติคณะรัฐมนตรี (12 งานบริการ) ★	สนับสนุน 1. A4 HSSS 2. A5 GAP 3. A8 NSW 4. A9 ขึ้นทะเบียนเกษตรกร	≥ 5	หลัก A11 บัตรสุขภาพ สนับสนุน 1. A1 DOPA-Digital ID 2. A12 ศูนย์ร้องเรียน	≥ 5 ≥ 2.5	หลัก A1 DOPA-Digital ID	≥ 7.5
ตัวชี้วัด 1 (2) การสร้างนวัตกรรมในการปรับปรุงกระบวนการงาน (e-Service) L1/L2/L3	?	?	?	?	?	?
2 การพัฒนาระบบข้อมูลให้เป็นดิจิทัล (Digitize Data) ทั้งข้อมูลที่ใช้ภายในหน่วยงานและข้อมูลที่จะเผยแพร่สู่หน่วยงานภายนอก/สาธารณะ เพื่อนำไปสู่การเปิดเผยข้อมูลภาครัฐ (Open Data)						
ตัวชี้วัด 2 (1) การพัฒนาระบบบัญชีข้อมูล (Data Catalog) เพื่อนำไปสู่การเปิดเผยข้อมูลภาครัฐ (Open Data) ★	★ ตัวชี้วัดบังคับ	≥ 5	★ ตัวชี้วัดบังคับ	≥ 5	?	?
ตัวชี้วัด 2 (2) การจัดทำชุดข้อมูลตัวชี้วัดสำหรับการรายงานการจัดอันดับขีดความสามารถในการแข่งขันของประเทศ โดย IMD ★	-	-	-	-	-	-
3 การเชื่อมโยงและแบ่งปันข้อมูล (Sharing Data) (กำหนดตัวชี้วัดตามบริบทของส่วนราชการ)	?	?	?	?	?	?
4 การพัฒนากระบวนการปฏิบัติงานโดยการนำเทคโนโลยีดิจิทัลมาเป็นกลไกหลักในการดำเนินงาน (Digitalize Process) (กำหนดตัวชี้วัดตามบริบทของส่วนราชการ)	?	?	?	?	?	?
รวม		15		15		15

หมายเหตุ : ★ เป็นตัวชี้วัดบังคับของส่วนราชการ ? กำหนดรายละเอียดตัวชี้วัดและน้ำหนักตามความเหมาะสมและบริบทของหน่วยงาน

การประเมินสถานะของหน่วยงานในการเป็นระบบราชการ 4.0 (PMQA 4.0)



การกำหนดเกณฑ์การประเมินตัวชี้วัด PMQA 4.0 ประจำปีงบประมาณ พ.ศ. 2566 แบ่งออกเป็น 4 กลุ่ม

- ▶ **กลุ่มที่ 1 :** ส่วนราชการที่มีคะแนนผลการประเมินในปีงบประมาณ พ.ศ. 2565 **ต่ำกว่า 350 คะแนน**

เป้าหมายขั้นต่ำ (50)	เป้าหมายมาตรฐาน (75)	เป้าหมายขั้นสูง (100)
275	คะแนนปี 2565	350

- ▶ **กลุ่มที่ 2 :** ส่วนราชการที่มีคะแนนผลการประเมินในปีงบประมาณ พ.ศ. 2565 **ตั้งแต่ 350 แต่ต่ำกว่า 400 คะแนน**

เป้าหมายขั้นต่ำ (50)	เป้าหมายมาตรฐาน (75)	เป้าหมายขั้นสูง (100)
350	คะแนนปี 2565	คะแนนปี 2565 + 10 %

- ▶ **กลุ่มที่ 3 :** ส่วนราชการที่มีคะแนนผลการประเมินในปีงบประมาณ พ.ศ. 2565 **ตั้งแต่ 400 - 450 คะแนน**

เป้าหมายขั้นต่ำ (50)	เป้าหมายมาตรฐาน (75)	เป้าหมายขั้นสูง (100)
400	คะแนนปี 2565	คะแนนปี 2565 + 2 %

- ▶ **กลุ่มที่ 4 :** ส่วนราชการที่มีคะแนนผลการประเมินในปีงบประมาณ พ.ศ. 2565 **มากกว่า 450 คะแนน**

เป้าหมายขั้นต่ำ (50)	เป้าหมายมาตรฐาน (75)	เป้าหมายขั้นสูง (100)
445	(คะแนนปี 2565 + 445)/2	คะแนนปี 2565

คำอธิบาย :

- PMQA 4.0 คือ เครื่องมือการประเมินระบบการบริหารของส่วนราชการในเชิงบูรณาการ เพื่อเชื่อมโยงยุทธศาสตร์ของส่วนราชการกับเป้าหมาย และทิศทางการพัฒนาของประเทศ โดยมีวัตถุประสงค์เพื่อเป็นแนวทางให้ส่วนราชการพัฒนาไปสู่ระบบราชการ 4.0 เพื่อประเมินความสามารถในการบริหารจัดการภายในหน่วยงานและความพยายามของส่วนราชการในการขับเคลื่อนงานให้บรรลุเป้าหมายอย่างยั่งยืน
- พิจารณาจากความสามารถในการพัฒนาการดำเนินงานเพื่อยกระดับผลการประเมินสถานะการเป็นระบบราชการ 4.0 (PMQA 4.0)
- พิจารณาจากผลการประเมินสถานะการเป็นระบบราชการ 4.0 (PMQA 4.0) ซึ่งเป็นคะแนนเฉลี่ยในภาพรวมทั้ง 7 หมวด ประกอบด้วย หมวด 1 การนำองค์การ หมวด 2 การวางแผนเชิงยุทธศาสตร์ หมวด 3 การให้ความสำคัญกับผู้รับบริการและผู้มีส่วนได้ส่วนเสีย หมวด 4 การวัด การวิเคราะห์และการจัดการความรู้ หมวด 5 การมุ่งเน้นบุคลากร หมวด 6 การมุ่งเน้นระบบปฏิบัติการ และ หมวด 7 ผลลัพธ์การดำเนินการ

เกณฑ์การประเมิน :

เป้าหมายขั้นต้น (50)	เป้าหมายมาตรฐาน (75)	เป้าหมายขั้นสูง (100)
<div style="background-color: yellow; padding: 10px; display: inline-block;"> เกณฑ์การประเมินเป็นไปตามที่สำนักงาน ก.พ.ร. กำหนด </div>		
เป้าหมายการดำเนินงาน 6 เดือน (ต.ค. 65 – มี.ค. 66) : ส่วนราชการกำหนดค่าเป้าหมายรอบ 6 เดือน ตามที่ส่วนราชการวางแผนการดำเนินการไว้		

สรุปรายชื่อส่วนราชการที่มีตัวชี้วัดบังคับ

ข้อมูล ณ วันที่ 17 ตุลาคม 2565



สรุปรายชื่อส่วนราชการที่มีตัวชี้วัดบังคับ : สำนักนายกรัฐมนตรี



ลำดับ	ส่วนราชการ	ตัวชี้วัด 1 (1) Agenda e-Service	ตัวชี้วัด 2 (1) Data Catalog	ตัวชี้วัด 2 (2) ตัวชี้วัด IMD
1	สำนักงานปลัดสำนักนายกรัฐมนตรี	หลัก : A12 ศูนย์ร้องเรียน		
2	สำนักเลขาธิการนายกรัฐมนตรี		✓	
3	สำนักงานคณะกรรมการข้าราชการพลเรือน	สนับสนุน : A1 DOPA-Digital ID		
4	สำนักงานคณะกรรมการส่งเสริมการลงทุน	สนับสนุน : A2 ID One SMEs		
5	สำนักงาน ป.ย.ป.		✓	

ข้อมูล ณ วันที่ 17 ตุลาคม 2565

สรุปรายชื่อส่วนราชการที่มีตัวชี้วัดบังคับ : ส่วนราชการไม่สังกัดสำนักนายกรัฐมนตรีฯ



ลำดับ	ส่วนราชการ	ตัวชี้วัด 1 (1) Agenda e-Service	ตัวชี้วัด 2 (1) Data Catalog	ตัวชี้วัด 2 (2) ตัวชี้วัด IMD
1	สำนักงานคณะกรรมการพิเศษเพื่อประสานงานโครงการอันเนื่องมาจากพระราชดำริ		✓	

ข้อมูล ณ วันที่ 17 ตุลาคม 2565

สรุปรายชื่อส่วนราชการที่มีตัวชี้วัดบังคับ : กระทรวงการคลัง



ลำดับ	ส่วนราชการ	ตัวชี้วัด 1 (1) Agenda e-Service	ตัวชี้วัด 2 (1) Data Catalog	ตัวชี้วัด 2 (2) ตัวชี้วัด IMD
1	กรมธนารักษ์	สนับสนุน : A3 ภาษีที่ดิน	✓	
2	กรมบัญชีกลาง	สนับสนุน : A11 บัตรสุขภาพ	✓	
3	กรมศุลกากร	หลัก : A8 NSW		
4	กรมสรรพากร	สนับสนุน : 1. A1 DOPA-Digital ID 2. A2 ID One SMEs	✓	

ข้อมูล ณ วันที่ 17 ตุลาคม 2565

สรุปรายชื่อส่วนราชการที่มีตัวชี้วัดบังคับ : กระทรวงการต่างประเทศ

ลำดับ	ส่วนราชการ	ตัวชี้วัด 1 (1) Agenda e-Service	ตัวชี้วัด 2 (1) Data Catalog	ตัวชี้วัด 2 (2) ตัวชี้วัด IMD
1	สำนักงานปลัดกระทรวงการต่างประเทศ		✓	
2	กรมการกงสุล	สนับสนุน : A12 ศูนย์ร้องเรียน	✓	
3	กรมพิธีการทูต		✓	
4	กรมยุโรป		✓	
5	กรมเศรษฐกิจระหว่างประเทศ		✓	
6	กรมสนธิสัญญาและกฎหมาย		✓	
7	กรมสารนิเทศ		✓	
8	กรมองค์การระหว่างประเทศ		✓	
9	กรมอเมริกาและแปซิฟิกใต้		✓	
10	กรมอาเซียน		✓	
11	กรมเอเชียตะวันออก		✓	
12	กรมเอเชียใต้ ตะวันออกกลางและแอฟริกา		✓	
13	กรมความร่วมมือระหว่างประเทศ		✓	

สรุปรายชื่อส่วนราชการที่มีตัวชี้วัดบังคับ : กระทรวงการท่องเที่ยว



ลำดับ	ส่วนราชการ	ตัวชี้วัด 1 (1) Agenda e-Service	ตัวชี้วัด 2 (1) Data Catalog	ตัวชี้วัด 2 (2) ตัวชี้วัด IMD
1	สำนักงานปลัดกระทรวงการท่องเที่ยวและกีฬา	หลัก : A6 Ease of Traveling		
2	กรมการท่องเที่ยว		✓	

ข้อมูล ณ วันที่ 17 ตุลาคม 2565

สรุปรายชื่อส่วนราชการที่มีตัวชี้วัดบังคับ : กระทรวงการพัฒนาลังคมและความมั่นคงของมนุษย์



ลำดับ	ส่วนราชการ	ตัวชี้วัด 1 (1) Agenda e-Service	ตัวชี้วัด 2 (1) Data Catalog	ตัวชี้วัด 2 (2) ตัวชี้วัด IMD
1	สำนักงานปลัดกระทรวงการพัฒนาลังคมและความมั่นคงของมนุษย์	หลัก : A10 แจ้งเตือนสิทธิ สนับสนุน : A12 ศูนย์ร้องเรียน		
2	กรมพัฒนาลังคมและสวัสดิการ	สนับสนุน : A10 แจ้งเตือนสิทธิ		
3	กรมกิจการสตรีและสถาบันครอบครัว	สนับสนุน : A10 แจ้งเตือนสิทธิ		
4	กรมกิจการเด็กและเยาวชน	สนับสนุน : A10 แจ้งเตือนสิทธิ		
5	กรมกิจการผู้สูงอายุ	สนับสนุน : A10 แจ้งเตือนสิทธิ		
6	กรมส่งเสริมและพัฒนาคุณภาพชีวิตคนพิการ	สนับสนุน : A10 แจ้งเตือนสิทธิ		

ข้อมูล ณ วันที่ 5 ตุลาคม 2565

สรุปรายชื่อส่วนราชการที่มีตัวชี้วัดบังคับ : กระทรวงเกษตรและสหกรณ์



ลำดับ	ส่วนราชการ	ตัวชี้วัด 1 (1) Agenda e-Service	ตัวชี้วัด 2 (1) Data Catalog	ตัวชี้วัด 2 (2) ตัวชี้วัด IMD
1	สำนักงานปลัดกระทรวงเกษตรและสหกรณ์	สนับสนุน : 1. A5 GAP 2. A12 ศูนย์ร้องเรียน		
2	กรมการข้าว	สนับสนุน : A5 GAP		
3	กรมประมง	สนับสนุน : 1. A4 HSSS 2. A5 GAP 3. A8 NSW 4. A9 ขึ้นทะเบียนเกษตรกร		
4	กรมปศุสัตว์	สนับสนุน : 1. A4 HSSS 2. A5 GAP 3. A8 NSW 4. A9 ขึ้นทะเบียนเกษตรกร	✓	
5	กรมวิชาการเกษตร	สนับสนุน : 1. A4 HSSS 2. A5 GAP	✓	
6	กรมส่งเสริมการเกษตร	สนับสนุน : 1. A5 GAP 2. A9 ขึ้นทะเบียนเกษตรกร		

สรุปรายชื่อส่วนราชการที่มีตัวชี้วัดบังคับ : กระทรวงเกษตรและสหกรณ์ (ต่อ)

ลำดับ	ส่วนราชการ	ตัวชี้วัด 1 (1) Agenda e-Service	ตัวชี้วัด 2 (1) Data Catalog	ตัวชี้วัด 2 (2) ตัวชี้วัด IMD
7	กรมส่งเสริมสหกรณ์		✓	
8	กรมหม่อนไหม	สนับสนุน : 1. A5 GAP 2. A9 ขึ้นทะเบียนเกษตรกร		
9	สำนักงานการปฏิรูปที่ดินเพื่อเกษตรกรรม	สนับสนุน : A5 GAP		
10	สำนักงานมาตรฐานสินค้าเกษตรและอาหารแห่งชาติ	หลัก : A5 GAP		
11	สำนักงานเศรษฐกิจการเกษตร	หลัก : A9 ขึ้นทะเบียนเกษตรกร		

ข้อมูล ณ วันที่ 17 ตุลาคม 2565

สรุปรายชื่อส่วนราชการที่มีตัวชี้วัดบังคับ : กระทรวงทรัพยากรธรรมชาติและสิ่งแวดล้อม



ลำดับ	ส่วนราชการ	ตัวชี้วัด 1 (1) Agenda e-Service	ตัวชี้วัด 2 (1) Data Catalog	ตัวชี้วัด 2 (2) ตัวชี้วัด IMD
1	กรมทรัพยากรน้ำบาดาล		✓	
2	กรมอุทยานแห่งชาติ สัตว์ป่า และพันธุ์พืช	สนับสนุน : A6 Ease of Traveling		
3	กรมป่าไม้	สนับสนุน : A8 NSW		

ข้อมูล ณ วันที่ 17 ตุลาคม 2565

สรุปรายชื่อส่วนราชการที่มีตัวชี้วัดบังคับ : กระทรวงดิจิทัลเพื่อเศรษฐกิจและสังคม



ลำดับ	ส่วนราชการ	ตัวชี้วัด 1 (1) Agenda e-Service	ตัวชี้วัด 2 (1) Data Catalog	ตัวชี้วัด 2 (2) ตัวชี้วัด IMD
1	กรมอุตุนิยมวิทยา	สนับสนุน : A6 Ease of Traveling		
2	สำนักงานสถิติแห่งชาติ			✓

ข้อมูล ณ วันที่ 17 ตุลาคม 2565

สรุปรายชื่อส่วนราชการที่มีตัวชี้วัดบังคับ : กระทรวงพลังงาน



ลำดับ	ส่วนราชการ	ตัวชี้วัด 1 (1) Agenda e-Service	ตัวชี้วัด 2 (1) Data Catalog	ตัวชี้วัด 2 (2) ตัวชี้วัด IMD
1	สำนักงานปลัดกระทรวงพลังงาน	สนับสนุน : A12 ศูนย์ร้องเรียน		

ข้อมูล ณ วันที่ 17 ตุลาคม 2565

สรุปรายชื่อส่วนราชการที่มีตัวชี้วัดบังคับ : กระทรวงพาณิชย์



ลำดับ	ส่วนราชการ	ตัวชี้วัด 1 (1) Agenda e-Service	ตัวชี้วัด 2 (1) Data Catalog	ตัวชี้วัด 2 (2) ตัวชี้วัด IMD
1	กรมการค้าต่างประเทศ	สนับสนุน : A8 NSW	✓	
2	กรมการค้าภายใน		✓	
3	กรมทรัพย์สินทางปัญญา	สนับสนุน : A1 DOPA-Digital ID	✓	
4	กรมพัฒนาธุรกิจการค้า		✓	

ข้อมูล ณ วันที่ 17 ตุลาคม 2565

สรุปรายชื่อส่วนราชการที่มีตัวชี้วัดบังคับ : กระทรวงมหาดไทย



ลำดับ	ส่วนราชการ	ตัวชี้วัด 1 (1) Agenda e-Service	ตัวชี้วัด 2 (1) Data Catalog	ตัวชี้วัด 2 (2) ตัวชี้วัด IMD
1	สำนักงานปลัดกระทรวงมหาดไทย		✓	
2	กรมการปกครอง	หลัก : A1 DOPA-Digital ID สนับสนุน : A8 NSW		
3	กรมการพัฒนาชุมชน	สนับสนุน : A2 ID One SMEs	✓	
4	กรมที่ดิน	หลัก : A3 ภาษีที่ดิน		
5	กรมป้องกันและบรรเทาสาธารณภัย	สนับสนุน : A6 Ease of Traveling		
6	กรมส่งเสริมการปกครองท้องถิ่น	สนับสนุน : A3 ภาษีที่ดิน		

ข้อมูล ณ วันที่ 17 ตุลาคม 2565

สรุปรายชื่อส่วนราชการที่มีตัวชี้วัดบังคับ : กระทรวงยุติธรรม



ลำดับ	ส่วนราชการ	ตัวชี้วัด 1 (1) Agenda e-Service	ตัวชี้วัด 2 (1) Data Catalog	ตัวชี้วัด 2 (2) ตัวชี้วัด IMD
1	สำนักงานปลัดกระทรวงยุติธรรม	สนับสนุน : A12 ศูนย์ร้องเรียน		
2	กรมคุมประพฤติ		✓	
3	กรมสอบสวนคดีพิเศษ		✓	

ข้อมูล ณ วันที่ 17 ตุลาคม 2565

สรุปรายชื่อส่วนราชการที่มีตัวชี้วัดบังคับ : กระทรวงแรงงาน

ลำดับ	ส่วนราชการ	ตัวชี้วัด 1 (1) Agenda e-Service	ตัวชี้วัด 2 (1) Data Catalog	ตัวชี้วัด 2 (2) ตัวชี้วัด IMD
1	สำนักงานปลัดกระทรวงแรงงาน	สนับสนุน : A7 ช่วยเหลือผู้ว่างงาน	✓	✓
2	กรมการจัดหางาน	หลัก : A7 ช่วยเหลือผู้ว่างงาน		
3	กรมพัฒนาฝีมือแรงงาน	สนับสนุน : A7 ช่วยเหลือผู้ว่างงาน		
4	กรมสวัสดิการและคุ้มครองแรงงาน	สนับสนุน : A7 ช่วยเหลือผู้ว่างงาน		
5	สำนักงานประกันสังคม	สนับสนุน : 1. A2 ID One SMEs 2. A7 ช่วยเหลือผู้ว่างงาน		

ข้อมูล ณ วันที่ 17 ตุลาคม 2565

สรุปรายชื่อส่วนราชการที่มีตัวชี้วัดบังคับ : กระทรวงวัฒนธรรม

ลำดับ	ส่วนราชการ	ตัวชี้วัด 1 (1) Agenda e-Service	ตัวชี้วัด 2 (1) Data Catalog	ตัวชี้วัด 2 (2) ตัวชี้วัด IMD
1	สำนักงานปลัดกระทรวงวัฒนธรรม	สนับสนุน : 1. A6 Ease of Traveling 2. A12 ศูนย์ร้องเรียน		
2	กรมศิลปากร	สนับสนุน : 1. A6 Ease of Traveling 2. A8 NSW		
3	สำนักงานศิลปวัฒนธรรมร่วมสมัย		✓	

ข้อมูล ณ วันที่ 17 ตุลาคม 2565

สรุปรายชื่อส่วนราชการที่มีตัวชี้วัดบังคับ : กระทรวงการอุดมศึกษา วิทยาศาสตร์ วิจัยและนวัตกรรม



ลำดับ	ส่วนราชการ	ตัวชี้วัด 1 (1) Agenda e-Service	ตัวชี้วัด 2 (1) Data Catalog	ตัวชี้วัด 2 (2) ตัวชี้วัด IMD
1	สำนักงานปลัดกระทรวงการอุดมศึกษา วิทยาศาสตร์ วิจัยและนวัตกรรม	สนับสนุน : A7 ช่วยเหลือผู้ว่างงาน		✓
2	สำนักงานการวิจัยแห่งชาติ		✓	✓

ข้อมูล ณ วันที่ 17 ตุลาคม 2565

สรุปรายชื่อส่วนราชการที่มีตัวชี้วัดบังคับ : กระทรวงศึกษาธิการ



ลำดับ	ส่วนราชการ	ตัวชี้วัด 1 (1) Agenda e-Service	ตัวชี้วัด 2 (1) Data Catalog	ตัวชี้วัด 2 (2) ตัวชี้วัด IMD
1	สำนักงานคณะกรรมการการศึกษาขั้นพื้นฐาน	สนับสนุน : A7 ช่วยเหลือผู้ว่างงาน		
2	สำนักงานคณะกรรมการการอาชีวศึกษา	สนับสนุน : A7 ช่วยเหลือผู้ว่างงาน		
3	สำนักงานเลขาธิการสภาการศึกษา			✓

ข้อมูล ณ วันที่ 17 ตุลาคม 2565

สรุปรายชื่อส่วนราชการที่มีตัวชี้วัดบังคับ : กระทรวงสาธารณสุข

ลำดับ	ส่วนราชการ	ตัวชี้วัด 1 (1) Agenda e-Service	ตัวชี้วัด 2 (1) Data Catalog	ตัวชี้วัด 2 (2) ตัวชี้วัด IMD
1	สำนักงานปลัดกระทรวงสาธารณสุข	หลัก : A11 บัตรสุขภาพ สนับสนุน : 1. A1 DOPA-Digital ID 2. A12 ศูนย์ร้องเรียน	✓	
2	กรมการแพทย์	สนับสนุน : A11 บัตรสุขภาพ		
3	กรมควบคุมโรค	สนับสนุน : A11 บัตรสุขภาพ	✓	
4	กรมการแพทย์แผนไทยและการแพทย์ทางเลือก		✓	
5	กรมวิทยาศาสตร์การแพทย์	สนับสนุน : 1. A8 NSW 2. A11 บัตรสุขภาพ	✓	
6	สำนักงานคณะกรรมการอาหารและยา	สนับสนุน : A4 HSSS		

ข้อมูล ณ วันที่ 17 ตุลาคม 2565

สรุปรายชื่อส่วนราชการที่มีตัวชี้วัดบังคับ : กระทรวงอุตสาหกรรม

ลำดับ	ส่วนราชการ	ตัวชี้วัด 1 (1) Agenda e-Service	ตัวชี้วัด 2 (1) Data Catalog	ตัวชี้วัด 2 (2) ตัวชี้วัด IMD
1	สำนักงานปลัดกระทรวงอุตสาหกรรม	สนับสนุน : A2 ID One SMEs		
2	กรมโรงงานอุตสาหกรรม	หลัก : A4 HSSS		
3	กรมส่งเสริมอุตสาหกรรม	สนับสนุน : A2 ID One SMEs		
4	กรมอุตสาหกรรมพื้นฐานและการเหมืองแร่	สนับสนุน : A8 NSW		

ข้อมูล ณ วันที่ 17 ตุลาคม 2565