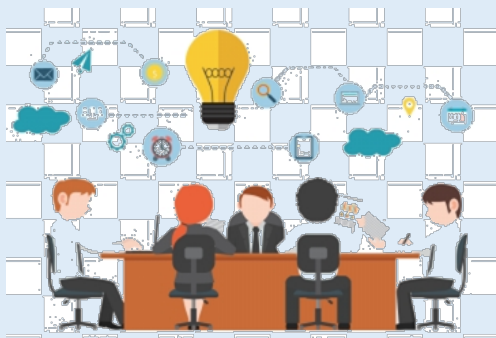


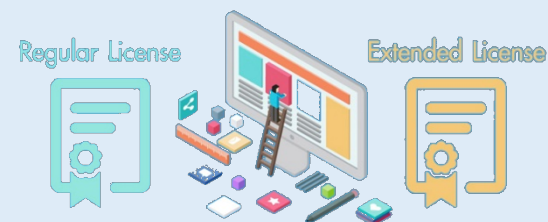
# แนวทางการทบทวนอัตราค่าธรรมเนียมในการอนุมัติ อนุญาตของทางราชการ





## ผลการประชุมของคณะอนุกรรมการพัฒนาระบบราชการ (อ.ก.พ.ร.) เกี่ยวกับการส่งเสริมและยกระดับการอำนวยความสะดวกในการ พิจารณาอนุญาตของทางราชการและการประกอบธุรกิจ

ครั้งที่ 2/2562 (28 มีนาคม 2562) และครั้งที่ 3/2562 (23 พฤษภาคม 2562)



1

ควรยกเลิกค่าธรรมเนียมที่ไม่จำเป็น เนื่องจากอาจเป็นการสร้างภาระให้กับภาครัฐและประชาชน

2

พิจารณาหลักเกณฑ์ในการยกเลิกค่าธรรมเนียมในการอนุมัติ อนุญาต ของทางราชการ

3

พิจารณาความคุ้มค่าในการดำเนินการ และการก่อให้เกิดภาระทั้งต่อภาครัฐและประชาชน

ที่มา

การจัดเก็บค่าธรรมเนียมที่ไม่จำเป็น เป็นการสร้างภาระให้กับภาครัฐและประชาชน



XXXXXXXXXX

ใบอนุญาต



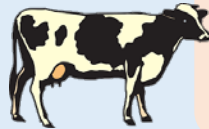
พบว่า ค่าธรรมเนียมต่ำกว่า 100 บาท  
จำนวน 466 ใบอนุญาต



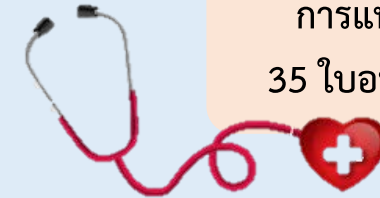
# ประเภทใบอนุญาตตามวัตถุประสงค์ของการนำใบอนุญาตไปใช้ประโยชน์



ทะเบียนราษฎร  
ที่ดินและอสังหาริมทรัพย์  
82 ใบอนุญาต



สินค้าปศุสัตว์และประมง  
6 ใบอนุญาต



การแพทย์  
35 ใบอนุญาต



ขนส่งทางบก  
39 ใบอนุญาต



ป่าไม้ สัตว์ป่า เหมืองแร่  
6 ใบอนุญาต



สาธารณูปโภค  
12 ใบอนุญาต



ขนส่งทางน้ำ  
37 ใบอนุญาต



พนัน สุรา ยาสูบ บุหรี่  
ดอกไม้เพลิง และปืน  
56 ใบอนุญาต



ภาพยนตร์  
10 ใบอนุญาต



พาณิชย์และ  
อุตสาหกรรม  
38 ใบอนุญาต



การจ้างงาน  
23 ใบอนุญาต



การศึกษา  
23 ใบอนุญาต



สินค้าเกษตร  
26 ใบอนุญาต



พิธีการศุลกากร  
12 ใบอนุญาต

อื่น ๆ 17 ใบอนุญาต

# การนำส่งรายได้แผ่นดิน (ค่าภาษีลักษณะอนุญาติ) ของประเทศไทย



ค่าใบอนุญาตวิทย์คมนาคม  
32,736 ล้านบาท (85%)



ค่าใบอนุญาตอื่นด้านมหาดไทย  
418 ล้านบาท (1.1%)



ค่าใบอนุญาตต่างด้าว  
2,872 ล้านบาท (7.76%)  
ค่าใบอนุญาตอาวุธและดอกไม้เพลิง  
62 ล้านบาท (0.167%)



ค่าใบอนุญาตสาธารณสุข  
224 ล้านบาท (0.6%)



ค่าใบอนุญาตอื่นด้านมหาดไทย  
54 ล้านบาท (0.14%)



ค่าใบอนุญาตอื่นด้านมหาดไทย  
242 ล้านบาท (0.65%)  
ค่าใบอนุญาตอาวุธและดอกไม้เพลิง  
62 ล้านบาท (0.167%)  
ค่าใบอนุญาตการพนัน  
22 ล้านบาท (0.061%)



ค่าใบอนุญาตสาธารณสุข  
28 ล้านบาท (0.076%)

กรมสนับสนุนบริการสุขภาพ  
Department of Health Service Support

# รายละเอียดอัตราการจัดเก็บค่าธรรมเนียมของที่มีอัตราต่ำกว่า 100 บาท



41 หน่วยงาน  
466 ใบอนุญาต



0 บาท



43 ใบอนุญาต

25 สตางค์



5 ใบอนุญาต

50 สตางค์



4 ใบอนุญาต

1 - 5 บาท



96 ใบอนุญาต

10 - 50 บาท



195 ใบอนุญาต

60 - 100 บาท

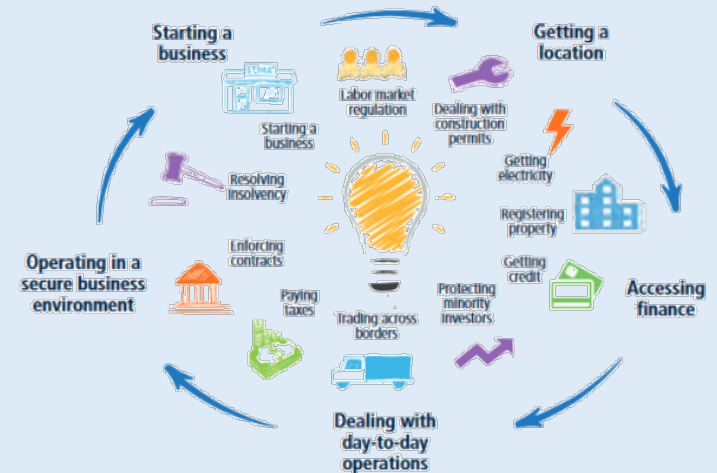


123 ใบอนุญาต

## การจัดเก็บค่าธรรมเนียมของประเทศที่มีผลการจัดอันดับความยาก - ง่าย ในการประกอบธุรกิจ (Ease of Doing Business)



- จำนวนขั้นตอน
- เวลา
- ค่าธรรมเนียม/ต้นทุน



ใบรับรอง/ ใบอนุญาต	ค่าธรรมเนียม (บาท)				รายได้ต่อหัวประชากร (บาท)				% ค่าธรรมเนียม/รายได้ต่อหัวประชากร			
	นิวซีแลนด์	สิงคโปร์	เดนมาร์ก	ไทย	นิวซีแลนด์	สิงคโปร์	เดนมาร์ก	ไทย	นิวซีแลนด์	สิงคโปร์	เดนมาร์ก	ไทย
บัตรประชาชน	1,127	226	3,112	0	1,320,853	1,691,228	1,925,558	203,353	0.0009	0.0001	0.002	0
ใบขับขี่	2,245	1,581	46,309	200					0.002	0.0009	0.02	0.001
ใบทะเบียนพาณิชย์	3,135	6,803	3,105	5,000					0.0023	0.004	0.002	0.02
ใบรับรองสุขอนามัยพืช	11,543	272	n/a	50					0.009	0.0002	n/a	0.0002

ตัวอย่างการจัดเก็บค่าธรรมเนียมเป็นศูนย์ หรือมีการจัดเก็บค่าธรรมเนียมในอัตราต่ำ

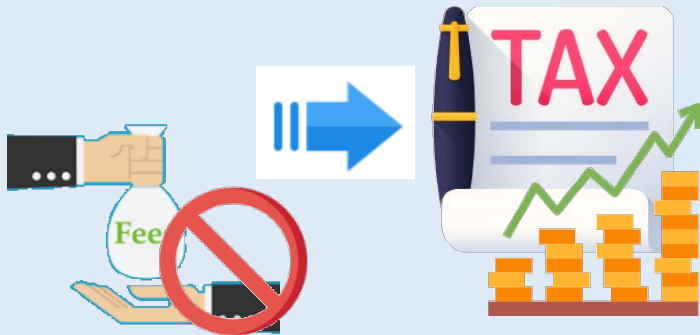


- ฝรั่งเศส >> สำหรับใบแรก
- รัฐแคลิฟอร์เนีย >> สำหรับผู้สูงอายุ



ดำเนินการ  
ผ่านระบบออนไลน์  
เสียค่าธรรมเนียมต่ำกว่า  
แบบปกติ

- (1) การจดลิขสิทธิ์ในประเทศสหรัฐอเมริกา
- (2) การขอใบอนุญาตจอดรถของมหาวิทยาลัย North Illinois



การนำเข้ายาสูบของออสเตรเลีย

การขึ้นทะเบียนบริษัท

STARTING A  
BUSINESS

ในประเทศฝรั่งเศส

ผู้สนใจลงทุนจะติดต่อกับ Centre de formalités des entreprises (CFE)





# การสำรวจความเห็นของภาคเอกชน

จำนวน 437 ตัวอย่าง >> ธุรกิจร้านค้าแฟและ co working space  
ธุรกิจโรงแรมและรีสอร์ทขนาดเล็ก  
ธุรกิจก่อสร้างและรับเหมาก่อสร้าง  
ธุรกิจฟิตเนส



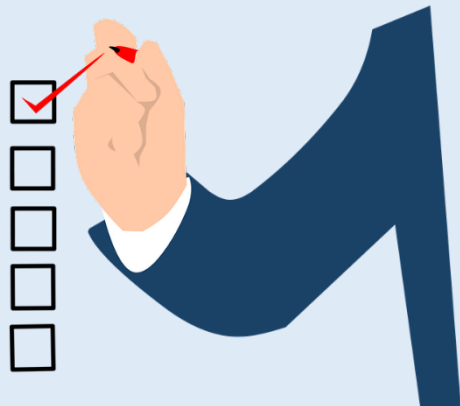
เห็นด้วยในการพิจารณาลดหรือยกเลิก

- (1) ใบอนุญาตที่มีค่าธรรมเนียม ต่ำกว่า 50 บาท ร้อยละ 93.14
- (2) ใบอนุญาตที่มีค่าธรรมเนียม ต่ำกว่า 100 บาท ร้อยละ 92.79



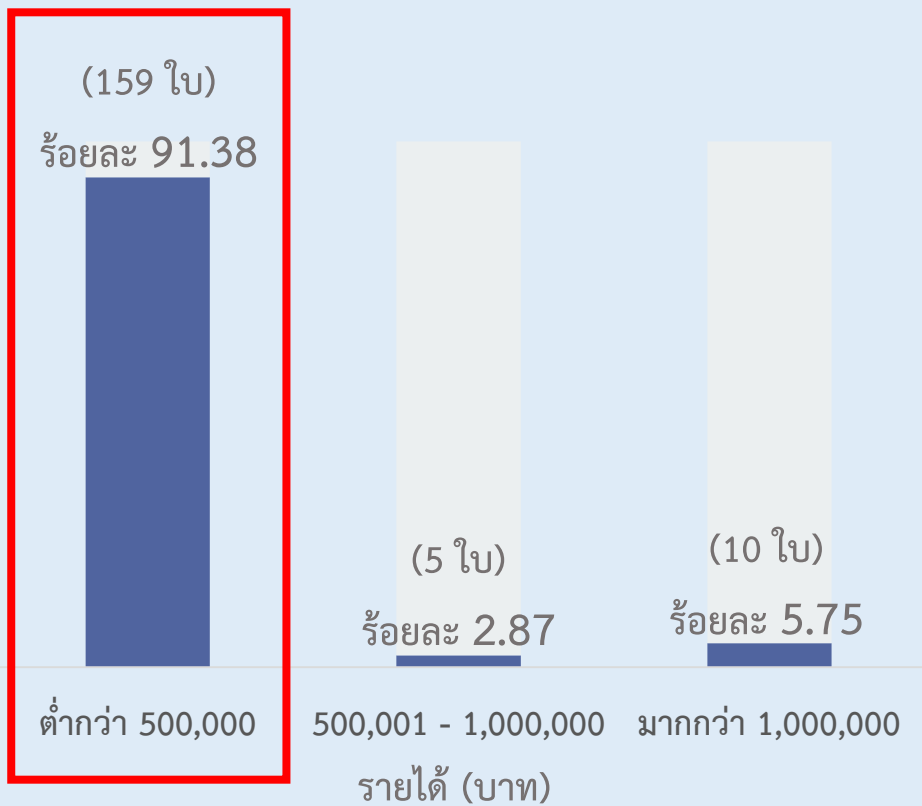
เนื่องจาก

- มีการเก็บภาษีอยู่แล้ว จึงไม่จำเป็นต้องเสียค่าธรรมเนียม เพราะเป็นการจัดเก็บที่ซ้ำซ้อน
- ลดค่าใช้จ่าย และขั้นตอนการดำเนินงาน
- ลดความยุ่งยาก / สะดวกในการดำเนินการ
- การส่งเสริมพัฒนาธุรกิจ



จัดเก็บค่าธรรมเนียมไม่เกิน 100 บาท > จำนวน 174 ใบอนุญาต (16 หน่วยงาน)

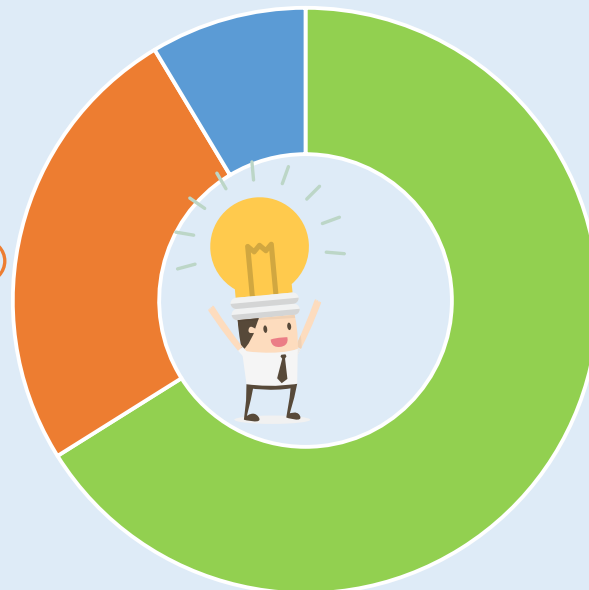
รายได้ในการจัดเก็บค่าธรรมเนียม



กฎหมายที่ระบุให้มีการเก็บค่าธรรมเนียม

ประกาศ ระเบียบ ข้อบังคับ คำสั่ง  
(46 ใบ, ร้อยละ 26)

พระราชบัญญัติ  
(15 ใบ, ร้อยละ 9)

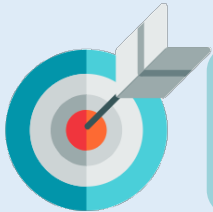


กฎกระทรวง  
(113 ใบ, ร้อยละ 65)

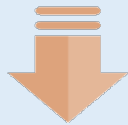
จัดเก็บค่าธรรมเนียมไม่เกิน 100 บาท > จำนวน 174 ใบอนุญาต (16 หน่วยงาน)



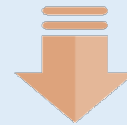
มีรายได้ไม่เกิน 500,000 บาท/ใบอนุญาต



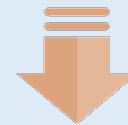
ใบอนุญาตที่จะดำเนินการยกเลิกค่าธรรมเนียมในระยะแรกหากพิจารณาจากเกณฑ์ มีจำนวน 149 ใบอนุญาต ประมาณการรายได้ที่ภาครัฐจะสูญเสีย 4.2 ล้านบาท/ปี



ประกาศ ระเบียบ ข้อบังคับ และคำสั่ง  
46 ใบ



กฎกระทรวง  
88 ใบ



พระราชบัญญัติ  
15 ใบ

## เกณฑ์ในการพิจารณายกเลิกค่าธรรมเนียม



## ประโยชน์ที่คาดว่าจะได้รับ

### ประโยชน์ต่อภาครัฐ

- ลดรายจ่ายภาครัฐที่เป็นต้นทุนในการดำเนินการ  
ออกใบอนุญาตที่ไม่คุ้มค่าต่อภารกิจของรัฐ
- ลดภาระให้กับเจ้าหน้าที่ของรัฐ ให้สามารถไปปฏิบัติงานในภารกิจหลักของหน่วยงานได้
- ลดระยะเวลาในการดำเนินการ
- ลดความเสี่ยงของการปฏิบัติงานที่อาจไม่โปร่งใสของเจ้าหน้าที่รัฐ
- เป็นโอกาสในการทบทวนและปรับปรุงกฎหมาย กฎ ระเบียบ

### ประโยชน์ต่อประชาชน

- ลดค่าใช้จ่ายของประชาชนที่เป็นต้นทุนในการติดต่อราชการเพื่อดำเนินการขออนุญาต
- ลดขั้นตอน และระยะเวลาดำเนินการของประชาชน
- สร้างความเชื่อมั่นให้กับประชาชนต่อภาครัฐ
- ลดอุปสรรคและเป็นการส่งเสริม สนับสนุนอำนวยความสะดวกในการดำเนินงานของประชาชนในกิจกรรมต่างๆ





คณะรัฐมนตรีมีมติเห็นชอบแนวทางการทบทวนการจัดเก็บ  
ค่าธรรมเนียมในการอนุมัติ อนุญาต ของทางราชการ ตามที่  
สำนักงาน ก.พ.ร. เสนอ



ให้ส่วนราชการที่มีอัตราการจัดเก็บค่าธรรมเนียมในการอนุมัติ อนุญาต ของ  
ทางราชการ พิจารณาทบทวนให้สอดคล้องกับปัจจุบัน และให้เสนอผลการ  
ดำเนินการต่อ ก.พ.ร. ภายใน 3 เดือน (มีนาคม 2563)

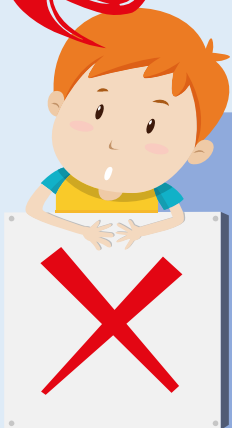
## ประเภทของใบอนุญาตที่นำมาใช้พิจารณาทบทวนการจัดเก็บค่าธรรมเนียม

YES!



- ใบอนุญาตที่เกี่ยวข้องกับการอนุมัติ อนุญาต/การรับรอง การจดทะเบียน การขึ้นทะเบียน การรับแจ้ง และการตรวจสอบ

NO!



- ไม่ครอบคลุมใบอนุญาตเช่น การขออนุญาตฆ่าสัตว์ สุรา ยาสูบ รวมถึงใบอนุญาตด้านวัตถุอันตราย เชื้อโรค โบราณวัตถุและศิลปกรรม เนื่องจากต้องใช้เป็นหลักฐานยืนยันทางกฎหมาย และอาจเกี่ยวข้องกับอนุสัญญาระหว่างประเทศ

เกณฑ์การพิจารณาทบทวนการจัดเก็บค่าธรรมเนียม

- เกณฑ์การพิจารณาทบทวนการจัดเก็บค่าธรรมเนียม แบ่งออกเป็น 2 กรณี ดังนี้

1

ค่าธรรมเนียม  
ใบคำขอและ  
ใบแทน

พิจารณารายได้จากการจัดเก็บค่าธรรมเนียมเทียบกับต้นทุน หาก  
ค่าธรรมเนียมต่ำกว่าต้นทุนในการดำเนินการ ให้หน่วยงานพิจารณา  
ยกเลิกการจัดเก็บ เนื่องจากไม่คุ้มทุน



รายได้จากการจัดเก็บค่า



ต้นทุนการดำเนินการ



รายได้ ต่ำกว่า ต้นทุน

พิจารณายกเลิกการ  
จัดเก็บค่าธรรมเนียม



## 2

### ค่าธรรมเนียม ใบอนุญาต

พิจารณาทบทวนการจัดเก็บค่าธรรมเนียมในการอนุมัติ อนุญาตของทางราชการ ตามเงื่อนไข ดังนี้

- 2.1 ต้นทุนในการดำเนินการ
- 2.2 ความทันสมัยของกฎหมายที่กำหนดอัตราค่าธรรมเนียม
- 2.3 ประเภทของใบอนุญาต
- 2.4 ช่องทางการให้บริการ

#### 2.1 ต้นทุนในการดำเนินการ

- ประเมินความคุ้มค่าในการให้บริการของภาครัฐ ณ ปัจจุบัน โดยเฉพาะอัตราค่าจ้าง ค่าใช้จ่ายในการดำเนินการอื่น ๆ
- หากรายได้จากการจัดเก็บค่าธรรมเนียมต่ำกว่าต้นทุนในการดำเนินการให้หน่วยงานพิจารณายกเลิกใบอนุญาต และ/หรือทบทวนขั้นตอนการให้บริการ และอาจต้องประเมินเปรียบเทียบกับภาระที่จะเกิดขึ้นกับประชาชนที่มารับบริการ



#### 2.2 ความทันสมัยของกฎหมายที่กำหนดอัตราค่าธรรมเนียม

- ควรทบทวนอัตราค่าธรรมเนียมทุก 5 ปี ตามนัยมาตรา 6 ของพระราชบัญญัติการอำนวยความสะดวก
- หากหน่วยงานเห็นควรยกเลิกการจัดเก็บ และ/หรือปรับอัตราค่าธรรมเนียม ให้พิจารณาดำเนินการกับค่าธรรมเนียมที่ถูกระบุในกฎกระทรวง ประกาศ ระเบียบ ข้อบังคับ และคำสั่งของหน่วยงาน
- ในกรณีที่ปรับอัตราค่าธรรมเนียมที่สูงขึ้นจะต้องไม่ก่อให้เกิดภาระต่อประชาชน รวมถึงต้องแสดงให้เห็นถึงประสิทธิภาพการบริการที่ดีขึ้น



#### 2.3 ประเภทของใบอนุญาต

- ใบอนุญาตที่เกี่ยวข้องกับการอนุมัติ อนุญาต/การรับรอง การจดทะเบียน การขึ้นทะเบียน การรับแจ้ง และการตรวจสอบ
- ไม่ครอบคลุมใบอนุญาตด้านจริยธรรม ใบอนุญาตวัตถุอันตราย เชื้อโรค โบราณวัตถุและศิลปกรรม เนื่องจากต้องใช้เป็นหลักฐานยืนยันทางกฎหมาย และเกี่ยวข้องกับอนุสัญญาระหว่างประเทศ



#### 2.4 ช่องทางการให้บริการ

- หากมีการดำเนินการออกใบอนุญาตฯ ผ่านระบบอิเล็กทรอนิกส์แล้ว หรือมีแผนการให้บริการผ่านระบบอิเล็กทรอนิกส์ ให้พิจารณาแนวทางการจัดแจ้งผ่านระบบอิเล็กทรอนิกส์ และทบทวนอัตราค่าธรรมเนียมที่เหมาะสม อาจยกเลิกค่าธรรมเนียมได้ เนื่องจากการให้บริการผ่านระบบอิเล็กทรอนิกส์ สามารถลดต้นทุนในการดำเนินการ



# แนวทางการทบทวนอัตราค่าธรรมเนียมในการอนุมัติ อนุญาต ของทางราชการ



## การทบทวนการจัดเก็บค่าธรรมเนียมในการอนุมัติ อนุญาต ของทางราชการ

01

ให้หน่วยงานสำรวจอัตราค่าธรรมเนียมที่เกี่ยวข้องกับการอนุมัติ อนุญาต ที่เรียกเก็บตามกฎหมายที่อยู่ในความรับผิดชอบ พร้อมทั้งประเมินต้นทุนของภาครัฐในการดำเนินการจัดเก็บค่าธรรมเนียมเป็นรายกรณี

ใบอนุญาตหมายถึงรวมถึง ใบอนุญาตที่เกี่ยวข้องกับการอนุมัติ อนุญาต/การรับรอง การจดทะเบียน การขึ้นทะเบียน การรับแจ้ง และการตรวจสอบ

02

พิจารณาความคุ้มค่าในการจัดเก็บค่าธรรมเนียม

กรณีค่าธรรมเนียมใบคำขอและใบแทน หากรายได้จากการจัดเก็บค่าธรรมเนียมต่ำกว่าต้นทุนแล้ว ให้หน่วยงานพิจารณายกเลิกค่าธรรมเนียม

กรณีค่าธรรมเนียมใบอนุญาต ให้หน่วยงานประเมินต้นทุน หากรายได้จากการจัดเก็บค่าธรรมเนียมต่ำกว่าต้นทุน ให้พิจารณายกเลิกใบอนุญาต ยกเว้นใบอนุญาตด้านจริยธรรม วัตถุอันตราย โบราณวัตถุและศิลปกรรม

03

ให้หน่วยงานทบทวนอัตราค่าธรรมเนียมที่เรียกเก็บทุกห้าปี ตามนัยของมาตรา ๖ แห่ง พ.ร.บ.อำนวยความสะดวกฯ กรณีที่หน่วยงานมีความจำเป็นต้องปรับอัตราค่าธรรมเนียมให้สูงขึ้นเพื่อให้สอดคล้องกับต้นทุน ต้องเสนอแผนปรับปรุงประสิทธิภาพการทำงานหรือการให้บริการแก่ประชาชนมาพร้อมกับการเสนอผลการพิจารณาทบทวนกฎหมาย

04

ให้หน่วยงานพิจารณำแนวทางการให้บริการประชาชนผ่านระบบอิเล็กทรอนิกส์มาใช้ในการอนุญาตโดยเร็ว เนื่องจากสามารถลดต้นทุนได้ การดำเนินการของภาครัฐ เพิ่มประสิทธิภาพการตรวจสอบข้อมูลของผู้กำกับดูแล รวมทั้งสร้างความโปร่งใสและอำนวยความสะดวกให้แก่ประชาชน

05

ให้หน่วยงานรายงานผลการดำเนินการทบทวนการจัดเก็บค่าธรรมเนียมฯ ในแบบฟอร์มรายงานแผนการปรับปรุงการจัดเก็บค่าธรรมเนียมใบอนุญาต (สิ่งที่ส่งมาด้วย 2) ผ่านทางเว็บไซต์สำนักงาน ก.พ.ร. ([www.opdc.go.th](http://www.opdc.go.th)) ภายในวันที่ 31 มีนาคม 2563

# แนวทางการทบทวนอัตราค่าธรรมเนียมในการอนุมัติ อนุญาต ของทางราชการ



## แบบฟอร์มรายงานแผนการปรับปรุงการจัดเก็บค่าธรรมเนียมใบอนุญาต

สิ่งที่ส่งมาด้วย ๒

### แบบฟอร์มรายงานแผนการปรับปรุงการจัดเก็บค่าธรรมเนียมใบอนุญาต

ส่วนราชการ.....

(๑) ลำดับที่	(๒) รายชื่อใบอนุญาต	(๓) อัตราการ จัดเก็บ ค่าธรรมเนียม ต่อใบอนุญาต	(๔) สถิติการขอรับ ใบอนุญาตต่อปี	(๕) รายได้การ จัดเก็บ ค่าธรรมเนียม ต่อปี (โดยประมาณ)	(๖) ต้นทุนการจัดเก็บ ค่าธรรมเนียมต่อปี (โดยประมาณ)	(๗) ผลการทบทวน				(๘) วิธีการปรับปรุง			(๙) ระยะเวลา ดำเนินการ แล้วเสร็จ	(๑๐) หมายเหตุ
						ยกเลิกใบอนุญาต	ยกเลิกค่าธรรมเนียม	ลดค่าธรรมเนียม	เพิ่มค่าธรรมเนียม	นำเทคโนโลยีมาใช้	แก้ไขกฎหมาย	อื่น ๆ		
1	การออกใบอนุญาต...	100	4,800	480,000.00	697,231.20		✓			✓	✓		3 เดือน	
		1 วันออกใบอนุญาต 20 ใบ	1 ปี (240 วันทำงาน) 4,800 ใบ		วันละ 2,905.13 บาท									
					1 ปี (240 วัน) 697,231.20 บาท									

**หมายเหตุ**

- (๒), (๓) การสำรวจค่าธรรมเนียม ให้ดำเนินการสำรวจใบอนุญาต การอนุญาต การจดทะเบียน การขึ้นทะเบียน การรับแจ้ง การรับรอง และการตรวจสอบตามกฎหมายที่อยู่ในความรับผิดชอบทั้งหมด
- (๖) สามารถศึกษาตัวอย่างแบบคำนวณความคุ้มค่าในการจัดเก็บค่าธรรมเนียมตา QR code ด้านล่างนี้
- (๗) กรณีที่ส่วนราชการทบทวนแล้วเห็นควรเพิ่มค่าธรรมเนียม ให้ส่วนราชการระบุเหตุผลในการจัดเก็บค่าธรรมเนียมในอัตราที่สูงขึ้น และแสดงให้เห็นว่าจะเพิ่มประสิทธิภาพการให้บริการอย่างไร ในช่องหมายเหตุ
- (๙) ให้หน่วยงานดำเนินการตามแผนแล้วเสร็จภายในวันที่ ๓๑ มีนาคม ๒๕๖๓

ผู้บริหารลงนาม .....  
ตำแหน่ง .....  
วันที่ .....



# แนวทางการทบทวนอัตราค่าธรรมเนียมในการอนุมัติ อนุญาต ของทางราชการ



## แบบคำนวณความคุ้มค่าในการจัดเก็บค่าธรรมเนียมในการอนุมัติ

แบบคำนวณความคุ้มค่าในการจัดเก็บค่าธรรมเนียมในการอนุมัติ อนุญาตของทางราชการ

หน่วยงาน .....

จำนวนงานบริการ ..... กระบวนงาน

ใบอนุญาต (รายการ)	สถิติ ผู้ใช้บริการ ต่อปี	ค่าธรรมเนียม ต่อใบอนุญาต (บาท)	ต้นทุนในการดำเนินการ										ต้นทุนรวม ต่องานบริการ (บาท/ใบ) (A+B+C+D+E)	ความคุ้มค่าในการจัดเก็บค่าธรรมเนียม		
			เจ้าหน้าที่ดำเนินการ			คณะกรรมการพิจารณา (ถ้ามี)			ต้นทุนใบอนุญาต และเอกสารในการดำเนินการ						ค่าใช้จ่ายในการตรวจสอบสถานที่/ค่าใช้จ่ายในห้อง Lab (บาท) (ถ้ามี) D	ค่าจัดส่งใบอนุญาตแก่ผู้รับบริการโดยไม่จัดเก็บค่าจัดส่งเพิ่มเติม (บาท) (ถ้ามี) E
			จำนวนเจ้าหน้าที่ (คน)	ระยะเวลาในการดำเนินการ (ชั่วโมง)	รวมต้นทุนด้านเจ้าหน้าที่ (คนxเวลาxค่าตอบแทนเฉลี่ย 110.13 บาท/ชั่วโมง) A	จำนวนกรรมการพิจารณา (คน)	ค่าตอบแทนกรรมการเฉลี่ยตามจำนวนเรื่องพิจารณา (บาท/คน/วัน)	รวมต้นทุนด้านกรรมการ (บาท/วัน) (คนxค่าตอบแทน) B	จำนวนขั้นตอนในการดำเนินการ	จำนวนกระดาษที่ใช้ในการออกเอกสารที่เกี่ยวข้อง (แผ่น)	กระดาษชนิดพิเศษสำหรับจัดทำใบอนุญาต/บัตร (ราคา/หน่วย) (บาท) (ถ้ามี)	รวมต้นทุนด้านวัสดุอุปกรณ์ (บาท) ((จำนวนกระดาษxราคากระดาษ 0.22 บาท) +กระดาษพิเศษ) C				
ตัวอย่าง																
1. การออกใบอนุญาต...	4,800	100	3	8	2,643.12	5	50(3), 25(2)	200	3	5	2	62	0	0	2,905.12 บาท/วัน	-45.26 บาท/วัน
								200 บาท/วัน 4,000 บาท/เดือน				1 วัน 20 ใบอนุญาต ต้นทุน 3.10 บาท/ใบ			145.26 บาท/ใบ	100บาท - 145.26 บาท/ใบ

หมายเหตุ : 1. อัตราค่าใช้จ่ายเจ้าหน้าที่รัฐ

- 1.1 พนักงานราชการ/ระดับปฏิบัติการ 17,620 บาท (เฉลี่ย 110.13 บาท/ชั่วโมง) (คำนวณจาก 20 วัน และ 8 ชั่วโมงทำงาน)
- 1.2 ระดับชำนาญการ/ชำนาญการพิเศษ 36,720 บาท (เฉลี่ย 229.50 บาท/ชั่วโมง) (คำนวณจาก 20 วัน และ 8 ชั่วโมงทำงาน)
- 1.3 ระดับบริหารต้น 62,730 บาท (เฉลี่ย 392.06 บาท/ชั่วโมง) (คำนวณจาก 20 วัน และ 8 ชั่วโมงทำงาน)
- 1.4 ระดับบริหารสูง 66,590 บาท (เฉลี่ย 416.19 บาท/ชั่วโมง) (คำนวณจาก 20 วัน และ 8 ชั่วโมงทำงาน)

## ตัวอย่างแบบคำนวณความคุ้มค่าในการจัดเก็บค่าธรรมเนียมในการอนุมัติ

### เงื่อนไขสำหรับตัวอย่างการคำนวณ



1. จำนวนเจ้าหน้าที่รัฐ ชั่วโมงทำงาน และจำนวนใบอนุญาตที่ออกให้กับประชาชนใน 1 วัน

#### จำนวนเจ้าหน้าที่รัฐ

เจ้าหน้าที่ระดับปฏิบัติการปฏิบัติหน้าที่ในการออกใบอนุญาต  
จำนวน 3 คน



#### จำนวนวันที่เจ้าหน้าที่ปฏิบัติงาน

1 วัน ทำงาน 8 ชั่วโมง  
1 เดือน ทำงาน 20 วัน  
1 ปี ทำงาน 240 วัน

#### 3. จำนวนใบอนุญาตฯ ที่ออกให้กับประชาชน

1 วัน ออกใบอนุญาตฯ ได้ 30 ใบ  
1 เดือน ออกใบอนุญาตฯ 600 ใบ  
1 ปี ออกใบอนุญาตฯ 7,200 ใบ

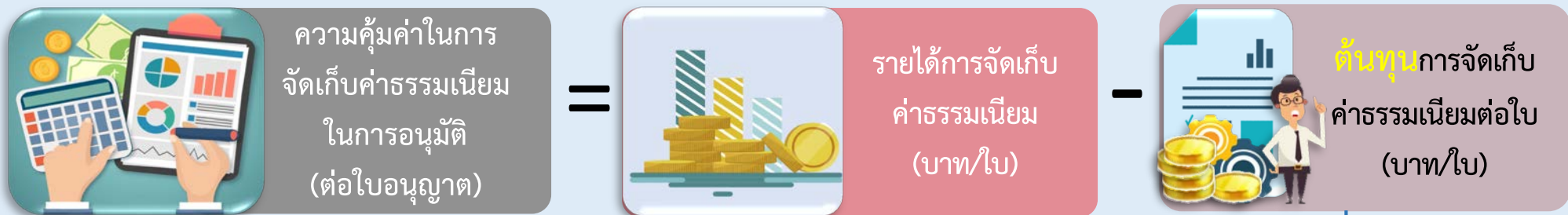


2. คณะกรรมการพิจารณา

จำนวน 5 คน  
ดำเนินการพิจารณา  
เดือนละ 1 ครั้ง



## การคำนวณความคุ้มค่าในการจัดเก็บค่าธรรมเนียมในการอนุมัติ



# แนวทางการทบทวนอัตราค่าธรรมเนียมในการอนุมัติ อนุญาต ของทางราชการ



**A** **ต้นทุนเจ้าหน้าที่**

เจ้าหน้าที่ดำเนินการ

จำนวนเจ้าหน้าที่ (คน)	ระยะเวลาในการดำเนินการ (ชั่วโมง)	รวมต้นทุนด้านเจ้าหน้าที่ (คนxเวลาxค่าตอบแทนเฉลี่ย 110.13) A
3	8	2,643.12



ค่าใช้จ่ายเจ้าหน้าที่รัฐ

ต้นทุน = 3 คน X 8 ชม. X 110.13 บาท = 2,643.12 บาท/วัน

**B** **ต้นทุนคณะกรรมการ (ถ้ามี)**

คณะกรรมการพิจารณา (ถ้ามี)

จำนวนกรรมการพิจารณา (คน)	ค่าตอบแทนกรรมการเฉลี่ยตามจำนวนเรื่องพิจารณา (บาท/คน/วัน)	รวมต้นทุนด้านกรรมการ (คนxค่าตอบแทน) B
5	50(3), 25(2)	200



ค่าตอบแทนคณะกรรมการ

ต้นทุน = (3 คน X 50 บาท)+(2 คน X 25 บาท) = 200 บาท/วัน

**C** **ต้นทุนใบอนุญาต (กระดาษ)**

ต้นทุนใบอนุญาต และเอกสารในการดำเนินการ

จำนวนขั้นตอนในการดำเนินการ	จำนวนกระดาษที่ใช้ในการออกเอกสารที่เกี่ยวข้อง (แผ่น)	กระดาษชนิดพิเศษสำหรับจัดทำใบอนุญาต/บัตร (ราคา/หน่วย) (บาท) (ถ้ามี)	รวมต้นทุนด้านวัสดุอุปกรณ์ (บาท) ((จำนวนกระดาษxราคากระดาษ 0.22 บาท) +กระดาษพิเศษ) C
3	5	2	62.0



ต้นทุน = (5 แผ่น X 0.22 บาท)+(1 แผ่น X 2 บาท) = 3.10 บาท  
1 วันมี 20 ใบอนุญาตฯ = 3.10X20 = 62.0 บาท

**D** **ต้นทุนค่าใช้จ่ายในการตรวจสถานที่/ ค่าใช้จ่ายในห้อง Lab (บาท) (ถ้ามี)**



ห้องปฏิบัติการ



ผู้เชี่ยวชาญ



ยานพาหนะ



อื่น ๆ

**E** **ต้นทุนค่าจัดส่งใบอนุญาต ที่ไม่เก็บค่าจัดส่งจากผู้รับบริการ (ถ้ามี)**



ค่าจัดส่งเอกสาร หรือไปรษณีย์

**ต้นทุนรวม (A+B+C+D+E)**

- ต้นทุนเจ้าหน้าที่ = 2,643.12 บาท/วัน
- ต้นทุนคณะกรรมการ = 200 บาท/วัน
- ต้นทุนใบอนุญาต (กระดาษ) = 62 บาท/วัน
- ต้นทุนค่าใช้จ่ายตรวจสถานที่/Lab = 0 บาท/วัน
- ต้นทุนจัดส่งใบอนุญาต (ถ้ามี) = 0 บาท/วัน

รวม **2,905.12** บาท/วัน

รวม **145.26** บาท/ใบ



## การคำนวณความคุ้มค่าในการจัดเก็บค่าธรรมเนียมในการอนุมัติ



ความคุ้มค่าในการ  
จัดเก็บค่าธรรมเนียม  
ในการอนุมัติ  
(ต่อใบอนุญาต)

=



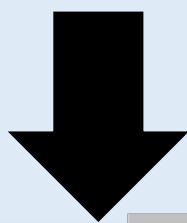
รายได้การจัดเก็บ  
ค่าธรรมเนียม  
(บาท/ใบ)

-



ต้นทุนการจัดเก็บ  
ค่าธรรมเนียมต่อใบ  
(บาท/ใบ)

$$- 45.26 \text{ บาท/ใบ} = 100 \text{ บาท/ใบ} - 145.26 \text{ บาท/ใบ}$$



กรณีรายได้จากการจัดเก็บค่าธรรมเนียมต่ำกว่าต้นทุนในการดำเนินการให้หน่วยงานพิจารณายกเลิกใบอนุญาต และ/  
หรือทบทวนขั้นตอนการให้บริการ



# แนวทางการทบทวนอัตราค่าธรรมเนียมในการอนุมัติ อนุญาต ของทางราชการ



วันที่ 20 มกราคม 2563 ชี้แจงแนวทางการทบทวนค่าธรรมเนียมในการอนุมัติ อนุญาต ของทางราชการ ให้กับส่วนราชการในสังกัดกระทรวงทรัพยากรธรรมชาติและสิ่งแวดล้อม



สำนักงานนโยบายและแผนทรัพยากรธรรมชาติและสิ่งแวดล้อม กรมป่าไม้ กรมอุทยานแห่งชาติ สัตว์ป่า และพันธุ์พืช กรมทรัพยากรธรณี กรมทรัพยากรน้ำ กรมทรัพยากรน้ำบาดาล กรมควบคุมมลพิษ และกรมส่งเสริมคุณภาพสิ่งแวดล้อม

## กระทรวงทรัพยากรธรรมชาติและสิ่งแวดล้อม



**Q** : การคำนวณความคุ้มค่าของการจัดเก็บค่าธรรมเนียมต้องใช้ข้อมูลย้อนหลังกี่ปี

**A** : ย้อนหลัง 1 ปี

**Q** : หากหน่วยงานอยู่ระหว่างการปรับแก้ไขกฎหมาย และมีการปรับเพิ่มอัตราค่าธรรมเนียมจากเดิมให้สูงกว่า 100 บาท แต่ระยะเวลาในการปรับแก้ไขนั้น อาจจะใช้ระยะเวลานาน และเกินกำหนดที่ สำนักงาน ก.พ.ร. ให้รายงานในรูปแบบฟอร์ม (31 มีนาคม 2562) ควรใช้กฎหมายฉบับเก่าหรือฉบับใหม่

**A** : การรายงานการทบทวนอัตราค่าธรรมเนียมฯ ให้หน่วยงานยึดตามกฎหมายปัจจุบันที่ใช้งานก่อน และให้หมายเหตุไว้ว่าอยู่ระหว่างปรับแก้ไขกฎหมาย ซึ่งได้มีการปรับค่าธรรมเนียมให้สูงขึ้น และระบุเหตุผลที่มีการปรับค่าธรรมเนียม หรือเอกสารประกอบ

**Q** : กรณีการขอใบอนุญาตที่เกี่ยวข้องกับเครื่องจักร ที่ต้องคำนวณตามแรงม้า มีแนวทางในการคำนวณความคุ้มค่าในการจัดเก็บค่าธรรมเนียมอย่างไร

**A** : คำนวณจากรายได้ และต้นทุนเฉลี่ยรายวัน หรือรายปี

## กระทรวงทรัพยากรธรรมชาติและสิ่งแวดล้อม

**Q** : กรณีการจัดเก็บค่าธรรมเนียมใบอนุญาต ที่มีการดำเนินการมากกว่า 1 หน่วยงาน จะต้องคิดต้นทุนการจัดเก็บค่าธรรมเนียมอย่างไร

**A** : ต้องนำต้นทุนการจัดเก็บค่าธรรมเนียมจากทุกหน่วยงานมารวมกัน โดยเจ้าของใบอนุญาตเป็นผู้รวบรวม และรายงานผล

**Q** : หน่วยงานใดที่ไม่มีการอนุมัติ อนุญาต ของทางราชการตามมติคณะรัฐมนตรี จะต้องรายงานผลการทบทวนอัตราค่าธรรมเนียมฯ แก่ สำนักงาน ก.พ.ร หรือไม่

**A** : รายงานตามแบบฟอร์ม โดยระบุว่าไม่มีการอนุมัติ อนุญาต ของทางราชการตามมติคณะรัฐมนตรี

**Q** : กรณีที่อัตราค่าธรรมเนียมการอนุมัติ อนุญาต ของทางราชการ เป็นแบบขั้นบันได เช่น ใบอนุญาตตัดต้นไม้ กรณีต้นสัก 20 บาท ต้นไม้ชนิดอื่น 10 บาท การคำนวณต้นทุนควรแยกเป็นรายใบอนุญาตหรือไม่

**A** : การคำนวณต้องแยกเป็นรายใบอนุญาต เนื่องจากมีอัตราค่าธรรมเนียมที่ไม่เท่ากัน

## กระทรวงทรัพยากรธรรมชาติและสิ่งแวดล้อม

**Q** : หากมีต้นทุนจากการเดินทาง เช่น ต้องมีการลงตรวจในพื้นที่ มีค่าพาหนะ ค่าน้ำมัน ฯลฯ จะต้องคำนวณอย่างไร

**A** : คำนวณค่าใช้จ่ายตามระเบียบกระทรวงการคลังว่าด้วยการเบิกค่าใช้จ่ายในการเดินทางไปราชการ พ.ศ. 2550

**Q** : คำนวณต้นทุนค่าแรงของเจ้าหน้าที่อย่างไร

**A** : ใช้อัตราเงินเดือนเฉลี่ยตามตำแหน่งนั้น ๆ คูณด้วยจำนวนชั่วโมงที่ใช้ในการออกใบอนุญาต เช่น

- เจ้าหน้าที่ระดับปฏิบัติการ 2 คน (เงินเดือน 17,620 บาท/เดือน) เฉลี่ย 110.13 บาท/ชั่วโมง (คำนวณจาก 20 วัน และ 1 ชั่วโมงทำงาน)
- เจ้าหน้าที่ระดับชำนาญการ 1 คน (เงินเดือน 36,720 บาท/เดือน) เฉลี่ย 229.50 บาท/ชั่วโมง (คำนวณจาก 20 วัน และ 1 ชั่วโมงทำงาน)
- ทำงาน 8 ชั่วโมง/วัน

ต้นทุนเจ้าหน้าที่ =  $(2 \times 110.13 \times 8) + (1 \times 229.50 \times 8) = 3,598$  บาท/วัน

**Q** : หากหน่วยงานเก็บค่าบริการจากประชาชน เช่น บริการข้อมูล ห้องปฏิบัติการ ต้องทบทวนอัตราค่าธรรมเนียมในการอนุมัติ อนุญาตของทางราชการหรือไม่

**A** : ไม่เข้าข่ายการทบทวนอัตราค่าธรรมเนียมฯ ตามมติคณะรัฐมนตรี

**Q** : หน่วยงานประเภทใดบ้างที่ต้องทบทวนอัตราค่าธรรมเนียมในการอนุมัติ อนุญาต ของทางราชการ

**A** : ส่วนราชการระดับกระทรวง/กรม

**Q** : การเก็บค่าใช้จ่ายในการสมัครสอบ ต้องนำมาพิจารณาหรือไม่

**A** : ไม่อยู่ในขอบข่ายของมติคณะรัฐมนตรีในครั้งนี้

Q

: กรณีที่จำเป็นต้องแก้ไขกฎหมายระดับพระราชบัญญัติ จำเป็นต้องใช้เวลาานานจะดำเนินการอย่างไร

A

: ให้ระบุแผนในการแก้ไข และระบุระยะเวลาแล้วเสร็จในการดำเนินงาน

Q

: ต้องดำเนินการทบทวนทุกใบอนุญาตหรือไม่

A

: ดำเนินการทบทวนทุกใบอนุญาต

คำถามจากงานสัมมนาชี้แจงแนวทางการพัฒนาประสิทธิภาพการให้บริการภาครัฐ วันที่ 22 มกราคม 2563

**Q** : กรณีการขอใบแทนใบอนุญาต กรณีใบอนุญาตตัวจริงหาย ที่หน่วยงานออกให้ประชาชนเพียงปีละ 2 - 4 ฉบับเท่านั้น และต้นทุนมีเพียงการพิมพ์กระดาษออกมาเท่านั้น ควรคิดต้นทุนอย่างไร

**A** : อาจจะคิดต้นทุนค่ากระดาษที่ใช้เท่านั้น

**Q** : กรณีการขอยื่นจดทะเบียนที่ปรึกษามีอัตราค่าธรรมเนียม 10,000 บาท/ฉบับ แต่ระยะเวลาในการดำเนินการค่อนข้างนาน และเมื่อคิดต้นทุนออกมาจะสูงกว่ารายรับที่ได้ แต่เนื่องจากไม่สามารถยกเลิกการจดทะเบียนรายการนี้ และไม่สามารถปรับเพิ่มอัตราค่าธรรมเนียมได้ ต้องทำอย่างไร

**A** : คำนวณความคุ้มค่าตามจริง แต่สามารถระบุเหตุผลแนบท้าย ว่าเหตุใดจึงไม่สามารถปรับเพิ่มอัตราค่าธรรมเนียมได้

**Q** : หน่วยงานจะต้องส่งแบบรายงานผลการทบทวนค่าธรรมเนียมต้องมาให้สำนักงาน ก.พ.ร. และทำอย่างไรให้หัวหน้าส่วนราชการเห็นชอบกับแนวทางการทบทวนค่าธรรมเนียมก่อนจะจัดส่งให้สำนักงาน ก.พ.ร.

**A** : ส่งไฟล์สแกนแบบรายงานผลการทบทวนค่าธรรมเนียมที่มีลายเซ็นต์ของหัวหน้าส่วนราชการ (สิ่งที่ส่งมาด้วย 2) และส่งไฟล์ excel แบบการคำนวณมายัง E-mail: [goodgov.gg@gmail.com](mailto:goodgov.gg@gmail.com) ของสำนักงาน ก.พ.ร. ภายในวันที่ 31 มีนาคม 2562

คำถามจากงานสัมมนาชี้แจงแนวทางการพัฒนาประสิทธิภาพการให้บริการภาครัฐ วันที่ 22 มกราคม 2563

**Q** : กรณีหน่วยงานเคยรายงาน หรือเสนอข้อมูลเกี่ยวกับค่าธรรมเนียมมาให้กับสำนักงาน กพร ก่อนมีมติ ครม จำเป็นจะต้องจัดทำ รายงานผลการทบทวนค่าธรรมเนียมส่งมายัง สำนักงาน ก.พ.ร. อีกครั้งหรือไม่

**A** : ให้เสนอแผนการทบทวนค่าธรรมเนียมมายังสำนักงาน ก.พ.ร. อีกครั้ง

**Q** : กรณีการคำนวณต้นทุนเจ้าหน้าที่ ต้องคิดคำนวณขั้นตอนการลงนามของหัวหน้าส่วนราชการหรือไม่

**A** : นำมาคำนวณด้วย ทั้งนี้อัตราการคำนวณหน่วยงานสามารถดูได้จากแนบท้ายเอกสารไฟล์ Excel

**Q** : หน่วยงาน

**A** : ส่งแบบรายงานผลการทบทวนค่าธรรมเนียมที่มีลายเซ็นต์ของหัวหน้าส่วนราชการ (สิ่งที่ส่งมาด้วย 2) และแบบการคำนวณ (Excel file) ส่งมายัง E-mail: [goodgov.gg@gmail.com](mailto:goodgov.gg@gmail.com) ของสำนักงาน ก.พ.ร.



คำถามจากงานสัมมนาชี้แจงแนวทางการพัฒนาประสิทธิภาพการให้บริการภาครัฐ วันที่ 22 มกราคม 2563

**Q** : หน่วยงานในสังกัดกระทรวงการท่องเที่ยวและกีฬา มีค่าใช้จ่ายเกี่ยวกับการสมัครเรียนอยู่ในขอบเขตการทบทวนค่าธรรมเนียมหรือไม่

**A** : ไม่อยู่ในขอบข่ายการทบทวนอัตราค่าธรรมเนียมในครั้งนี้

**Q** : กรณีการคำนวณต้นทุนเจ้าหน้าที่ ต้องคิดคำนวณขั้นตอนการลงนามของหัวหน้าส่วนราชการหรือไม่

**A** : นำมาคำนวณด้วย ทั้งนี้อัตราการคำนวณหน่วยงานสามารถดูได้จากแนบท้ายเอกสารไฟล์ Excel

**Q** : หน่วยงาน

**A** : ส่งแบบรายงานผลการทบทวนค่าธรรมเนียมที่มีลายเซ็นต์ของหัวหน้าส่วนราชการ (สิ่งที่ส่งมาด้วย 2) และแบบการคำนวณ (Excel file) ส่งมายัง E-mail: [goodgov.gg@gmail.com](mailto:goodgov.gg@gmail.com) ของสำนักงาน ก.พ.ร.

คำถามจากงานสัมมนาชี้แจงแนวทางการพัฒนาประสิทธิภาพการให้บริการภาครัฐ วันที่ 22 มกราคม 2563

**Q** : หากหน่วยงานมีใบอนุญาต ที่อยู่ในกลุ่มประเภทโบราณวัตถุ ศิลปกรรม จริยธรรม ต้องใช้เป็นหลักฐานยืนยันทางกฎหมาย และเกี่ยวข้องกับอนุสัญญาระหว่างประเทศ หน่วยงานต้องทำรายงานมายัง ก.พ.ร. หรือไม่

**A** : ให้หน่วยงานรายงานในแบบรายงานผลการทบทวนค่าธรรมเนียม แต่ไม่ต้องคำนวณความคุ้มค่า และหมายเหตุว่าเป็นใบอนุญาตที่ไม่อยู่ในขอบข่ายของตามมติคณะรัฐมนตรี

**Q** : กรณีค่าธรรมเนียมมีค่าแบบพิมพ์คำขอ รวมอยู่ด้วย จะต้องคิดรายได้อย่างไร

**A** : ให้หน่วยงานคิดรายได้รวมทุกรายการ (รวมทั้งแบบพิมพ์คำขอด้วย) ที่เรียกเก็บจากประชาชนต่อการขออนุญาต และหักลดต้นทุน และรายงานกลับมายังสำนักงาน กพร พร้อมทั้งระบุในช่องหมายเหตุ ว่าใบอนุญาตนี้มีค่าแบบพิมพ์คำขอในอัตรากี่บาท



พัฒนาระบบราชการ เพื่อชีวิตที่ดีขึ้นของประชาชน

GOOD GOVERNANCE FOR BETTER LIFE