

การจัดตั้งกระทรวงการอุดมศึกษา วิทยาศาสตร์ วิจัย และนวัตกรรม

(ตามมติคณะรัฐมนตรีเมื่อวันที่ ๓ กรกฎาคม ๒๕๖๑)

๑. แนวคิดการจัดตั้งกระทรวงการอุดมศึกษา วิทยาศาสตร์ วิจัยและนวัตกรรม

การสร้างขีดความสามารถในการแข่งขันของประเทศหรือการเตรียมความพร้อมประเทศสู่ศตวรรษที่ ๒๑ ตามแนวนโยบาย Thailand 4.0 ให้บรรลุผลสัมฤทธิ์ โดยการปรับเปลี่ยนโครงสร้างเศรษฐกิจไปสู่ “เศรษฐกิจที่ขับเคลื่อนด้วยนวัตกรรม” (Value-Based Economy) ในการปรับเปลี่ยนโครงสร้างเศรษฐกิจดังกล่าวจึงจำเป็นต้องให้ความสำคัญกับการวิจัยและพัฒนาเพื่อเร่งสร้างองค์ความรู้ด้านวิทยาศาสตร์ เทคโนโลยี และนวัตกรรม ควบคู่ไปกับการพัฒนาคน โดยการขับเคลื่อนนโยบายและยุทธศาสตร์ทั้ง ๒ ด้านที่ชัดเจนและเป็นเอกภาพ รวมทั้งเชื่อมโยงการอุดมศึกษา วิทยาศาสตร์ และนวัตกรรมเพื่อสร้างพลังในการขับเคลื่อนประเทศอย่างมีประสิทธิภาพ ตั้งแต่ระดับนโยบายไปจนถึงระดับปฏิบัติ

๒. การจัดโครงสร้างกระทรวงการอุดมศึกษา วิทยาศาสตร์ วิจัย และนวัตกรรม

๒.๑ หน้าที่และอำนาจ

กระทรวงการอุดมศึกษา วิทยาศาสตร์ วิจัย และนวัตกรรมมีหน้าที่และอำนาจเกี่ยวกับการส่งเสริม สนับสนุน และกำกับการอุดมศึกษาให้เท่าทันการเปลี่ยนแปลงของโลก โดยมีความเป็นอิสระในทางวิชาการ มีความคล่องตัวในการบริหารจัดการ และสามารถใช้อำนาจความรู้ทางวิชาการในการวิจัยและการสร้างสรรค์นวัตกรรมในวิทยาศาสตร์ สังคมศาสตร์ มนุษยศาสตร์ และศาสตร์สาขาอื่นๆ วางแผน ส่งเสริม สนับสนุนและดำเนินการวิจัยและการสร้างสรรค์นวัตกรรมที่สอดคล้องกับการพัฒนาประเทศ ส่งเสริมและสนับสนุนความร่วมมือในการวิจัยและการสร้างสรรค์นวัตกรรมระหว่างทุกภาคส่วน และจัดให้มีและพัฒนาโครงสร้างทางนิเวศน์ที่เหมาะสมเพื่อพัฒนาการอุดมศึกษา วิทยาศาสตร์ วิจัย และการสร้างสรรค์นวัตกรรม และราชการอื่นที่มีกฎหมายกำหนดให้เป็นหน้าที่และอำนาจของกระทรวงการอุดมศึกษา วิทยาศาสตร์ วิจัย และนวัตกรรม

๒.๒ ภารกิจ

กระทรวงการอุดมศึกษา วิทยาศาสตร์ วิจัย และนวัตกรรมแบ่งกลุ่มภารกิจ (Cluster) การทำงานของกระทรวงเป็น ๒ กลุ่มหลัก คือ กลุ่มนโยบายและจัดสรรทุน (Policy & Funding) และกลุ่มปฏิบัติการ (Operation)

กลุ่มภารกิจที่ ๑ กลุ่มนโยบายและจัดสรรทุน บทบาทหลัก ได้แก่ การเสนอแนะนโยบายและยุทธศาสตร์ (Policy Direction) และการวางแผนอนาคต จัดทำแผนแม่บททางการอุดมศึกษา วิทยาศาสตร์ การวิจัย นวัตกรรม และการพัฒนากำลังคนระดับสูงของประเทศ จัดทำแผนการลงทุน และจัดสรรทุนวิจัย รวมทั้งทุนพัฒนากำลังคนและทุนสนับสนุนผู้ประกอบการ จัดทำกฎหมายพื้นฐานว่าด้วยการอุดมศึกษา วิทยาศาสตร์ วิจัย และนวัตกรรม และสนับสนุนให้มีกฎหมายที่เอื้อต่อการพัฒนาวิทยาศาสตร์ เทคโนโลยี นวัตกรรม และการศึกษา

กลุ่มภารกิจที่ ๒ กลุ่มปฏิบัติการ แบ่งเป็น ๒ ด้าน คือ การอุดมศึกษา และการวิจัยและนวัตกรรม

๑) ด้านการอุดมศึกษา ประกอบด้วย กลุ่มมหาวิทยาลัยเชิงวิจัย (Research University) และกลุ่มมหาวิทยาลัยเชิงพื้นที่ บทบาทหลัก ได้แก่ การผลิตบัณฑิตศึกษาหรือสูงกว่า และบุคลากรวิจัยที่ตรงกับความต้องการของตลาด และสร้างศักยภาพผู้ประกอบการไทยสู่ศตวรรษที่ ๒๑ วิจัยในระดับต่างๆ ทั้งการวิจัยพื้นฐาน (Basic Research) การวิจัยประยุกต์ (Applied Research) การวิจัยวิทยาศาสตร์และเทคโนโลยีขั้นแนวหน้า (Frontier Research) การวิจัยทางด้านมนุษยศาสตร์ และสังคมศาสตร์ รวมถึงการสร้างนวัตกรรม การวิจัยเพื่อการพัฒนา และแก้ไขปัญหาในพื้นที่ การถ่ายทอดองค์ความรู้และเทคโนโลยีไปสู่การใช้ประโยชน์ ในภูมิภาค บริหารจัดการเงินวิจัยเพื่อการพัฒนาอุดมศึกษา ให้บรรลุผลตามเป้าหมายที่กำหนด

๒) ด้านการวิจัยและนวัตกรรม ประกอบด้วย หน่วยงานวิจัยและนวัตกรรม บทบาทหลัก ได้แก่ การดำเนินการวิจัยและพัฒนาวิทยาศาสตร์และเทคโนโลยีขั้นสูง (Big Science) การวิจัยขั้นแนวหน้า (Frontier Research) การวิจัยพื้นฐาน (Basic Research) และการวิจัยประยุกต์ (Applied Research) เพื่อขยายผลไปสู่การใช้ประโยชน์และตอบโจทย์ประเทศ รวมทั้งดำเนินงานวิจัยทางด้านสังคมศาสตร์และมนุษยศาสตร์เพื่อนำมาใช้ประโยชน์ในการพัฒนาและแก้ปัญหาสังคม พัฒนาและยกระดับโครงสร้างพื้นฐานทางวิทยาศาสตร์และเทคโนโลยี บริหารจัดการเงินวิจัย เชื่อมโยงการทำงานระหว่างภาครัฐ ภาคเอกชน ภาคการศึกษา/สถาบันวิจัย และภาคสังคมและชุมชน

๒.๓ การบริหารและกำกับดูแล

กระทรวงการอุดมศึกษา วิทยาศาสตร์ วิจัย และนวัตกรรมมีคณะกรรมการในสองระดับเพื่อทำหน้าที่บริหารและกำกับดูแลการดำเนินงานของกระทรวง ประกอบด้วย

๑) คณะกรรมการนโยบายระดับชาติ (Superboard) ครอบคลุมนโยบายด้านการอุดมศึกษา วิจัย และนวัตกรรมและภารกิจด้านวิทยาศาสตร์ สังคมศาสตร์และมนุษยศาสตร์ โดยกำหนดให้นายกรัฐมนตรี เป็นประธาน ทำหน้าที่กำหนดนโยบายทิศทางของประเทศด้านการอุดมศึกษา การพัฒนากำลังคน การวิจัยและพัฒนา นวัตกรรมทั้งด้านวิทยาศาสตร์ สังคมศาสตร์ และมนุษยศาสตร์

๒) คณะกรรมการระดับกระทรวง ได้แก่ (๑) คณะกรรมการการอุดมศึกษา ทำหน้าที่ขับเคลื่อนนโยบายของคณะกรรมการระดับชาติ รวมทั้งกำหนดแนวทางในการดำเนินงาน กำกับ สนับสนุน ส่งเสริม สถาบันอุดมศึกษา (๒) คณะกรรมการส่งเสริมการวิจัยและนวัตกรรม ทำหน้าที่ขับเคลื่อนนโยบายของคณะกรรมการระดับชาติ กำหนดแนวทางในการดำเนินงาน กำกับ บูรณาการและประสานการทำงาน หน่วยงานในกลุ่มวิจัยและนวัตกรรม

นอกจากนี้ ในส่วนขององค์กรหน่วยจัดสรรทุน (Funding Agency) ยังกำหนดให้มีกลไกของคณะกรรมการบริหารกองทุน และคณะกรรมการติดตามประเมินผล ที่เป็นอิสระและปฏิบัติหน้าที่เต็มเวลาเพื่อประกันความเป็นกลางของการจัดสรรทุน

๒.๔ โครงสร้าง

กระทรวงการอุดมศึกษา วิทยาศาสตร์ และนวัตกรรม ประกอบด้วย

๒.๔.๑ ส่วนราชการ ได้แก่

- ๑) สำนักงานรัฐมนตรี
- ๒) สำนักงานปลัดกระทรวง
- ๓) กรมวิทยาศาสตร์บริการ
- ๔) สำนักงานปรมาณูเพื่อสันติ
- ๕) สำนักงานส่งเสริมการวิจัยสังคมศาสตร์และมนุษยศาสตร์ (ส่วนราชการจัดตั้งใหม่)

๒.๔.๒ หน่วยงานในกำกับ ได้แก่

๑) สถาบันอุดมศึกษา ประกอบด้วย มหาวิทยาลัยของรัฐ ๑๐ แห่ง มหาวิทยาลัยในกำกับของรัฐ ๒๖ แห่ง มหาวิทยาลัยเอกชน ๗๓ แห่ง มหาวิทยาลัยราชภัฏ ๓๘ แห่ง มหาวิทยาลัยเทคโนโลยีราชมงคล ๙ แห่ง และวิทยาลัยชุมชน ๑ แห่ง

๒) องค์การมหาชนตามพระราชบัญญัติเฉพาะ ประกอบด้วย สำนักงานกองทุนสนับสนุนการวิจัย (สกว.) สำนักงานคณะกรรมการนโยบายวิทยาศาสตร์ เทคโนโลยี และนวัตกรรมแห่งชาติ (สวทน.) สำนักงานพัฒนาวิทยาศาสตร์และเทคโนโลยีแห่งชาติ (สวทช.) และสถาบันมาตรวิทยาแห่งชาติ (มว.)

๓) องค์การมหาชนตามพระราชบัญญัติองค์การมหาชน พ.ศ. ๒๕๔๒ และที่แก้ไขเพิ่มเติม ประกอบด้วย สำนักงานพัฒนาเทคโนโลยีอวกาศและภูมิศาสตร์ (สทอภ.) สถาบันเทคโนโลยีนิวเคลียร์แห่งชาติ (สทน.) สถาบันวิจัยดาราศาสตร์แห่งชาติ (สดร.) สำนักงานนวัตกรรมแห่งชาติ (สนช.) สถาบันวิจัยแสงซินโครตรอน (สช.) ศูนย์ความเป็นเลิศด้านชีววิทยาศาสตร์ (สลช.) และสถาบันสารสนเทศทรัพยากรน้ำและการเกษตร (สสนก.)

๔) รัฐวิสาหกิจ ประกอบด้วย สถาบันวิจัยวิทยาศาสตร์และเทคโนโลยีแห่งประเทศไทย (วว.) และองค์การพิพิธภัณฑ์วิทยาศาสตร์แห่งชาติ (อพวช.)

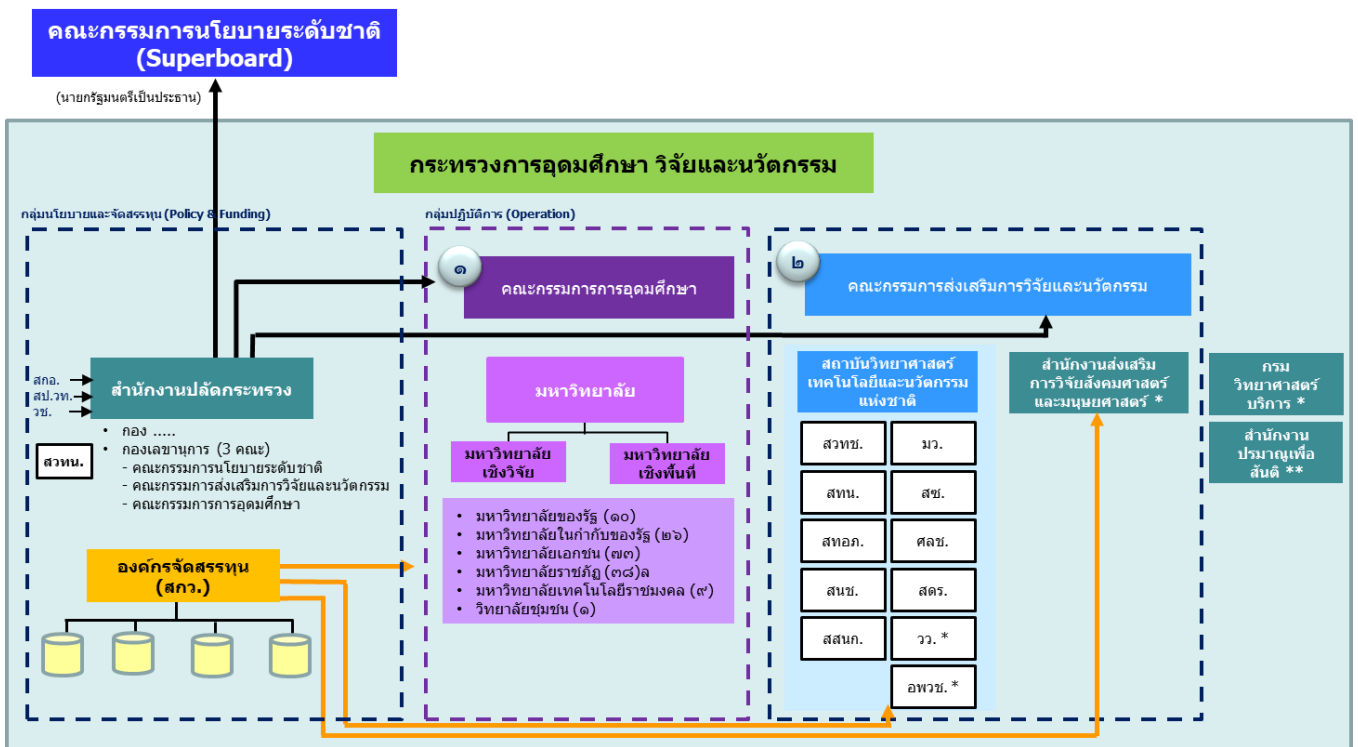
ทั้งนี้ เพื่อประสิทธิภาพในการดำเนินงานของหน่วยงานต่างๆ ที่ถูกนำมาควรวรรวมเพื่อจัดตั้งกระทรวงการอุดมศึกษา วิทยาศาสตร์ และนวัตกรรม จะต้องมีการทบทวนหน้าที่และอำนาจ รวมถึงสถานะของหน่วยงานและการจัดส่วนงานภายใน ดังนี้

๑) การจัดโครงสร้างภายในและการเกลี่ยอัตรากำลังจากสำนักงานปลัดกระทรวงวิทยาศาสตร์และเทคโนโลยี (สป.วท) สำนักงานคณะกรรมการการอุดมศึกษา (สกอ.) และสำนักงานคณะกรรมการวิจัยแห่งชาติ (วช.) เพื่อจัดตั้งเป็น สำนักงานปลัดกระทรวงการอุดมศึกษา วิทยาศาสตร์ และนวัตกรรม และสำนักงานส่งเสริมการวิจัยสังคมศาสตร์และมนุษยศาสตร์

๒) การปรับปรุงหน้าที่และอำนาจของสำนักงานกองทุนสนับสนุนการวิจัย (สกว.) ให้เป็นองค์กรจัดสรรเงินทุนครอบคลุมด้านการอุดมศึกษา วิทยาศาสตร์ และนวัตกรรม

- ๓) การปรับบทบาทภารกิจของสำนักงานคณะกรรมการนโยบายวิทยาศาสตร์ เทคโนโลยีและนวัตกรรมแห่งชาติ (สวทน.) ให้ทำหน้าที่เป็นคลังสมอง (Think tank)
- ๔) การเปลี่ยนสถานะกรมวิทยาศาสตร์บริการ (วศ.) และสำนักงานส่งเสริมการวิจัยสังคมศาสตร์ และมนุษยศาสตร์ เป็นองค์การมหาชน ภายใน ๓ ปี
- ๕) การโอนสังกัดสำนักงานปรมาณูเพื่อสันติ (ปส.) ไปกระทรวงอื่นที่เหมาะสมภายใน ๓ ปี
- ๖) การเปลี่ยนสถานะสถาบันวิจัยวิทยาศาสตร์และเทคโนโลยีแห่งประเทศไทย (วว.) และองค์การพิพิธภัณฑ์วิทยาศาสตร์แห่งชาติ (อพวช.) เป็นองค์การมหาชน ภายใน ๓ ปี
- ๗) การศึกษารูปแบบที่เหมาะสมขององค์การมหาชนที่เกี่ยวกับการวิจัยและนวัตกรรมในสังกัดกระทรวงวิทยาศาสตร์และเทคโนโลยี เพื่อจัดตั้งเป็นสถาบันวิทยาศาสตร์ เทคโนโลยีและนวัตกรรมแห่งชาติ (National S&T Infrastructure) ภายใน ๓ ปี

แผนภาพสรุปหลักการจัดตั้งกระทรวงการอุดมศึกษา วิจัย และนวัตกรรม



* เปลี่ยนสถานะเป็นองค์การมหาชน ภายใน ๓ ปี
 ** โอนไปสังกัดกระทรวงอื่นที่เหมาะสม ภายใน ๓ ปี